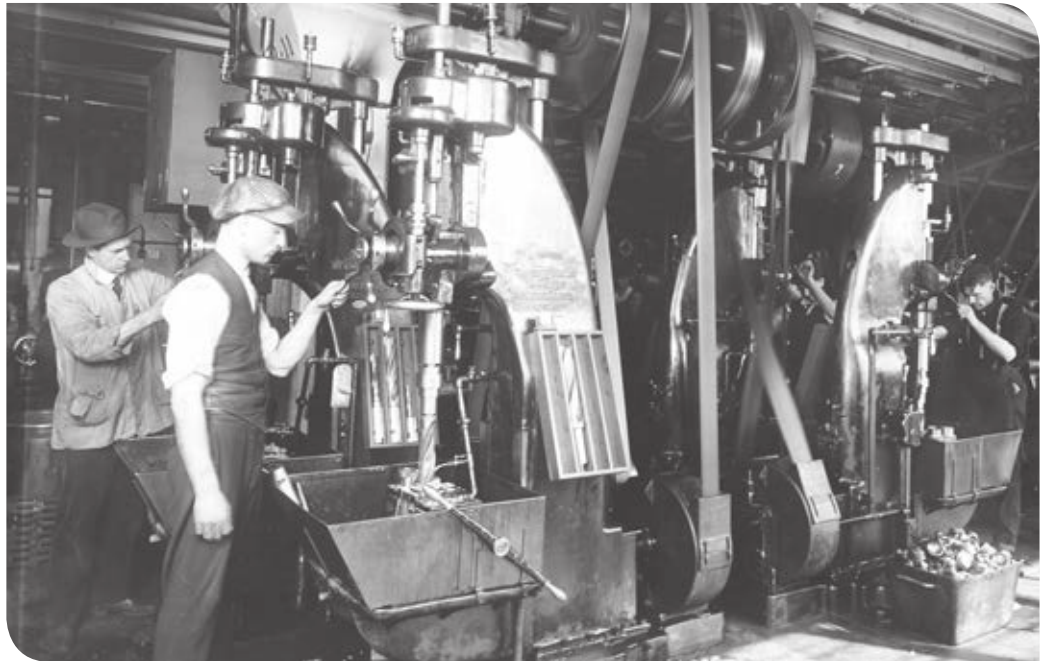


Figura 2.4
Obreros operando
diversas
máquinas
para elaborar
las piezas de
un motor de
automóvil.



En la medida en que se incrementaba el número de máquinas en los procesos de producción, la fabricación de los productos se consiguió en menor tiempo y en cantidades mucho mayores, comparadas con lo que podían producir los talleres artesanales hasta ese momento.

Para acelerar la producción, las fábricas implementaron una nueva división del trabajo en la que los obreros sólo estaban a cargo de pequeñas unidades operativas. Esta innovación en la producción industrial recibió el nombre de *cadena de ensamble o montaje* (figura 2.4)

Los productos hechos manualmente decayeron y ya sólo se comercializaban localmente. En cambio, en las grandes fábricas aumentó el ritmo de trabajo y la producción en serie de mercancías comenzó a dominar los mercados urbanos e internacionales. Esta forma de producción fortaleció la nueva organización laboral que desplazó a los artesanos y los sustituyó por obreros (trabajadores asalariados). Los obreros (hombres, mujeres y niños) trabajaban largas jornadas en malas condiciones de higiene y con bajos salarios, además no contaban con leyes que los protegieran. Debido a esto comenzaron a reunirse y formar sindicatos para exigir mejores condiciones de trabajo y la reducción de la jornada laboral (figura 2.5).

Figura 2.5 Debido a que había pocas leyes que regularan el trabajo, en las industrias trabajaban muchos niños y niñas que cubrían jornadas de hasta 16 horas.



Actividad 4

1. Lee el siguiente texto.

Fue la industrialización la que planteó la cuestión del trabajo para las mujeres. La manufactura y la fábrica significaban un cambio más brusco para ellas que para sus compañeros. Los obreros temían la competencia de las mujeres [...] En un congreso obrero en 1867 un delegado declara: “Al hombre la madera y el metal, a la mujer, la familia y el telar” [...] El rubro textil fue el gran sector de empleo de las mujeres en las oficinas y en los talleres [...] Los trabajos en las fábricas tienen todos rasgos idénticos. Son temporales: las obreras no pasan toda su vida en la fábrica; entran jóvenes –incluso muy jóvenes, desde los 12 o 13 años– y allí se quedan hasta su casamiento o el nacimiento del primer hijo [...] En segundo lugar es un trabajo monótono, reducido a gestos simples y repetitivos [...] las máquinas están mal protegidas y los accidentes –manos, dedos cortados– son frecuentes. Las jornadas son muy largas: hasta catorce horas en los comienzos de la industrialización, diez horas alrededor de 1900. Hay pocas pausas. Los locales son incómodos, mal aireados [...] sin espacios libres [...] Las obreras comen sus viandas en el lugar, ir al baño es un problema. [...] La disciplina es severa; las multas por retraso, ausencia o fallas en las fábricas son recurrentes y reducen aún más los magros salarios.

Fuente: Perrot, Michelle (2009). *Mi historia de las mujeres*. Buenos Aires, Fondo de Cultura Económica.

2. En equipo, completen en su cuaderno la siguiente tabla:

	Durante la Segunda Revolución Industrial	Cambios en relación con el presente	Permanencias con relación al presente
Características del trabajo en las fábricas			
Oportunidades laborales de las mujeres			
Problemas en el trabajo para las mujeres			

3. Compartan sus respuestas con el grupo y reflexionen sobre qué papel tiene la mujer en la sociedad actual.



Figura 2.6 Para principios del siglo XIX, la ciudad de Londres era una gran urbe.



Figura 2.7 Muchos pobladores del campo migraron a las ciudades para trabajar no sólo en las fábricas, sino en diversas obras públicas.



Figura 2.8 La modernización en los sistemas de transporte a finales del siglo XIX se experimentó en diversos lugares del mundo, sobre todo en las grandes ciudades, por ejemplo, los tranvías eléctricos.

Población en crecimiento

Otro de los efectos de la industrialización fue el crecimiento en la población y las ciudades. Durante el siglo XVIII y aún a principios del siglo XIX, la población crecía a un ritmo muy lento. Por ejemplo, en el caso de Gran Bretaña en el año 1700 la población era de 5.8 millones de personas. Cincuenta años después, apenas creció a 6.2 millones. Sin embargo, en el siglo XIX la población creció a un ritmo acelerado: a inicios de 1800 había 9.2 millones, y para 1850 casi se había duplicado, llegando a 17.8 millones (figura 2.6).

Este crecimiento poblacional ocurrió tanto en Gran Bretaña como en el resto de los países industrializados. En Europa había 187 millones de habitantes en 1800 y para 1900 ya eran poco más de 400 millones. Entre las causas del crecimiento acelerado de la población se encuentran la mayor producción de alimentos, gracias a que la agricultura se fortaleció con las innovaciones en la maquinaria y la industria química que introdujo fertilizantes para la mejora y cuidado de los sembradíos. A esto se sumaron los avances en la medicina, que ayudaron a disminuir las tasas de mortalidad.

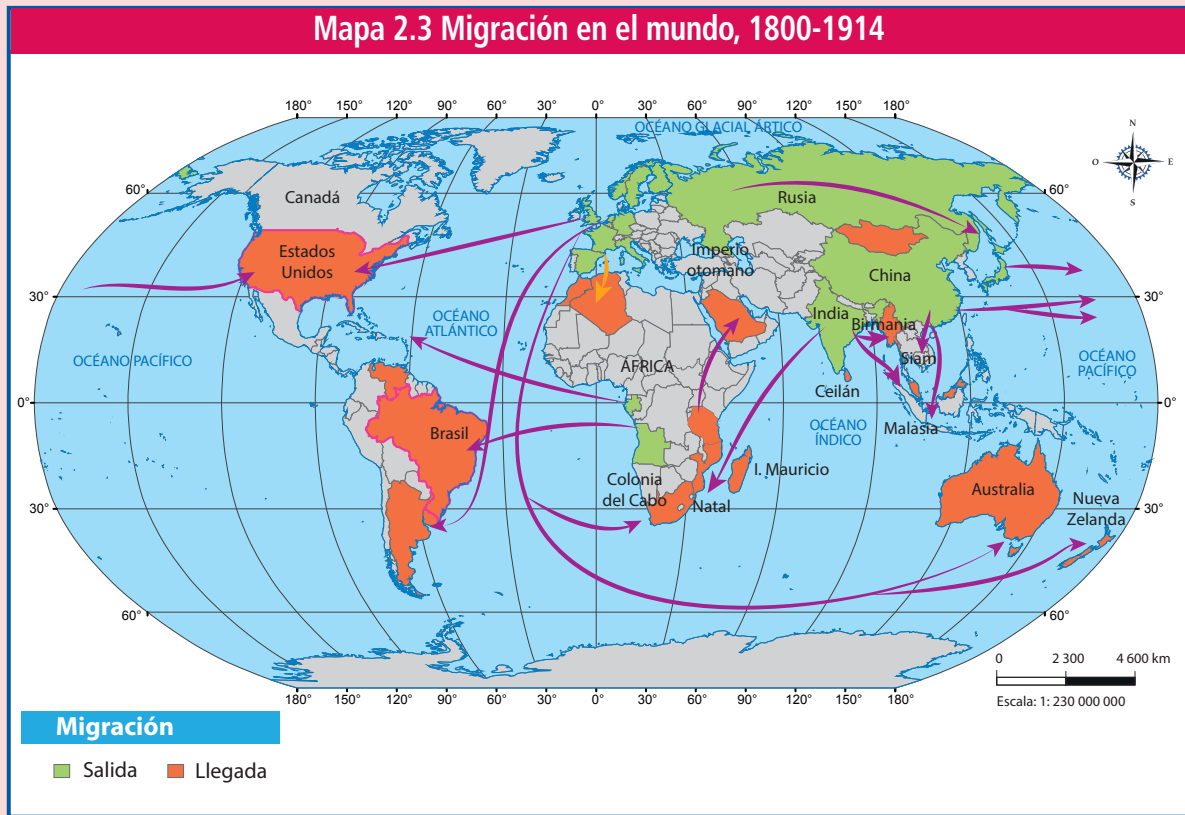
Migraciones: causas y consecuencias

Conforme fueron aumentando las fábricas, la población rural emigró hacia las ciudades, pues ahí se requería mano de obra y podían acceder con más facilidad a servicios (figura 2.7). Los recién llegados generaron grandes asentamientos humanos, lo que provocó el crecimiento e incluso el nacimiento de ciudades.

A mediados del siglo XIX, la población, además de aumentar también cambió de ocupación y de distribución geográfica. Esto propició la expansión de la industria de la construcción, tanto de edificios públicos y comerciales como de vivienda. Los servicios urbanos comenzaron a modernizarse en las últimas décadas del siglo XIX gracias al alumbrado público en las calles, así como a los nuevos sistemas de transporte que utilizaron la electricidad como fuente de energía: tranvías y trenes subterráneos, que además eran más rápidos (figura 2.8). Finalmente, la introducción de drenajes fue otra de las modernizaciones que mejoró las condiciones de salubridad.

Actividad 5

1. En grupo, observen el mapa 2.3 y comenten:



- a) ¿En qué regiones del mundo hubo mayor migración?
 - b) ¿A qué lugares del mundo se trasladaban las personas?
 - c) ¿Por qué creen que las personas migraban a sitios como Nueva Zelanda o Sudamérica?
2. Lean el texto "Consecuencias del crecimiento urbano", de la sección *Voces del pasado*, e identifiquen cambios y permanencias entre las ciudades actuales y las del siglo XIX.

■ Para terminar

Actividad 6



1. Elabora una caricatura en la que representes consecuencias de la industrialización.
2. En equipo, monten una exposición y comenten los cambios que encuentran en la vida actual.
3. Relean el texto que escribieron en la actividad 1 sobre industrialización, contrástenlo con lo que ahora saben. ¿Cambió la idea que tenían sobre el tema?