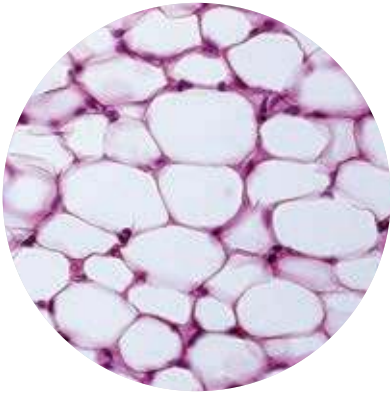
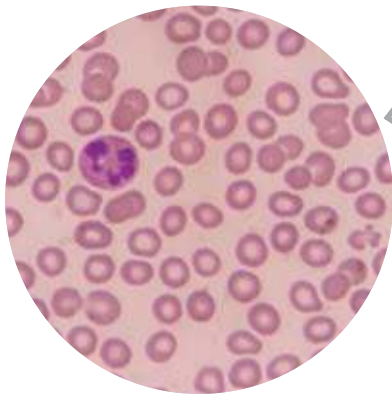


Tejido nervioso.

Las neuronas son las células fundamentales que lo constituyen, transmiten impulsos nerviosos.



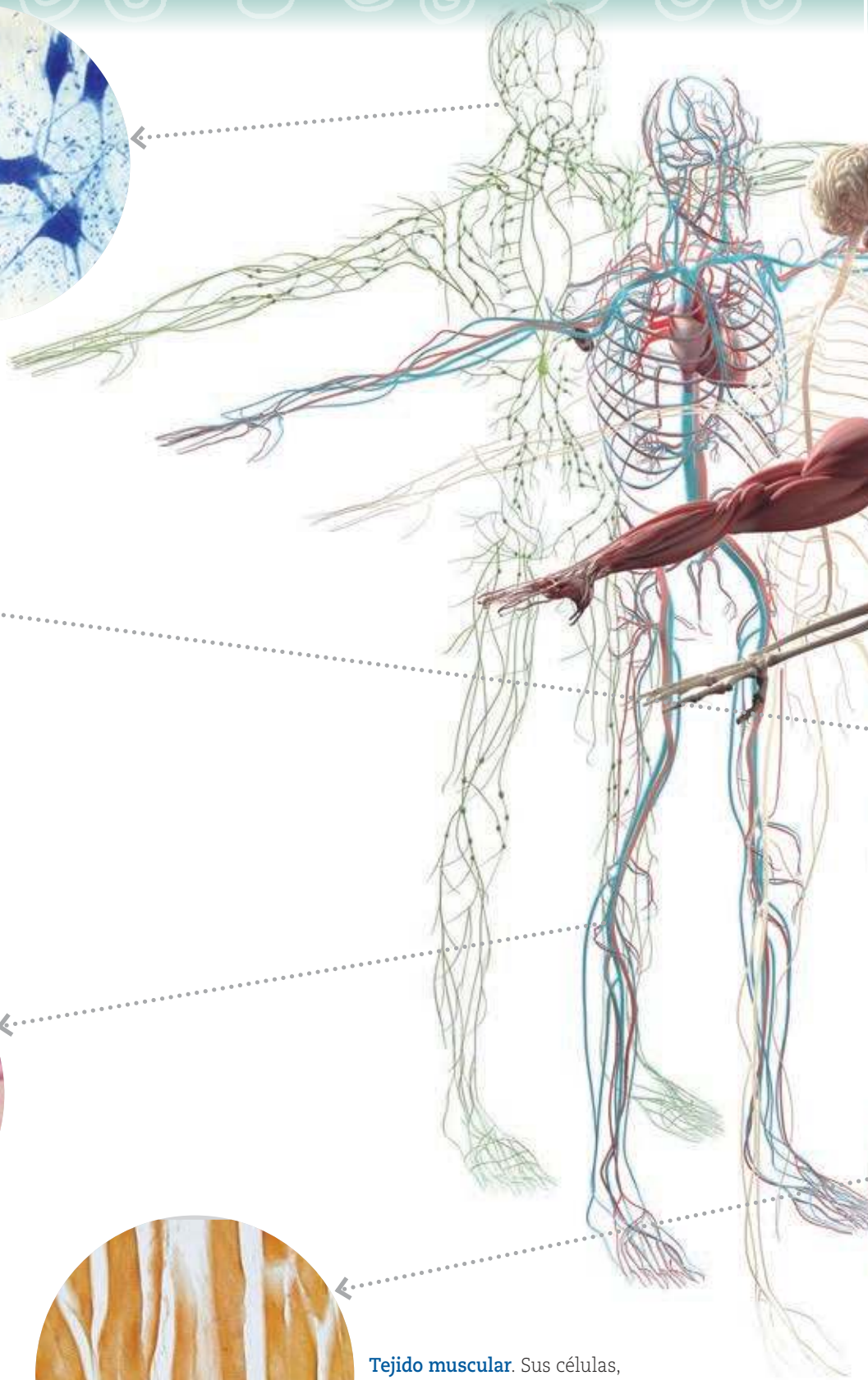
Tejido adiposo. Formado por los adipocitos. Éstos son encargados de guardar energía a largo plazo en forma de grasa y ayudan a mantener la temperatura corporal.

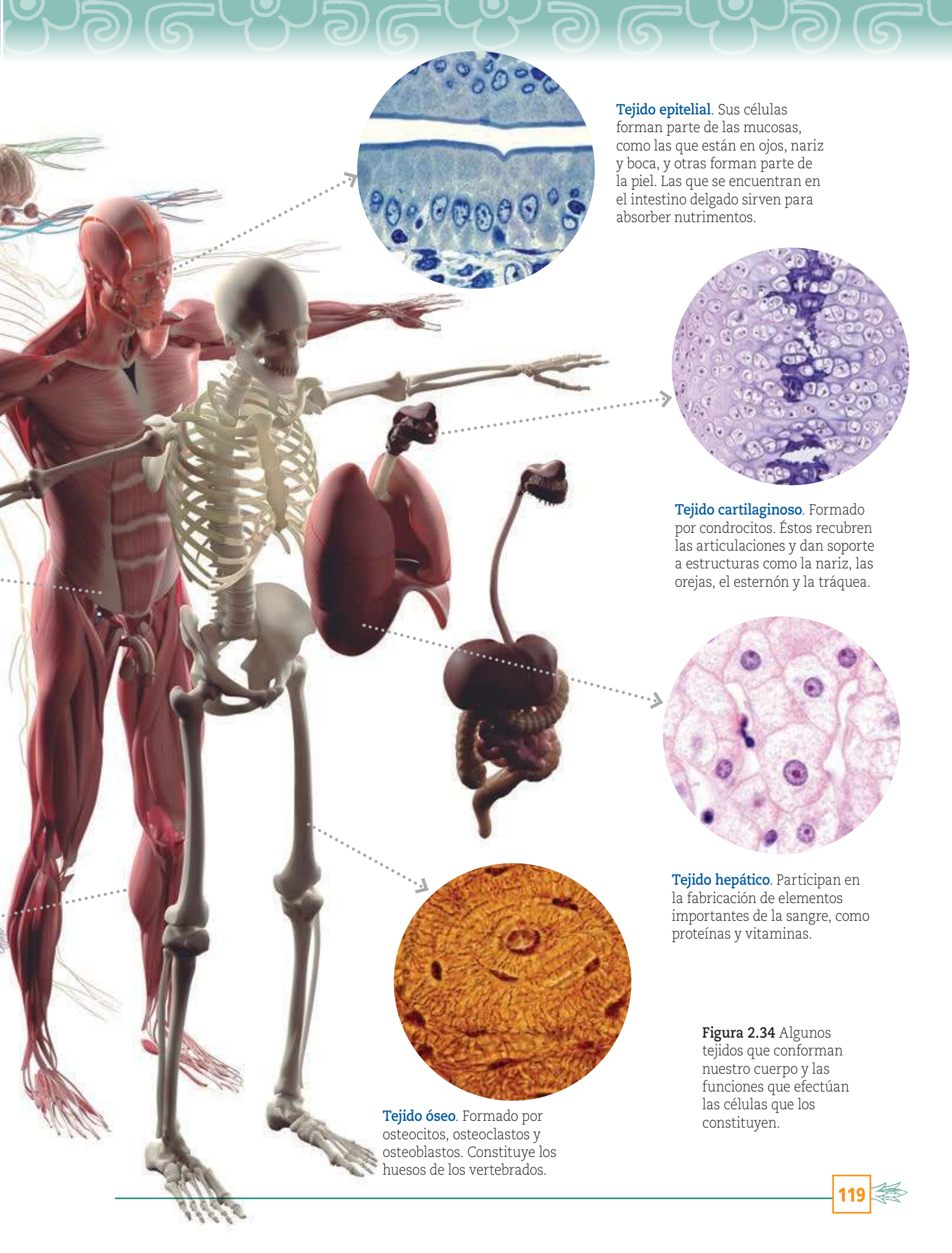


Sangre. Formada por glóbulos rojos que transportan oxígeno a los demás tejidos; glóbulos blancos que defienden al organismo, y plaquetas que detienen el flujo de sangre, lo que permite así la coagulación.

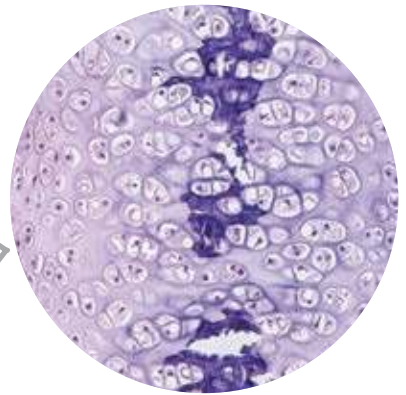


Tejido muscular. Sus células, los miocitos, están acomodadas en paquetes o fibras. Existen tres tipos de este tejido: el liso, de los órganos; el estriado, del sistema locomotor; y el cardíaco, del corazón.

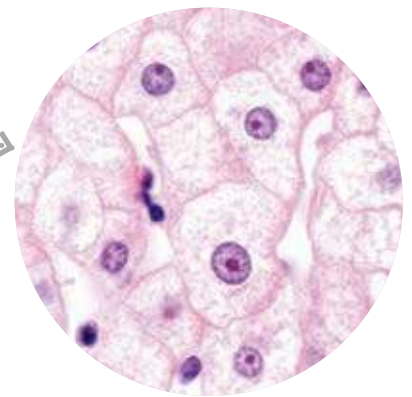




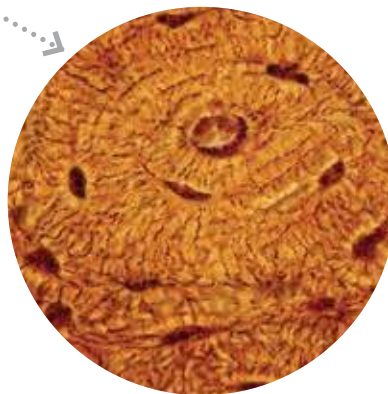
Tejido epitelial. Sus células forman parte de las mucosas, como las que están en ojos, nariz y boca, y otras forman parte de la piel. Las que se encuentran en el intestino delgado sirven para absorber nutrimentos.



Tejido cartilaginoso. Formado por condrocitos. Éstos recubren las articulaciones y dan soporte a estructuras como la nariz, las orejas, el esternón y la tráquea.



Tejido hepático. Participan en la fabricación de elementos importantes de la sangre, como proteínas y vitaminas.



Tejido óseo. Formado por osteocitos, osteoclastos y osteoblastos. Constituye los huesos de los vertebrados.

Figura 2.34 Algunos tejidos que conforman nuestro cuerpo y las funciones que efectúan las células que los constituyen.



Cuando Juan se lave el cabello, algunas células de la piel de su cabeza se desprenderán.

Las células de la piel se renuevan día con día; cuando José duerma, el roce de la piel en las sábanas desprenderá células muertas del brazo.



Si Gonzalo se cayera y se raspara la rodilla, perdería varias células sanguíneas y de la piel, pero éstas se renovarían en pocos días.

Figura 2.35 Cada minuto en tu cuerpo mueren millones de células, la mayor parte de ellas se renueva.

¿Cuántas células tienes?

Ahora que sabes que estás conformado por diferentes tipos de células, y que son microscópicas, tal vez quieras saber cuántas células conforman a una persona. La cantidad varía según la edad, el peso y la estatura. Desde que se enunció la teoría celular muchos investigadores científicos se han hecho la pregunta y algunos han calculado que el ser humano adulto tiene en promedio 37.2 billones de células y un gran número de ellas mueren diariamente (figura 2.35).



En el pizarrón, con la guía de su maestro, realicen el siguiente reto: escriban la cifra mencionada en el párrafo anterior con la cantidad exacta de números que la componen.