



Hidalgo

La entidad donde vivo

Tercer grado



Bloque 3. <i>Mi localidad es parte de México</i>	112
Secuencia didáctica 11. Valoramos la diversidad	114
Secuencia didáctica 12. Comunicaciones y transportes	124
Secuencia didáctica 13. Nos organizamos para vivir mejor	134
Secuencia didáctica 14. Mi localidad es parte de México	142
Proyecto 2. Solución a un problema de mi localidad	154
Evaluación	158
Bibliografía	160
Créditos iconográficos	160
¿Qué opinas de tu libro?	163
Recortables	165



B3

Mi localidad es parte de México

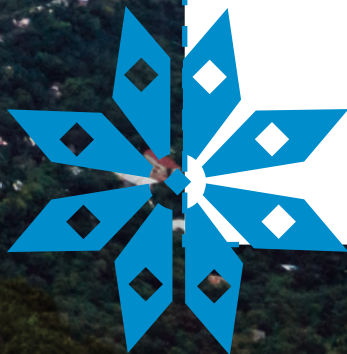




Tu localidad es parte de un municipio y de una entidad federativa que se llama Hidalgo, y ésta, a su vez, es parte de un extenso país llamado Estados Unidos Mexicanos o México, como se le conoce comúnmente.

Hidalgo y las otras entidades que forman parte de México tienen una gran diversidad cultural y natural que debemos conocer para valorar y preservar.
¿Cómo vives la diversidad cultural y natural?

Santa Catarina, municipio de Acaxochitlán >



Valoramos la diversidad

Para empezar

1. Observa las imágenes:



› Danza del venado (Sonora)



› Son del Cuernudo (Hidalgo)



› Danza de los viejitos (Michoacán)



› Bailable el huapango (Tamaulipas)

2. En grupo, comenten:

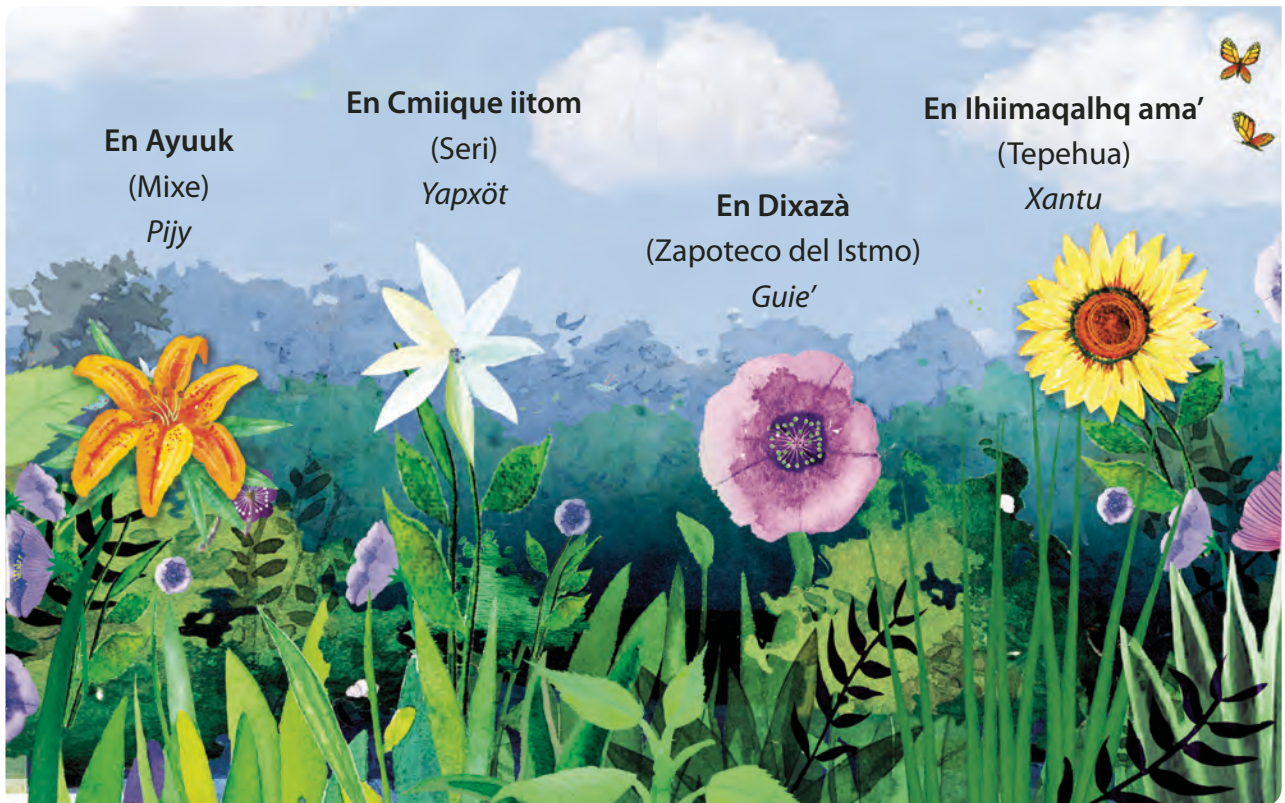
- ¿Qué hacen las personas?
- ¿Cómo están vestidas?
- ¿De qué lugares son?
- ¿En qué son diferentes?, ¿por qué?

La diversidad cultural

En la República Mexicana las personas de cada localidad tienen diferentes formas de vivir, las cuales se expresan en su alimentación, música, vestimenta, lengua, sus festividades y pensamientos. Cada forma de vida es parte de la diversidad cultural de nuestro país.

La riqueza cultural la encontramos también en la amplia diversidad de lenguas.

1. Observa cómo se escribe la palabra *flor* en diferentes lenguas originarias.



2. En equipo, investiguen y anoten cómo se escribe la palabra *luna* en otras lenguas originarias.

En México se hablan 68 lenguas originarias además del español.

3. Comenta con tus compañeros cuál es tu lengua materna.
4. En equipo, investiguen dos lenguas que se hablan en tu entidad.

Narraciones populares

Cada localidad atesora cuentos y leyendas que son contadas por abuelos y padres a nietos e hijos. Las historias que guardan son parte de la cultura.

Ésta es la historia que le contaron a Leticia, quien vive en Tepehuacán de Guerrero, Hidalgo.

Hace muchos años, en la Sierra Alta de Hidalgo, una familia se preparaba para la fiesta de la localidad.

La casa y la calle debían quedar limpias, por lo que Antonia pidió a su hija que barriera. María, de mala gana y enojada, tomó la escoba y fue dando escobazos por todos lados; en eso, se escuchó un estruendo en la localidad.

Los vecinos vieron como un águila grande y con enormes garras tomó por los hombros a María. En ese momento, se formó un remolino; todos miraron al ave que se la llevaba por los aires, posó a la niña en la cima de un cerro y, al paso del tiempo, ella se convirtió en piedra.



Ahora, cuando observamos el cerro, podemos ver las trenzas largas y la figura de María. Desde entonces, los más jóvenes de la localidad hacen caso a sus padres por miedo a que llegue un águila y se los lleve.

Versión oral tomada de la
Mtra. Velarmina Austria

Francisco, que vive en Yucatán, escribió la siguiente historia que le contaron en su localidad.

El traje del armadillo

Un día, el Señor del Monte invitó a todos los animales a una gran fiesta. Se indicó que todos debían ir vestidos con sus mejores galas. El wech –así se le llama al armadillo en lengua maya– no tenía traje de gala, toda su ropa estaba sucia. Así que decidió estrenar ropa el día de la gran celebración y fue a tomarse medidas con el sastre.

El sastre tomó las cosas con calma, pero después, cuando se dio cuenta de que faltaba muy poco, desesperado empezó a hacer cada vez más y más grandes las puntadas. Calculó que en tres días acabaría el trabajo con las mismas puntadas finas del principio, así que terminó un bellissimo caparazón para el armadillo.

ILCE, *Así cuentan y juegan en El Mayab.*



1. Comenta con tus compañeros un cuento o leyenda que conozcas de tu localidad o entidad.
2. Investiga una leyenda o un cuento de una entidad diferente a Hidalgo. Escríbela e ilústrala en tu cuaderno.
3. En equipo, elijan una leyenda o un cuento y organicen una escenificación o teatro guiñol para representarla.
4. En grupo, marquen en un mapa mural de México las entidades de donde son originarias las leyendas que representaron.

Como pueden observar en su mapa, los cuentos o leyendas de diferentes lugares de nuestro país son parte de nuestra riqueza y diversidad cultural.

Visita la biblioteca



Para conocer los misterios que esconden los sueños, lee el libro *Ñuma'na ñivi ñuu. Sueños mixtecos*, de Alejandra Cruz Ortiz, en la Biblioteca Escolar.

Los sabores de México

En México existe una gran variedad de alimentos que forman parte de la cocina tradicional. La preparación de cada platillo típico es única en ingredientes, aromas y sabores, y se transmite de generación en generación.

¿Qué aromas percibes en tu comida favorita?

1. Lee lo siguiente:

Junto con mi familia hicimos un paseo interesante porque visitamos diferentes localidades, ferias y festividades; como era de esperarse, encontramos una gran diversidad de platillos. Tomamos fotos y conocimos los ingredientes con los que fueron elaborados.



Zacahuil: es un tamal muy grande que está hecho de masa martajada, chiles ancho y seco, y puede ser de pollo o res. Está envuelto con hojas de plátano y se entierra en un hoyo para cocerlo.



Pascal: está hecho con hoja santa, pepitas de calabaza y chiles verdes; todo se muele hasta formar una pasta con una base líquida de caldo de pollo o guajolote, luego se hierve en un recipiente grande.



Barbacoa: está hecha de borrego y es cocida en pencas de maguey en un horno de tierra.

Reto para descubrir



1. Investiga acerca de dos platillos o bebidas tradicionales de otros lugares de Hidalgo o del país. Puedes consultar libros, revistas e internet o preguntarle a algún adulto. Anótalos en el cuadro:

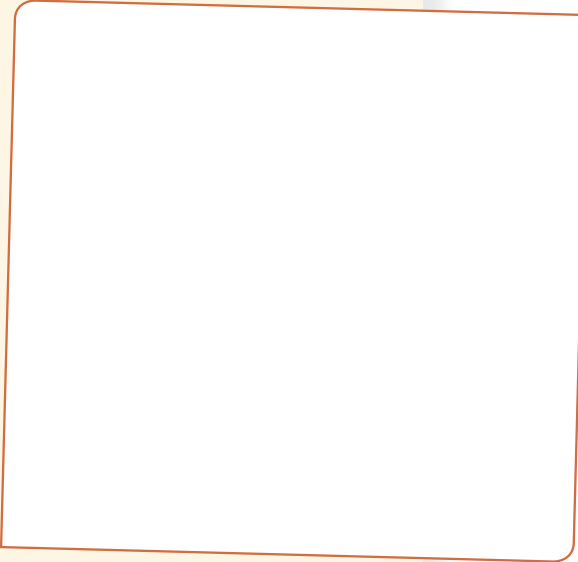
Platillo o bebida tradicional	Lugar de origen

2. Elige un platillo o bebida, investiga la receta, escríbela e ilústrala.

Nombre del platillo o bebida tradicional

Ingredientes:

Preparación:



3. En equipo, presenten sus recetas. Comenten las semejanzas y diferencias con los platillos que se preparan en su localidad.
4. En grupo, platiquen por qué es importante conservar los platillos tradicionales de la localidad y de nuestro país.

Diferentes formas de vestir

La vestimenta que usan las personas en diferentes lugares de México es otro elemento cultural. Existe gran variedad de telas, bordados, colores y formas que dependen del lugar de origen. Por ejemplo, en Nayarit, los huicholes se visten de la siguiente manera:



1. En equipo, comenten qué otros elementos observan en las imágenes.
2. Describe en tu cuaderno cómo es la vestimenta que usan las personas de tu localidad o municipio y elabora un dibujo que la represente.

Intercambio cultural

México es un país que se distingue por su gran diversidad cultural formada gracias al intercambio que han tenido diferentes culturas en nuestro territorio. Esto ha sucedido por el contacto entre los pueblos del México antiguo y después con los europeos, lo cual dio origen a la integración de elementos culturales indígenas con objetos y alimentos de ese continente, además de los pueblos africanos, árabes y chinos a los que se han sumado otros provenientes prácticamente de todo el mundo. En la actualidad, el intercambio cultural que se tiene con otros países es el más intenso que ha experimentado la humanidad en toda su historia.

Es posible que en tu vida diaria estén presentes elementos de otras culturas y no te hayas percatado, por ejemplo, cuando disfrutas del arroz con leche, la barbacoa de carnero, el trigo, la *pizza* o cuando dices palabras como *almohada*, *libro*, *restaurante*, *ajo*, *mouse* y *tortilla*.

1. Comenta con tu grupo cuál es el origen de estos elementos culturales.



> Danza de los diablos



> Pozole



> Elote con mayonesa y chile



> Corneta



> Espagueti



> Templo del siglo XVI

Conoce más

Los pueblos indígenas aportaron al mundo alimentos (maíz, jitomate, calabaza, chile y frijol), palabras (*milpa*, *chocolate*, *escuincla* y *tlapalería*), vestimenta, medicina tradicional (herbolaria) y festividades (Día de Muertos).



2. Observa con atención a tu alrededor, seguramente en tu vida diaria utilizas objetos y herramientas o consumes alimentos y dices palabras adoptadas de otras culturas que hoy forman parte de la nuestra.
 - a) Con el apoyo de un familiar investiga qué elementos provenientes de otras culturas están presentes en tu localidad. Pueden ser de origen indígena, español, africano, chino, árabe, francés, italiano, entre otros.

Elemento cultural	Origen	¿Qué es?
Palabra	Indígena	Popote
Alimento	Árabe	Albóndiga



Idiomas para la paz

En 2022 iniciará en todo el mundo el Decenio de las Lenguas Indígenas. La Unesco busca la supervivencia y el fortalecimiento de los idiomas de los pueblos originarios de más de noventa países mediante la libertad de expresión, la educación en su idioma materno y la participación en la vida pública.

3. En grupo, compartan la información de su investigación y comenten: ¿cuál es el origen de los elementos culturales presentes en su localidad?, ¿por qué es importante reconocerlos?
 - a) Escriban una conclusión en su cuaderno.

Mis nuevos aprendizajes



› Tamborileros (Tabasco)



› Calakmul (Campeche)



› Danza de los Chinelos (Morelos)



› Mole (Puebla)



› Alebrije (Oaxaca)



› Catedral (CDMX)



› Mariachi (Jalisco)

1. Organicen un festival cultural sobre la diversidad cultural en la República Mexicana, aprovechen la información que han obtenido. Para realizarlo, consideren lo siguiente:
 - a) Preparen platillos tradicionales, incluyendo su receta.
 - b) Narren cuentos y leyendas tradicionales.
 - c) Elaboren un cartel con palabras en su lengua materna y otras en lenguas originarias.
 - d) Elaboren muñecos con la vestimenta tradicional de diferentes entidades.
 - e) Ambienten el festival con música de diferentes lugares del país.
 - f) Elaboren una invitación para que la comunidad escolar asista a su festival.
2. En grupo, platiquen lo que aprendieron sobre la diversidad cultural de Hidalgo y del país.

Conoce más

El intercambio cultural favorece el enriquecimiento mutuo entre culturas. Reconocer los aportes recibidos contribuye a valorar la cultura propia y la de otros lugares del mundo.



Para empezar

1. Observa la siguiente imagen:

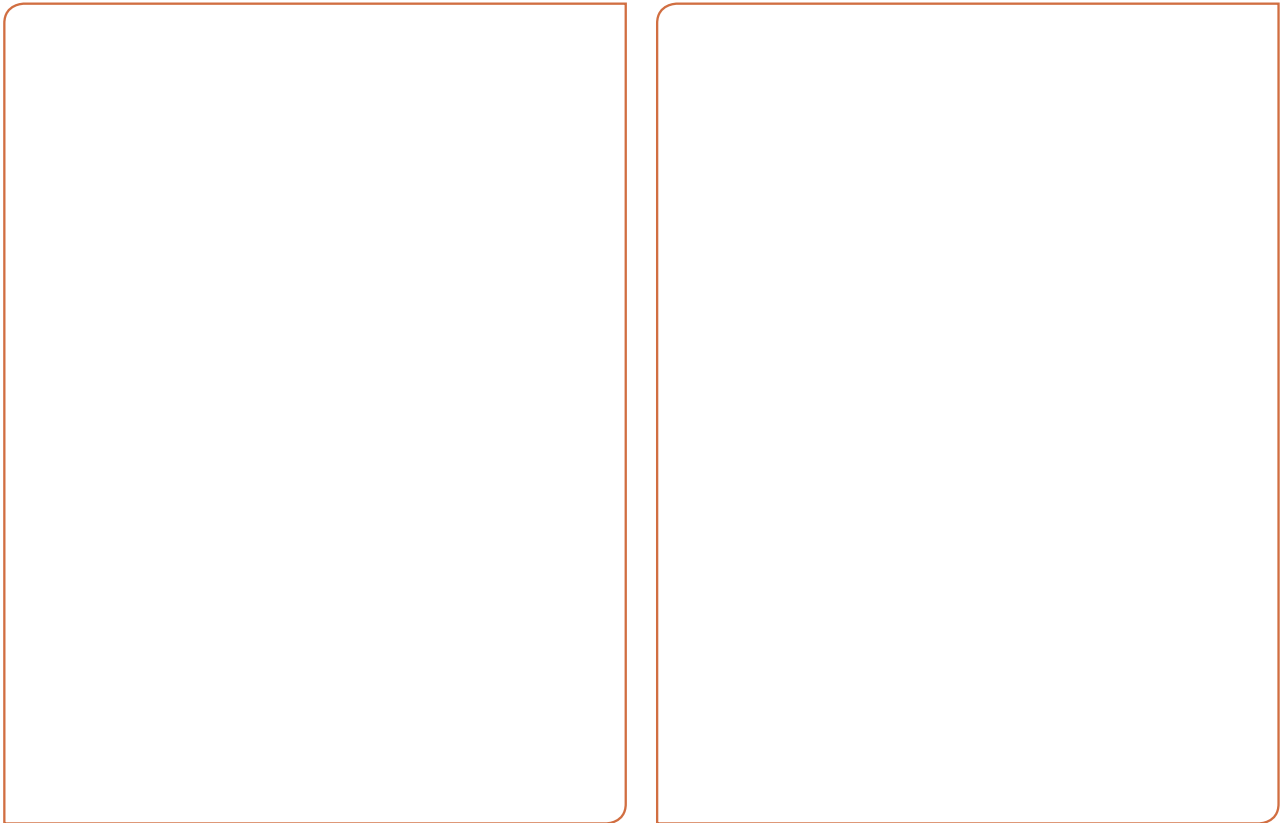


2. En grupo, comenten:
- ¿Qué actividad realizan las personas que se observan en la imagen?
 - ¿Cuál es la finalidad de esta actividad?

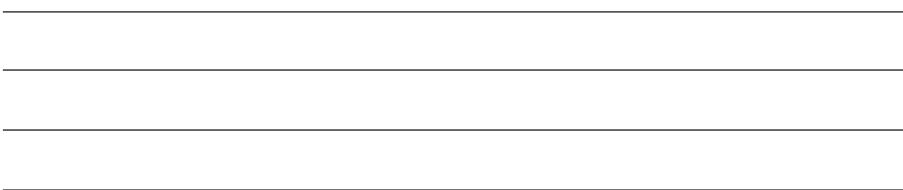
Las personas se comunican

Las personas utilizan diferentes medios de comunicación, por ejemplo, periódicos, revistas, televisión, radio, teléfono, internet y cartas. ¿Cuál es el medio de comunicación que más se utiliza en tu localidad?

1. Dibuja dos medios de comunicación que hay en tu localidad y escribe qué tipo de información se obtiene de ellos.

Two large, empty rectangular boxes with rounded corners and a thin orange border, intended for drawing and writing. The boxes are positioned side-by-side and occupy most of the page's width.

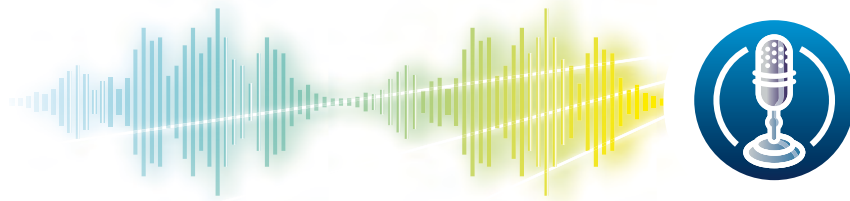
2. Pregúntale a un familiar cómo eran los medios de comunicación en su niñez y escribe su respuesta.

Four horizontal lines spaced evenly, intended for writing the answer to question 2.

3. En grupo, comenten las diferencias y semejanzas que hay entre los medios de comunicación de antes y de ahora.

Cambios en la comunicación

La radio fue inventada por la necesidad de comunicarse de manera inmediata y a larga distancia. Con los avances tecnológicos ahora podemos escuchar a otras personas que están en diversas partes del mundo, así como grabar la voz.



1. Observa las imágenes:

El teléfono

		
Hace 140 años	Hace 68 años	Actualidad



Otros lugares

El internet es un medio de comunicación mediante el cual podemos ver y escuchar noticias de todas partes del mundo. Esto nos brinda la posibilidad de estar informados de manera casi inmediata sobre lo que ocurre en otros países.

2. Responde: ¿qué cambios identificas de un teléfono a otro? Escribe por qué se han transformado.

3. En grupo, comenten qué otros aparatos de comunicación se han modificado.

Reto para descubrir



Los medios de comunicación permiten que las personas tengan información de otros lugares, así como mantenerse en contacto con familiares y amigos. Antes la gente estaba acostumbrada a escribir y enviar cartas para comunicarse con otras personas que se encontraban lejos. ¿Tú cómo te comunicas?

1. Escribe los beneficios que obtienen las personas de tu localidad al utilizar los medios de comunicación.



MEDIOS DE COMUNICACIÓN



2. En grupo, compartan sus respuestas.

Círculo para el bien común



Dialoguen acerca de cómo pueden aprovechar los medios de comunicación para tener una mejor convivencia.

Los medios de transporte

Los medios de transporte nos permiten desplazarnos de un lugar a otro, visitar amigos y llevar o traer productos. Con ellos también nos trasladamos a otras localidades, entidades o países. ¿Y tú, cómo te transportas?

1. Lee lo siguiente:

Otras realidades

Cuando era más pequeño caminaba tomado de la mano de mi mamá; ella me llevaba a la milpa a cortar elotes o nopales, además de hierbas para preparar la comida. Esto me sirvió mucho porque de esa forma me enseñó a conocer mi localidad, tanto para ir a la tiendita como para saber por dónde pasa el único transporte público que nos lleva a la cabecera municipal.

Muy temprano, en época de lluvias, salgo con mis hermanos y hermanas al bosque a recolectar hongos, ¡todos sabemos cuáles traer a casa! Al otro día, mi mamá coloca los hongos en una canasta y sale a esperar el camión que la llevará a la cabecera municipal para venderlos.



2. En grupo, comenten:
 - a) Del texto, ¿qué llamó su atención?
 - b) ¿Cómo se trasladan ustedes a la escuela?
 - c) En su localidad, ¿cómo se trasladan las personas?

Utilizamos medios de transporte

En la República Mexicana las personas viven en lugares muy diferentes: zonas montañosas, cerca del mar, bosques, desiertos, pueblos pequeños y grandes ciudades. Para trasladarse utilizan diferentes medios de transporte de acuerdo con las condiciones de cada lugar, como lanchas, avionetas, camionetas, autobuses o trenes. ¿Qué transportes existen en tu localidad?



1. En equipo, completen el cuadro.

Medio de transporte	Se utiliza para

2. Anoten en su cuaderno los transportes que conocen o que han utilizado para ir a lugares lejanos. Compartan la información con el grupo.

Cambios en el transporte

Para hacer más cómodo y rápido el traslado de personas, los medios de transporte se han transformado a través del tiempo. ¿Te gustaría saber cómo eran los transportes cuando tus padres o abuelos eran niños como tú?



1. Inviten a un adulto al salón para hablar sobre el tema.
2. En grupo, redacten preguntas y realicen la entrevista.
3. Escriban cómo eran los transportes.

A yellow rectangular area containing ten horizontal lines for writing, each preceded by a small white circle.

4. En grupo, comenten qué diferencias encuentran entre los transportes de antes y los de ahora.

No siempre fue así



A lo largo del tiempo los medios de transporte cambian, desaparecen o se introducen otros que antes no existían.



1. Investiga qué medios de transporte se utilizaban antes para trasladarse de tu localidad a otros lugares del municipio o la entidad.
2. Con la información recabada elige un transporte que se haya modificado y dibuja cómo era antes y cómo es ahora.

Two large empty rectangular boxes with orange borders, intended for drawing. A red footprint icon is positioned in the center between the two boxes.

3. En grupo, comparen sus dibujos. ¿Qué cambios tuvieron estos transportes?

Las vías nos comunican

Las vías de comunicación son rutas y caminos por los cuales transitan los medios de transporte, como carreteras, vías férreas, ríos, rutas aéreas y marítimas. ¿Qué vías de comunicación hay en tu municipio y en Hidalgo?

1. En pareja, observen las imágenes y anoten qué vía de comunicación utilizan los transportes.



2. En grupo, comenten los beneficios que tiene para su municipio y entidad contar con vías de comunicación. Escribe una conclusión.

Mis nuevos aprendizajes

1. Escribe una carta a un amigo o familiar que viva en otra localidad de Hidalgo e invítalo a que te visite. Explícale qué transportes y vías de comunicación puede utilizar para llegar a tu localidad.
 - a) Ilustra tu carta con dibujos.

Lugar y fecha: _____

Nombre del destinatario: _____

Nombre del remitente: _____

2. Además de la carta, ¿qué otro medio utilizarías para comunicarte con un amigo o familiar y por qué?

Nos organizamos para vivir mejor

Para empezar

1. Lee sobre el proyecto que se realizó en El Mejay, Chilcuautla, Hidalgo.

El Mejay es una localidad que se encuentra en el Valle del Mezquital, en el municipio de Chilcuautla, en el estado de Hidalgo. Aquí un grupo de mujeres hñähñu se organizó para conservar los bordados más antiguos de la localidad, ya que estaban a punto de desaparecer y quedar en el olvido.



Uno de esos grupos de mujeres es el Domitzu; ellas, como otros grupos, han fomentado el tejido en telar de cintura, tradición que proviene desde tiempos antiguos.

Hoy las mujeres de El Mejay se han adaptado a los tiempos modernos y ahora los bordados los podemos ver en innovadores diseños. Conservan en el rostro y el corazón lo que la abuela les enseñó: el trabajo solidario, el hñähñu –su lengua– y, sobre todo, el arte de tejer en un telar de cintura.

El grupo ha influido positivamente en la región, ya que hoy en día existen varias organizaciones de mujeres que se dedican a conservar y difundir la lengua y cultura de los hñähñu del Valle del Mezquital.

2. En grupo, comenten la historia.
 - a) ¿Qué podemos aprender de las mujeres de El Mejay?



¿Qué cambió en El Mejay?

1. Lee y observa.

Antes



› Bordado con diseño tradicional

Ahora



› Diseño moderno con técnicas tradicionales

2. En grupo, comenten sobre los cambios que hicieron las mujeres de El Mejay.

Antes	Ahora
■ _____ _____	■ _____ _____
■ _____ _____	■ _____ _____
■ _____ _____	■ _____ _____

Organización para mejorar

Como en El Mejay, en otras localidades de nuestro país las personas se organizan para cubrir necesidades de salud, alimentación, recreación y educación. Para ello, se relacionan con instituciones gubernamentales, organizaciones sociales o fundaciones, las cuales les dan capacitación, asistencia técnica o financiamiento para sus proyectos.

1. Lee los siguientes ejemplos de organización social y anota los beneficios que obtiene la localidad.



Radio comunitaria

En Hueyapan, Morelos, mujeres artesanas y alumnos del Colegio de Bachilleres fundaron una radio comunitaria para mantenerse informados en asuntos de interés común.



Proyectos comunitarios

En la localidad de Miravalle, ubicada en la sierra de Santa Catarina, Ciudad de México, las organizaciones de la Asamblea Comunitaria Miravalle han creado espacios educativos, culturales y recreativos para mejorar la vida de las personas.



Huertos familiares

En Querétaro la Dirección de Ecología Municipal promueve la construcción de pequeños huertos de hortalizas con el fin de ayudar a ahorrar y generar recursos para las familias.



Productores forestales

En Durango los productores ejidales, comunitarios y pequeños propietarios se organizan para aplicar un manejo forestal adecuado y lograr la mayor obtención de madera en el país, lo que mejora las condiciones de vida de la población local.

2. En grupo, comenten en qué consistió cada proyecto.
 - a) ¿Conocen alguna organización social en su municipio o en Hidalgo?



Reto para descubrir

1. Investiga acerca de alguna organización que participe en actividades para mejorar la vida de las personas en tu municipio o en Hidalgo.



Nombre de la organización:

¿Quiénes la integran?

¿Para qué se formó?

¿Qué actividades realiza?

¿Qué logros o avances ha tenido?

¿Qué tipo de apoyo recibe?

2. En grupo, compartan su investigación y, a partir de la información aportada por todos, completen el siguiente cuadro:

Las organizaciones tratan aspectos relacionados con	Sí	No	Logros o avances	¿Qué tipo de apoyo reciben?
Salud				
Educación				
Medio ambiente				
Vivienda				
Espacios recreativos				
Otro				

3. En grupo, comenten cómo se organizan en su localidad para mejorar sus condiciones de vida y qué actividades realizan. Escriban una conclusión.

Círculo para el bien común



Dialoguen acerca de la importancia de la organización de las personas para beneficiar a los habitantes de la localidad.

4. Para dar a conocer la importancia de la organización de las personas y del trabajo en equipo realicen lo siguiente:
- En grupo, propongan ideas que inviten a la organización. Completen las siguientes frases:

Nos organizamos para...

Respetamos los acuerdos para...

Participamos porque...

Proponemos ideas porque...

Diálogo para solucionar conflictos

Algunos pueblos originarios reconocen que el conflicto es parte de la vida diaria, pero el diálogo respetuoso y claro, así dure días, será siempre la mejor manera de comprender al otro y vivir en paz.

Nos comunicamos para...

- Escriban en tiras de papel sus frases y colóquenlas en diferentes lugares de la escuela o la localidad.

Mis nuevos aprendizajes

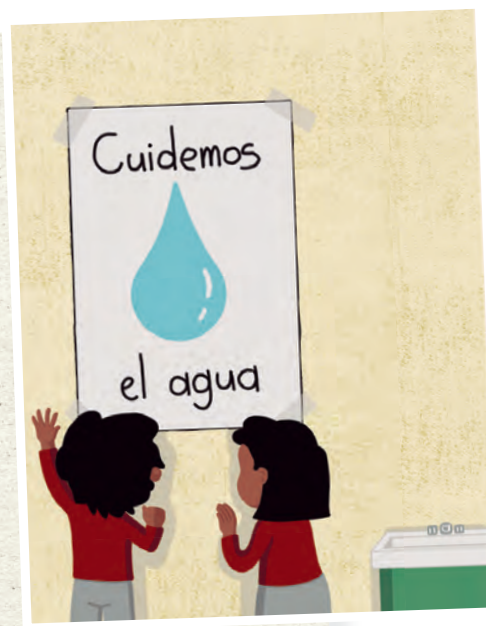
1. Lee lo siguiente:

En un grupo de tercer grado se propusieron mejorar algún aspecto de su escuela. Al dialogar se dieron cuenta de que existen pocas áreas verdes y que se desperdicia el agua al lavarse las manos. Por ello, realizaron una asamblea para decidir lo que querían atender de forma inmediata y llegaron a un acuerdo para evitar el desperdicio de agua.

En la asamblea se escucharon los argumentos de todos y propusieron lo siguiente:

- Hacer carteles sobre la importancia del agua y colocarlos cerca de los lavabos.
- Exponer ante los grupos de la escuela las dificultades para llevar el agua a la escuela mediante pipas y, por lo tanto, la necesidad de cuidarla.

Dos semanas después se volvieron a reunir en asamblea y evaluaron lo que había pasado. Encontraron que se logró disminuir el desperdicio de agua, ya que se necesitaron menos pipas de agua.



2. ¿Qué hicieron en el grupo para elegir el problema atendido?

3. ¿Qué resultados obtuvieron al realizar las actividades propuestas?

4. ¿Por qué es importante que se organicen las personas de una escuela o localidad?

Mi localidad es parte de México

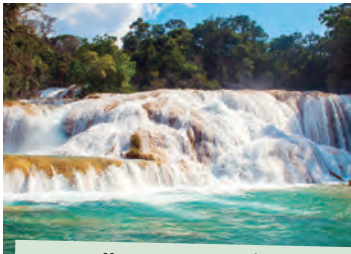
Para empezar

1. Observa las imágenes y lee los diálogos.



Mi nombre es Rosita y vivo en Canatlán, Durango. Aquí celebramos la Feria de la Manzana.

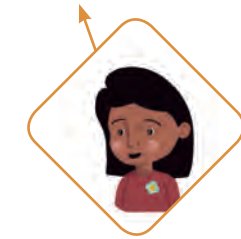
Me llamo Javier; la localidad donde vivo se encuentra cerca de la Barranca del Cobre, en Chihuahua.



Yo me llamo Juan; vivo en Tumbalá, Chiapas. Lo que más me gusta de mi localidad son las cascadas de Agua Azul.



Soy Ana; vivo en Guadalajara, Jalisco. Me gusta comer tortas ahogadas.

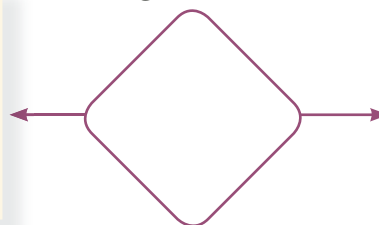


Soy Maribel; vivo en la ciudad de Guanajuato, Guanajuato. Mi familia y yo disfrutamos mucho de las callejoneadas con la estudiantina.



Me llamo Luis; vivo en Santiago de Querétaro, Querétaro. Hoy vine a ver la danza del festival de los concheros.

¿Y tú?

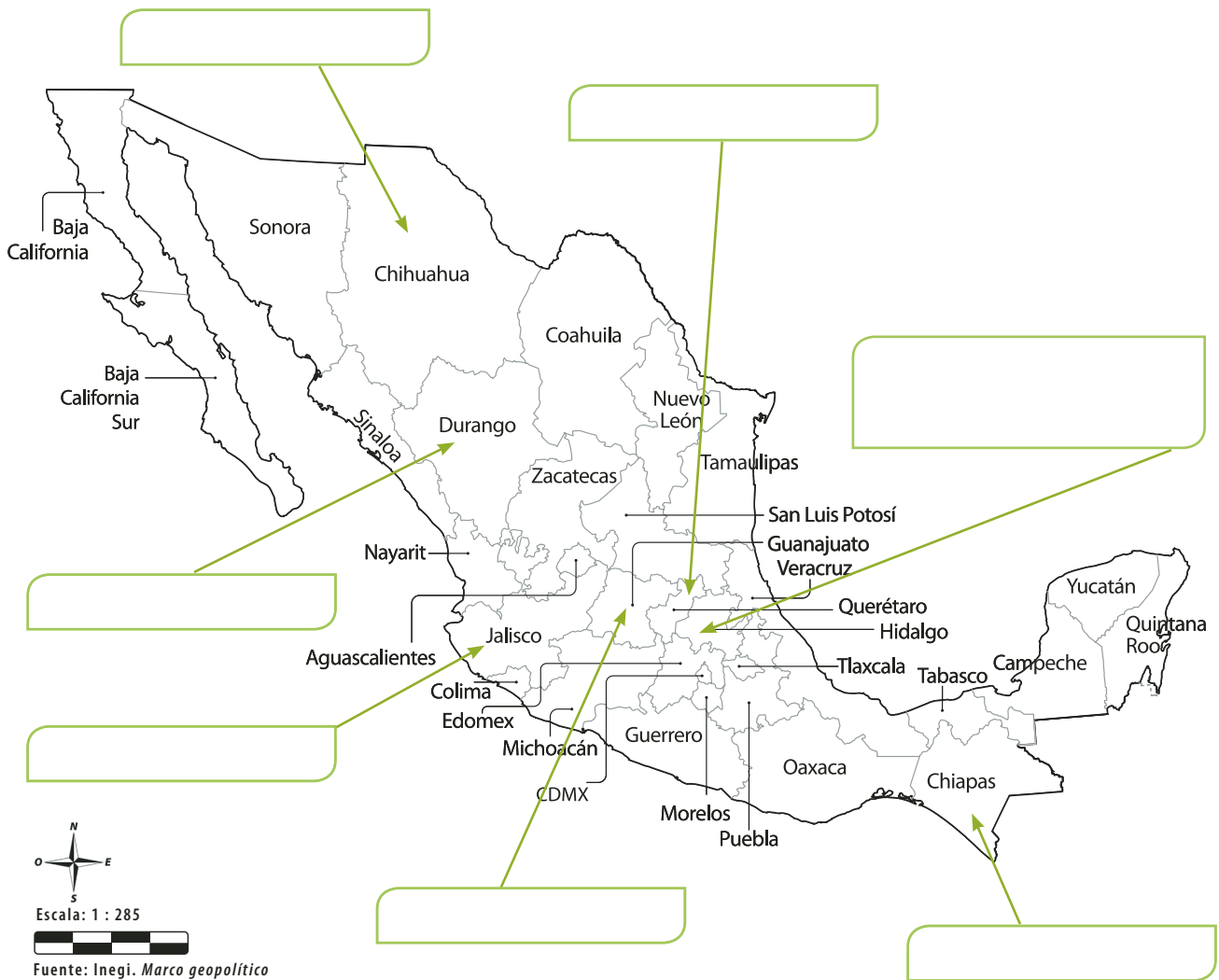


2. En grupo, comenten en qué se parecen y en qué son diferentes las localidades donde viven estos niños y las de ustedes.

El nombre oficial de nuestro país es Estados Unidos Mexicanos, aunque también es conocido como México o República Mexicana. Está integrado por treinta y dos entidades federativas. La Ciudad de México es la capital del país porque ahí se encuentra la sede de los tres Poderes de la Unión: Ejecutivo, Legislativo y Judicial.

◆ Hidalgo también tiene una capital, ¿sabes cómo se llama?

1. Ahora que conoces a Rosita, Javier, Ana, Maribel, Juan y Luis, escribe su nombre en la entidad donde viven.
2. Colorea la entidad donde vives y escribe tu nombre en el cuadro.



3. Elige al niño o niña que viva más lejos de tu entidad. Escribe en tu cuaderno el nombre de las entidades por las que pasarías para llegar con ella o él.

Patrimonio cultural y riqueza natural

La República Mexicana cuenta con un patrimonio cultural que se expresa en sus lenguas, fiestas, artesanías, alimentación, arquitectura, entre otras. También tiene una riqueza natural que se puede admirar en sus montañas, desiertos, selvas, lagunas, manglares, mares y playas.



■ Gran Desierto de Altar (Sonora)



■ Xilitla (San Luis Potosí)



■ Centro ceremonial de Uxmal (Yucatán)



■ Reserva de la Biosfera de la Mariposa Monarca (Michoacán)



■ Trajineras en Xochimilco (Ciudad de México)



■ Guelaguetza (Oaxaca)

1. Observen las fotografías y en grupo comenten.
 - a) ¿Cuáles son expresiones del patrimonio cultural?, ¿por qué?
 - b) ¿Cuáles son las entidades que muestran parte de su riqueza natural?

En cada entidad existen manifestaciones del patrimonio cultural y de la riqueza natural del país. ¿Conoces alguna de Hidalgo?

1. En equipo, observen las fotografías y el mapa de Hidalgo. Lean el pie de cada imagen y realicen lo siguiente:
 - a) Investiguen en diferentes fuentes en qué municipio de la entidad se encuentra el patrimonio cultural y la riqueza natural que se indica en cada fotografía.
 - b) Colorea el municipio identificado con el mismo color del cuadro del pie de imagen.



■ Barranca de Meztlán



■ Cascada de Atotomoc



■ Huapalcalco



■ El Geizer



■ Acueducto del Padre Tembleque



2. En grupo, compartan sus hallazgos.



3. En equipo, investiguen una expresión del patrimonio cultural y una riqueza natural de Hidalgo distintas a las de la página anterior.
4. Escriban la información en los siguientes recuadros:

Patrimonio cultural: _____

Lugar donde se encuentra:

¿Por qué es importante?

Riqueza natural: _____

Lugar donde se encuentra:

¿Por qué es importante?

 **Conoce más**

Somos parte de una localidad, de una entidad y de un país, pero también de la comunidad internacional, lo cual nos compromete a cuidar el medio ambiente, así como reconocer y respetar la diversidad cultural del mundo para lograr una convivencia pacífica.



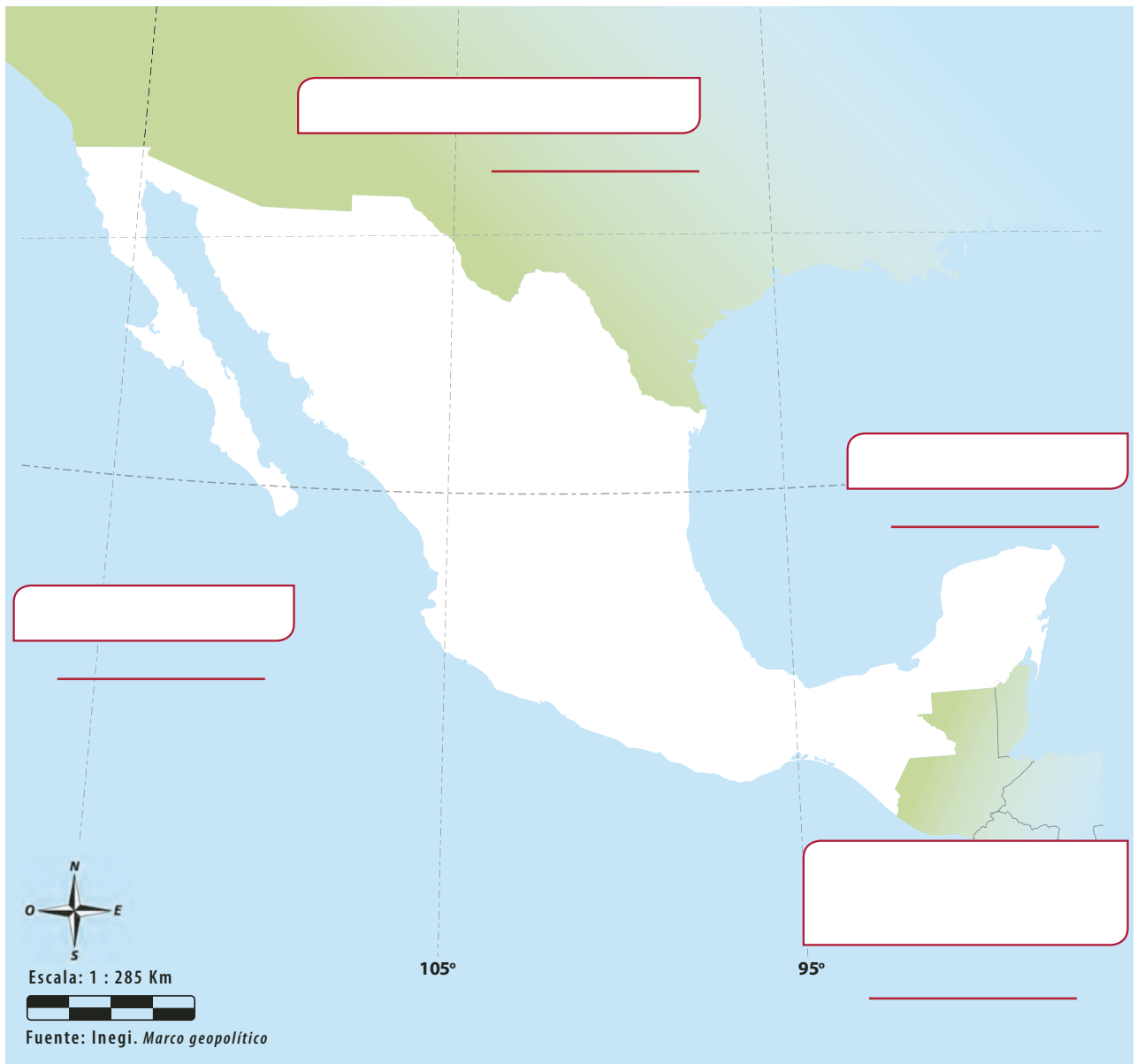
5. En grupo, compartan la información para enriquecer su trabajo.
6. En equipos, jueguen con el memorama del recortable 4, "Expresiones culturales y riquezas naturales de Hidalgo", p. 169, para conocer más sobre la diversidad de nuestro estado.



Los vecinos de México

El territorio de nuestro país, al igual que las entidades, los municipios y las localidades, tiene colindancias y límites. ¿Las conoces?

1. Investiga en diferentes fuentes y escribe en los recuadros las colindancias de la República Mexicana. En las líneas escribe el nombre del punto cardinal que le corresponde.



2. En grupo, comenten: ¿por qué es importante que cada país tenga sus colindancias bien establecidas?

Los símbolos que nos identifican

Los mexicanos tenemos símbolos patrios que nos representan e identifican como el Escudo, la Bandera y el Himno nacionales. Los colores de la bandera tienen un significado: el verde, la esperanza; el blanco, la unidad; y el rojo, la sangre de los héroes nacionales.



1. Investiga en diversas fuentes de información el significado de los elementos del Escudo Nacional. Escríbelos en tu cuaderno.
2. En equipo, comenten sobre eventos donde estén presentes los símbolos patrios y escribe en qué consisten.

Reto para descubrir



Hidalgo tiene símbolos que lo identifican e inspiran en sus habitantes un sentimiento de pertenencia. ¿Sabes cuáles son esos símbolos?

1. En equipo, investiguen sobre el himno y el escudo estatal, y realicen lo que se pide a continuación:



Escribe la estrofa que más te guste del himno estatal y represéntala con un dibujo.

Escribe qué elementos componen el escudo.



- a) Vayan al recortable 5, "Escudo de la entidad de Hidalgo", p. 173, y peguen en su cuaderno los elementos del escudo. Coloquen al costado de cada uno lo que significa de acuerdo con lo que investigaron.

Círculo para el bien común



Comenten acerca de la importancia de formar parte de un país en el que las personas comparten símbolos, valores, costumbres, tradiciones y diferentes formas de vivir en las localidades, municipios y entidades.

Hidalgo tiene historia

Hola, mi nombre es Emilio y voy a contarte las historias que mi abuelo me narró sobre el pasado de nuestro estado. Un día, cuando salimos a pasear a un cerro cercano en la población de El Salitre...

¡Mira, abuelito, qué hombres tan grandes se ven a lo lejos!

Son los Atlantes, columnas de un templo muy antiguo, construido por el año 700, cuando gobernó Ce Ácatl Topiltzin Quetzalcóatl. La ciudad se llamaba Tollan, que en náhuatl significa "lugar de los tules". Fue una majestuosa ciudad y alcanzó su apogeo entre los años 900 y 1150; fue uno de los centros urbanos más importantes del altiplano central de Mesoamérica.



El Señorío de Tollan fue de mucha importancia, su influencia llegó hasta Yucatán y Centroamérica. Las artes y ciencias, la religión y la tecnología se extendieron por toda Mesoamérica gracias a los toltecas. A la llegada de los españoles, los mexicas se decían descendientes de los toltecas.

Con la conquista española todo cambió: hubo muerte y destrucción, surgieron nuevas ciudades, como Tula o Pachuca, la capital de nuestro estado.



Pero, entonces, todo destruyeron y nada nos dejaron los españoles.

¿Recuerdas cuando fuimos a Ixmiquilpan y Actopan?, pues sucede que los conventos que visitamos y que tanto te gustaron los construyeron nuestros paisanos hñähñus.

¿Te acuerdas de los frescos de la iglesia de Ixmiquilpan?, eran guerreros ocelotes. Gracias a esas muestras hoy conocemos nuestro pasado, pero sobre todo la mezcla que hubo entre españoles, indígenas y esclavos africanos.

A partir de entonces, somos un pueblo mestizo.



Y el abuelo toda la tarde me siguió contando la historia de nuestra entidad, de minas y mineros, de ciudades y personajes. ¡Fue un estupendo día por su compañía y por todo lo que me enseñó!

Soy Aidé, mi tío Gabriel me contó sobre Real del Monte y otros poblados de Hidalgo, porque mi profesor me pidió que, con la ayuda de un familiar, investigara sobre la historia de nuestra entidad, y esto es lo que hice:

Después de la conquista de Tenochtitlan, en 1521, los españoles expandieron su dominio en busca de nuevas tierras y metales como el oro y la plata. Algunos poblados, como Tepeapulco y Tula, fueron de los primeros que se fundaron por estos lugares.

Hacia 1552, descubrieron vetas de plata y fundaron los cuatro reales: Real de Atotonilco el Chico, Real de Arriba, Real de Tlahuelilpan y Real del Monte. El trabajo en las minas era agotador y ocupaba a muchos indígenas y esclavos, estos últimos traídos de África.



Pedro Romero de Terreros, en 1767, era el dueño de todas las minas de la región.



Debido a la explotación y los maltratos, en 1810 estalló la Guerra de Independencia. En nuestro estado, Julián Villagrán El Viejo y su hijo, José María Chito, fueron dos de los muchos patriotas que lucharon en aquellos años; ellos eran originarios de Huichapan, Hidalgo. En 1821 se consiguió la independencia total de nuestro país.



Después de la Independencia, en 1824, una compañía inglesa compró las minas. Los ingleses dotaron a las minas de bombas de vapor y otros adelantos tecnológicos como los malacates, que eran los ascensores utilizados por los mineros para bajar y subir de las minas. También modificaron la alimentación de los mineros, pues popularizaron los típicos pastes, que son empanadas de hojaldre rellenas de algún guisado o mermelada, y que los mineros llevaban al interior de las minas para almorzar.

Un personaje importante nacido en Huichapan fue Pedro María Anaya, él hizo frente a la invasión estadounidense (1846-1848), además también fue presidente de la República.

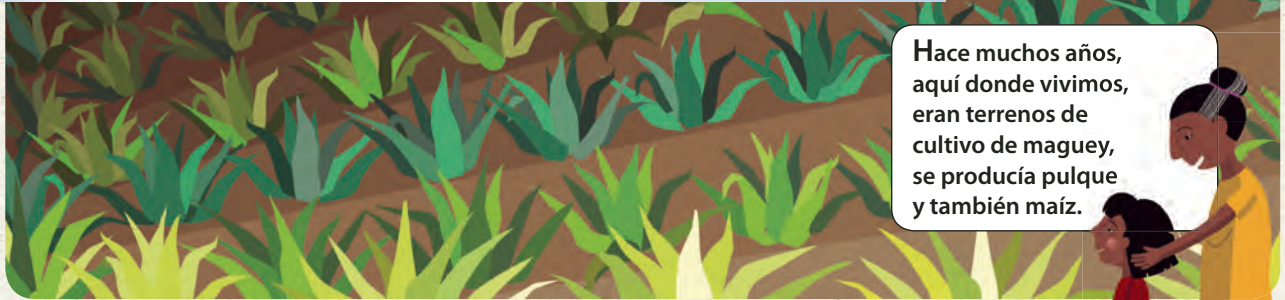


Después de la Intervención Francesa (1862-1867), el presidente Benito Juárez, el 16 de enero de 1869, decretó la creación de nuestra entidad.

¡Ah!, pero también leí que los ingleses trajeron el fútbol a nuestro estado. En 1825, en Real del Monte, se jugó el primer partido en nuestro país.



Me llamo Eva, vivo con mi abuela y mi mamá en Ciudad Sahagún, localidad del municipio de Tepeapulco, Hidalgo. Mi abuelita trabajó en la industria productora de camiones. El otro día me platicó:



Hace muchos años, aquí donde vivimos, eran terrenos de cultivo de maguey, se producía pulque y también maíz.

En 1948, el gobernador de Hidalgo, Quintín Rueda, solicitó al presidente Miguel Alemán Valdés que se instalara una planta industrial en nuestro estado para resolver los problemas de desempleo. La planta fue instalada en los llanos de Irolo y Apan. Fueron instaladas varias empresas encargadas de la construcción de camiones y hasta carros de ferrocarril. Los vagones del metro de la Ciudad de México fueron construidos en Ciudad Sahagún.



En los años cincuenta fue construido también el conjunto habitacional donde ahora vivimos. La ciudad creció, pero también los problemas de contaminación y la falta de servicios. Los antiguos campos, donde se cultivaban magueyes y maíz, se transformaron: de ser tierras agrícolas hoy son terrenos ocupados por varias industrias y viviendas.



Le platicué a mi profesora en la escuela y ella me dijo: "Eso es parte de la historia de Hidalgo". ¿Tú qué piensas?

1. En equipo, realicen las siguientes actividades:
 - a) Investiguen cómo era la mítica ciudad de Tollan y elaboren una maqueta con el apoyo del recortable 6, "Los Atlantes de Tula", página 175.
 - b) Cada equipo seleccione uno de los hechos que acaban de leer en las historietas.
 - c) Investiguen en distintas fuentes para ampliar la información sobre el hecho elegido.
 - d) Expongan al grupo sus maquetas y resultados de la investigación mediante un cartel, una escenificación, un noticiero histórico o una carta a un personaje del pasado.



Mis nuevos aprendizajes

1. Escribe una frase que invite a conocer Hidalgo.

Patrimonio cultural Nombre: _____	Riqueza natural Nombre: _____
---	---

2. Anota un símbolo de tu entidad y su significado.

3. En el mapa, ubica y escribe el nombre de dos colindancias y límites de México.



4. Escribe lo que te interesó sobre la historia de tu entidad y por qué.



Proyecto 2. Solución a un problema de mi localidad

En grupo, organicen y realicen un proyecto cuyas acciones atiendan un problema de su escuela o localidad, por ejemplo, áreas verdes abandonadas, manejo inadecuado de la basura, zonas de riesgo que provocan accidentes, desperdicio del agua u otro. Recuerden que el diálogo y las opiniones de todos son importantes para acordar las acciones que ayuden a superar el problema identificado.



Elección del problema

1. En grupo, comenten sobre los problemas que se presentan en su escuela o localidad.
2. Organizados en equipo, elijan un problema que afecta a todos y que estén en posibilidad de resolver.
3. Completen el siguiente esquema para formalizar el proyecto.

Causas

Problema

Consecuencias

4. Escriban el propósito de su proyecto.

● _____

● _____

● _____



Planeación

1. En equipo, propongan y acuerden acciones para lograr su objetivo.
2. Argumenten sus propuestas y, si es necesario, hagan una investigación previa.
3. Registren sus propuestas en el cuadro.



Acciones	Personas que participan	Recursos y materiales	Tiempo de realización

4. Comenten: ¿cómo ayudan estas acciones a solucionar el problema planteado?



Realización y revisión de las acciones

1. Pongan en marcha las acciones propuestas.
2. Registren las acciones que han llevado a cabo durante el tiempo programado y hagan ajustes si algo quedó pendiente.



Avances	Lo que falta por hacer
<hr/>	<hr/>
<hr/>	<hr/>
<hr/>	<hr/>
<hr/>	<hr/>
<hr/>	<hr/>
<hr/>	<hr/>
<hr/>	<hr/>
<hr/>	<hr/>
<hr/>	<hr/>
<hr/>	<hr/>
<hr/>	<hr/>
<hr/>	<hr/>
<hr/>	<hr/>
<hr/>	<hr/>
<hr/>	<hr/>
<hr/>	<hr/>
<hr/>	<hr/>



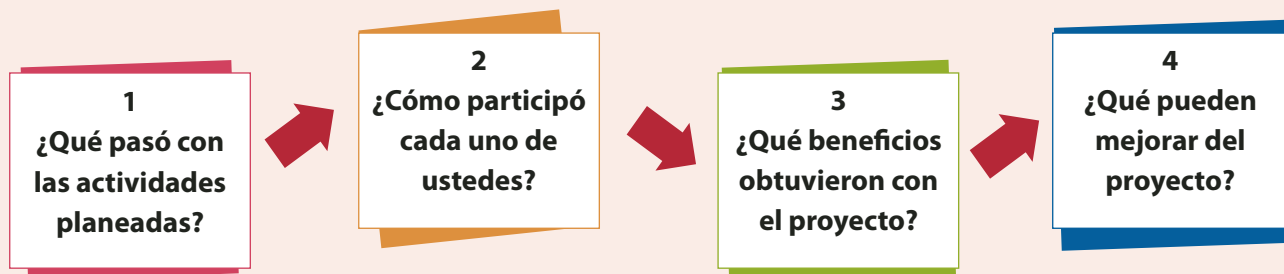
Difusión del proyecto

1. Comenten y decidan cómo difundir su proyecto (folleto, conferencia, periódico escolar, nota periodística, una campaña, tríptico u otro).
2. Organicen el trabajo y hagan la difusión.



Evaluación de los resultados

1. Realicen la evaluación de su proyecto y escriban las respuestas en su cuaderno con base en las siguientes preguntas.
¿Se cumplió el propósito del proyecto?, ¿cómo lo saben?



2. Responde las siguientes preguntas:
a) ¿Qué aprendiste al trabajar en el proyecto?

- b) Describe cómo te sientes cuando trabajas con tus compañeros.



Evaluación

1. Dibuja qué medios de transporte terrestre usan en la localidad donde vives.

2. Escribe cómo se benefician las personas cuando mejoran las vías de comunicación.

3. Qué manifestaciones culturales existen en tu localidad.

4. Escribe ejemplos de la diversidad cultural en tu municipio, estado o país:

Cuentos o leyendas	Música o bailes	Lenguas
<hr/>	<hr/>	<hr/>
<hr/>	<hr/>	<hr/>
<hr/>	<hr/>	<hr/>
<hr/>	<hr/>	<hr/>
<hr/>	<hr/>	<hr/>
<hr/>	<hr/>	<hr/>



5. Realiza las siguientes actividades en el mapa de la República Mexicana:

- a) Colorea la entidad donde vives.
- b) Escribe el nombre de las colindancias de México en sus cuatro puntos cardinales.



6. Explica qué beneficios se logran cuando las personas de tu localidad participan y se organizan para resolver asuntos de interés colectivo.

7. Describe por qué son importantes nuestros símbolos patrios.

Bibliografía

- Azcue, Toussaint y Fernández (1942). *Catálogo de construcciones religiosas del estado de Hidalgo*, vol. 2, México, Talleres gráficos de la Nación.
- Campos, María Inés y Andrés Casarinsky (2013). *Preguntas que ponen los pelos de punta. 4 "Tormentas y Tornados"*, México, Lamique, Libros del Rincón SEP.
- Comcaac Quih Yaza Quih Hant Ihiip Hac. *Diccionario Seri-Español-Inglés* (2010). México, Universidad de Sonora, Plaza y Valdés Editores.
- Consejo Nacional de Fomento Educativo (2000). "Así cuentan y juegan", en *El Mayab. El traje del armadillo*, México, Secretaría de Educación Pública.
- Diccionario Mixe de Coatlán Oaxaca* (1997). México, Instituto Lingüístico de verano, vocabularios indígenas 32.
- Florescano, Enrique (2003). "La saga de Ce Ácatl Topiltzin Quetzalcóatl", en *Revista Relaciones Estudios de Historia y Sociedad*, vol. XXIV, pp. 201-234. Disponible en https://www.colmich.edu.mx/relaciones25/files/revistas/095/pdf/Enrique_Florescano.pdf
- García Agustín, Antonio (2012). *Diccionario Tepehuá Huehuetla*, Hidalgo, Huehuetla, México, Mayahuel.
- García-Bárcena, Joaquín (2001). "Primeros pobladores. La etapa lítica en México", *Arqueología Mexicana*, vol. IX, no. 52, pp. 28-29.
- INALI (2010). *Catálogo de las lenguas indígenas nacionales Variantes lingüísticas de México con sus autodenominaciones y referencias geoestadísticas*, México, INALI.
- INALI (2014). *Normas de escritura de la lengua Hñähñu (otomí)*, México, INALI.
- Instituto Lingüístico de Verano (2013). "Vocabulario Zapoteco del Istmo", México, Instituto Lingüístico de Verano, Vocabularios indígenas 3.
- Krahe Noblett, Cinta (2017). *La China Imperial (1506-1795)*, España, Síntesis.
- López García, Juan (2002). *El arquitecto Carlos Obregón Santacilia. La tradición arquitectónica mexicana (nacimiento, invención y renovación)*. Tesis doctoral, España-México, Universidad Politécnica de Catalunya, Universidad de Guadalajara.
- Masferrer, Elio et al. (2010). *Los pueblos indígenas de Puebla. Atlas etnográfico*, México, Gobierno del Estado de Puebla-INAH.
- Mendoza Mariscal, Laura (2013). *Historia del arte*, México, Trillas.
- Menes Llaguno, Juan Manuel (2011). "Primera celebración del Grito de Dolores en Huichapan", *Mayahuel. Arte, Cultura y Sociedad*, año V, núm. 8, pp. 60-62.
- México es cultura (2019) "Plaza Juárez", en *México es cultura*. Disponible en <https://www.mexicoescultura.com/recinto/66933/plaza-juarez.html>
- Moya Ramírez, Alejandro (2014). "La danza de los quetzales en Magotzi", *Boletín Científico de Artes del IA*, México, UAEH. Disponible en <https://www.uaeh.edu.mx/scige/boletin/ida/n3/index.html>
- Ross, Robert (2006). *Historia de Sudáfrica*, España, Akal.
- Saavedra Silva, Elvira Eva y María Teresa Sánchez Salazar (2008). "Minería y espacio en el distrito minero Pachuca-Real del Monte en el siglo XIX", *Investigaciones Geográficas, Boletín del Instituto de Geografía*, núm. 65, pp. 82-101.
- Secretaría de Cultura del Estado de Hidalgo (2020). "Teatro Hidalgo Bartolomé de Medina", en *Hidalgo*. Disponible en <http://cultura.hidalgo.gob.mx/teatro-hidalgo-bartolome-de-medina/>
- SIC México. Sistema de Información Cultural. Patrimonio ferrocarrilero (2010). "Patrimonio ferrocarrilero", en *SIC México. Sistema de Información Cultural. Patrimonio ferrocarrilero*. Disponible en http://sic.gob.mx/ficha.php?table=fnme&table_id=6
- Sistema Nacional de Información del Agua (2020). *Monitoreo de las Principales Presas de México*. Disponible en <http://sina.conagua.gob.mx/sina/almacenamientoPresas.php>
- Subsecretaría de Protección Civil y Gestión de Riesgos de Hidalgo (2013). *Plan de contingencias de lluvias y ciclones tropicales*. Disponible en http://proteccioncivil.gob.mx/work/models/ProteccionCivil/swbcalendario_ElementoSeccion/173/PLAN_20DE_20CONTINGENCIA_20LLUVIAS_20Y_20CICLONES_20TROPICALES_202013.PDF
- UNESCO (1972). *Convención sobre la protección del patrimonio mundial, cultural y natural*. Disponible en <http://whc.unesco.org/archive/convention-es.pdf>

Créditos iconográficos

Ilustración

- Arturo Black:** pp. 13, 16, 26, 29, 31, 33, 34, 36, 37, 51, 55, 56, 57 (arr.), 70, 71, 73, 80, 84, 85, 92, 101, 118, 121, 122, 126, 129, 137, 146, 149 y 172.
- Juan José Colsá:** pp. 12, 40, 69, 77 (ab.), 79, 104, 115-117, 123, 124, 132 y 148.
- Alfredo Jurado Salazar:** p. 175.
- Yadira Martínez:** pp. Índice, 6, 8, 57 (ab.), 76, 77 (arr.), 130, 131, 144, 145 y 150-152.
- Einar Salcedo:** pp. 21, 22, 32, 41, 43 (arr.), 48, 50, 53, 75, 89, 94 (ab.), 103 (ab.), 120, 128, 138, 141, 142, 154 y 155.
- María Fernanda Villafán:** pp. 43 (ab.), 94 (arr.), 103 (arr.) y 157.

Cartografía

- Arturo Black:** pp. 54, 62, 97, 99, 100, 111, 143, 147, 153, 159 y 165.

Fotografía

- pp. 10-11:** municipio de Huejutla de Reyes, fotografía de Marco Carmona.
- p. 12:** (arr. izq.) elotes, fotografía de Antonieta Cruz; (arr. der.) mujer haciendo tortillas, fotografía de Raúl Macuil Martínez; (cen. izq.) masa, fotografía de Antonieta Cruz; (cen. der.) sembradío de elotes, fotografía de Marco Carmona.
- p. 14:** (arr. izq.) Pachuca; (arr. der.) Huehuetla; (ab. izq.) El Arenal; (ab. der.) Huejutla de Reyes, fotografías de Marco Carmona.
- p. 15:** Real del Monte, fotografía de Marco Carmona.
- p. 18:** (izq.) Real del Monte; (der.) El Zethe, Tecozautla, fotografías de Marco Carmona.
- p. 20:** (arr. der. y cen. izq.) Santa Catarina, Acaxochitlan, fotografías de Marco Carmona; (ab.) Santa Catarina, Acaxochitlan, fotografía de Raúl Macuil Martínez.
- p. 23:** (arr. izq.) invierno, fotografía de Belem Ramírez; (arr. der.) laguna, Huejutla, fotografía de Marco Carmona.
- p. 24:** (arr. izq.) familia; (arr. der.) artesanos, fotografías de Raúl Macuil Martínez; (ab. izq.) Huasca, Hidalgo, fotografía de Christian González Verón, bajo licencia CC BY-NC-ND 2.0; (ab. der.) reunión vecinal, fotografía de Marco Carmona.
- p. 28:** (arr.) localidad de Santa Teresa Dabotha; (ab.) hombre en campo de magueyes, fotografías de Marco Carmona.
- p. 34:** pescador, fotografía de Raúl Macuil Martínez.
- p. 35:** (arr. izq.) mujeres en carnicería; (arr. der.) personas cosechando; (centro) mina en Pachuca, fotografías de Marco Carmona; (ab. izq.) periodista, fotografía de Raúl Macuil Martínez; (ab. der.) panadero, fotografía de Herber Bieser_Pixabay-4245746.
- p. 38:** (arr. izq.) piedra de obsidiana negra, fotografía de Marco Carmona; (arr. cen.) piezas en diferentes tamaños; (arr. der.) formando figuras, fotografías de Raúl Macuil Martínez; (cen. der.) puliendo las piezas; (cen. der.) trabajo final; (ab. izq.) animales de obsidiana; (ab. der.) máscaras de obsidiana, fotografías de Marco Carmona.
- p. 40:** mujer en computadora, fotografía de Marco Carmona.
- p. 44:** (izq.) sembradío de magueyes; (der.) Apan, fotografías de Marco Carmona.
- p. 45:** (izq.) pueblo otomí, Instituto Nacional de los Pueblos Indígenas, en <https://bit.ly/2Srf0sr> (Consultado el 9 de septiembre de 2020); (der.) padres mejorando la escuela, fotografías de Valeria Ramírez Corona.
- p. 46:** (izq. y der.) fotografías de Martín Córdova/Archivo iconográfico DEGME-SEB-SEP.
- p. 47:** (arr.) formas de organización en la localidad, fotografía de Raúl Macuil Martínez; (ab.) apicultura, Instituto Nacional de Economía Social, Historia e Importancia de la Apicultura, en <https://bit.ly/34rvRAL> (Consultado el 9 de septiembre de 2020); (der.) ejidatarios trabajando, fotografía de Eugenio Fernández Vázquez, bajo licencia CC BY-NC-SA 2.0.
- p. 49:** (izq.) camino de tierra, fotografía de Marco Carmona; (der.) camino pavimentado, fotografía de Raúl Macuil Martínez.
- p. 56:** (izq.) Huejutla; (der.) Real del Monte, fotografías de Marco Carmona.
- p. 58:** (arr.) parroquia del Divino Salvador; (cen.) Centro Histórico de Tizayuca, palacio municipal; (ab.) DIF municipal, fotografías de Marco Carmona.
- p. 60:** (izq.) Calnali; (der.) laguna, Huejutla, fotografías de Marco Carmona.
- p. 61:** (arr. izq.) catedral de San José, Tula, fotografía de Marco Carmona; (arr. der.) Atlantes de Tula, fotografía de la Secretaría de Turismo de Hidalgo; (ab. izq.) antigua estación del ferrocarril, Tula, fotografía de Marco Carmona; (ab. der.) mercado Felipe Carbajal Arcia, Tula, fotografía de Marco Carmona.
- p. 63:** (izq.) casa actual; (der.) Pachuca, fotografías de Marco Carmona.
- pp. 64-65:** municipio de Pachuca de Soto, fotografía de Marco Carmona.

¿Qué opinas de tu libro?

Tu opinión es importante para que podamos mejorar este libro de *Hidalgo. La entidad donde vivo. Tercer grado*. Marca con una ✓ el espacio de la respuesta que mejor exprese lo que piensas.

Puedes escanear tus respuestas y enviarlas al correo electrónico librosdetexto@nube.sep.gob.mx.

1. ¿Recibiste tu libro el primer día de clases?

 Sí No

2. ¿Te gustó tu libro?

 Mucho Regular Poco

3. ¿Te gustaron las imágenes?

 Mucho Regular Poco

4. Las imágenes, ¿te ayudaron a entender las actividades?

 Mucho Regular Poco

5. Las instrucciones de las actividades, ¿fueron claras?

 Siempre Casi siempre Algunas veces

6. Además de los libros de texto que son tuyos, ¿hay otros libros en tu aula?

 Sí No

7. ¿Tienes en tu casa libros que no sean los de texto gratuito?

 Sí No

8. ¿Acostumbras leer los Libros de Texto Gratuitos con los adultos de tu casa?

 Sí No

9. ¿Consultas los libros de la biblioteca de tu escuela?

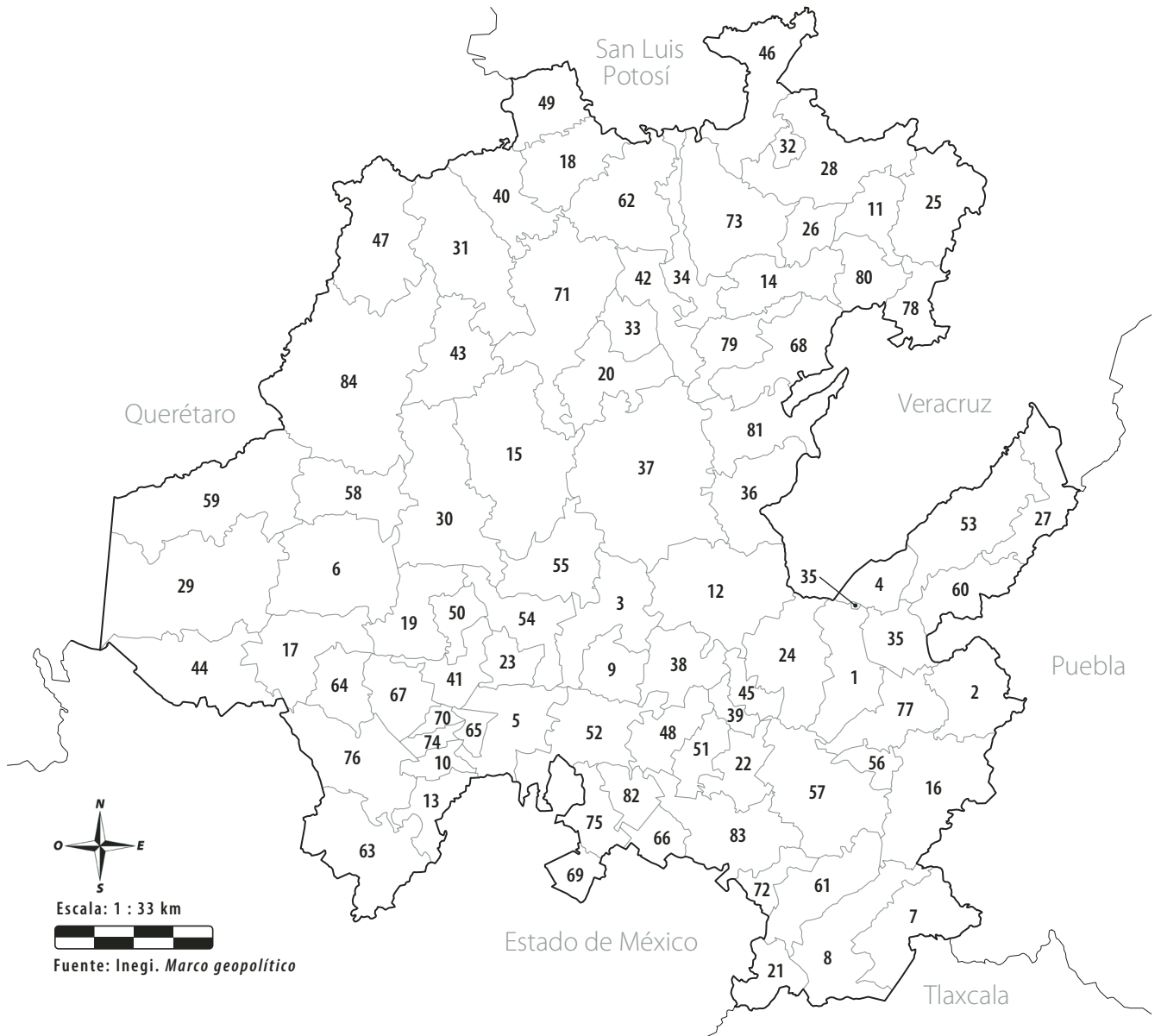
 Sí No

¿Por qué?: _____

10. Si tienes alguna sugerencia para mejorar este libro, o sobre los materiales educativos, escríbela aquí:

¡Gracias por tu participación!

Recortable 1 División política del estado de Hidalgo



Escala: 1 : 33 km



Fuente: Inegi. Marco geopolítico

- | | | | | |
|----------------------------|-------------------------|-----------------------------|--|----------------------------|
| 1. Acatlán | 18. Chapulhuacán | 35. Metepec | 52. San Agustín Tlaxiaca | 69. Tizayuca |
| 2. Acaxochitlán | 19. Chilcuautla | 36. San Agustín Metzquitlán | 53. San Bartolo Tutotepec | 70. Tlahuelilpan |
| 3. Actopan | 20. Eloxochitlán | 37. Metztlán | 54. San Salvador | 71. Tlahuiltepa |
| 4. Agua Blanca de Iturbide | 21. Emiliano Zapata | 38. Mineral del Chico | 55. Santiago de Anaya | 72. Tlanalapa |
| 5. Ajacuba | 22. Epazoyucan | 39. Mineral del Monte | 56. Santiago Tulantepec de Lugo Guerrero | 73. Tlanchinol |
| 6. Alfajayucan | 23. Francisco I. Madero | 40. La Misión | 57. Singuilucan | 74. Tlaxcoapan |
| 7. Almoloya | 24. Huasca de Ocampo | 41. Mixquihuala de Juárez | 58. Tasquillo | 75. Toluca |
| 8. Apan | 25. Huautla | 42. Molango de Escamilla | 59. Tecozautla | 76. Tula de Allende |
| 9. El Arenal | 26. Huazalingo | 43. Nicolás Flores | 60. Tenango de Doria | 77. Tulancingo de Bravo |
| 10. Atitalaquia | 27. Huehuetla | 44. Nopala de Villagrán | 61. Tepeapulco | 78. Xochiatipan |
| 11. Atlapexco | 28. Huejutla de Reyes | 45. Omitlán de Juárez | 62. Tepehuacán de Guerrero | 79. Xochicoatlán |
| 12. Atotonilco el Grande | 29. Huichapan | 46. San Felipe Orizatlán | 63. Tepeji del Río de Ocampo | 80. Yahualica |
| 13. Atotonilco de Tula | 30. Ixmiquilpan | 47. Pacula | 64. Tepetitlán | 81. Zacualtipán de Ángeles |
| 14. Calnali | 31. Jacala de Ledezma | 48. Pachuca de Soto | 65. Tetepango | 82. Zapotlán de Juárez |
| 15. Cardonal | 32. Jaltocán | 49. Pisaflores | 66. Villa de Tezontepec | 83. Zempoala |
| 16. Cuauhtepec de Hinojosa | 33. Juárez Hidalgo | 50. Progreso de Obregón | 67. Tezontepec de Aldama | 84. Zimapan |
| 17. Chapantongo | 34. Lolotla | 51. Mineral de la Reforma | 68. Tianguistengo | |

Recortable 2 Diversidad natural de Hidalgo

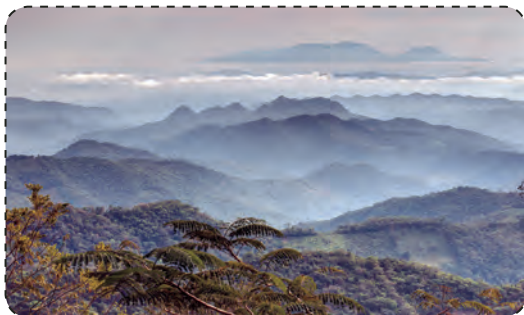
Víbora de cascabel



Grutas de Tolantongo



Huejutla,
selva húmeda



Prismas basálticos,
Huasca de Ocampo



Loro huasteco



Barranca de Mezquitlán



Nopales, paisaje
de pastizal



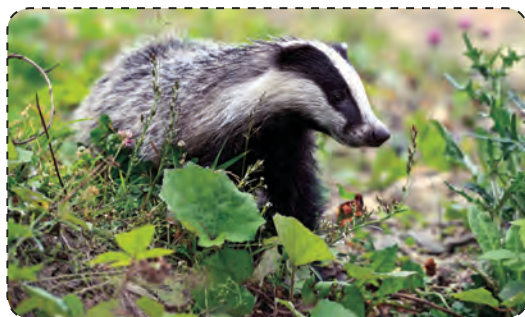
Río San Felipe
Orizatán



Laguna de Tecocomulco



Tejón



Recortable 3 Diversidad cultural de Hidalgo

Reloj monumental de Pachuca



Palacio Quemado, Tula



Hacienda Santa María Regla



Danza de la lumbre, Huehuetla



Barbacoa, platillo de la región de Actopan



Acaxochitlán, vestimenta tradicional



Carnaval Calnali



Exhacienda de Zotoluca



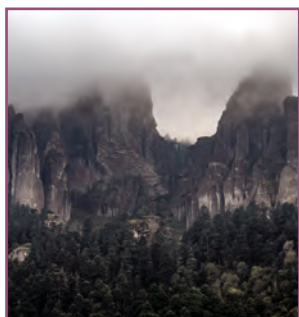
Pirámide de Xihuingo



Exconvento de San Andrés



Recortable 4 Expresiones culturales y riquezas naturales de Hidalgo



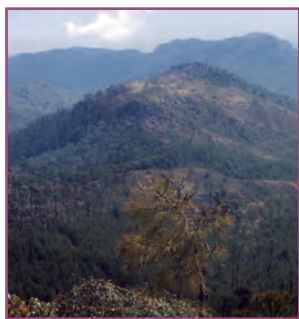
**Parque Nacional
El Chico**

**Pesca deportiva
y campismo**



**Pinturas rupestres
de Boyé**

Huichapan



Cuchillo de obsidiana

**El gigante de Cristal o
Cerro de las Navajas
Epazoyucan**



Los Llanos de Apan



Cascada de Chimalapa

Acaxochitlán



Bordadoras

San Bartolo Tutotepec



Frontal de Sotol

**Uso religioso
Cardonal**



Morral ritual

**Santa Catarina,
Acaxochitlán**



Escamoles

**Platillo
mesoamericano**

Apan



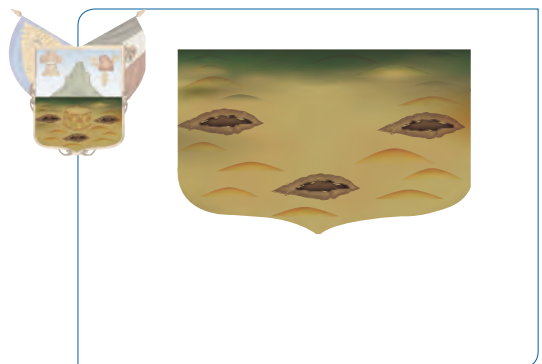
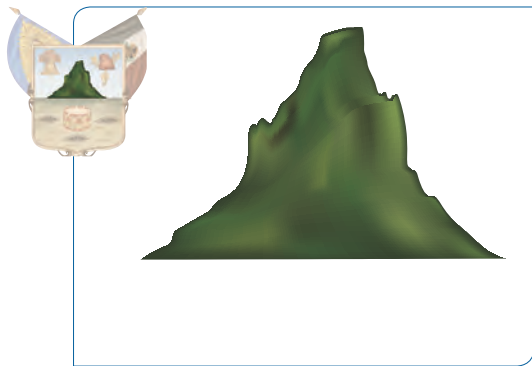
**Tocado para
la danza del fuego**

Huehuetla

Recortable 5 Escudo del estado de Hidalgo



Estado Libre y Soberano de Hidalgo



Recortable 6 Los Atlantes de Tula

