



Nuevo León

La entidad donde vivo

Tercer grado

Nuevo León

La entidad donde vivo

Unidad, fuerza y crecimiento, Eskat Valerio

Esta obra habla sobre la riqueza del estado de Nuevo León, de los niños que tienen esa oportunidad de crecimiento industrial y laboral, de ser ingenieros, empresarios, artistas y emprendedores del futuro, quienes tienen el compromiso de hacer que su estado sea un gran lugar para vivir. Nada evoca mejor a Nuevo León que la majestuosidad de sus montañas, producto de intensos plegamientos de la corteza terrestre, los cuales doblaron y quebraron antiguos estratos marinos y los elevaron como inmensas losas de piedra, apiladas unas contra otras, para formar aquí la porción más elevada de la Sierra Madre Oriental y atraer a los animales que habitan en las montañas. Monterrey es un pujante polo industrial y comercial que dio origen a muchas de las grandes empresas mexicanas. Hoy esta ciudad cuenta con amplios paseos, parques y una creciente oferta cultural y educativa que cautiva a estudiantes de todo México.

Secretaría de Educación Pública

Delfina Gómez Álvarez

Subsecretaría de Educación Básica

Martha Velda Hernández Moreno

Dirección General de Materiales Educativos

Marx Arriaga Navarro

Coordinación de contenidos

Alberto Sánchez Cervantes

Supervisión de contenidos

Eulalio Vicente Mayorga Cervantes

Revisión de contenidos

María de la Caridad Yela Corona

Revisión técnico-pedagógica

Alberto Armando Ponce Cortés

Coordinación editorial

Raúl Godínez Cortés

Supervisión editorial

Jessica Mariana Ortega Rodríguez

Supervisión de la serie

Diana Karina Hernández Castro

Edición

David Jiménez Ixta

Colaboración editorial

Patricia Isabel Barrera Contreras

Producción editorial

Martín Aguilar Gallegos

Preprensa

Citlali María del Socorro Rodríguez Merino

Iconografía

Irene León Coxtinica

El presente libro de texto gratuito ha sido elaborado por la autoridad educativa local en ejercicio de las facultades establecidas en los artículos 113, fracción IV; 114, fracción III, de la Ley General de Educación, así como 23, fracción X, del Reglamento Interior de la Secretaría de Educación Pública (última modificación publicada en el *Diario Oficial de la Federación* el 15 de septiembre de 2020). En ese sentido, el uso y respeto a la propiedad intelectual de terceros, de los textos, mapas, fotografías e imágenes; y cualquier otro elemento al interior de este material educativo, son responsabilidad y producto de la selección y organización del contenido realizadas por la entidad correspondiente.

Portada

Diseño: María Antonieta Cruz Galicia

Obra: *Unidad, fuerza y crecimiento*, 2020, Eskat Valerio, técnica mixta sobre tela, 80 x 60 cm.

Autores

Aideé De Alba Núñez, Juan Ricardo Martínez Ávila, Sandra Treviño Lozano

Coordinación técnico-pedagógica

Luis Manuel Ibarra Covarrubias

Coordinación de revisión y actualización de datos

Sandra Treviño Lozano

Equipo revisor

Griselda López Puente

Servicios editoriales

FAGSA división editores: La tinta en el Espejo

Editorial Font

Dirección editorial

Luz Alicia Rodríguez Cienfuegos

Diseño editorial

Miriam Celina Martínez Gutiérrez

Diseño y diagramación

Mónica Espinosa Villarreal, Juan Ángel Castañeda Martínez

Corrección de estilo

Leticia Salazar Herrera, Ricardo Espinosa Villarreal

Ilustraciones

Alberto G. Martínez Nájera, Alfonso Torres Barajas, Jesús Espinosa Gutiérrez, Adrián Muñoz Ramos, Juan Ángel Castañeda Martínez

Fotografía

Natalí Ramírez Iruegas

Iconografía

Luz Alicia Rodríguez Cienfuegos, Miriam Celina Martínez Gutiérrez, Erika del Ángel Esquivel

Primera edición, 2020

Primera reimpresión, 2021 (ciclo escolar 2021-2022)

D. R. © Secretaría de Educación Pública, 2020,
Argentina 28, Centro,
06020, Ciudad de México

ISBN: 978-607-551-431-4

Impreso en México

DISTRIBUCIÓN GRATUITA-PROHIBIDA SU VENTA

Agradecimientos

La Secretaría de Educación Pública (SEP) agradece a la Organización de las Naciones Unidas para la Educación, la Ciencia y la Cultura (UNESCO) su participación en la elaboración de este libro.

En los materiales dirigidos a las educadoras, las maestras, los maestros, las madres y los padres de familia de educación preescolar, primaria y secundaria, la SEP emplea los términos: niño(s), adolescente(s), jóvenes, alumno(s), educadora(s), maestro(s), profesor(es), docente(s) y padres de familia aludiendo a ambos géneros, con la finalidad de facilitar la lectura. Sin embargo, este criterio editorial no demerita los compromisos que la SEP asume en cada una de las acciones encaminadas a consolidar la equidad de género.

Presentación

Tienes en tus manos un libro que es parte del esfuerzo de la Secretaría de Educación Pública por proporcionarte a ti y a tus compañeros una educación para que tengan una mejor vida y amen cada vez más a nuestro país, México.

Consideramos que quien conoce su lugar de origen aprende a valorar lo que le rodea. Por eso es bueno que conozcas el estado donde vives, su gente, sus características, tradiciones e historia. También, conocer a tu gente, comunidades y territorio te alentará a cuidar mejor tu medio ambiente y a buscar el bienestar colectivo.

Las personas que intervinieron en la elaboración de este libro son maestras y maestros de tu entidad que se han vuelto expertos en los contenidos, los cuales te harán sentir orgulloso del lugar donde vives.

El uso que le des a este material fortalecerá tus conocimientos. Por ello, te invitamos a compartir tu opinión y propuestas, así como las de tus familiares, maestras y maestros, enviándolas a la Dirección General de Materiales Educativos de la Secretaría de Educación Pública, al correo electrónico: librosdetexto@nube.sep.gob.mx.

Índice

Conoce tu libro



Bloque 1 *El paisaje de mi localidad*

		10
Secuencia 1	Lo que sé	12
Secuencia 2	La vida en mi localidad	14
Secuencia 3	Las familias de mi localidad	24
Secuencia 4	Los trabajos en mi localidad	34
Secuencia 5	Nos organizamos en mi localidad	44
Secuencia 6	Mi localidad en el municipio	54
Evaluación		62



Bloque 2 *Convivencia y cambios en mi localidad*

		64
Secuencia 7	Mis grupos de convivencia	66
Secuencia 8	Mi localidad cambia	76
Secuencia 9	Riesgos en mi localidad	86
Secuencia 10	Mi localidad en la entidad	96
Proyecto 1	Plan de acción ante situaciones de riesgo	104
Evaluación		110

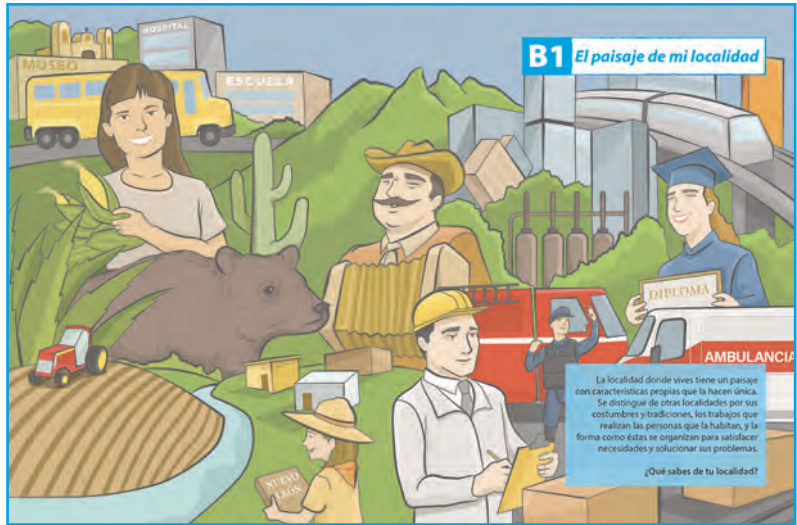


Conoce tu libro

El libro que tienes en tus manos, *Nuevo León. La entidad donde vivo*, fue elaborado especialmente para ti.

Con este libro conocerás mejor la localidad donde vives y otros lugares. En sus páginas encontrarás actividades que te harán observar, investigar, reflexionar, analizar y aprender más con el apoyo de tu maestro, tus compañeros de grupo y tu familia.

Tu libro está dividido en tres apartados llamados bloques. Los identificarás porque cada uno inicia con una ilustración como ésta:



Dentro de cada bloque encontrarás lo siguiente:



Para empezar

Contiene imágenes, textos y preguntas para iniciar un diálogo sobre el tema de estudio.

Las familias de mi localidad

Para empezar

1 Observa las imágenes.



2 En grupo, comenten:

- ▶ ¿Qué actividades realizan las personas en las imágenes?
- ▶ ¿Qué actividades parecidas has realizado con tu familia?
- ▶ ¿Qué recuerdo especial tienes al observar las imágenes?

24

Rutinas de aprendizaje



Reto para descubrir

Incluye actividades que te invitarán a investigar y descubrir cómo es tu localidad y conocer los hechos que han ocurrido en ella.



Reto para descubrir



En tu localidad se elaboran diversos productos con distintos materiales.

- 1 Anota qué productos se elaboran.

- 2 Elige un producto de los anteriores e investiga cómo es el proceso para elaborarlo. Si es posible, llévalo al salón para que todos lo observen.

Nombre del producto



Imaginemos el croquis

Abarca actividades en las que utilizarás dibujos y símbolos para representar y ubicar lugares importantes para ti y las familias de tu localidad.



Imaginemos el croquis

Es importante conocer los lugares donde las personas realizan su trabajo en la localidad, y los croquis nos ayudan a ubicarlos.

- 1 Con la información que investigaste, traza un croquis.



Círculo para el bien común

Es un espacio para que puedas expresar tu opinión y escuchar a los demás para lograr acuerdos.



Círculo para el bien común

- Comenten acerca de la importancia de que existan espacios públicos para convivir.



No siempre fue así

Contiene actividades como escuchar relatos, revisar fotos y analizar diversos objetos, con el fin de identificar los cambios que se han presentado a través del tiempo en el lugar donde vives.



No siempre fue así



A través del tiempo, con la creación de nuevas herramientas y tecnologías, algunos trabajos se transforman, otros desaparecen y surgen nuevos. Hace muchos años existieron escribanos, soldadores de cubetas y encendedores de faroles, trabajos que hoy han desaparecido. Otros trabajos se han transformado, como los de chofer, panadero, zapatero e hiladora.





Otros lugares

Contiene textos breves y relevantes sobre situaciones, costumbres y tradiciones que ocurren en diferentes partes de México.



Visita la biblioteca

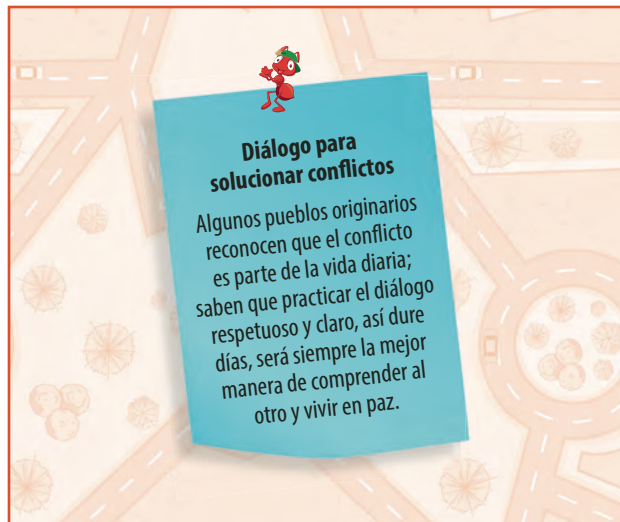
Ofrece sugerencias de libros que puedes encontrar en la Biblioteca de Aula o Escolar, para que amplíes tu conocimiento sobre los temas estudiados.



Cápsulas Unesco



Son breves cápsulas que contienen información de la Organización de las Naciones Unidas para la Educación, la Ciencia y la Cultura (Unesco) sobre temas que fomentan el cuidado del medio ambiente, el respeto por las demás personas y la importancia de la participación para la solución de problemas en México y el mundo.



Cápsulas informativas



En ellas encontrarás un poco de información que te ayudará a precisar ideas importantes o hacerte pequeños recordatorios.





Mis nuevos aprendizajes

Abarca actividades para que valores lo que has aprendido.

Mis nuevos aprendizajes

- 1 Dibuja un cambio en el paisaje de tu localidad que se deba a la introducción de un servicio público.

- 2 Explica cómo se modifica la vida de las personas con ese cambio del paisaje.

Recortables



Incluye material para recortar, que utilizarás para realizar algunas actividades. Lo encontrarás a partir de la página 165.

19 EL MACHACADO

20 EL TOLOLOCHE

21 LA TORTUGA

22 EL MEZQUITE

23 LOS TAMALES

24 EL VIOLÍN

Nuevo León y sus ríos

Coahuila Tamaulipas Zacatecas San Luis Potosí

Recortables

173

Camino a tu municipio

Es en la parte inferior de las páginas de este libro; a partir de la página 12, encontrarás unas hormigas muy trabajadoras a las que podrás ayudar a colocar correctamente las letras que les faltan a los nombres de los 51 municipios de Nuevo León.

a o o

A b s l

e u a a

B s t m n t

a o e

C r r l v



HOSPITAL

MUSEO

ESCUELA

NUEVO LEÓN

B1 *El paisaje de mi localidad*

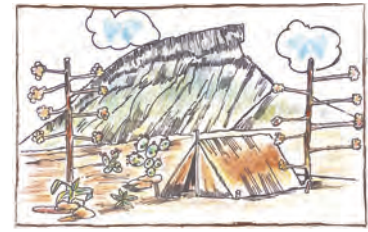


La localidad donde vives tiene un paisaje con características propias que la hacen única. Se distingue de otras localidades por sus costumbres y tradiciones, los trabajos que realizan las personas que la habitan, y la forma como éstas se organizan para satisfacer necesidades y solucionar sus problemas.

¿Qué sabes de tu localidad?



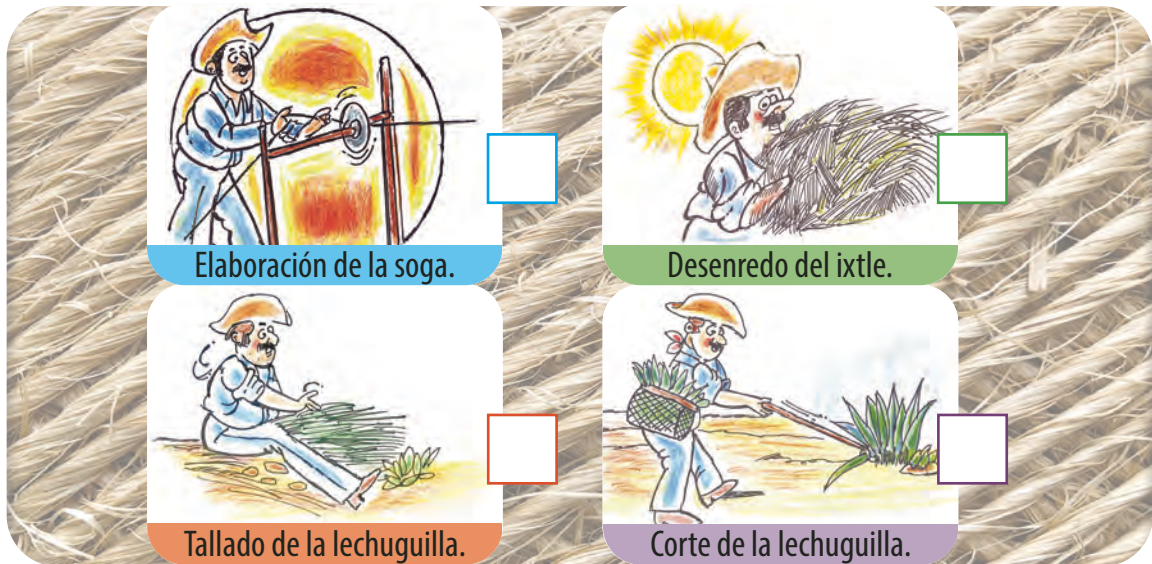
Lo que sé



Para poner a prueba lo que sabes, realiza las actividades.

- 1 Describe qué ha cambiado en tu vida desde que entraste a primero de primaria hasta ahora.

- 2 Observa el proceso que sigue la lechuguilla para la elaboración de sogas y escribe los números del 1 al 4 para ordenar las actividades.

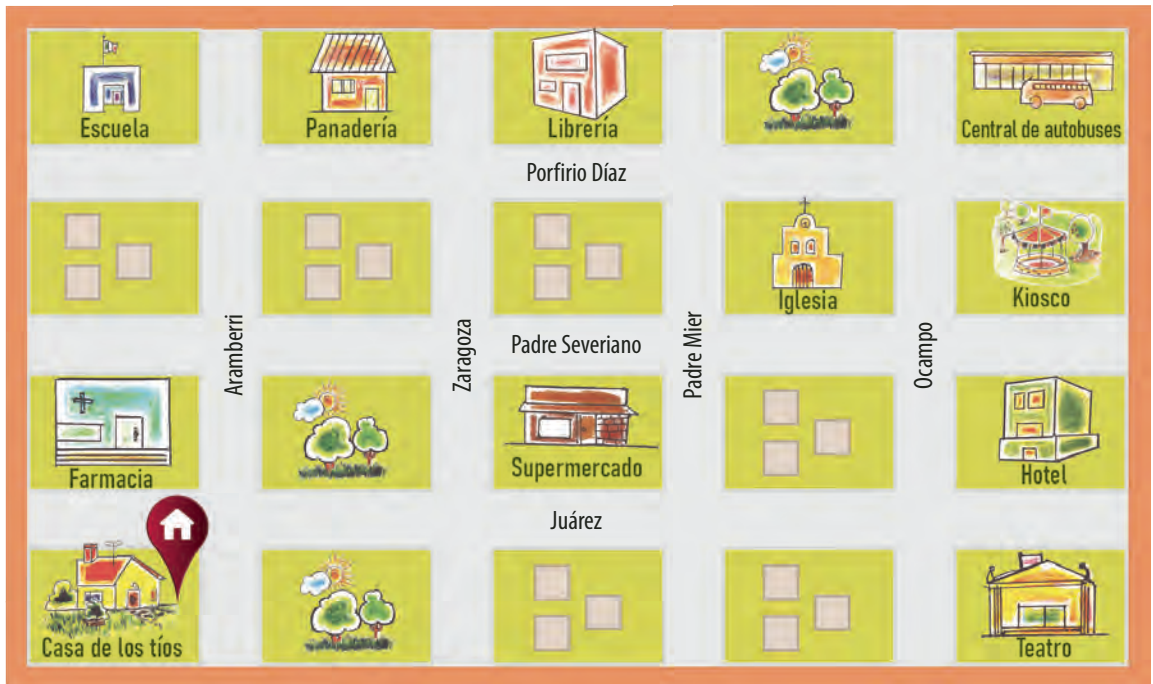


- 3 En la siguiente fotografía del municipio de Santiago, marca con círculos rojos los elementos sociales y con círculos verdes los elementos naturales del paisaje.



4

Sofía y Joel pasarán las vacaciones en casa de sus tíos; el siguiente croquis es del lugar donde está la casa. Observa los sitios importantes y los nombres de las calles.



▶ Traza en el croquis el camino que deben recorrer Sofía y Joel desde la central de autobuses para llegar a la casa de sus tíos. Luego, describe este camino y menciona los lugares por donde pasarán.

Blank writing area with a vertical red margin line on the left and three horizontal blue lines for text.

▶ Sofía y Joel quieren ayudar a sus primos en las labores de la casa. Escribe tres acuerdos que pueden hacer para lograrlo.

Blank writing area with a vertical red margin line on the left and three horizontal blue lines for text.

La vida en mi localidad



Para empezar

1 Observa las imágenes de algunos lugares de Nuevo León.



2 En grupo, comenten:

▶ ¿Cómo es cada lugar?

▶ ¿En qué son diferentes?

▶ ¿En qué se parecen o en qué son diferentes al lugar donde ustedes viven?



El paisaje de la localidad

La localidad es un lugar donde vive un grupo de personas, como una colonia, un barrio, un poblado, un ejido o una comunidad. Cada localidad se distingue de otras por sus características físicas. Por ejemplo, algunas se ubican cerca de un río, de una laguna, en áreas desérticas o un bosque; pueden estar en terreno plano o en un cerro; el clima puede ser frío, cálido o templado. El paisaje de una localidad también incluye elementos sociales, que son los que construye y modifica el ser humano, como casas, puentes, carreteras, presas, postes, entre otros.



Reto para descubrir

¿Cómo es tu localidad?



- 1 Observa el paisaje durante un recorrido de la escuela a tu casa y completa el siguiente esquema:

El paisaje de mi localidad

Mi localidad se llama:

Características físicas



Elementos sociales

- 2 En equipo, comparen sus esquemas y comenten cómo es el paisaje de su localidad.



¿Qué es un croquis?

Un croquis es un dibujo hecho a mano, sin medidas exactas, para representar un lugar y ubicar los elementos sociales y características físicas que se encuentran en él. Éste es el croquis que hizo Luis. Observa cómo representó la escuela, la tienda y su casa.



- 1 En equipo, comenten cómo representar con símbolos los siguientes elementos y dibújenlos.



A los dibujos que se usan en un croquis para representar los elementos de un lugar, se les conoce como *símbolos*.

Hospital

Cerro

Plaza

- 2 En grupo, comparen cómo representaron el hospital, el cerro y la plaza; dialoguen acerca de la importancia de utilizar símbolos en un croquis.

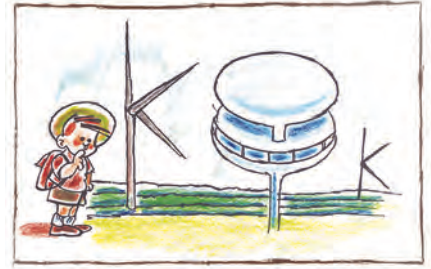
▶ Escribe las conclusiones en tu cuaderno.





Imaginemos el croquis

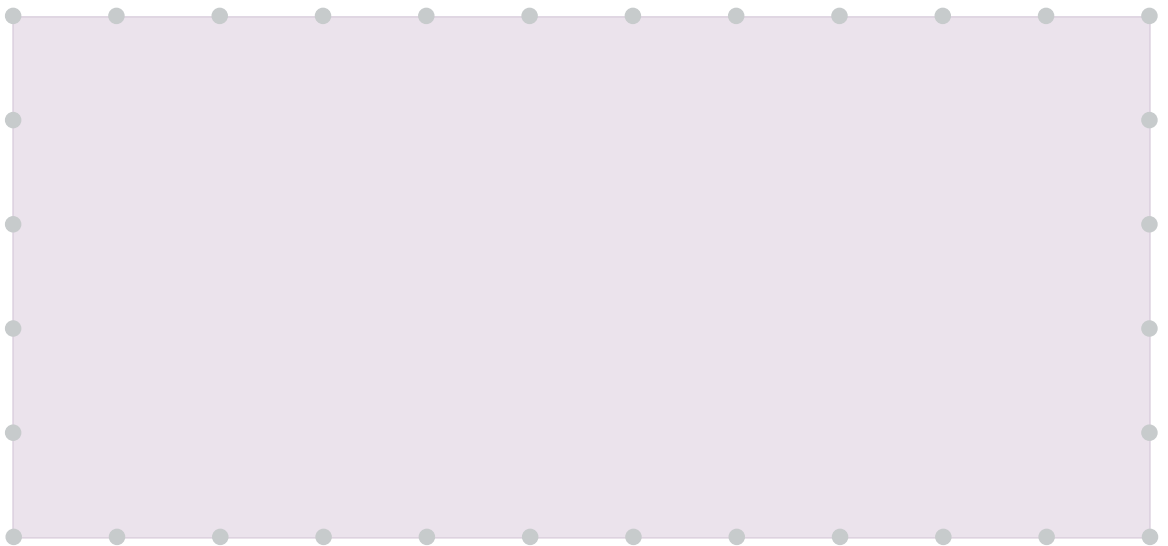
Ya conoces lo que es un croquis y la importancia de usar símbolos para representar sus características o elementos.



- 1 Dibuja símbolos para representar características físicas y elementos sociales de tu localidad.

Características físicas				
Elementos sociales				

- 2 Elabora un croquis de tu localidad. Primero dibuja tu casa y después usa los símbolos que ya dibujaste, para representar las características físicas y los elementos sociales.



- 3 En equipo, comparen sus croquis y comenten en qué se parecen y en qué son diferentes.

Diferentes formas de vivir

Las características físicas de una localidad determinan la forma en que las personas viven, comen, construyen sus casas, se transportan y trabajan. Por ejemplo, en algunas localidades donde hay mucha humedad, la gente se dedica a sembrar tomate, porque sus características físicas son adecuadas. En cambio en otras localidades donde hay clima seco crece la candelilla, planta que produce la cera que es utilizada como materia prima para la fabricación de cosméticos, tintas, adhesivos, goma de mascar y crayones.

En tu localidad también existen diferentes formas de vivir según sus características físicas.

1 Lee con atención y observa las imágenes.

En el municipio de Doctor Arroyo, al inicio de la primavera crece la biznaga, que embellece la tierra seca con sus flores. Con los cabuches, que son una parte de la flor de la biznaga, se elaboran diferentes platillos. Se revuelven con huevo, se preparan fritos, guisados con chile, tomate y cebolla o empanizados con huevo. Son suaves y deliciosos al comerlos, más si se prueban con una tortilla recién hecha.



En el ejido Santa Clara de González, al norte del municipio de Galeana, existen grandes yacimientos de barita, mineral utilizado en la industria de la pintura. La mayoría de las personas que viven en esta localidad trabajan en las minas de las que se obtiene dicho material.



2 En grupo, comenten las diferentes formas de vivir en cada localidad y cómo se relacionan con sus características físicas.

▶ Escribe una conclusión en tu cuaderno y compártela con el grupo.

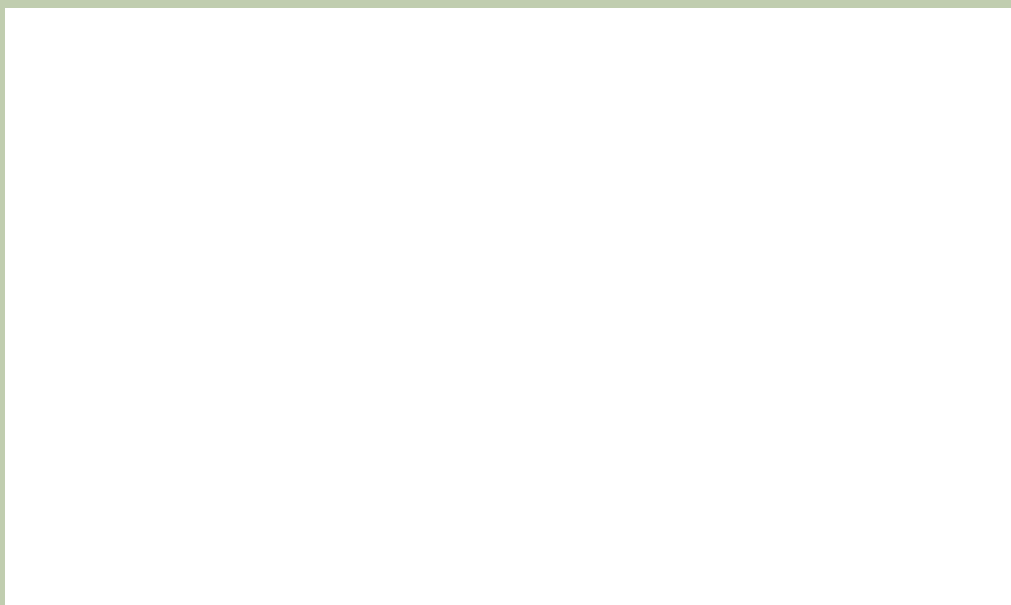


3

Investiga con tus familiares la relación que existe entre las características físicas de tu localidad y la forma de vivir de sus habitantes.

▶ Elige una característica física de tu localidad, escribe cómo influye en la forma de vivir de las personas y dibújala en el espacio en blanco.

Característica física:



4

En equipo, comparen los trabajos y escriban en sus cuadernos las semejanzas y diferencias.



Círculo para el bien común

▶ Dialoguen acerca de cómo se relacionan las características físicas de un lugar con la forma como las personas resuelven sus necesidades.



El paisaje cambia



1 Lee el siguiente texto:

Soy Adalberto y vivo en el centro de Pesquería; llegué a Nuevo León hace 50 años para establecerme con mi familia cuando apenas tenía 10 años. Nací en Ciudad Victoria, Tamaulipas, pero mi papá consiguió un buen trabajo en una fábrica, por lo que llegamos a vivir a Monterrey. Cuando cumplí 20 años, en 1980, decidí venir a vivir a Pesquería para formar una familia. Me gustó porque era un lugar con pocos habitantes, dedicado a la ganadería y la explotación del barro, con el que se elaboraban ladrillos, tejas y losetas.

Conforme pasaron los años, Pesquería fue creciendo en el número de habitantes; se construyeron escuelas, clínicas, y se ampliaron los servicios de electricidad, agua y gas; así mismo, se instalaron fábricas y empresas nacionales e internacionales.



Plaza de Pesquería (1934)

En 2016, con la apertura de una empresa asiática que arma automóviles, la localidad se convirtió en una importante zona industrial.

Ahora viven aquí muchas personas de Corea; ellos trajeron sus costumbres y los de Pesquería aprendimos a apreciarlas. Por ejemplo, hay restaurantes de comida coreana, tiendas con productos que traen de su país, y además nos hemos acostumbrado a escucharlos hablar en su idioma.



Plaza de Pesquería (2020)

2 En grupo, hagan una lista de los cambios que ha tenido el municipio de Pesquería.





No siempre fue así

Los lugares cambian con el paso del tiempo. ¿Cómo ha cambiado la localidad en la que viven?

- 1 Inviten a un adulto al salón para que les cuente cómo ha cambiado la localidad donde se encuentra tu escuela. Elaboren preguntas de lo que quieren saber y háganselas a su invitado.



- 2 En grupo, comenten la información de los cambios de su localidad y dibujen.

¿Cómo era antes?	¿Cómo es ahora?

- 3 En equipo, compartan sus dibujos y comenten qué cambió y qué sigue igual.



Así es mi localidad



1

En grupo, elaboren un periódico mural en el que representen la vida de la localidad donde se encuentra su escuela, considerando los elementos del paisaje. Realicen lo siguiente:

- ▶ Tomen acuerdos para definir las secciones del periódico mural.
- ▶ Organicen equipos para cada sección y decidan qué materiales van a utilizar: dibujos, fotos, recortes, folletos, mapas, croquis, objetos.
- ▶ Incluyan textos y letreros acerca de las emociones que les produce pertenecer a su localidad, como respeto, alegría, satisfacción, gratitud, responsabilidad, aprecio, admiración, entusiasmo u otras.
- ▶ En equipo, armen sus secciones para integrarlas al periódico mural.
- ▶ Decidan el título que le pondrán al periódico mural.
- ▶ Organicen una presentación del periódico mural. Inviten a la comunidad escolar.
- ▶ Durante la presentación, pregunten a los asistentes qué información podrían aportar para complementar el periódico mural.
- ▶ Al terminar la presentación, comenten en grupo qué aprendieron al elaborar el periódico mural y qué otros temas de interés podrían presentarse.





Mis nuevos aprendizajes

1 Observa las imágenes y explica por qué las personas visten de diferente manera.



Blank lined area for writing an explanation.



Blank lined area for writing an explanation.

2 Completa el siguiente cuadro:

Mi localidad se llama: _____

Características físicas

Elementos sociales

Blank lined area for physical characteristics.

Blank lined area for social elements.

3 Escribe tres cambios en el paisaje de tu localidad.

Blank line for writing changes in the landscape.

4 Dibuja un símbolo para representar cada elemento que se indica.

Fábrica

Montaña

Biblioteca

Bosque

Las familias de mi localidad



Para empezar



1

Observa las imágenes.



Elaboración de piloncillo (Montemorelos)



Danza de matachines (Monterrey)



Altar de muertos (Cadereyta Jiménez)



La chiva colgada (Abasolo)

2

En grupo, comenten:

- ▶ ¿Qué actividades realizan las personas en las imágenes?
- ▶ ¿Qué actividades parecidas has realizado con tu familia?
- ▶ ¿Qué recuerdo especial tienes al observar las imágenes?



Actividades que hacemos en días de fiesta

Las familias de una localidad tienen días especiales para realizar celebraciones según sus costumbres y tradiciones. En estas ocasiones, las personas se visten de manera especial, bailan, cantan, juegan, preparan comida y conviven. ¿En tu familia celebran alguna tradición? ¿Qué hacen?



- 1 Completa el cuadro dibujando lo que hace tu familia cuando realizan una celebración o conmemoración.

Nombre de la celebración o conmemoración
Comida que preparan
Canciones, bailes o juegos que hacen
Decoraciones que ponen en casa



Secuencia 3



¿Sabías que una *conmemoración* es hacer ceremonias, homenajes o celebraciones para recordar a un personaje o un suceso importante de la historia?

- 2 En grupo, comparen sus dibujos para encontrar semejanzas y diferencias; luego coméntenlas.



Lo que cuentan las familias

- 1 Pide a un familiar que te cuente la historia de una costumbre o tradición, y los cambios que ha tenido a través del tiempo. Escribe lo que descubriste.



Las personas conocen la comida, la música, las fiestas y los bailes de su localidad porque son parte de sus costumbres y tradiciones. Las niñas, los niños y los jóvenes las conocen por lo que les han platicado los mayores, o cuando participan en ellas.



Las familias pueden tener diferentes costumbres y tradiciones, eso las hace valiosas e importantes.

Nombre de la costumbre o tradición

Lugar donde sucede

¿Cómo era antes?

¿Cómo es ahora?

¿Qué ha cambiado?

¿Qué ha permanecido igual?

- 2 En grupo, dialoguen: ¿por qué cambian las costumbres y tradiciones?



Lugares y tradiciones

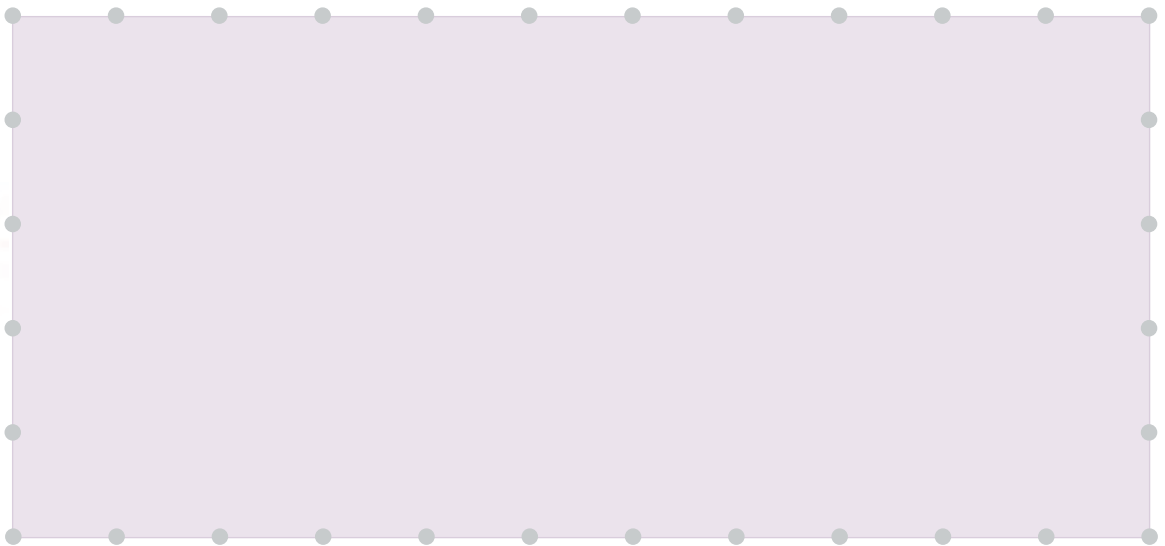
En las localidades hay costumbres y tradiciones que se conmemoran en determinadas fechas y lugares porque tienen un significado especial o porque mejoran la convivencia de las personas. ¿Qué sucede en tu localidad?

- 1 En grupo, completen el cuadro.

Costumbres y tradiciones	Lugares donde se realizan	Mes del año

Imaginemos el croquis

- 1 Haz un croquis donde ubiques los lugares en que se conmemoran costumbres y tradiciones de tu localidad; elige la escuela como punto de referencia. Dibuja símbolos para representar las costumbres y tradiciones.



- ▶ Elige un lugar lejano al punto de referencia (la escuela) y anota en tu cuaderno las indicaciones para llegar a ese lugar.

- 2 En equipo, compartan sus recorridos.



Costumbres y tradiciones



1 Lee el siguiente texto:

Petición de mano

Por: Andrea Elisa Pedraza Rivera

Se acostumbraba que, al hacer la visita, los papás y el novio llevaban a la casa de la novia una canasta nueva que contenía diversos alimentos: arroz, fideo, café, azúcar o piloncillo, galletas, chocolate, pan, y también le dejaban algo de dinero, pues se suponía que, a partir de ese día, cuando ya dejaban a la novia, los gastos de ella corrían por cuenta del novio.

En esta visita era cuando se fijaba la fecha de la boda y así era como se seguían preparando para su realización; primero, iban a la iglesia y hablaban con el sacerdote para decirle qué día se casarían; la misa casi siempre era en la mañana, a las 6:00 a. m. y de preferencia el sábado.

Teniendo ya la fecha para el casamiento por la Iglesia y el Civil, el novio daba a la novia el dinero para que se comprara las donas, es decir, todo el atuendo: vestido, velo, corona, zapatos, etcétera.

Pedraza Rivera, Andrea Elisa. "Las bodas en mi pueblo Hualahuis, Nuevo León".

2 En equipo, comenten de qué trata el relato de Andrea Elisa.

3 Escribe qué imaginas al leer el relato.

Blank writing area with a vertical red margin line on the left and four horizontal blue lines for writing.

4 En grupo, comenten las semejanzas y diferencias que hay entre las costumbres y tradiciones de la localidad de Andrea Elisa y las de sus localidades.



5

Describe las costumbres y tradiciones que tienen las familias de tu localidad.

Costumbres y tradiciones de mi localidad

6

En grupo, dialoguen sobre las costumbres y tradiciones que tienen en común.

▶ Anoten las conclusiones en sus cuadernos.



En la localidad El Nacimiento, ubicada en el municipio de Melchor Múzquiz, Coahuila, la tribu kikapú realiza ceremonias para celebrar la primavera, y en ellas los hombres danzan para el *abuelo Sol* y las mujeres para la *abuela Luna*.

En una localidad, las familias tienen una forma similar de hablar, comer, vestir, trabajar y convivir. Éstas son costumbres y tradiciones que las hacen distintas de las familias de otras localidades.

- 1 Investiga con tus familiares para obtener más información sobre las costumbres y tradiciones de tu localidad; después, completa el siguiente cuadro:

Costumbres y tradiciones	Explica cómo son
Lenguas	
Fiestas	
Comida	
Canciones, música y bailes	
Vestimentas	
Leyendas	
Otras	

- 2 En grupo, expliquen en cuáles costumbres y tradiciones participan; además, describan cómo hacen sus celebraciones.



Reto para descubrir

Identifica las principales fechas en que se practican algunas costumbres o tradiciones en tu localidad. Luego, en grupo elaboren un calendario para colocarlo en el salón.





No siempre fue así

- 1 Escribe lo que permanece igual y lo que ha cambiado en las costumbres y tradiciones de la localidad en la que vives.

Costumbre o tradición	Lo que cambió	Lo que permanece igual
<hr/> <hr/>	<hr/> <hr/>	<hr/> <hr/>

Costumbre o tradición	Lo que cambió	Lo que permanece igual
<hr/> <hr/>	<hr/> <hr/>	<hr/> <hr/>

- 2 En grupo, comenten por qué cambian las costumbres y tradiciones.

▶ Escriban las conclusiones.

<hr/> <hr/>



Círculo para el bien común

▶ Platiquen cómo pueden conservar sus costumbres y tradiciones.




Ciudadanía global
La Unesco está comprometida en garantizar la paz mundial mediante la mutua comprensión y respeto entre culturas, la no violencia y la formación de ciudadanos críticos e informados.

Difundamos nuestras tradiciones

Reconocer las costumbres y tradiciones que comparten las familias de la localidad contribuye a valorar lo que somos.

- 1 En grupo, organicen una exposición para presentar lo que aprendieron en esta lección. Para ello realicen lo siguiente:
 - ▶ Reúnan textos, fotografías, dibujos y objetos (como vestimenta, instrumentos musicales, utensilios) relacionados con las costumbres y tradiciones de su localidad.
 - ▶ Escriban textos sencillos de cada objeto en los que indiquen qué es, de qué material está hecho y para qué se usa en las costumbres y tradiciones.
 - ▶ Pónganse de acuerdo para organizar los materiales que van a exponer.
 - ▶ Elaboren una invitación y carteles para invitar a las personas al evento.
 - ▶ Reciban a los invitados y guíenlos en la exposición.



Las costumbres y tradiciones son actividades de la localidad en las que todos participamos; nos identifican con los demás porque nos ayudan a convivir y recordar. Estas costumbres y tradiciones se transmiten de generación en generación y son la herencia que recibimos de nuestros antepasados. Todos contribuimos para conservarlas.



- 2 Al finalizar la exposición, escribe en tu cuaderno sobre la importancia de conservar las costumbres y tradiciones de tu localidad.





Mis nuevos aprendizajes

1 Completa los enunciados.

La costumbre o tradición de mi localidad en la que todos nos reunimos es...

La costumbre o tradición de mi localidad que más me gusta es...

Es importante difundir las costumbres y tradiciones de mi localidad porque...

2 Dibuja una historieta de la costumbre o tradición de tu localidad que más te gusta.

--	--	--	--

3 ¿Qué cambios ha tenido al paso del tiempo la costumbre o tradición que dibujaste?

Los trabajos en mi localidad



Para empezar



1

Lee el siguiente texto:

Industria manufacturera



Elena Robles trabaja en la industria manufacturera de Monterrey.

Ella es técnica en electrónica y arma computadoras. Conoce todos sus componentes y sabe cómo unirlos; dice que es como armar un rompecabezas. Utiliza muchas herramientas, cables, pequeños tornillos y plaquitas, coloca cada pieza con gran precisión y procede a soldar para fijarlas; las conexiones deben ser exactas, y lo hace con mucha limpieza porque el polvo o las manchitas de grasa pueden arruinar el aparato. Está orgullosa de su trabajo porque sabe que las computadoras que arma servirán a muchas personas en las labores que realizan en la oficina, escuela y hogar.

2

En grupo, comenten:

- ▶ ¿Qué tareas del trabajo de Elena son fáciles y cuáles son difíciles?
- ▶ ¿Creen que este trabajo es divertido?, ¿por qué?
- ▶ ¿Por qué es necesario este trabajo?
- ▶ ¿Les gustaría hacer este trabajo?, ¿por qué?



Las personas trabajan

Decimos que una persona trabaja cuando recibe un salario por hacer tareas que requieren esfuerzo físico y mental. Hay muchos tipos de trabajos, como alfarería, carpintería, peluquería, herrería, ingeniería, veterinaria, enfermería, agronomía y muchos más.

- 1 En equipo, observen las imágenes y escriban el nombre del trabajo que realizan las personas que aparecen en ellas.



- 2 En grupo, comparen sus respuestas y expliquen qué trabajo hace cada persona.

Los trabajos en mi localidad

Si cuentan con un trabajo, las personas pueden atender sus necesidades y las de sus familias, tales como alimentación, vestimenta, educación, salud, transporte y otras.

¿Qué trabajos realizan las personas de tu localidad?

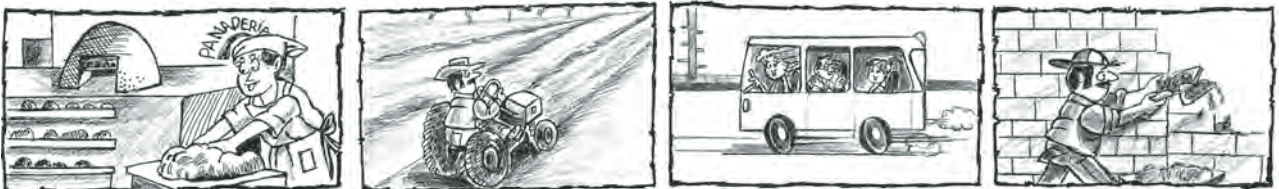
- 1 En equipo, elijan un trabajo de su localidad y completen lo siguiente:

Nombre del trabajo	Dibuja el trabajo elegido
_____ _____	
Producto o servicio que ofrece	
_____ _____	
Materiales que utiliza	
_____ _____ _____ _____	

- 2 En grupo, compartan lo que escribieron en la actividad anterior y comenten por qué son buenos los trabajos para los habitantes de la localidad.

▶ Escribe las conclusiones en tu cuaderno.

- 3 Investiga con un familiar cuatro trabajos que se realicen cerca de tu casa. Registra en tu cuaderno quiénes los hacen y los lugares donde los realizan. Lleva el resultado de tu investigación a la siguiente clase.





Imaginemos el croquis

Es importante conocer los lugares donde las personas realizan su trabajo en la localidad, y los croquis nos ayudan a ubicarlos.

- 1 Con la información que investigaste, traza un croquis.
 - ▶ Marca tu casa y tómalala como punto de referencia.
 - ▶ Dibuja calles, caminos, parques y otros elementos cercanos a tu casa.
 - ▶ Ubica cuatro lugares en donde las personas realizan sus trabajos. Dibuja un símbolo que represente a cada uno.



- 2 Elige un lugar de trabajo que ubicaste en el croquis. Traza el camino para ir desde tu casa hasta ese lugar.
- 3 En grupo, comparen sus croquis e identifiquen lugares donde se llevan a cabo los trabajos de la localidad.

Cómo se trabaja en mi localidad

Recuerda que el trabajo en cada lugar es tan variado como lo permiten sus características físicas y elementos sociales. Por ejemplo, en el municipio de Allende todavía hay lugares donde se produce caña de azúcar, con la que se elabora el piloncillo artesanal que además de ser rico, es muy nutritivo.

¿Cómo se hace el piloncillo?



Se recolecta la caña de azúcar.



Se muele la caña para extraer su jugo, también conocido como aguamiel.



El aguamiel se vacía en el perol (vasija de metal) y se coloca sobre el horno.



El aguamiel hierve por horas en el horno de piedra o adobe.



El dulce se palotea hasta que se enfría.



Se vacía en moldes y queda listo el piloncillo.

Como puedes ver en las imágenes, para elaborar piloncillo se siguen diferentes pasos, desde recolectar la caña de azúcar hasta llegar al producto final; es un proceso largo y laborioso, pero se disfruta porque se hace en compañía de otras personas y es una buena manera de convivir.

1

En grupo, comenten cuál es el principal elemento natural que se utiliza para producir piloncillo.





No siempre fue así



A través del tiempo, con la creación de nuevas herramientas y tecnologías, algunos trabajos se transforman, otros desaparecen y surgen nuevos. Hace muchos años existieron escribanos, soldadores de cubetas y encendedores de faroles, trabajos que hoy han desaparecido. Otros trabajos se han transformado, como los de chofer, panadero, zapatero e hiladora.



1

Pregunta a personas de tu familia acerca de los trabajos de tu localidad.

Trabajos que han desaparecido

Nuevos trabajos

Un trabajo que permanece, pero que ha cambiado en la forma de hacerlo

Completa el siguiente cuadro:

Así se hacía antes	Así se hace ahora
<hr/> <hr/>	<hr/> <hr/>

2

En equipo, comenten por qué cambia la forma de realizar los trabajos. Escriban las conclusiones en sus cuadernos.



Feria del Trabajo

Los habitantes de un lugar tienen diversas necesidades para vivir; por ejemplo, necesitan a alguien que despache gasolina, vacune borregos, repare una lavadora o cure enfermos.

1 En grupo, organicen una feria para dar a conocer los trabajos de la localidad.

▶ Hagan una lista de los trabajos que existen.

Trabajos de la localidad	
✓	✓
✓	✓
✓	✓

2 Elige el trabajo que más te guste, imagina cómo lo harías y elabora un anuncio para ofrecer tus productos o servicios a los vecinos.



3 En grupo, organicen una Feria del Trabajo; inviten a familiares y a otros grupos de la escuela para presentar sus anuncios y explicar en qué consiste cada trabajo.

El trabajo que me gusta

Durante su vida, cada persona se dedica a realizar diversos trabajos. A ti, ¿qué trabajo te gustaría tener?

- 1** Pide a un familiar que te acompañe para platicar con una persona que hace el trabajo que te gusta. Pregúntale: ¿qué hace?, ¿cómo lo hace?, ¿cómo es el lugar donde trabaja?, ¿cuál es su horario?, ¿con quién trabaja?, ¿a quiénes sirve el trabajo que realiza?
- 2** Con la información que obtuviste, escribe una carta a un amigo en la que describas cómo es el trabajo que te gustaría tener.



Las niñas y los niños no deben realizar ningún trabajo que afecte sus derechos y su desarrollo integral.

- 3** En grupo, lean las cartas que escribieron.



Círculo para el bien común

▶ Dialoguen sobre la importancia del derecho a tener un trabajo y a poder elegirlo de manera libre.





Mis nuevos aprendizajes

Es momento de compartir tus conocimientos con la comunidad. Te proponemos que presentes una obra de teatro guiñol que trate sobre los trabajos de la localidad.



- 1** En equipo, elijan un trabajo de la localidad.
- 2** En su obra, consideren hablar acerca de lo siguiente:
 - ▶ Lo que hacen en su trabajo y con quién lo realizan.
 - ▶ Los materiales y herramientas que utilizan en su trabajo.
 - ▶ Los beneficios que aporta a los demás.
- 3** Decidan los personajes; escriban y ensayen los diálogos.
- 4** Elaboren títeres sencillos con materiales comunes, así como la escenografía.
- 5** Inviten a sus familiares y a otros grupos para que vean su obra de teatro guiñol.



Nos organizamos en mi localidad



Para empezar



1

Lee el siguiente texto:

Ciudadanos limpian el río Santa Catarina

Ciudadanos preocupados por crear un ambiente sano, se organizaron para retirar basura de una parte del río Santa Catarina, así como ramas bajas de árboles y plantas dañinas que se encontraban en el caudal del río.

Así es como se trata de rescatar y conservar esta área natural, para beneficio de todos.



2

En grupo, comenten:

- ▶ ¿Por qué las personas están limpiando el río?
- ▶ ¿Qué lograron estas personas?
- ▶ En su localidad, ¿qué han hecho para proteger la naturaleza?
- ▶ ¿Qué podrían hacer en beneficio de la naturaleza si se organizan correctamente?



La organización en la familia y en la escuela

En las localidades, las personas se organizan para resolver problemas comunes y así poder vivir mejor. Para lograrlo se requiere tener una buena comunicación y participación, además de crear y respetar reglas y acuerdos.



Habitantes de la comunidad del Cerro de la Campana se unen con voluntarios para limpiar un área abandonada y transformarla en un parque.

- 1 Escribe una actividad de tu casa que necesite organización y participación familiar.

--

- 2 Con base en la actividad anterior, completa el siguiente cuadro:

Quiénes participan	Cómo participan

3

En equipo, compartan su trabajo y escriban por qué es necesaria la organización y participación de todos los integrantes de la familia.

Blank writing area with a vertical pink margin line on the left and two horizontal blue lines for text.

En la escuela también necesitamos organizarnos para llevar a cabo las actividades cotidianas.



4

Dibuja una actividad de tu escuela en la que participes de manera organizada.

Nombre de la actividad: _____

Large blank white rectangular area for drawing, framed by a light blue border with a yellow scalloped edge.

5

Escribe qué acuerdos necesitan para realizar esa actividad.

Blank writing area with a vertical pink margin line on the left and two horizontal blue lines for text.

6

En grupo, comenten qué pasa si alguien no quiere participar en las actividades y cómo podrían solucionar estos desacuerdos.



Formas de organización en la localidad

Las personas de la localidad tienen varias formas de organizarse de acuerdo con su historia, sus características, costumbres y el tipo de problemas que deben resolver. Algunas de ellas se muestran a continuación.



Junta vecinal



Cooperativa



Asamblea de ejidatarios

Por ejemplo, en una localidad del municipio de General Escobedo hay problemas de inseguridad, ya que se han reportado robos a los comercios y a las casas. Los habitantes, preocupados por esta situación, en una junta vecinal decidieron organizar un comité de seguridad y después de dialogar acordaron:

- ✓ Colocar rejas en algunas calles para evitar el acceso.
- ✓ Instalar una caseta de vigilancia.
- ✓ Hablar con las autoridades para que haya más policías que cuiden el área.

1 En equipo, comenten: ¿qué organizaciones hay en su localidad?, ¿qué problemas han tratado de solucionar?, ¿qué acuerdos han tomado estas organizaciones?

▶ Escribe en tu cuaderno las conclusiones a las que llegaron.



Acuerdos y desacuerdos

En toda organización pueden surgir diferentes opiniones, propuestas, ideas o conflictos que no permiten solucionar rápidamente los problemas. El mayor logro de una organización es que mediante el diálogo, se tomen acuerdos para el bien común. Un acuerdo establece las acciones que se tomarán para poder resolver algún problema.

1 En grupo, realicen la siguiente actividad:

Problema

Imaginen que son habitantes de una localidad que, como la de General Escobedo, también presenta problemas de inseguridad; entonces el comité de seguridad propone colocar una reja para evitar el paso de personas que no viven ahí. Un grupo de vecinos aprueba la propuesta del comité, mientras que el otro grupo considera que no es necesario y desaprueba la propuesta.

¿A qué grupo apoyarías?

Debate

- Organicen un debate, dividiendo al grupo en dos equipos: uno defenderá la propuesta del comité de seguridad mientras que el otro se manifestará en contra.
- Elijan a una persona que dé la palabra.
- Cada equipo dialoga y escribe los argumentos a favor de su propuesta y en contra de la otra.
- Escuchen los argumentos de cada equipo.
- Escribanlos en el pizarrón.
- Lleguen a un acuerdo, en el que se consideren ambas propuestas.



2 En grupo, comenten qué hicieron para llegar a un acuerdo.

▶ Escribe una conclusión en tu cuaderno.



En Santiago Ixtayutla, en Oaxaca, existen formas de trabajo comunitario como el *tequio*, que consiste en que todos los habitantes, por obligación y sin recibir un pago, participan para mantener y cuidar los espacios comunes de la localidad, tales como centros de salud, escuelas, iglesias, palacio municipal, entre otros.



Un problema de mi localidad

La mayoría de las localidades tienen problemas comunes como la falta de seguridad, espacios recreativos, pavimentación, transporte, recolección de basura, escuelas, entre otras cosas. Para buscar soluciones, los habitantes se organizan, con o sin apoyo de las autoridades.



Acumulación de basura



Problemas en transporte público

- 1 En grupo, escriban tres problemas de su localidad y comenten sus consecuencias.

Problemas de la localidad	Consecuencias

- 2 En equipo, comenten cómo afectan estos problemas a las personas de la localidad.

¿Quieres conocer cuál es el problema que tiene Paco? Busca el libro *Nuestra calle tiene un problema*, de Ricardo Azevedo, en la Biblioteca Escolar.



- 3** En grupo, decidan cuál de los problemas que identificaron necesita resolverse de forma inmediata.

- 4** En grupo, comenten en qué consiste el problema que eligieron y cómo podría resolverse.

- 5** Utiliza palabras y dibujos para narrar el problema y buscar su solución. Observa el ejemplo y en el recuadro de abajo cuenta tu historia.

En mi localidad cuando



mucho, se inundan las calles y las



Entonces, las



se organizan para ayudar.



Círculo para el bien común

- Dialoguen acerca de la importancia de participar para poder resolver los problemas de la localidad.





Reto para descubrir

Que los habitantes se organicen no siempre es suficiente para solucionar todos los problemas de la localidad. Existen autoridades que son responsables de atender algunas necesidades básicas como el suministro de agua, la instalación y el mantenimiento del drenaje y de la electricidad, así como brindar atención cuando sucede algún desastre.

- 1 Pide a un familiar que te platique acerca de un problema de la localidad que se haya resuelto con la intervención de las autoridades responsables.

Problema que se resolvió

Autoridades que participaron

¿Qué hicieron?

¿Cómo participaron los integrantes de la localidad?



2 En grupo, compartan su trabajo y comenten sobre los problemas que se han resuelto a través de la organización de las personas de la localidad y con la intervención de las autoridades.

3 Pide a un familiar que te platique el recorrido que hace para llegar desde su casa hasta la oficina de las autoridades de gobierno cuando tiene que hacer algún trámite, como solicitar agua potable, drenaje, iluminación, seguridad o algún otro.

Pregunta a tu familiar a qué lugar fue, qué recorrido siguió, cuánto tiempo hizo. Anota las respuestas.



Derecho al agua

El agua dulce es uno de los recursos naturales más importantes de la humanidad. Está presente en todas nuestras actividades y es una fuente fundamental de bienestar.

El acceso al agua es un derecho que los gobiernos deben garantizar.

Lugar:

Recorrido:

Tiempo:

4 En equipo, comparen su trabajo y platiquen acerca de los trámites y asuntos que se atienden en las oficinas de las autoridades.



Para resolver problemas, las personas se organizan, cooperan, asumen una responsabilidad compartida y participan en acciones para mejorar la vida de todos.

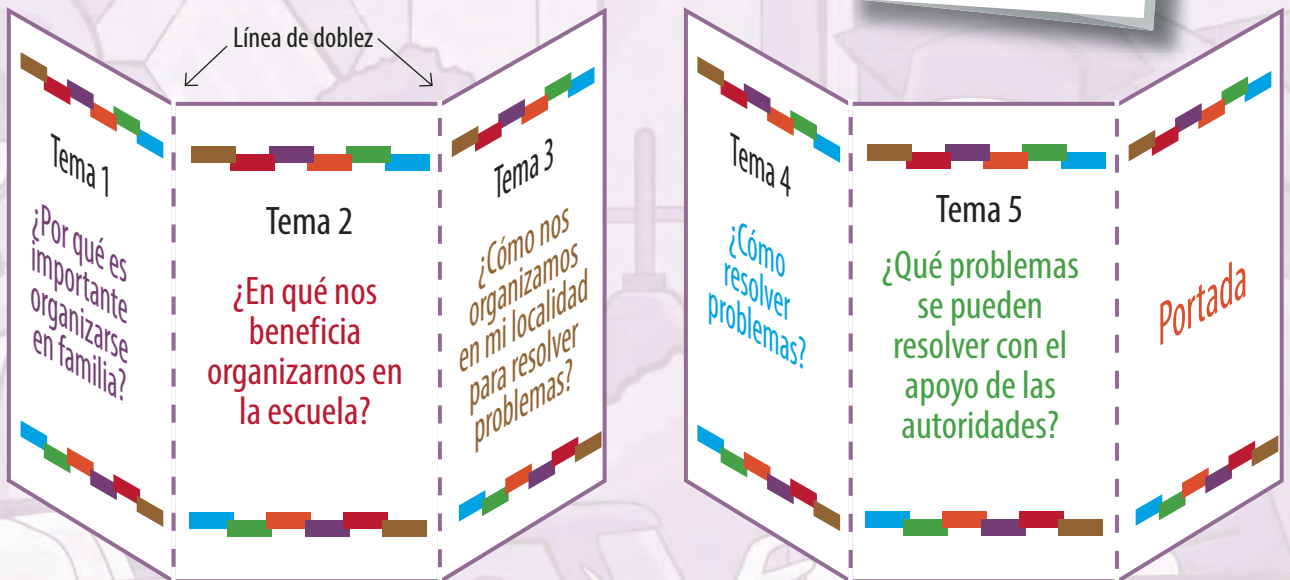




Mis nuevos aprendizajes

- 1 Elabora un tríptico con textos, dibujos e imágenes relacionados con la organización en la familia, la escuela y la localidad.

Guíate con el siguiente esquema y selecciona el tema que quieras tratar.



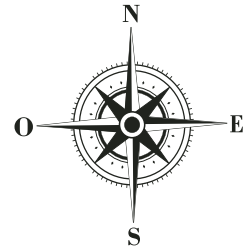
- 2 ¿Qué necesitan las personas para organizarse y resolver problemas?

- 3 ¿Cómo te sientes cuando participas en la organización de tu escuela?

Mi localidad en el municipio

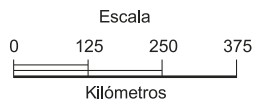


Para empezar



1




Observa el mapa del municipio de Villaldama.



Fuente: Google Maps

2

En grupo, comenten lo que representan:

-  El mapa
-  Los símbolos
-  La línea del contorno

-  Montaña
-  Museo
-  Panteón
-  Parroquia San Pedro Apóstol
-  Plaza cívica
-  Presidencia municipal
-  Río
-  Supermercado
-  Alberca municipal
-  Área verde
-  Carretera
-  Casa
-  Centro de salud
-  Ermita de la Santa Cruz
-  Estación del tren



El municipio donde vivo

Los municipios son las 51 partes en que se divide el territorio de Nuevo León. Cada uno se integra por varias localidades en las que viven y se organizan las personas. ¿Sabes a qué municipio pertenece tu localidad?

Para saberlo, realiza lo siguiente:

- 1 Investiga con ayuda de tus familiares.

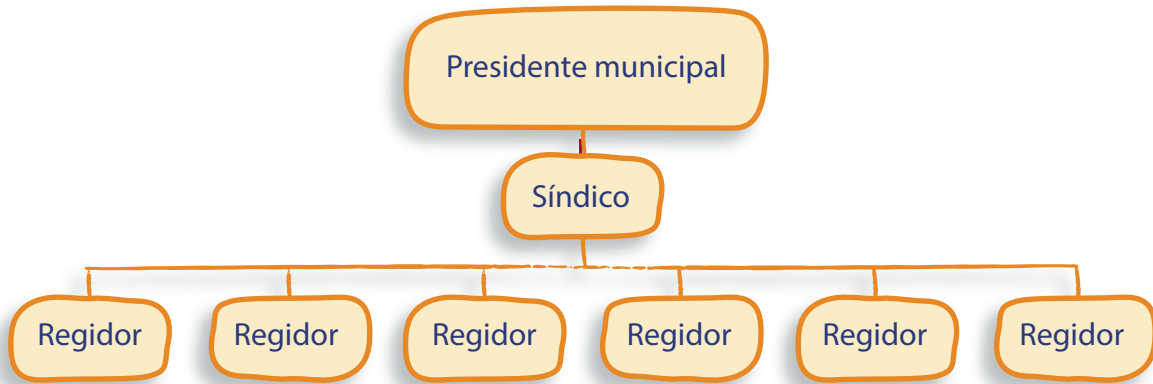
Nombre del municipio al que pertenecen	En dónde se encuentra la cabecera municipal
<hr/> <hr/>	<hr/> <hr/>
Nombre de mi localidad	Lugares importantes de mi municipio
<hr/> <hr/>	<hr/> <hr/> <hr/> <hr/>
Localidades cercanas a la mía	
<hr/> <hr/> <hr/>	

- 2 En grupo, compartan la información y comenten lo que encontraron. Si es necesario, complementen su lista.

<hr/> <hr/> <hr/> <hr/>



En una de las localidades del municipio se establece el gobierno municipal o ayuntamiento, que está integrado por personas que fueron elegidas por la población para gobernar y que se dedican a mejorar las condiciones de vida de los habitantes.



El gobierno municipal es el responsable de que la población tenga acceso a servicios públicos como:

- ✓ Agua potable y alcantarillado
- ✓ Alumbrado
- ✓ Limpieza de las calles
- ✓ Mercados
- ✓ Panteones
- ✓ Áreas deportivas
- ✓ Parques y jardines
- ✓ Seguridad



Drenaje en Monterrey.



Construcción de libramiento en Benito Juárez.

1 En grupo, comenten qué servicios proporciona el municipio a su localidad.

▶ Escriban una carta al presidente municipal para solicitar los servicios que faltan. Con apoyo de su maestro, envíenla a la autoridad correspondiente.





Imaginemos el croquis

1 Con apoyo de tu maestro, realiza lo siguiente:

- ▶ Dibuja en una hoja blanca el contorno del municipio donde vives. Agrega la rosa de los vientos.
- ▶ Ubica con un símbolo:
 - Tu localidad.
 - La cabecera municipal.
 - Dos lugares cercanos a la cabecera municipal.

2 Escribe qué localidades y lugares ubicaste.

En el norte _____

En el sur _____

En el este _____

En el oeste _____

3 En grupo, comenten las diferencias que encontraron en las localidades y los lugares que ubicaron.

- ▶ Guarda el dibujo de tu municipio porque lo utilizarás en otra actividad.

En el municipio de Xilitla, San Luis Potosí, existen algunas construcciones importantes, como el exconvento de San Agustín, Las Pozas y el Museo del Castillo Edward James.



Lugares con historia en mi municipio

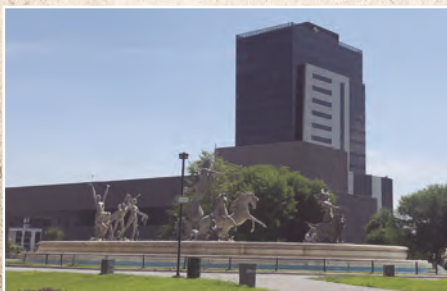
1 Lee el siguiente texto:

Monterrey, la capital de nuestra entidad, tiene su propia historia. La calle Zaragoza, entre las calles Padre Mier y Matamoros, es parte de la zona centro de la ciudad y ha pasado por diversos cambios.



En 1908 se inauguró el Teatro del Progreso, que desapareció a causa de un incendio en 1931.

En 1943, donde se situaba el Teatro del Progreso, se construyó el cine Elizondo, que tenía una hermosa decoración interior de estilo oriental.



En 1982, el cine Elizondo fue derrumbado para dar paso a la construcción de la Macroplaza, que es una de las plazas más grandes del mundo.

2 En grupo, comenten:

- ▶ ¿Qué cambios ha tenido ese lugar a través del tiempo?
- ▶ Calculen cuántos años han pasado desde la inauguración del cine Elizondo hasta el presente año.





Reto para descubrir



- 1 Con ayuda de un familiar, investiga acerca de lugares importantes en la historia de tu municipio y elige uno. ¿Qué hay en ese lugar?, ¿por qué las personas lo recuerdan?, ¿qué le sucedió y cuándo?, ¿quiénes participaron en su construcción?

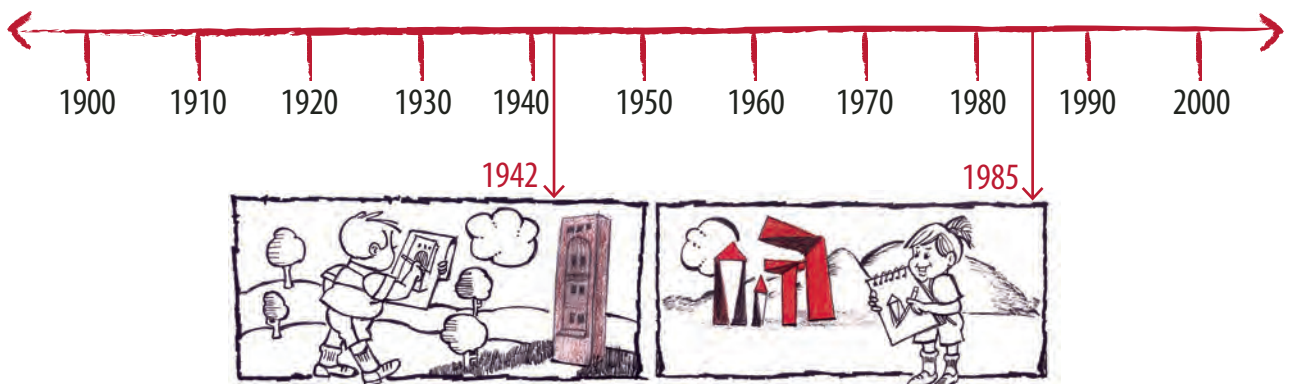
▶ Escribe en tu cuaderno lo que encontraste y compártelo con tu grupo.

- 2 Investiga qué construcciones y monumentos importantes hay en tu municipio, y el año en que se construyeron. Luego, completa la siguiente tabla:

Construcción o monumento	Localidad donde se ubica	Año de construcción	Importancia para la localidad

- 3 En equipo, calculen los años de antigüedad que tiene cada construcción o monumento. Escriban los resultados en sus cuadernos y respondan cuál es el más antiguo, y por qué.

- 4 En grupo, comparen los resultados que obtuvieron. Ordenen por año las construcciones y monumentos, del más antiguo al más reciente. Ubíquenlos en una línea de tiempo mural; agréguele imágenes y colóquenla en un lugar visible en el salón de clases. Observen el ejemplo:



Lugares para la convivencia en mi municipio

En los municipios existen espacios públicos destinados a sus habitantes para que los disfruten y convivan, como plazas cívicas, cines, parques, museos, canchas, teatros, centros comerciales, entre otros.



Gran Parque San Nicolás,
Municipio de San Nicolás de los Garza



Museo Bernabé de las Casas,
Municipio de Mina

- 1 Investiga algunos lugares que hay para la convivencia en tu municipio. Completa la tabla.

Lugar de convivencia	Actividades que se realizan
<hr/>	<hr/>
<hr/>	<hr/>
<hr/>	<hr/>

- 2 Pide a tu maestro que te ayude a localizar, en el dibujo del municipio (que realizaste en la página 57), el sitio donde se ubican tres lugares para la convivencia; utiliza símbolos para representarlos.



Círculo para el bien común

Comenten acerca de la importancia de que existan espacios públicos para convivir.





Mis nuevos aprendizajes

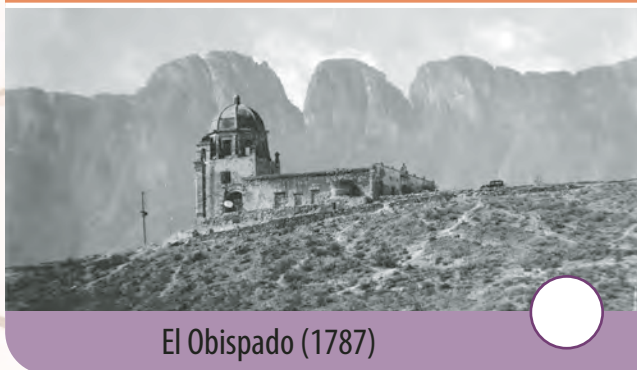
1 ¿En qué municipio vives?

2 Escribe tres localidades de tu municipio.

3 Representa con símbolos tres lugares importantes de tu municipio.

Nombre del lugar			
Símbolo			

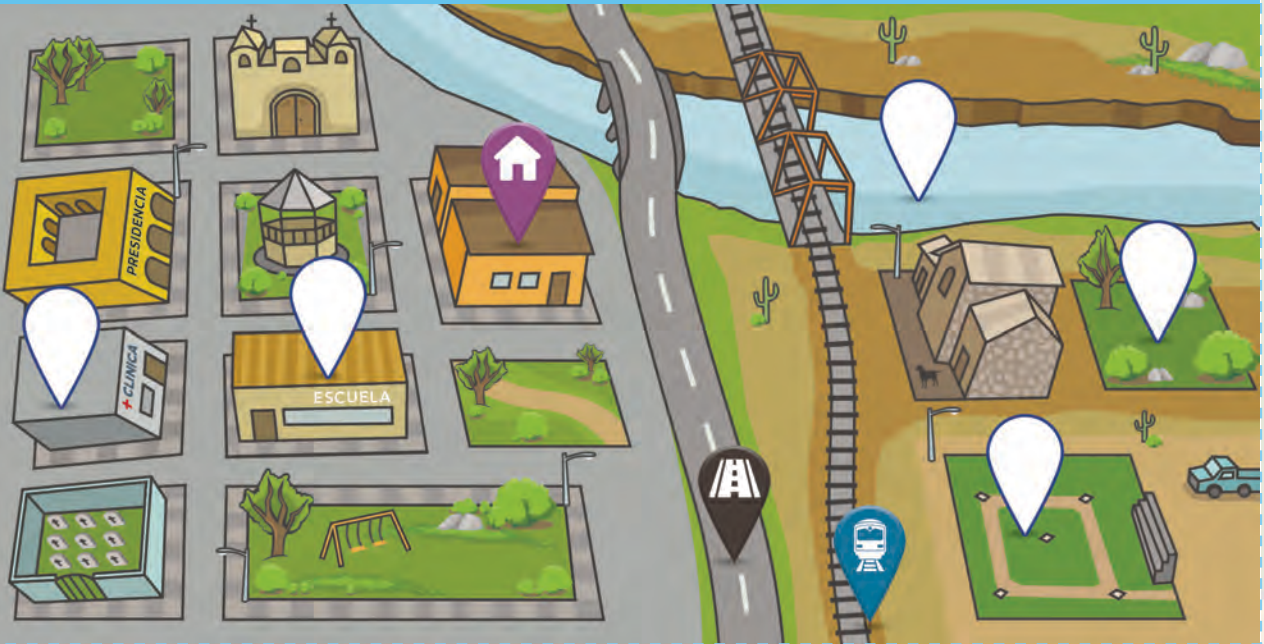
4 En el municipio de Monterrey existen estas construcciones. Numéralas del 1 al 4, de la más antigua a la más reciente.





Evaluación

1. Dibuja los símbolos que faltan en el siguiente croquis del municipio de Los Aldamas.



2. Del croquis, ¿cuáles son elementos sociales?

3. ¿Qué características físicas están representadas en el croquis?

4. Escribe el nombre de un trabajo de tu localidad que haya desaparecido.

5. ¿Por qué desapareció ese trabajo?

6. Escribe tres costumbres o tradiciones de tu localidad.

7. Elige una costumbre o tradición de tu localidad.


Nombre de la costumbre o tradición: _____

¿Cómo se realizaba cuando tus padres eran niños?

¿Cómo la realizas ahora?

¿Qué ha cambiado?

<hr/> <hr/> <hr/>	<hr/> <hr/> <hr/>	<hr/> <hr/> <hr/>
-------------------	-------------------	-------------------

8. Marca con una  la casa más antigua del municipio de Cerralvo.



¿Cómo sabes que es la casa más antigua?

9. Escribe un problema de tu localidad que pueda resolverse con la organización de las personas.

10. ¿Qué propones hacer cuando una persona no quiere participar para resolver un problema?



LAS AURAS



EL ASADO DE PUERCO



EL VIOLÍN



EL MACHACADO



LA TORTUGA



LOS TAMALES



EL MEZQUITE



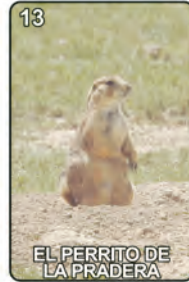
EL OSO



LA CARNE ASADA



EL TOLOCHE



EL PERRITO DE LA PRADERA



EL MEZQUITE



EL ACORDEÓN



LA ANACAHUITA



LA SERPIENTE DE CASCABEL



LOS EMPALMES



EL HUIZACHE



EL BAJO SEXTO



EL ENCINO



EL CLARINETE



EL MACHACADO



EL HUIZACHE



EL PERRITO DE LA PRADERA



EL CLARINETE



EL SAXOFÓN



LA LECHUGUILLA



LAS AURAS



LA TORTUGA



EL ASADO DE PUERCO



LA ANACUA



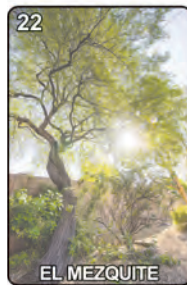
LOS TAMALES



EL VIOLÍN



EL CAMALEÓN



EL MEZQUITE

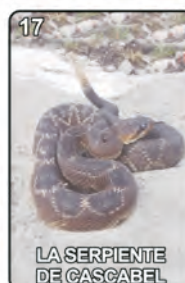


EL ACORDEÓN



EL CABRITO







Mancha ropa y los manteles,
pero tiene un gran sabor

Tiene sus hojas rasposas,
fruto rojo y buen dulzor

Tras carroña las ves siempre
en su vuelo circular

Nombrada por los indígenas
como árbol de papel

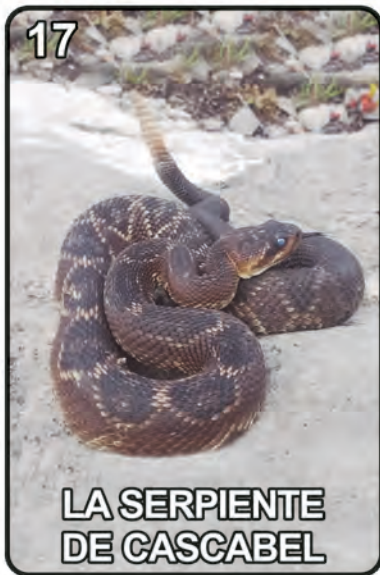
Tiene cuernos y no cuerna,
no es cama, y menos león

De la música nortea,
instrumento que es mandón

Es su nombre siempre el mismo
al derecho y al revés

Seis pares de cuerdas tiene,
que hacen música al vibrar

En machitos, en fritada
o al pastor es un manjar



Tapas hoyos y destapas,
brota música al soplar

Si atizaste bien las brasas
ya la puedes preparar

Vivirá más que nosotros,
y alta sombra brindará

Tiene guiso entre tortillas
y es de Zuazua, Nuevo León

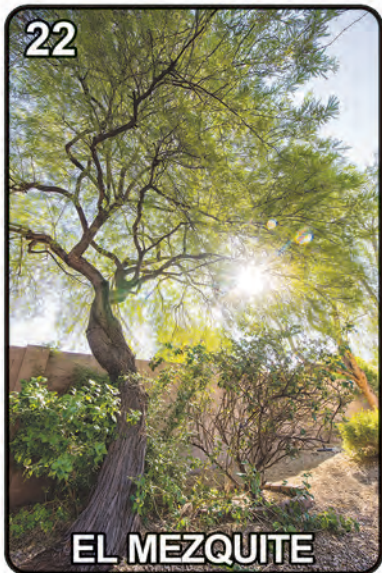
Su follaje es un paraguas,
y en su nombre espinas hay

Lo encontramos en Galeana
en peligro de extinción

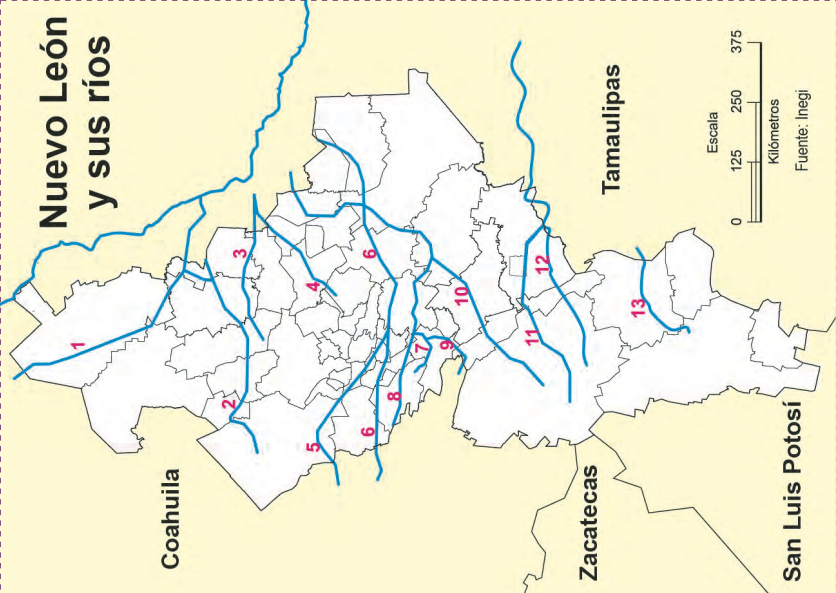
Se hacen mecate y tapete
con el ixtle que nos da

Si su cola oyes que suena
ten cuidado, va a atacar

Tonada se vuelve el aire
en retorcido metal



Recortables



Muchos meses no se mueve,
duerme en su caparazón

Si pellizcas bien sus cuerdas
graves notas obtendrás

Guisas huevo y carne seca
y ya puedes almorzar

Pequeño y con cuatro cuerdas,
su voz es dulce canción

De frijoles, puerco o pollo,
los de Juárez ricos son

Es de vainas alargadas
y muy dulce su sabor

1. Río Salado
2. Río Sabinas
3. Río Alamo
4. Río Sosa
5. Río Salinas
6. Río Pesquería
7. Río San Juan
8. Río Santa Catarina
9. Río Ramos
10. Río Pílon
11. Río Potosí
12. Río Pabillo
13. Río Blanco

Nuevo León y sus ríos



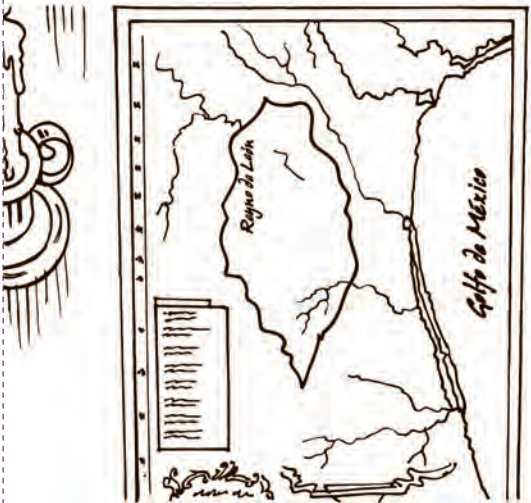
Escudo
de Nuevo León
para pegar
en página 149



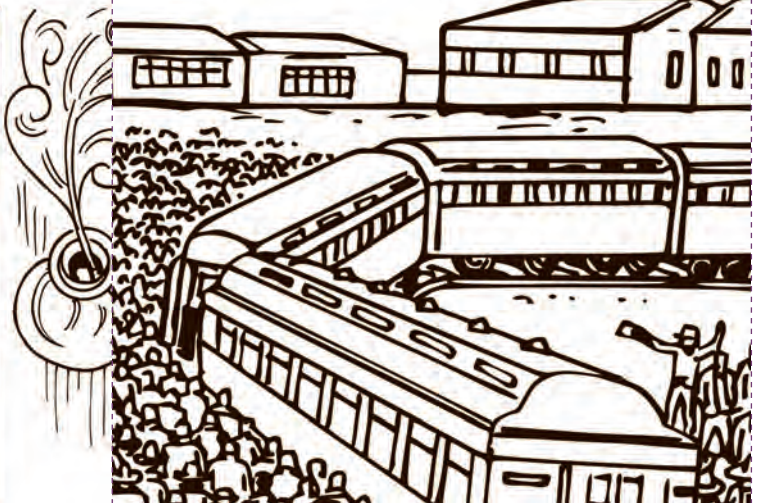
1579. Luis Carvajal funda el Nuevo Reino de León.



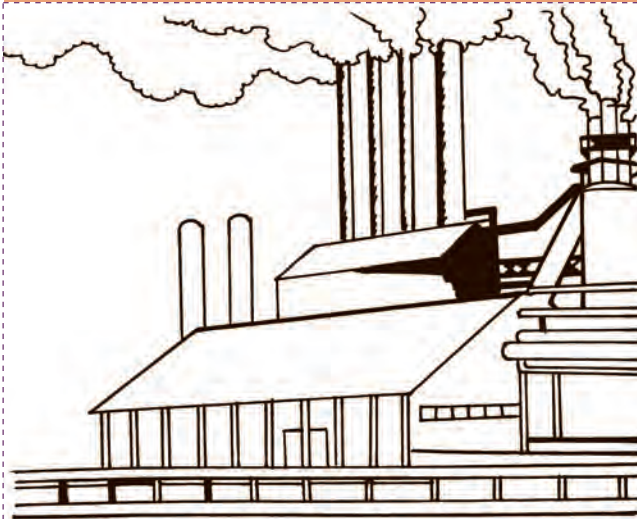
1596. Diego de Montemayor funda la Ciudad Metropolitana de Nuestra Señora de Monterrey.



1824. Estado Libre y Soberano de Nuevo León.



1882. Llega el primer tren a Monterrey.



1900. Se establece la Fundidora de Hierro y Acero de Monterrey.



1933. Se funda la Universidad de Nuevo León.

