



Baja California

La entidad donde vivo

Tercer grado

Baja California

La entidad donde vivo

Cielo, mar y tierra de Baja California, Pablo Melchum "Noche"

Al noroeste de México se encuentra una tierra majestuosamente privilegiada con múltiples ecosistemas, como lo son el desierto, el bosque de coníferas, los manglares y los hermosos valles con clima mediterráneo y custodiados por dos fuentes de agua: el mar de Cortés y el océano Pacífico. La obra muestra a una niña nativa, con vestimenta de sauce y junco representativa de las culturas nativas de Baja California, que está recargada sobre un borrego cimarrón, venerado por estas culturas. El paisaje es una fusión de viñedos, desierto y costa marítima que revisten el territorio bajacaliforniano con esos pintorescos atardeceres llenos de color y hermosos matices. Un halcón peregrino sobrevuela la escena, la cual está montada sobre una ballena gris. Ésta es una forma gráfica de mostrar tan sólo una parte de la riqueza de este hermoso estado.

Secretaría de Educación Pública
Delfina Gómez Álvarez

Subsecretaría de Educación Básica
Martha Velda Hernández Moreno

Dirección General de Materiales Educativos
Marx Arriaga Navarro

Coordinación de contenidos

Alberto Sánchez Cervantes

Supervisión de contenidos

Eulalio Vicente Mayorga Cervantes

Revisión de contenidos

Daniel Alatorre Reyes

Revisión técnico-pedagógica

Francisco Ramón Morgan Moreno

Coordinación editorial

Raúl Godínez Cortés

Supervisión editorial

Jessica Mariana Ortega Rodríguez

Supervisión de la serie

Diana Karina Hernández Castro

Edición

Sonia Ramírez Fortiz

Colaboración editorial

Patricia Isabel Barrera Contreras

Producción editorial

Martín Aguilar Gallegos

Preprensa

Citlali María del Socorro Rodríguez Merino

Iconografía

Diana Mayén Pérez, María del Mar Molina Aja, María del Pilar Espinoza Medrano

El presente libro de texto gratuito ha sido elaborado por la autoridad educativa local en ejercicio de las facultades establecidas en los artículos 113, fracción IV; 114, fracción III, de la Ley General de Educación, así como 23, fracción X, del Reglamento Interior de la Secretaría de Educación Pública (última modificación publicada en el *Diario Oficial de la Federación* el 15 de septiembre de 2020). En ese sentido, el uso y respeto a la propiedad intelectual de terceros, de los textos, mapas, fotografías e imágenes; y cualquier otro elemento al interior de este material educativo, son responsabilidad y producto de la selección y organización del contenido realizadas por la entidad correspondiente.

Portada

Diseño: María Antonieta Cruz Galicia

Obra: *Cielo mar y tierra de Baja California*, 2020, Pablo Melchum "Noche", óleo y aerosol sobre tela, 81 × 61.5 cm.

Coordinación editorial estatal

María del Socorro Acevedo Ramírez, Wenceslao Canett Higuera

Autoría

Jesús T. Zavala Pulido, Thania Cristal Ayala Salazar, Héctor Mejorado de la Torre

Servicios editoriales

Montenegro Editores S.A de C.V.

Edición

Raquel Mejía Navarro

Diseño

Lourdes Anaí Martínez Villa, Verónica Carolina Orozco Fonseca

Ilustración

Alma Marisol de la Torre Rodríguez, Mauro Alejandro Solís Miramontes

Iconografía

Héctor Mejorado de la Torre, María Luisa Esparza Álvarez, Samuel Caplan Mauricio, Thania Cristal Ayala Salazar, Jesús T. Zavala Pulido

Revisor técnico

María Hermelinda Olivas Almanzán, María del Rosario Avelar Martínez

Primera edición, 2020

Primera reimpresión, 2021 (ciclo escolar 2021-2022)

D. R. © Secretaría de Educación Pública, 2020,
Argentina 28, Centro,
06020, Ciudad de México

ISBN: 978-607-551-415-4

Impreso en México

DISTRIBUCIÓN GRATUITA-PROHIBIDA SU VENTA

Agradecimientos

La Secretaría de Educación Pública (SEP) agradece a la Organización de las Naciones Unidas para la Educación, la Ciencia y la Cultura (UNESCO) su participación en la elaboración de este libro.

En los materiales dirigidos a las educadoras, las maestras, los maestros, las madres y los padres de familia de educación preescolar, primaria y secundaria, la SEP emplea los términos: niño(s), adolescente(s), jóvenes, alumno(s), educadora(s), maestro(s), profesor(es), docente(s) y padres de familia aludiendo a ambos géneros, con la finalidad de facilitar la lectura. Sin embargo, este criterio editorial no demerita los compromisos que la SEP asume en cada una de las acciones encaminadas a consolidar la equidad de género.

Presentación

Tienes en tus manos un libro que es parte del esfuerzo de la Secretaría de Educación Pública por proporcionarte a ti y a tus compañeros una educación para que tengan una mejor vida y amen cada vez más a nuestro país, México.

Consideramos que quien conoce su lugar de origen aprende a valorar lo que le rodea. Por eso es bueno que conozcas el estado donde vives, su gente, sus características, tradiciones e historia. También, conocer a tu gente, comunidades y territorio te alentará a cuidar mejor tu medio ambiente y a buscar el bienestar colectivo.

Las personas que intervinieron en la elaboración de este libro son maestras y maestros de tu entidad que se han vuelto expertos en los contenidos, los cuales te harán sentir orgulloso del lugar donde vives.

El uso que le des a este material fortalecerá tus conocimientos. Por ello, te invitamos a compartir tu opinión y propuestas, así como las de tus familiares, maestras y maestros, enviándolas a la Dirección General de Materiales Educativos de la Secretaría de Educación Pública, al correo electrónico: librosdetexto@nube.sep.gob.mx.

Presentación	3
Conoce tu libro	6
B1. El paisaje de mi localidad	10
Secuencia Didáctica 1. Lo que sé.....	12
Secuencia Didáctica 2. La vida en mi localidad.....	14
Secuencia Didáctica 3. Las familias de mi localidad.....	24
Secuencia Didáctica 4. Los trabajos en mi localidad.....	34
Secuencia Didáctica 5. Nos organizamos en mi localidad.....	44
Secuencia Didáctica 6. Mi localidad en el municipio.....	54
Evaluación.....	62
B2. Convivencia y cambio en mi localidad	64
Secuencia Didáctica 7. Mis grupos de convivencia.....	66
Secuencia Didáctica 8. Mi localidad cambia.....	76
Secuencia Didáctica 9. Riesgos en mi localidad.....	86
Secuencia Didáctica 10. Mi localidad en la entidad.....	96
Proyecto 1. Plan de acción ante situaciones de riesgo.....	104
Evaluación.....	110
B3. Mi localidad es parte de México	112
Secuencia Didáctica 11. Valoramos la diversidad.....	114
Secuencia Didáctica 12. Comunicaciones y transportes.....	124
Secuencia Didáctica 13. Nos organizamos para vivir mejor.....	134
Secuencia Didáctica 14. Mi localidad es parte de México.....	142
Proyecto 2. Solución a un problema de mi localidad.....	154
Evaluación.....	158
Bibliografía	160
Créditos iconográficos	161
¿Qué opinas de tu libro?	163
Recortables	165



Dentro de cada bloque encontrarás lo siguiente:

Para empezar

Contiene imágenes, textos y preguntas para comenzar un diálogo sobre el tema de estudio.

Rutinas de aprendizaje



Reto para descubrir

Actividades para investigar y descubrir cómo es tu localidad y los hechos que han sucedido en ella.



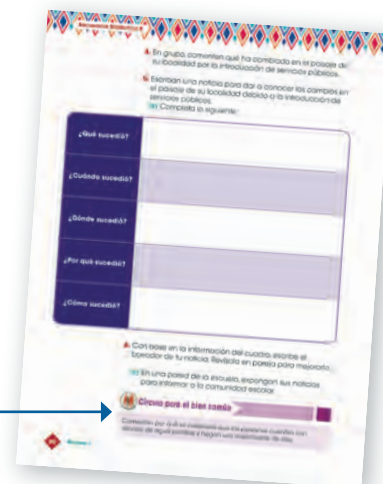
Imaginemos el croquis

Actividades para representar y ubicar, mediante dibujos y símbolos, lugares importantes para ti y las familias de tu localidad.



Círculo para el bien común

Espacio para expresar tus opiniones, escuchar a los demás y lograr acuerdos.

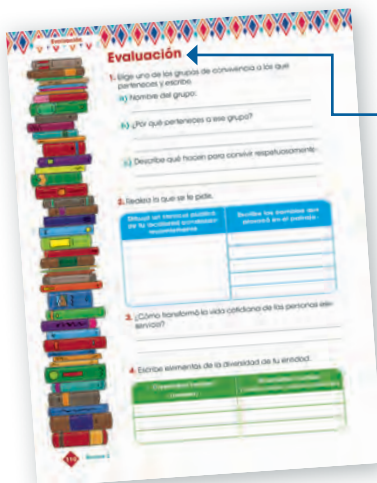


No siempre fue así

Actividades para escuchar relatos, revisar fotos y diversos objetos a fin de identificar los cambios a través del tiempo en el lugar donde vives.

Mis nuevos aprendizajes

Actividades para que valores lo que has aprendido.



Evaluación

Al finalizar cada bloque encontrarás actividades para poner a prueba lo que has aprendido.



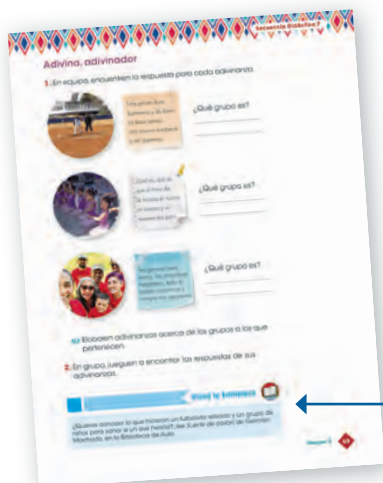
Recortables

Material recortable para realizar algunas actividades. Lo encontrarás al final de tu libro.



Otros lugares

Textos breves sobre situaciones, costumbres y tradiciones que ocurren en diferentes partes de México.



Visita la biblioteca

Sugerencias de libros de la Biblioteca de Aula o Escolar para que amplíes tu conocimiento sobre los temas estudiados.



Cápsulas Unesco

Cápsulas con información de la Organización de las Naciones Unidas para la Educación, la Ciencia y la Cultura (Unesco) sobre temas para fomentar el cuidado del medio ambiente, el respeto por los otros y la importancia de la participación para resolver problemas en México y el mundo.



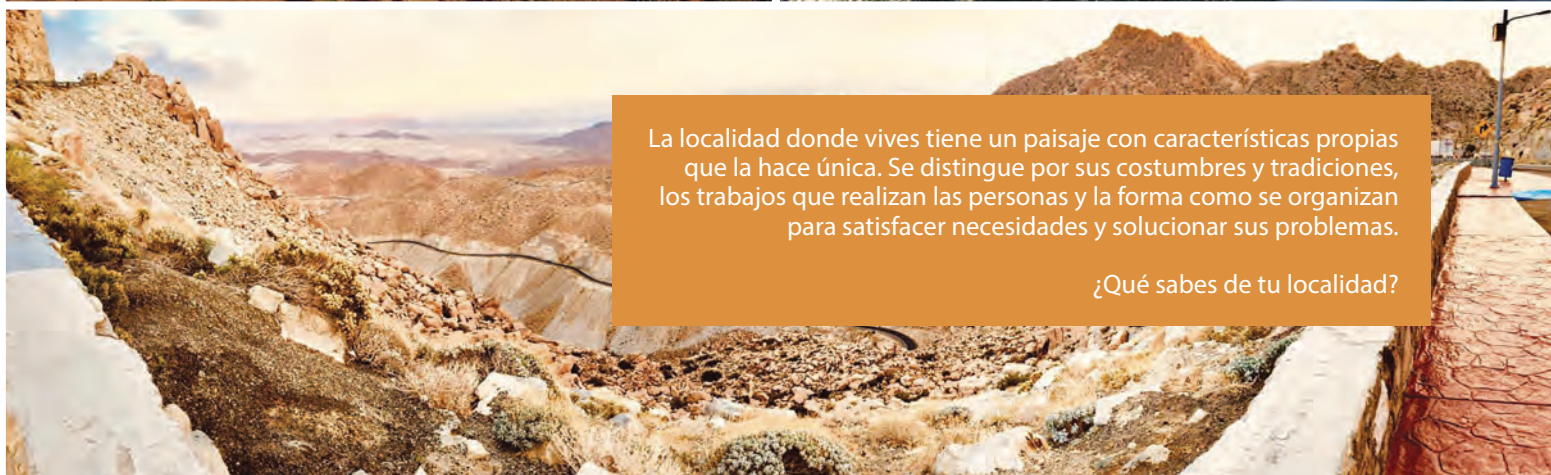
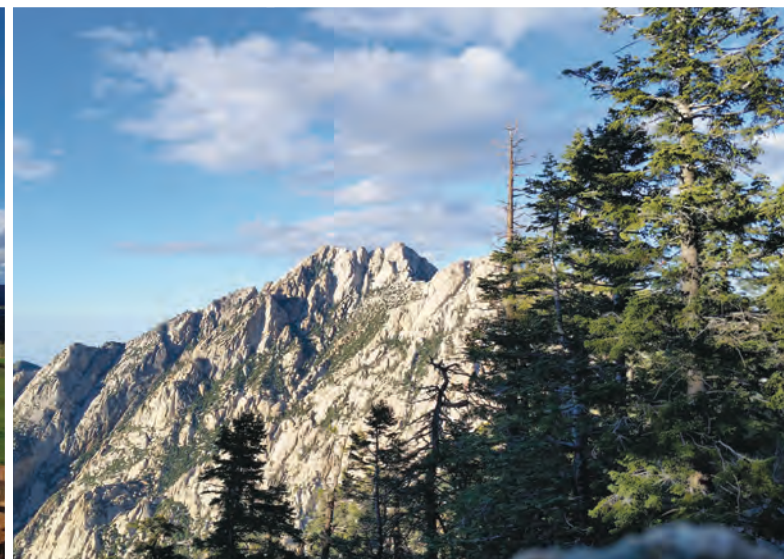
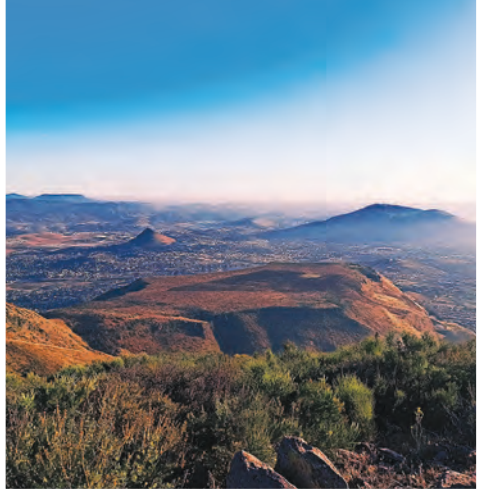
Textos de formalización

Información que te ayudará a precisar ideas importantes.

B1

El paisaje de mi localidad

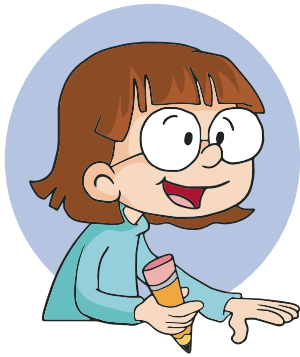




La localidad donde vives tiene un paisaje con características propias que la hace única. Se distingue por sus costumbres y tradiciones, los trabajos que realizan las personas y la forma como se organizan para satisfacer necesidades y solucionar sus problemas.

¿Qué sabes de tu localidad?

Lo que sé

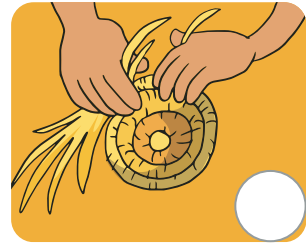
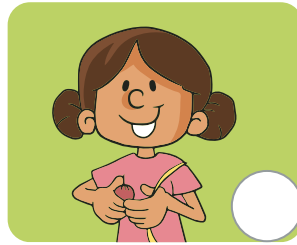
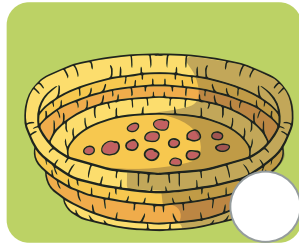


Para poner a prueba lo que sabes realiza las siguientes actividades:

1. ¿Qué cambios observas en ti y en tu escuela ahora que estás en tercer grado? Completa la tabla.

Cambios en mí	Cambios en mi escuela

2. Observa las imágenes y escribe los números del 1 al 4 para ordenar el proceso de elaboración de un cesto *sahuil kumiai*.



3. Observa la imagen y encierra con color rojo los elementos sociales.



4. Andrea vive en la Zona Río de la ciudad de Tijuana. Marca en el croquis el recorrido que hace desde su casa a la escuela.

Monumento a Lázaro Cárdenas	Calle A	Monumento a Ignacio Zaragoza	Calle B	Monumento a Abraham Lincoln	Calle C	Monumento a Cuauhtémoc	Calle D	Monumento a las Dos Culturas	Calle E	Cecut
Avenida 1										
Escuela Primaria Miguel Hidalgo	Hospital	Condominios	Centro Comercial				Monumento a Miguel Hidalgo			
Avenida 2										
Centro Escolar Agua Caliente	Centro de Gobierno	Palacio Municipal				Casa de Andrea				

5. Describe el camino que marcaste en el croquis.

6. Andrea y sus compañeros quieren mantener limpia su escuela. Escribe tres acciones que pueden hacer para lograrlo en equipo.

a) _____

b) _____

c) _____



La vida en mi localidad

Para empezar

1. Observa las imágenes.



► Ensenada (Baja California)



► Mexicali (Baja California)



► Tecate (Baja California)



► Playas de Rosarito (Baja California)

2. En grupo, comenten:

- a) ¿Cómo es cada lugar?
- b) ¿En qué se parecen esos lugares?
- c) ¿En qué son diferentes?
- d) ¿En qué se parecen y en qué son diferentes estos lugares a tu localidad?

El paisaje de la localidad

La **localidad** es un lugar donde vive un grupo de personas, como una colonia, una ranchería, un barrio, ejido o un pueblo; su paisaje se distingue por las características físicas con las que cuenta. Algunas localidades se ubican cerca del mar, de un río o laguna, dentro de un desierto, una sierra o un bosque, están en un terreno plano o en un cerro; su clima puede ser frío, cálido o templado. El paisaje de una **localidad** también incluye elementos sociales, como casas, puentes, carreteras, presas, postes, sembradíos, entre otros.



Reto para descubrir



¿Cómo es tu localidad?

1. Observa el paisaje durante el recorrido que haces de tu casa a la escuela y después, completa el esquema.

Mi **localidad** se llama...

El paisaje de mi **localidad**

Características físicas

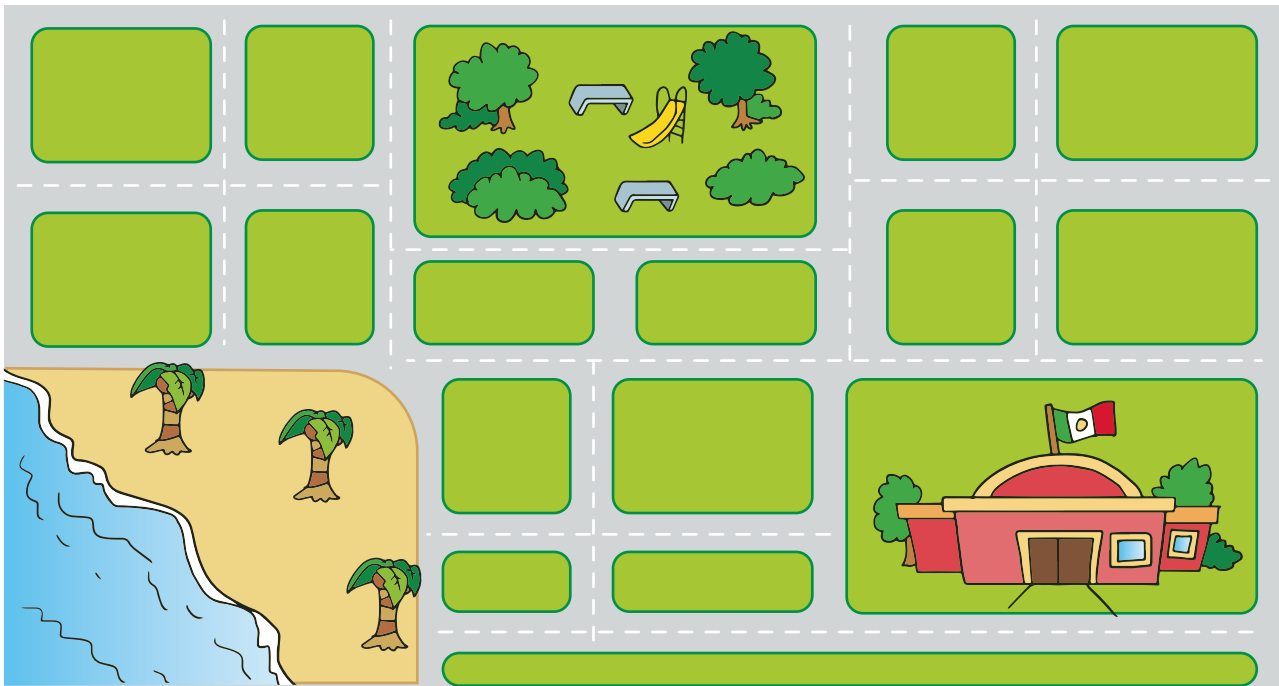
Elementos sociales

2. En grupo, compartan sus esquemas y comenten cómo es el paisaje de su localidad.

¿Qué es un croquis?

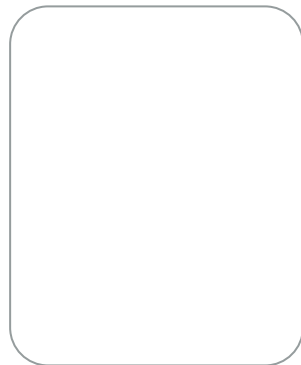
Un **croquis** es un dibujo sencillo, sin medidas exactas, para representar un lugar y ubicar los elementos que se encuentran en él.

Éste es el croquis que hizo Daniel; observa cómo representó la escuela, la playa y el parque.



A los dibujos que se usan en un croquis para representar elementos de un lugar, se les conoce como *símbolos*.

1. En parejas, decidan una forma sencilla de representar con símbolos los siguientes elementos y dibújenlos.



Gasolinería



Cerro

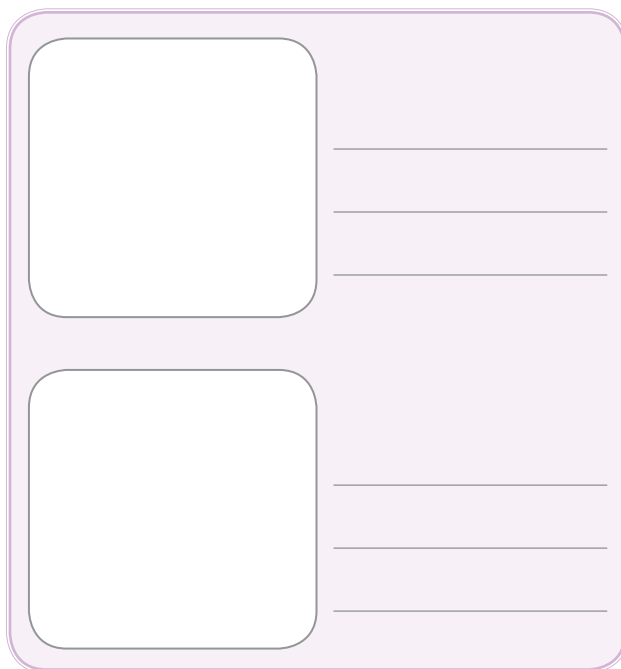


Biblioteca

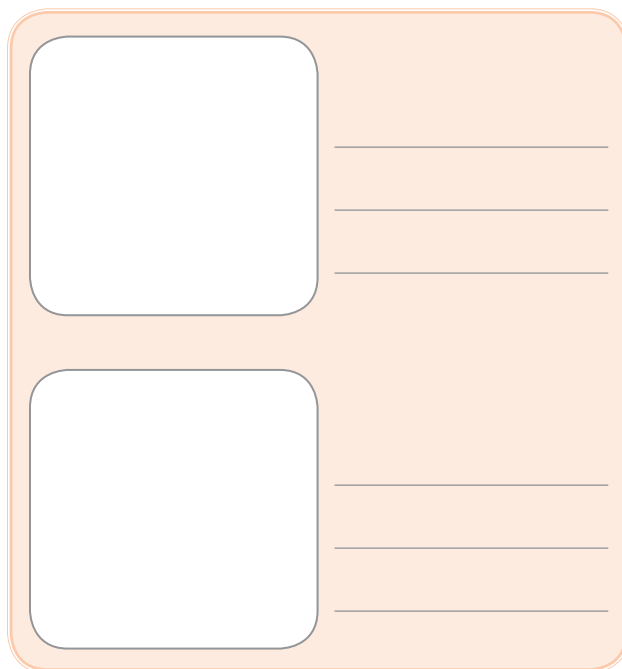
2. En grupo, comenten la importancia de utilizar símbolos en un croquis.


Imaginemos el croquis

1. Recupera el esquema “¿Cómo es tu localidad?” de la página 15, y dibuja los símbolos que puedes utilizar para representar las características físicas, así como los elementos sociales de tu localidad.

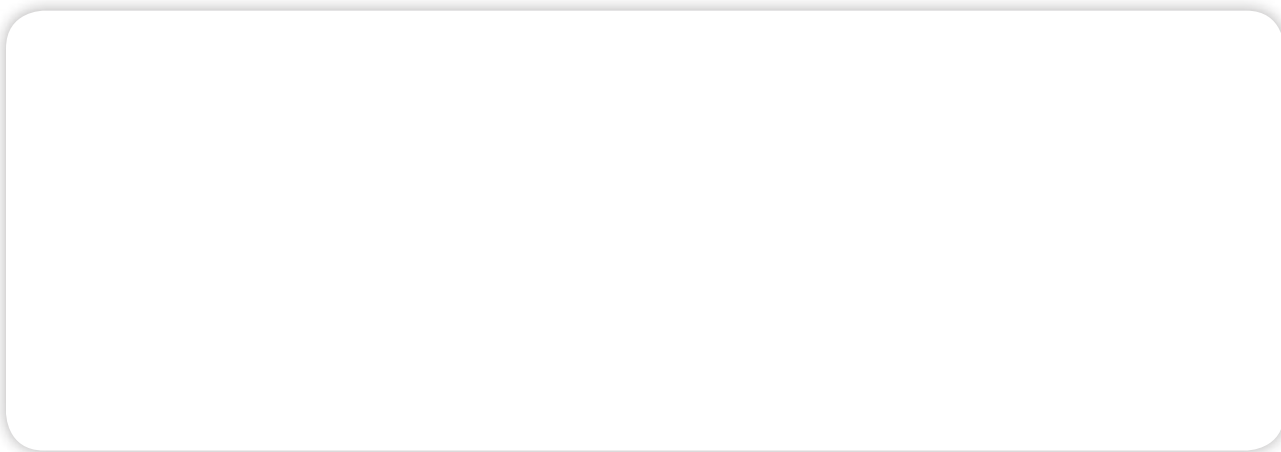
Características físicas


Form for recording physical characteristics. It consists of two large rounded rectangular boxes for drawing, each followed by three horizontal lines for text.

Elementos sociales


Form for recording social elements. It consists of two large rounded rectangular boxes for drawing, each followed by three horizontal lines for text.

2. Elabora un croquis de tu localidad. Toma como punto de partida tu casa y utiliza los símbolos que dibujaste.



A large empty rounded rectangular box intended for drawing a sketch of the locality.

3. En equipo, comparen sus croquis y señalen en qué se parecen y en qué son diferentes.

Diferentes formas de vivir

Las actividades cotidianas de las personas varían dependiendo de las características físicas de su localidad, como su forma de convivir, alimentarse, la construcción de casas, vestimenta, transporte y trabajo.

1. Observa las imágenes y lee los textos que los acompañan.



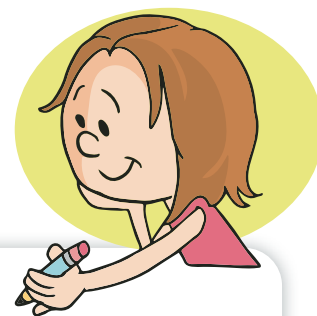
El valle de San Quintín es reconocido como uno de los principales productores de tomate y fresa. Es una zona que recibe a trabajadores migrantes dedicados a la actividad agrícola, se estima que 30 000 trabajadores llegan cada año de Sinaloa, Sonora, Michoacán, Oaxaca y Guerrero.



Playas de Rosarito. Debido a sus condiciones naturales, su principal fuente de ingresos es el turismo. También es conocido por la venta de pescados y mariscos, como ejemplo de ello está Popotla y Puerto Nuevo, comunidades de pescadores conocidas por sus artesanías y platillos, como la langosta.

2. En grupo, comenten:
 - a) ¿Qué están haciendo las personas?
 - b) ¿Qué características físicas observas en cada localidad?
 - c) ¿Cómo es el clima de estas localidades?
3. Escriban en su cuaderno una conclusión sobre las diferentes formas de vivir en cada localidad.

4. Investiga con tus familiares qué relación tienen las características físicas con la forma de vivir en tu localidad.
5. Dibuja o pega una fotografía de tu localidad y completa la información que se te pide.



Mi localidad se llama _____, por sus características físicas su clima es _____, las personas visten _____ y se dedican a _____, _____, los medios de transporte son _____.

Un dato interesante es _____

Círculo para el bien común



Apoyados en el trabajo anterior, dialoguen acerca de cómo se relacionan las características físicas de un lugar con la forma de vida de las personas.

El paisaje cambia



► Panorámica de Tecate (1945)



► Panorámica de Tecate (2019)

1. Lee el siguiente texto:

Soy Silvestre Flores Flores, nací en 1902, en Temastlán, Jalisco.

Muy joven migré a San Diego, California en Estados Unidos, donde conocí a mi esposa, Leonor Salazar. En 1930, regresamos a México y nos asentamos en Tecate. Compramos 90 hectáreas de tierra, le nombramos Rancho Flores. Como en el pueblo ya había unos 20 o 30 carros, instalé un pequeño taller. Reparaba carretas, herraba caballos y hacía trabajos de mecánica, oficios que aprendí en Estados Unidos.

En 1942 compré otro terreno y abrí mi propia gasolinera, a la que llamé Gasolinera Flores. La población de Tecate creció muy rápido. Recuerdo cuando andaban con eso de la creación del estado de Baja California y la elección del primer gobernador. Algunos vecindados aprovecharon para solicitarle terrenos; y fue hasta la década de los 60 cuando la mayoría de los propietarios empezaron a construir.

Como toda colonia que inicia, sus calles eran de terracería, poco a poco fueron introduciendo los servicios de agua potable, drenaje y luz eléctrica. Aunque es una de las colonias antiguas de Tecate, fue hasta los 90 que se pobló casi por completo. Yo creo que a eso se debe que hasta después de esa década se empezaron a pavimentar la mayoría de las calles.

2. En grupo, hagan una lista en el pizarrón de los cambios que ha tenido Tecate, Baja California. Y tu localidad, ¿cómo ha cambiado?

No siempre fue así



- Inviten a un adulto mayor para que les cuente cómo ha cambiado su localidad con el paso del tiempo. Preparen preguntas de lo que les gustaría saber y tomen notas.



¿Qué te gustaría saber?, ¿qué preguntas le harías?

- En grupo, comenten la información de la entrevista y elaboren una lista de los cambios de su localidad.



Así es mi localidad



1. En grupo, elaboren un periódico mural en el que representen la vida cotidiana de su localidad, considerando las características físicas y elementos sociales del paisaje. Realicen lo siguiente:
 - a) Tomen acuerdos para definir las secciones.
 - b) Organicen equipos para cada sección y decidan qué materiales van a utilizar: dibujos, fotografías, recortes, mapas, croquis, entre otros.
 - c) Incluyan textos y letreros acerca de los sentimientos que les produce pertenecer a su localidad (respeto, alegría, satisfacción, gratitud, responsabilidad, aprecio, admiración, entusiasmo u otras).
 - d) En equipo, integren sus secciones para incorporarlas al periódico mural.
 - e) Decidan el título que le pondrán y organicen una presentación para la comunidad escolar.
 - f) Pregunten a los asistentes qué información pueden aportar para enriquecerlo.
 - g) Al terminar la presentación, en grupo comenten qué aprendieron al elaborar el periódico mural y qué otros temas de interés podrían presentarse.

Mis nuevos aprendizajes

Es importante que evalúes lo que has aprendido hasta ahora. Realiza las siguientes actividades y descúbrelo.

1. Observa las imágenes y explica por qué las personas se visten diferente en cada caso.



► Nevada en La Rumorosa, Tecate



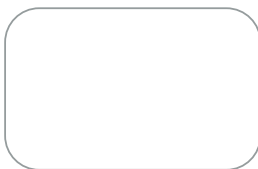
► Acampando en San Luis Gonzaga, Mexicali

2. Completa el siguiente cuadro.

Mi localidad se llama...	
Características físicas	Elementos sociales

3. Escribe tres cambios en el paisaje de tu localidad.

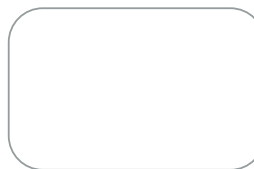
4. Dibuja los símbolos y escribe sus nombres.



► Cerro



► _____



► Laguna



► _____

Las familias de mi localidad

Para empezar

1. Observa las imágenes.



2. En grupo, comenten:

- a) ¿Qué actividades realizan las familias?
- b) ¿En sus familias realizan actividades parecidas?
- c) ¿Qué recuerdo especial tienen al observar estas imágenes?





Lo que cuentan las familias

Las costumbres y tradiciones de una localidad son conocidas por los más jóvenes cuando participan en ellas o cuando los mayores les cuentan de las fiestas, los bailes, la comida o la vestimenta que se utiliza para la ocasión. ¿Cuáles son las costumbres y tradiciones de tu familia?

1. Pide a un familiar que te cuente la historia de una costumbre o tradición y los cambios que ha tenido. Completa la siguiente tabla.

Nombre de la costumbre o tradición	
Lugar donde sucede:	
¿Cómo era antes?	¿Cómo es ahora?
¿Por qué piensas que ha cambiado?	¿Qué ha permanecido?

2. Dialoguen en grupo por qué cambian las costumbres y las tradiciones.



Las familias pueden tener costumbres y tradiciones diferentes, eso las hace valiosas e importantes.

Lugares y tradiciones

En las localidades hay costumbres y tradiciones que se celebran en fechas y lugares especiales por su significado o porque son adecuados para la convivencia de las personas. ¿Qué sucede en tu localidad?

1. Completa la siguiente tabla:

Costumbres y tradiciones	Lugares donde se realizan	Mes del año
Día de Muertos	Mi casa o panteón	Noviembre



Imaginemos el croquis



- Haz un croquis en donde ubiques los lugares en los que se celebran costumbres y tradiciones de tu localidad. Elige como punto de referencia tu casa o escuela. Dibuja símbolos para representar los lugares.

- Elige un lugar lejano al punto de referencia y anota en tu cuaderno cómo llegar. En equipo, compartan los recorridos que describieron.

Costumbres y tradiciones

1. Lee el siguiente texto:

Soy Aníbal Gabriel Albáñez Álvarez. Tengo ocho años, vivo en Arroyo de León y soy kiliwa.

Dicen que aquí se llama así porque se encontraron un león, que había arrastrado el arroyo desde la sierra.

Éstas son tierras kiliwas, dicen que antes nuestro territorio era mucho más grande, iba desde el mar allá en San Felipe, hasta la sierra de San Pedro Mártir. Mis tíos y mis tías antes agarraban monte y se iba a cuidar a sus animalitos. Subían hasta arriba de la sierra, ahí hay un bosque bien bonito; bueno, era tan bonito y las noches tan claras que lo eligieron como el mejor lugar para poner un observatorio, es uno de los más importantes de todo el mundo, desde ahí se ven las estrellas y los planetas del universo.

Aquí donde vivimos es muy diferente, es otro paisaje, acá hay muchas plantas del desierto. Mezquite que da pechita para comer, cantío que lo ocupamos para hacer paredes de las casas y de las enramadas, nopales que dan tunas, biznagas que dan botones para comer y palmilla que es de lo que vivimos en mi comunidad.

Una vez al año se hace la vaquerada, se llama así cuando se juntan muchos vaqueros y se van a campear al monte. Tienen que arrear las vacas y traerlas a un corral al rancho, para que las vacunen o les pongan sus aretes. Los vaqueros se ponen sus chaparreras de cuero macizo y correoso que los protegen de todas las espinas.



2. Escribe qué imaginas al leer el relato de Aníbal.

3. En equipo, compartan de qué habla Aníbal en su relato y lo que imaginaron.

4. En grupo, comenten las semejanzas y diferencias que hay entre las costumbres y tradiciones de la localidad de Aníbal con la de ustedes.

5. Describe las costumbres y tradiciones que tienen las familias de tu localidad.

Costumbres y tradiciones de mi localidad

6. En grupo, encuentren las costumbres y tradiciones que tienen en común.

Otros lugares



Los mayos y yaquis que viven en Sonora y Sinaloa practican los bailes rituales de pascolas y venados para pedir la lluvia; es una de las tradiciones más arraigadas, con más de 300 años de antigüedad y ha permeado en otras comunidades, como los guarijíos, pimas, pápagos, rarámuri y tepehuanos del norte. Actualmente es imposible imaginar una fiesta yaqui o mayo sin esta danza.



En una localidad las familias tienen en común algunas formas de hablar, comer, vestir, pensar, trabajar y convivir. Estas costumbres y tradiciones las distinguen de las familias de otros lugares.

1. Pregunta a tus familiares y completa el cuadro.

Costumbres y tradiciones	Explica cómo son...
Lenguas	
Fiestas	
Comidas	
Canciones, música y bailes	
Vestimenta	
Leyendas	
Otras	

2. En grupo, expliquen cómo participan en la celebración de esas costumbres y tradiciones.



Reto para descubrir

Identifica las principales fechas de celebración en tu localidad y haz un calendario en tu cuaderno. Compártelo con tus compañeros.

No siempre fue así



1. Con el apoyo de un familiar, escribe lo que permanece o ha cambiado en las costumbres y tradiciones de la localidad.

Nombre de la costumbre o tradición
Lo que cambió:
Lo que permanece:

2. En grupo, comenten por qué cambian las costumbres y tradiciones. Escribe las conclusiones.



Ciudadanía global

La Unesco está comprometida a garantizar la paz mundial mediante la mutua comprensión y respeto entre culturas, la no violencia y la formación de ciudadanos críticos e informados.

Círculo para el bien común



Platiquen acerca de lo que pueden hacer para conservar sus costumbres y tradiciones.

Difundamos nuestras tradiciones

Reconocer las costumbres y tradiciones que comparten las familias de la localidad, contribuye a valorar lo que somos.

1. Organicen una exposición para presentar lo que aprendieron en esta lección. Para ello realicen lo siguiente:
 - a) Reúnan textos, fotografías, dibujos y objetos (vestimenta, instrumento musical, utensilio) relacionados con las costumbres y tradiciones de su localidad.
 - b) Escriban textos sencillos de cada objeto en el que indiquen qué es, de qué material está hecho y para qué se usa en las costumbres y tradiciones.
 - c) Pónganse de acuerdo para organizar los materiales que van a exponer.
 - d) Elaboren una invitación y carteles para difundir el evento.
 - e) Reciban a los invitados y guíenlos en la exposición.



Las costumbres y tradiciones son actividades de la localidad que nos identifican con otros, nos ayudan a convivir y recordar. Se transmiten de unos a otros al pasar de los años, son una herencia de nuestros antepasados. Todos podemos contribuir a conservarlas.

2. Al finalizar la exposición, escriban en su cuaderno la importancia de conservar las costumbres y tradiciones de su localidad.

Mis nuevos aprendizajes

1. Completa las oraciones.

- a) La costumbre o tradición de mi localidad en la que todos nos reunimos es... _____
- b) La costumbre o tradición de mi localidad que más me gusta es... _____
- c) Es importante difundir las costumbres y tradiciones de mi localidad porque... _____



2. Dibuja una historieta de la costumbre o tradición de tu localidad que más te gusta.

3. ¿Qué cambios ha tenido con el paso del tiempo la costumbre o tradición que dibujaste?

Los trabajos en mi localidad

Para empezar

1. Lee con atención la siguiente noticia:

El Fronterizo El Diario de las Californias

Tijuana, 20 de agosto de 2014

Fotógrafo burrero.

Un oficio en peligro de extinción.

El Sr. Jorge llegó a Tijuana en 1938. De niño le gustaba acercarse a las carretas y burros de la Av. Revolución. Poco a poco, fue aprendiendo el oficio, primero aprendió a revelar y después a tomar fotografías en blanco y negro. Inició su trabajo de fotógrafo burrero y en ocasiones se le complicaba realizarlo por la luz del sol, porque provocaba que el burro casi no se viera en la fotografía. Entonces a uno de sus compañeros se le ocurrió pintarle las rayas, no como cebra, eso se fue dando con el tiempo. El pasado 17 de agosto este trabajo celebró sus primeros 100 años. Con una cámara digital, una impresora que se encuentra en otra calle, esta actividad busca evolucionar para no extinguirse. Don Jorge está convencido de que su oficio de fotógrafo burrero es un



ícono de la ciudad de Tijuana, y aunque ha retratado a personas de distintos países, hoy en día quienes han permitido que la tradición permanezca son los visitantes del estado, porque sus padres lo hicieron hace algunas décadas, y ahora los hijos y nietos se toman la fotografía para compartir un recuerdo similar.

2. En grupo, comenten:

- ¿Cuáles tareas del trabajo de don Jorge son fáciles y cuáles difíciles?
- ¿Su trabajo es interesante? ¿Por qué?
- ¿Por qué es necesario hacer este trabajo?

Las personas trabajan

Decimos que una persona trabaja cuando hace tareas que requieren esfuerzo físico o mental y recibe un salario. Existe una gran variedad de trabajos, como alfarería, carpintería, peluquería, herrería, ingeniería, veterinaria y enfermería, entre otros.

1. En equipo, observen las imágenes y escriban el nombre del trabajo que realizan.











2. En grupo, comparen sus respuestas y expliquen qué hacen esas personas en su trabajo.

Los trabajos en mi localidad

El trabajo que realizan las personas es para atender necesidades, como alimentación, vestido, educación, salud, transporte y pago de servicios.

¿Qué trabajos realizan las personas de tu localidad?

1. En equipo, elijan un trabajo de su localidad y completen lo siguiente:

Nombre del trabajo:	Dibujo del trabajo
Producto o servicio que ofrece:	
Materiales que utiliza:	

2. En grupo, compartan lo que escribieron y comenten los beneficios de los trabajos para los habitantes de la localidad. Escriban en su cuaderno una conclusión.
3. Investiga con un familiar cuatro trabajos que se realicen cerca de tu casa. Registra en el cuaderno quiénes los hacen y los lugares donde los realizan. Lleva el resultado de tu investigación a la siguiente clase.

Trabajo	¿Quién lo hace?	¿En qué lugar?

Imaginemos el croquis

Conocer los lugares donde las personas realizan su trabajo en la localidad y saber cómo llegar es útil cuando lo necesitas. Los croquis nos ayudan a ubicarlos.

1. Con la información de los trabajos que investigaste traza un croquis.

- a) Dibuja tu casa y tómala como referencia.
- b) Traza las calles, caminos, parque y otros elementos cercanos a tu casa.
- c) Ubica cuatro lugares donde las personas realizan los trabajos. Dibuja un símbolo que represente a cada uno.



2. Elige uno de los trabajos que ubicaste en el croquis y dibuja el recorrido para ir desde tu casa hasta ese lugar.

3. En parejas, comparen sus croquis e identifiquen los lugares donde se realizan los trabajos de la localidad.

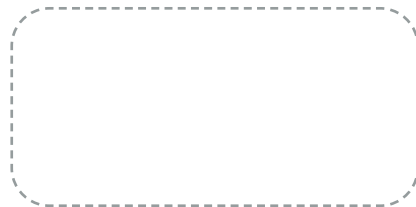


Cómo se trabaja en mi localidad

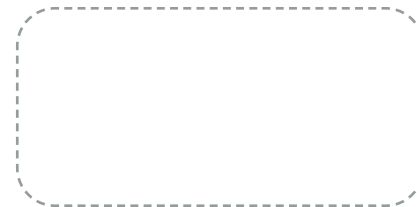
Recuerda que el trabajo en cada lugar varía de acuerdo con sus características físicas y elementos sociales. Los *paipai* que habitan en lo alto de la sierra de Santa Catarina practican la alfarería. Seleccionan la tierra para obtener barro con ciertas características que les dan colores muy especiales a las ollas que fabrican.



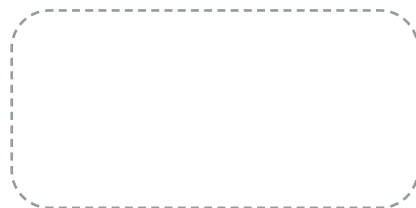
Recortable 1: ¿Cómo se hacen las ollas *paipai*?



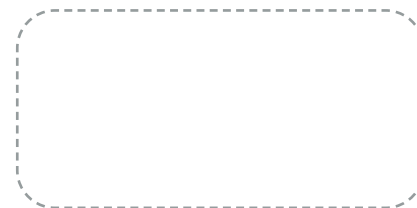
► Buscan terrones.



► Los muelen en un metate.



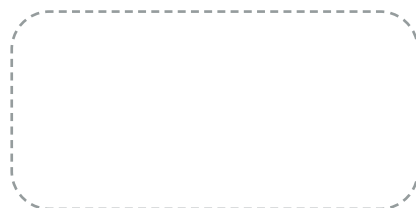
► Añaden agua y amasan.



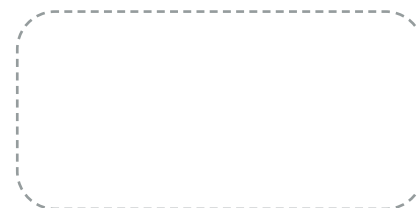
► Golpean y estiran el barro.



► Le dan forma con las manos.



► Las queman con fustes de yuca.



Como puedes ver, para elaborar una olla de barro *paipai* se siguen diferentes pasos: desde la recolección de la tierra hasta el producto final, es decir, se sigue un proceso. Los *paipai* pueden dedicar hasta tres días para elaborar sus ollas.

1. En grupo, comenten cuál es el principal elemento natural que los *paipai* aprovechan para producir sus ollas.

Reto para descubrir



¿Qué productos se elaboran en tu localidad?

1. Anota los productos que se elaboran:

2. Elige un producto e investiga cómo es el proceso de su elaboración. Si es posible, llévalo al salón para que todos lo vean.

Nombre del producto: _____

Materiales para su elaboración: _____

3. Dibuja o pega imágenes del proceso de elaboración del producto que elegiste en media cartulina, y escribe brevemente de qué se trata cada paso. Ejemplo:



4. Comparte con el grupo el proceso que investigaste y comenta lo que aprendiste.



No siempre fue así

A través del tiempo, con la creación de nuevas herramientas y tecnologías, algunos trabajos se transforman, otros desaparecen o surgen nuevos. Hace muchos años existieron trabajos de escribanos, encendedores de faros y soldadores de cubetas, que hoy han desaparecido. Otros trabajos se han transformado, como el de cochero, médico, cartero, bombero y arquitecto, entre otros.



1. Investiga, con personas de tu familia, acerca de los trabajos de tu localidad.

a) ¿Qué trabajos han desaparecido? _____

b) ¿Qué trabajos nuevos han surgido? _____

c) ¿Qué trabajos han permanecido y cuáles se han transformado? _____

2. Completa el siguiente cuadro:

Así se hacía antes	Así se hace ahora

3. En equipo, comenten por qué cambia la forma de realizar los trabajos y escriban las conclusiones en su cuaderno.



La Feria del Trabajo

Los habitantes de un lugar tienen diversas necesidades, y las cubren al ofrecer servicios o al elaborar productos; por ejemplo: venden comida, cortan el cabello, afilan cuchillos o confeccionan ropa.

1. En grupo, organicen una feria para dar a conocer los trabajos de la localidad.

Hagan una lista de los trabajos que existen.

Trabajos de la localidad	

2. Elige el trabajo que más te guste, imagina cómo lo harías y elabora un cartel para ofrecer tus productos o servicios a los vecinos.



3. Inviten a familiares y a otros grupos de la escuela para presentar sus carteles y explicar en qué consiste cada trabajo.



El trabajo que me gusta

Durante su vida, cada persona se dedica a realizar trabajos por diferentes motivos. ¿Qué trabajo te gustaría realizar cuando seas adulto? ¿Qué necesitas hacer para lograrlo?

1. Pide a un familiar que te acompañe para platicar con una persona que hace el trabajo que te interesa. Escribe las preguntas que le harás.

2. Con la información que obtuviste de la entrevista, escribe una carta a tu mejor amigo o amiga, en la que le describas cómo es el trabajo que te gustaría hacer.

destinatario: _____

lugar y fecha: _____

saludo: _____

despedida: _____

firma: _____



Las niñas y los niños no deben realizar ningún trabajo que afecte sus derechos y desarrollo integral.



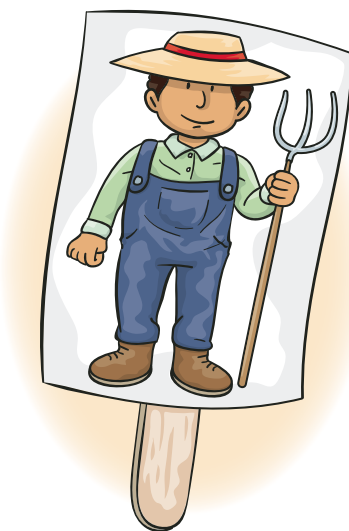
Círculo para el bien común

Dialoguen acerca de la importancia del derecho al trabajo y a su libre elección.

Mis nuevos aprendizajes

Es momento de compartir con la comunidad lo que has aprendido.

1. Formen equipos de tres o cinco integrantes.
2. Cada integrante elija un trabajo de la localidad para escenificar.
3. En una ficha de trabajo, cada uno dibuje y colorea al trabajador; en la parte de atrás escriban sus diálogos: lo que hace en su trabajo, con quién lo hace, qué materiales o herramientas utiliza y lo que aporta a los demás.
4. Peguen un abatelenguas o palito en la parte de atrás para que lo sostengan.
5. Ensayen su puesta en escena.
6. Inviten a otros compañeros de la escuela a ver sus escenificaciones.



Nos organizamos en mi localidad

Para empezar

1. Lee el siguiente texto:

SEPM. Boletín de Actividades del 11 al 17 de junio de 2019

**Participa en la Jornada de Limpieza en Playas de Tijuana.
Escuela Primaria Municipal Club de Leones T. M.**

Decenas de alumnos y maestros de la Escuela Primaria Municipal Club de Leones participaron en la Jornada de Limpieza de Playas de Tijuana para posicionarse a favor de los mares libres de basura en el marco del Día Mundial del Medio Ambiente y los Océanos. Recorrieron desde la línea fronteriza hasta el parque México en donde, después de lavarse las manos, disfrutaron de un merecido descanso.



2. En grupo, comenten:

- ¿Qué lograron los alumnos de Tijuana?
- ¿Por qué piensas que lo lograron?
- ¿Qué han hecho en tu localidad para proteger la naturaleza?

La organización en la familia y en la escuela

En las localidades, las personas se organizan para resolver problemas comunes y vivir mejor. Para lograrlo es necesario que se comuniquen, participen, tomen acuerdos y respeten reglas.



► Limpieza del cauce del río Tecate ► Comedor comunitario en Mexicali

1. Escribe una actividad de tu casa que necesite de la organización familiar.

2. Completa el siguiente cuadro:

¿Quiénes participan?	¿Cómo participan?

3. En equipo, compartan su trabajo y escriban por qué es necesaria la participación de los integrantes de la familia.

En la escuela también es necesaria la organización para llevar a cabo las actividades cotidianas.



► Eventos deportivos

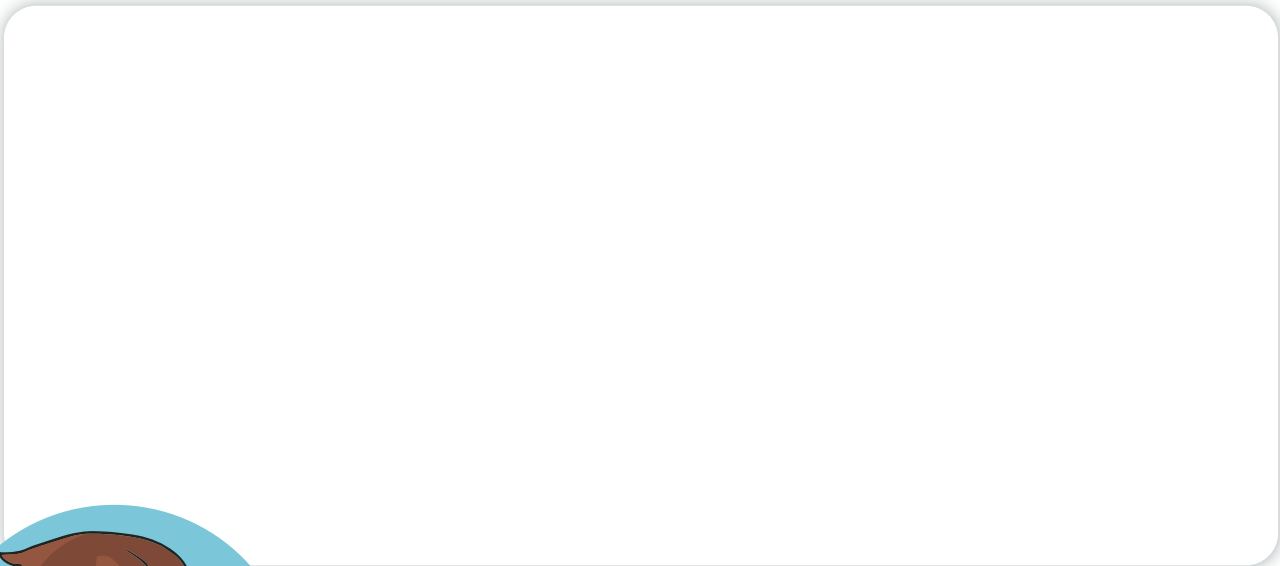


► Guardias de entrada



► Mantenimiento

4. Dibuja una actividad en la que participes de manera organizada.



5. Escribe qué acuerdos necesitan para realizar esa actividad.

6. En grupo, comenten qué sucede si alguien no quiere participar en las actividades.



Formas de organización en la localidad

Las personas de la localidad tienen varias formas de organizarse de acuerdo con su historia, sus usos y costumbres, y el tipo de problemas que deben resolver. Algunas de ellas son las siguientes:



► Asamblea de ejidatarios



► Consejo Escolar de Participación Social

Por ejemplo, la Comunidad Indígena de Santa Catarina, municipio de Ensenada, se organiza para la realización del corte de palmilla, que es una de sus principales actividades económicas. En la **asamblea** llegaron a los siguientes acuerdos:



► Comité de vecinos

- Dividir las zonas de su territorio en las que se hará esta actividad y asignar a los diferentes grupos de trabajo.
- Comisionar a un encargado de vigilancia de la comunidad, quien estará al pendiente de que se respeten estas áreas.
- Nombrar a quien estará recolectando el producto cortado, respetando la cantidad que a cada grupo se le asignó, basada en el permiso ambiental obtenido.
- Después de vendido el producto, el ingreso será distribuido entre los grupos de trabajo.

1. En equipo, comenten: ¿qué organizaciones hay en tu localidad?, ¿qué problemas han tratado de solucionar? Escriban las conclusiones en su cuaderno.



Acuerdos y desacuerdos

Cuando las personas se organizan surgen diferentes opiniones, propuestas, ideas, y a veces conflictos que no permiten solucionar rápidamente los problemas. El mayor logro de una organización es que, mediante el diálogo, se tomen acuerdos para el bien común.

1. En grupo, realicen la siguiente actividad:



Otros lugares

En algunos pueblos originarios de México existen formas de trabajo comunitario como el **tequio**, que consiste en la participación de todos los habitantes para el mantenimiento y cuidado de espacios comunes en la localidad.



Problema

Imaginen que son pobladores de Santa Catarina, y un grupo de trabajadores pide que se pague por la cantidad de palmilla recolectada por día, otro grupo pide que se respete el acuerdo de pagar igual a todos los grupos de trabajo hasta la venta del producto. ¿A qué grupo apoyarías?

Organicen un debate

- a) Dividan al grupo en dos equipos, uno defenderá que se pague por la palmilla recolectada en el día de trabajo y el otro que se respete el acuerdo de pagar igual a todos los grupos una vez que se haya vendido el producto.
- b) Elijan un moderador.
- c) Cada equipo dialoga y escribe en un cuaderno sus argumentos a favor de su propuesta y en contra de la otra.
- d) Por turnos escuchan los argumentos de cada equipo y escríbanlos en el pizarrón.
- e) Establezcan un acuerdo entre todos.

2. En grupo, comenten qué hicieron para tomar el acuerdo. Escribe una conclusión en tu cuaderno.



Un problema en mi localidad

La mayoría de las localidades tienen problemas comunes como la falta de seguridad, espacios recreativos, pavimentación, transportes, recolección de basura, escuelas, entre otros. Para buscar alternativas de solución, los habitantes se organizan con o sin apoyo de las autoridades del gobierno.



1. En grupo, escriban tres problemas de su localidad y comenten sus consecuencias.

Problemas de la localidad	
1.	
2.	
3.	
Consecuencias	
1.	
2.	
3.	



Visita la biblioteca

¿Quieres conocer cuál es el problema que tiene Paco?, busca el libro *Nuestra calle tiene un problema*, de Ricardo Azevedo, en la Biblioteca Escolar.


2. En equipo, comenten cómo afectan esos problemas a las personas de su localidad.



3. En grupo, decidan cuál de los problemas que identificaron en su localidad necesita resolverse de manera inmediata.

4. Comenten en qué consiste el problema y cómo podría resolverse.

5. Utiliza palabras y dibujos para contar el problema y buscar su solución. Observa el ejemplo y en el recuadro de abajo realiza tu propuesta.

Quando en Mexicali el calor del  se vuelve peligroso para quien no tiene hogar, algunos grupos de voluntarios se organizan para ofrecer

 ,  y  a las personas.



Círculo para el bien común

Dialoguen: ¿por qué es importante participar para resolver problemas comunes?, ¿qué actitud será necesaria para participar?, ¿qué pueden hacer para llegar a acuerdos?


Reto para descubrir


La organización de los habitantes no siempre es suficiente para solucionar los problemas de la localidad; existen autoridades responsables de atender necesidades, como el suministro de agua, la instalación y el mantenimiento de drenaje o electricidad, así como de brindar atención ante desastres naturales.



1. Pide a un familiar que te platique acerca de un problema de tu localidad que se haya resuelto con la intervención de las autoridades responsables.

Problema que se resolvió:

Autoridades que participaron:

¿Qué hicieron?

2. En grupo, compartan su trabajo y comenten sobre los problemas que han resuelto con la intervención de las autoridades.

Mis nuevos aprendizajes

1. Elabora un folleto como los que has realizado en la asignatura de Español; recuerda incluir textos, dibujos o fotografías relacionados con la organización en la familia, la escuela y la localidad.
2. Observa los temas que puedes tratar.



3. ¿Qué requieren las personas para organizarse y resolver problemas?

4. ¿Cómo te sientes cuando participas en la organización de tu escuela?

Mi localidad en el municipio

Para empezar

1. Observa el siguiente mapa:



2. En grupo, comenten:

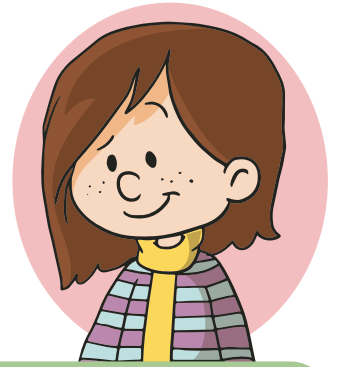
- ¿Qué representa el mapa?
- ¿Qué significan los símbolos que aparecen?
- ¿Qué simboliza la línea del contorno?

El municipio donde vivo

Los municipios son las seis partes en que se divide el territorio de Baja California. Cada municipio se integra de localidades en las que viven y se organizan las personas.

¿Sabes a qué municipio pertenece tu localidad?

1. Investiga con tus familiares lo siguiente:



Nombre del municipio al que pertenece mi localidad:	
Nombre de mi localidad:	Localidad donde se ubica la cabecera municipal:
Lugares importantes de mi municipio:	

2. En grupo, compartan y comenten la información que recabaron.

En una de las localidades del municipio, nombrada cabecera, se establece el gobierno municipal. El gobierno municipal o ayuntamiento está integrado por personas que fueron elegidas para gobernar el municipio.

1. Investiga sus nombres y completa la tabla.

President _____

Síndic _____

Regidores(as)

El gobierno municipal hace posible el acceso a los servicios públicos.

- Agua potable y alcantarillado
- Alumbrado
- Limpieza de calles
- Mercados de abastos
- Panteones
- Pavimento de calles
- Parques y jardines
- Seguridad



2. En grupo, comenten qué servicios proporciona el municipio a su localidad, y con apoyo de su maestro escriban una carta al presidente o presidenta municipal para solicitar los servicios que faltan.

Imaginemos el croquis



1. Realiza lo siguiente:



Recortable 2: Mapa de mi municipio.

- a) Identifica en el mapa el municipio donde vives.
- b) Coloréalo y pégalo en tu cuaderno.
- c) Agrega la rosa de los vientos.
- d) Ubica con un símbolo diferente:
 - Tu localidad
 - Dos localidades cercanas a la tuya
 - El Palacio Municipal
 - Lugares importantes de tu municipio



La Rosa de los vientos indica los puntos cardinales: Norte, Sur, Este y Oeste.



2. Escribe los lugares que ubicaste en tu municipio.

En el norte: _____

En el sur: _____

En el este: _____

En el oeste: _____

3. En grupo, comenten las diferencias que encontraron en los lugares que ubicaron.

Lugares con historia en mi municipio

1. Lee lo siguiente:

En la avenida Benito Juárez, entre las calles Presidente Lázaro Cárdenas y Presidente Pascual Ortiz Rubio, en la zona centro de Tecate está el Parque Miguel Hidalgo, un lugar con historia.

El 4 de febrero de 1918, la población se reunió en el evento de colocación de la primera piedra para la construcción del primer parque de la localidad.



El 24 de febrero de 1964, las escuelas de Tecate realizaron honores en el Monumento a la Bandera que después fue sustituido por una fuente.

Actualmente el Parque Miguel Hidalgo continúa siendo un espacio para que los niños jueguen, las personas caminen y descansen alrededor del quiosco.



2. En grupo, comenten:

- a) ¿Qué cambios ha tenido ese lugar a través del tiempo?
- b) Calculen cuántos años han pasado desde la colocación de la primera piedra del Parque Miguel Hidalgo, hasta la fecha.
- c) Calculen cuántos años han pasado desde la realización de los honores en el Monumento a la Bandera a la fecha.

Reto para descubrir



1. Investiga acerca de lugares importantes para la historia de tu municipio y elige uno: ¿qué hay en ese lugar?, ¿por qué las personas lo recuerdan?, ¿qué sucedió?, ¿cuándo sucedió? y ¿quiénes participaron?

a) Escribe en el cuaderno tus hallazgos y compártelos con el grupo.

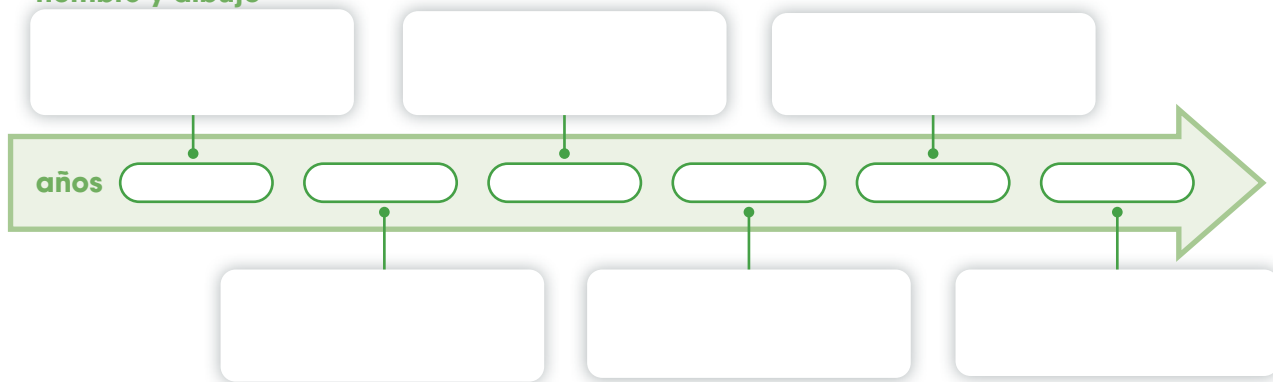
2. Investiga tres de las construcciones o monumentos importantes de tu municipio y el año en que se construyeron. Ordénalos del más reciente al más antiguo.



	Construcción o monumento	Localidad donde se ubica	Año en que se construyó
1			
2			
3			

3. En grupo, compartan sus resultados, elijan seis y ordenen del más antiguo al más reciente en la siguiente línea del tiempo.

nombre y dibujo



Otros lugares



En algunos municipios de Baja California Sur existen algunas construcciones desde la llegada de los españoles a Baja California, como la Misión de Nuestra Señora de Loreto Conchó (1697), Misión de Santa Rosalía de Mulegé (1705) y la Misión de Nuestra Señora del Pilar de la Paz de Airapí (1720).



Lugares para la convivencia en mi municipio

En los municipios existen espacios públicos destinados al disfrute y la convivencia de los habitantes, como las plazas cívicas, los quioscos, parques, casas de cultura, unidades deportivas y teatros al aire libre, entre otros.



► Bosque de la ciudad, Mexicali



► Unidad Deportiva Juan A. Rodríguez Sullivan, Ensenada

1. Investiga qué lugares para la convivencia hay en tu municipio. Completa la tabla.

Lugares de convivencia	Actividades que se realizan

2. Pide a tu maestro que te apoye a localizar, en el mapa de tu municipio que pegaste en el cuaderno, dónde se ubican tres lugares para la convivencia, y dibuja símbolos para representarlos.



Círculo para el bien común

Comenten por qué es importante contar con espacios públicos para la convivencia.

Mis nuevos aprendizajes

1. ¿En qué municipio vives? _____

2. Escribe tres localidades de tu municipio. _____

3. Representa con símbolos tres lugares importantes de tu municipio.



Nombre del lugar			
Símbolo			

4. Numera las imágenes del municipio de Mexicali del 1 al 4, de la más antigua a la más reciente.



► Panteón Municipal N.º 1 "Pioneros de Mexicali". Empezó a funcionar en noviembre de 1918.



► Tanque de agua "La bomba", ubicado en la colonia Pueblo Nuevo, fue inaugurado en septiembre de 1952.



► Escuela Primaria Federal Leona Vicario, fue inaugurada el 4 de abril de 1924. Originalmente fue escuela para niñas.



► Ex Escuela Cuauhtémoc, inaugurada el 16 de septiembre de 1916, como la Escuela Superior Mixta Cuauhtémoc.

Evaluación

1. Dibuja los símbolos y escribe los nombres que faltan.



2. Escribe lo que identificaste en el croquis.

Características físicas: _____

Elementos sociales: _____

3. Escribe el nombre de un trabajo que haya desaparecido en tu localidad.

4. Escribe por qué desapareció ese trabajo.

5. Escribe tres costumbres o tradiciones de tu localidad.

6. Elige una costumbre o tradición de tu localidad y completa el cuadro.

Nombre de la tradición o costumbre:	
¿Cómo se realizaba cuando tus padres o abuelos eran niños?	
¿Cómo se realiza ahora?	
¿Qué ha cambiado?	
¿Qué te gustaría recuperar de lo que se hacía antes?	

7. Marca con una la casa más antigua y responde la pregunta.



- a) ¿Por qué piensas que es más antigua la casa que elegiste?

8. Escribe un problema de tu localidad que se haya resuelto con la organización de las personas.

9. ¿Qué es necesario hacer cuando una persona no quiere participar para resolver el problema en una localidad?



RECORTABLE 1. Página 38. Elaboración de ollas paipai



RECORTABLE 3. Página 115. Memorama *kiliwa*

(Continúa en la página 169)

algodón	ballena	conejo	coyote
			
t'kiñimig	'teet tay u'	'págu	mltí'
			
'ma'a	ta'yiit	ku'iil	jsi'
dátil	maíz	encino	jojoba

RECORTABLE 2. Página 57. Mapas de los municipios



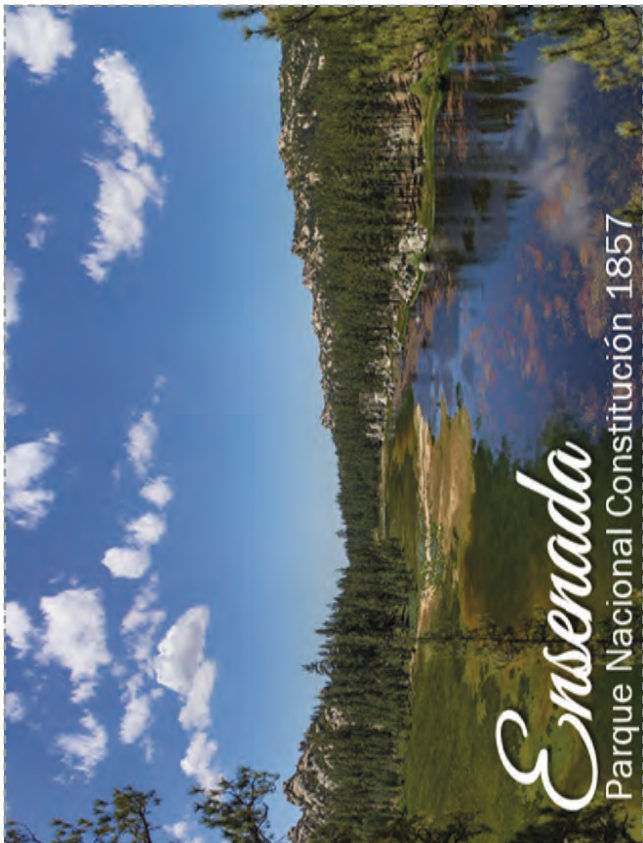
RECORTABLE 3. Página 115. Memorama kiliwa

			
<i>t'msok</i>	<i>ja'la'</i>	<i>eñiaay</i>	<i>'ja' tay</i>
colibrí	Luna	Sol	mar
			
<i>uwi'</i>	<i>semeel jak</i>	<i>j'páal</i>	<i>'maatiaak</i>
víbora	bosque	berrendo	desierto

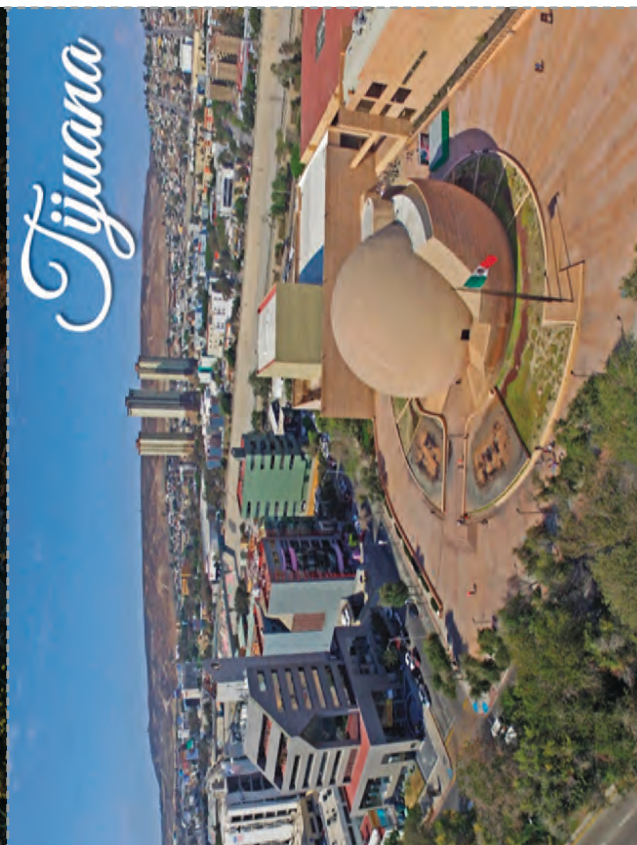
RECORTABLE 5. Página 145. Patrimonio y riqueza natural



RECORTABLE 4. Página 133. Postales (Continúa en la página 173)



RECORTABLE 4. Página 133. Postales



RECORTABLE 6. Página 149. Escudo de Baja California

Mujer y hombre con elementos que simbolizan la ciencia y la cultura; uniendo sus manos para que surja la energía de crear y construir.

Olas y peces representan al océano Pacífico y al golfo de California.

Los elementos naturales representan lo que ofrece la geografía de la entidad.

El sol con el lema Trabajo y justicia social, simboliza la luz y el calor, como esencial fuente de energía y vida.

La fábrica y el engrane representan la industria, el trabajo material y el futuro de la entidad.

El misionero es Juan María de Salvatierra, y representa el pasado misional.

RECORTABLE 7. Página 150. Historieta

Bellota

Molusco

Chamán

Pinturas rupestres

Ramada

Al largo de toda la península, en los lugares en donde había agua y suelo adecuado para la agricultura, los indígenas fueron obligados a construir misiones y trabajar en ellas.

El 16 de enero de 1952 se reconoce a Baja California como el estado 29 de la República Mexicana.

Gracias a las exploraciones descubrieron que se trataba de una península.

Distrito Norte de la Baja California

Algunos indígenas decidieron regresar a su vida anterior y otros se quedaron a vivir en las misiones.

España dominó lo que hoy es México por 300 años y lo llamó Nueva España.

Cuando el oro disminuyó, también se redujo el número de habitantes. Ensenada se convirtió en la nueva cabecera política.

Hernán Cortés y otros españoles pelearon el derecho de explorar la mar del sur y dominar nuevos territorios para aumentar las riquezas del rey de España.

RECORTABLE 8. Páginas 150 a 152. Línea del tiempo

1492 Los españoles llegan a América.	1810 Se inicia la Guerra de Independencia.	1870 Encuentran pepitas de oro en Real del Castillo.	1937 Asalto a las tierras.
1768 La orden de los franciscanos llega a la península.	1846 Estados Unidos invade México.	1872 Real del Castillo se convierte en cabecera política.	1887 La Baja California se divide en los distritos norte y sur.
1697 La orden de los jesuitas se establece en la península.	1822 Llega la noticia de la Independencia a las Californias.	1911 Porfirio Díaz renuncia a la presidencia.	1910 Estalla la Revolución Mexicana.
1535 Hernán Cortés llega a California.	1850 Se funda la colonia militar en el Partido Norte de la Baja California.	1882 La cabecera política se cambia a Ensenada.	1952 Baja California se convierte en el 29 estado de México.
1521 Los españoles conquistan Tenochtitlan.	1848 Se firma el tratado de Guadalupe Hidalgo.	1876 Porfirio Díaz se convierte en presidente de México.	
1772 La orden de los dominicos llega a la península.	1849 La última misión es abandonada.		
	1853 Invasión filibustera.		
	1821 Consumación de la Independencia de México.		