



# Hidalgo

La entidad donde vivo

Tercer grado

# Hidalgo

## La entidad donde vivo

*Herencia tolteca: Artistas del espíritu, Alejandro Nahual*

La obra hace referencia a las raíces prehispánicas que dan identidad al estado de Hidalgo: los toltecas, conocidos en el sur de México como mujeres y hombres de conocimiento. El tolteca era un artista del amor, un artista del espíritu, alguien que en cada momento, en cada segundo, creaba el más bello arte: el arte de soñar. Tales raíces que inspiran esta obra continúan vivas en distintas lenguas, como el náhuatl, el otomí, el tepehua, entre otros, y florecen en las formas que las manos del artesano van dando vida: los tenangos en San Nicolás, el pepenado en Ixmiquilpan, la alfarería en la Huasteca, la cestería en el valle del Mezquital, por mencionar algunas regiones. Además, cada año destacan las celebraciones del carnaval que hacen vibrar el corazón al ritmo de los huapangos, y el Día de Muertos, en el que se honra a los que se han ido y se festeja la grandeza de seguir viviendo.

# Hidalgo

La entidad donde vivo



**EDUCACIÓN**  
SECRETARÍA DE EDUCACIÓN PÚBLICA

**Secretaría de Educación Pública**  
Delfina Gómez Álvarez

**Subsecretaría de Educación Básica**  
Martha Velda Hernández Moreno

**Dirección General de Materiales Educativos**  
Marx Arriaga Navarro

*Coordinación de contenidos*  
Alberto Sánchez Cervantes

*Supervisión de contenidos*  
Eulalio Vicente Mayorga Cervantes

*Revisión de contenidos*  
César Alberto Campos Velasco, Marlén Hideroa Álvarez

*Revisión técnico-pedagógica*  
Estanislao Hernández Figueroa

*Coordinación editorial*  
Raúl Godínez Cortés

*Supervisión editorial*  
Jessica Mariana Ortega Rodríguez

*Supervisión de la serie*  
Diana Karina Hernández Castro

*Edición*  
Ismael Torres Cabañas

*Colaboración editorial*  
Patricia Isabel Barrera Contreras

*Producción editorial*  
Martín Aguilar Gallegos

*Preprensa*  
Citlali María del Socorro Rodríguez Merino

*Iconografía*  
Diana Mayén Pérez, María del Mar Molina Aja, Magdalena Andrade Briseño

El presente libro de texto gratuito ha sido elaborado por la autoridad educativa local en ejercicio de las facultades establecidas en los artículos 113, fracción IV; 114, fracción III, de la Ley General de Educación, así como 23, fracción X, del Reglamento Interior de la Secretaría de Educación Pública (última modificación publicada en el *Diario Oficial de la Federación* el 15 de septiembre de 2020). En ese sentido, el uso y respeto a la propiedad intelectual de terceros, de los textos, mapas, fotografías e imágenes; y cualquier otro elemento al interior de este material educativo, son responsabilidad y producto de la selección y organización del contenido realizadas por la entidad correspondiente.

*Portada*  
Diseño: María Antonieta Cruz Galicia  
Obra: *Herencia tolteca: Artistas del espíritu*, 2020, Alejandro Nahual, acrílico sobre tela, 55 × 42 cm.

*Coordinación editorial estatal*  
Marina Serna Reyes

*Revisión técnica*  
Oscar Monter Fuentes

*Autoría*  
Marina Serna Reyes, Doreyda García Gimete, Erika Itzel Vega Orozco, Elianna Guadalupe Hernández Pineda, Blanca Delia Vite Vargas, Raúl Macuil Martínez, Fabiola Téllez Lozada

*Colaborador*  
Tomás Vega Orozco

*Servicios editoriales*  
Maguncia

*Coordinación editorial y diseño*  
Antonieta Cruz

*Diagramación*  
Maguncia

*Ilustración*  
Arturo Black, Juan José Colsá, Yadira Martínez, Einar Salcedo

*Fotografía*  
Marco Carmona

Primera edición, 2020  
Primera reimpresión, 2021 (ciclo escolar 2021-2022)

D. R. © Secretaría de Educación Pública, 2020,  
Argentina 28, Centro,  
06020, Ciudad de México

ISBN: 978-607-551-471-0

Impreso en México  
DISTRIBUCIÓN GRATUITA-PROHIBIDA SU VENTA

**Agradecimientos**

La Secretaría de Educación Pública (SEP) agradece a la Organización de las Naciones Unidas para la Educación, la Ciencia y la Cultura (UNESCO) su participación en la elaboración de este libro.

En los materiales dirigidos a las educadoras, las maestras, los maestros, las madres y los padres de familia de educación preescolar, primaria y secundaria, la SEP emplea los términos: niño(s), adolescente(s), jóvenes, alumno(s), educadora(s), maestro(s), profesor(es), docente(s) y padres de familia aludiendo a ambos géneros, con la finalidad de facilitar la lectura. Sin embargo, este criterio editorial no demerita los compromisos que la SEP asume en cada una de las acciones encaminadas a consolidar la equidad de género.

# Presentación

---

Tienes en tus manos un libro que es parte del esfuerzo de la Secretaría de Educación Pública por proporcionarte a ti y a tus compañeros una educación para que tengan una mejor vida y amen cada vez más a nuestro país, México.

Consideramos que quien conoce su lugar de origen aprende a valorar lo que le rodea. Por eso es bueno que conozcas el estado donde vives, su gente, sus características, tradiciones e historia. También, conocer a tu gente, comunidades y territorio te alentará a cuidar mejor tu medio ambiente y a buscar el bienestar colectivo.

Las personas que intervinieron en la elaboración de este libro son maestras y maestros de tu entidad que se han vuelto expertos en los contenidos, los cuales te harán sentir orgulloso del lugar donde vives.

El uso que le des a este material fortalecerá tus conocimientos. Por ello, te invitamos a compartir tu opinión y propuestas, así como las de tus familiares, maestras y maestros, enviándolas a la Dirección General de Materiales Educativos de la Secretaría de Educación Pública, al correo electrónico: [librosdetexto@nube.sep.gob.mx](mailto:librosdetexto@nube.sep.gob.mx).

# Índice

<b>Conoce tu libro</b>	6
<b>Bloque 1. <i>El paisaje de mi localidad</i></b>	10
<b>Secuencia didáctica 1. Lo que sé</b>	12
<b>Secuencia didáctica 2. La vida en mi localidad</b>	14
<b>Secuencia didáctica 3. Las familias de mi localidad</b>	24
<b>Secuencia didáctica 4. Los trabajos en mi localidad</b>	34
<b>Secuencia didáctica 5. Nos organizamos en mi localidad</b>	44
<b>Secuencia didáctica 6. Mi localidad en el municipio</b>	54
<b>Evaluación</b>	62
<b>Bloque 2. <i>Convivencia y cambio en mi localidad</i></b>	64
<b>Secuencia didáctica 7. Mis grupos de convivencia</b>	66
<b>Secuencia didáctica 8. Mi localidad cambia</b>	76
<b>Secuencia didáctica 9. Riesgos en mi localidad</b>	86
<b>Secuencia didáctica 10. Mi localidad en la entidad</b>	96
<b>Proyecto 1. Plan de acción ante situaciones de riesgo</b>	104
<b>Evaluación</b>	110





<b>Bloque 3. <i>Mi localidad es parte de México</i></b>	112
<b>Secuencia didáctica 11. Valoramos la diversidad</b>	114
<b>Secuencia didáctica 12. Comunicaciones y transportes</b>	124
<b>Secuencia didáctica 13. Nos organizamos para vivir mejor</b>	134
<b>Secuencia didáctica 14. Mi localidad es parte de México</b>	142
<b>Proyecto 2. Solución a un problema de mi localidad</b>	154
<b>Evaluación</b>	158
<b>Bibliografía</b>	160
<b>Créditos iconográficos</b>	160
<b>¿Qué opinas de tu libro?</b>	163
<b>Recortables</b>	165

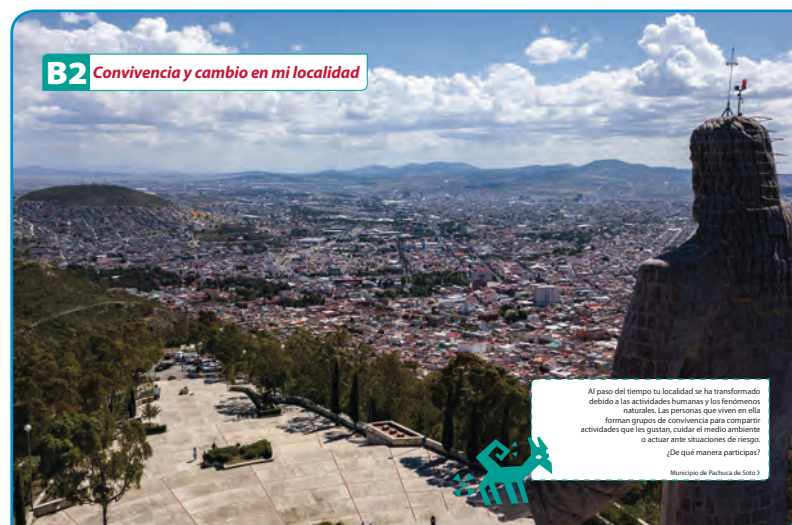


## Conoce tu libro

El libro que tienes en tus manos, *Hidalgo. La entidad donde vivo*, fue elaborado especialmente para ti.

Con este libro conocerás mejor la localidad donde vives y otros lugares. En sus páginas encontrarás actividades para que indagues, observes, reflexiones, analices y aprendas más acompañado de tu maestro, tus compañeros de grupo y tu familia.

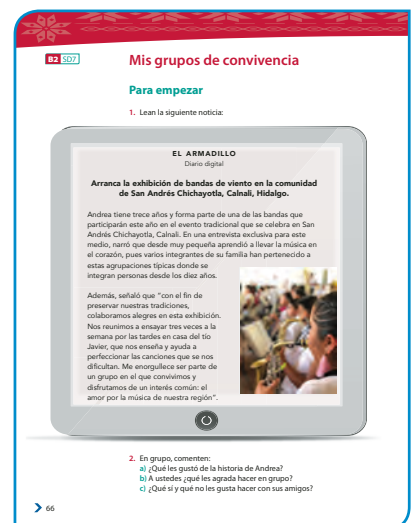
Tu libro está dividido en tres apartados llamados bloques. Los identificarás porque cada uno inicia con una gran fotografía como ésta:



Dentro de cada bloque encontrarás lo siguiente:

### Para empezar

Contiene imágenes, textos y preguntas para iniciar un diálogo sobre el tema de estudio.





## Rutinas de aprendizaje

### Reto para descubrir



Actividades para investigar y descubrir cómo es tu localidad y lo que ha sucedido en ella.

#### Reto para descubrir



La organización de los habitantes no siempre es suficiente para solucionar los problemas de la localidad. Existen autoridades responsables de atender necesidades como el suministro de agua, la instalación y el mantenimiento del drenaje o la electricidad, así como brindar atención ante desastres.

1. Pide a un familiar que te platique acerca de un problema que se haya resuelto con la intervención de las autoridades responsables:



Problema que se resolvió: \_\_\_\_\_

Autoridades que participaron: \_\_\_\_\_

### Imaginemos el croquis



Actividades para representar y ubicar, mediante dibujos y símbolos, lugares importantes para ti y las familias de tu localidad.

#### Imaginemos el croquis



Conocer los lugares donde las personas realizan su trabajo en la localidad es útil, ya que cuando los necesitemos sabremos encontrarlos. Los croquis nos ayudan a ubicarlos. Trabajemos en ello.

1. Con la información que investigaste traza un croquis.
  - a) Marca tu casa y tómala como referencia.
  - b) Dibuja las calles, los caminos, el parque y otros elementos cercanos a tu casa.
  - c) Ubica cuatro lugares donde las personas realizan los trabajos. Dibuja un símbolo que represente a cada uno.



### Círculo para el bien común



Espacio para expresar tus opiniones, escuchar a los demás y lograr acuerdos.

#### Círculo para el bien común



Dialoguen acerca de cómo se relacionan las características físicas de un lugar con la forma de vida de las personas.



## No siempre fue así

Actividades para escuchar relatos, revisar fotos y diversos objetos a fin de identificar los cambios a través del tiempo en el lugar donde vives.

### No siempre fue así



- Inviten al salón a un adulto mayor para que les cuente cómo ha cambiado la localidad. Elaboren preguntas de lo que quieren saber.



## Mis nuevos aprendizajes

Actividades para que valores lo que has aprendido.

### Mis nuevos aprendizajes

- Lee lo siguiente:

En un grupo de tercer grado, se propusieron mejorar algún aspecto de su escuela. Al dialogar, se dieron cuenta de que existen pocas áreas verdes y que se desperdicia el agua al lavarse las manos. Por ello, realizaron una asamblea para decidir lo que querían atender de forma inmediata y tomaron un acuerdo para evitar el desperdicio de agua.

En la asamblea, se escucharon los argumentos de todos y propusieron lo siguiente:

- Hacer carteles sobre la importancia del agua y colgarlos cerca de los lavabos.
- Exponer ante los grupos de la escuela las dificultades para traer el agua a la escuela mediante pipas y por lo tanto, la necesidad de cuidarla.

Das semanas después se volvieron a reunir en asamblea y evaluaron lo que había pasado. Encontraron que se logró disminuir el desperdicio de agua, ya que se necesitaron menos pipas de agua.



- ¿Qué hicieron en el grupo para elegir el problema atendido?

---

- ¿Qué resultados obtuvieron al realizar las actividades propuestas?

---

- ¿Por qué es importante que se organicen las personas de una escuela o localidad?

---

141 <

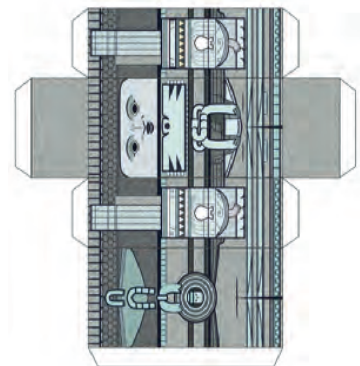


## Recortables

Material recortable para realizar algunas actividades.

Lo encontrarás al final de tu libro.

### Recortable 6 Los Atlantes de Tula



173 <



## Otros lugares

Textos breves sobre situaciones, costumbres y tradiciones que ocurren en diferentes partes de México.

3. Escribe qué imaginas al leer el relato.

\_\_\_\_\_

\_\_\_\_\_

\_\_\_\_\_

\_\_\_\_\_

\_\_\_\_\_

### Otros lugares

Los nahuas que viven en la Sierra Norte de Puebla conservan danzas de origen ancestral, entre ellas se encuentra la danza de los quetzales, ésta se ejecuta en las fiestas principales

4. En grupo, comenten las semejanzas y diferencias que hay entre las costumbres y tradiciones de la localidad de Valentín con la de



## Visita la biblioteca

Sugerencias de libros de la Biblioteca de Aula o Escolar para que amplíes tu conocimiento sobre los temas estudiados.

### Problemas de la localidad

### Consecuencias

1

2

3

### Visita la biblioteca

¿Quieres conocer cuál es el problema que tiene Paco? Busca el libro *Nuestra calle*



## Cápsulas Unesco

Información de la Organización de las Naciones Unidas para la Educación, la Ciencia y la Cultura (Unesco) sobre temas para fomentar el cuidado del medio ambiente, el respeto por los otros y la importancia de la participación para resolver problemas en México y el mundo.



### Más peces, menos desechos

La campaña Mares Limpios de la ONU Medio Ambiente señala que hay cinco grandes islas de basura que navegan de un país a otro. Limpiar no basta. Los desechos siguen llegando. ¿Qué podemos hacer nosotros y la industria para proteger la vida en los mares?

### En la escuela:

Acción 1

Acción 2

3. Lleven a cabo la siguiente campaña:
- a) Informen acerca de las acciones propuestas a compañeros de otros grupos de la escuela y a sus familiares.
  - b) Pidan que los apoyen para realizar acciones que disminuyan o resuelvan el problema identificado.



## Conoce más

Información que te ayudará a precisar ideas importantes.



### Conoce más

Las familias pueden tener costumbres y tradiciones diferentes, eso las hace valiosas e importantes.



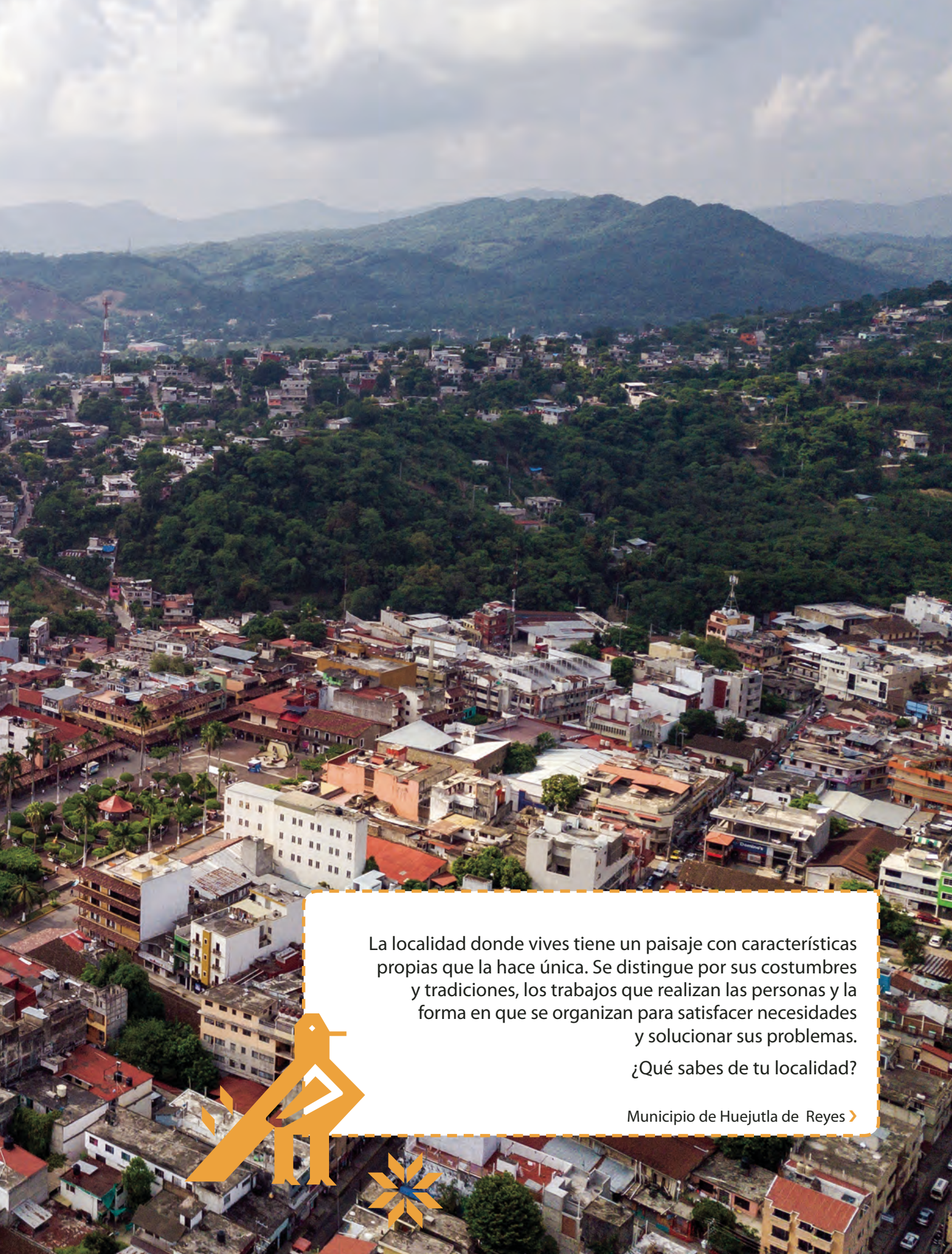
¿Qué ha cambiado?

¿Qué ha permanecido?

**B1**

## *El paisaje de mi localidad*





La localidad donde vives tiene un paisaje con características propias que la hace única. Se distingue por sus costumbres y tradiciones, los trabajos que realizan las personas y la forma en que se organizan para satisfacer necesidades y solucionar sus problemas.  
¿Qué sabes de tu localidad?

Municipio de Huejutla de Reyes >



## Lo que sé

### Para recordar lo que sabes realiza las actividades.

1. Describe qué ha cambiado en tu vida desde que entraste a primero de primaria hasta ahora.

---

---

2. Observa y escribe los números del 1 al 4 para ordenar las actividades que se realizan para hacer una tortilla.



3. Marca con una ✓ los elementos sociales que hay en la imagen.



Éste es el croquis del lugar donde vive María.



4. En el croquis, marca el recorrido para ir de la casa de María a la entrada de la escuela. Describe el camino que seguiste.

---

---

---

5. María y sus amigos quieren cuidar el jardín del Parque Hidalgo. Escribe cómo pueden trabajar en equipo para hacerlo.

---

---

---

# La vida en mi localidad

## Para empezar

1. Observa con atención.



> Pachuca



> Huehuetla



> El Arenal



> Huejutla de Reyes

2. En grupo, comenten:
- a) ¿Cómo es cada lugar?
  - b) ¿En qué son diferentes?
  - c) ¿En qué se parecen al lugar dónde vives?



## El paisaje de la localidad

La localidad es un lugar donde vive un grupo de personas, como una colonia, una ranchería, un barrio o un pueblo; su paisaje se distingue por las características físicas. Algunas localidades se ubican cerca de un río, una laguna o gruta, dentro de un desierto o en un lugar boscoso; están en terreno plano o en un cerro; su clima puede ser frío, cálido o templado. El paisaje también incluye elementos sociales, que son construcciones como casas, puentes, carreteras, presas, postes, entre otras.

### Reto para descubrir



¿Sabes cómo es tu localidad?

1. Observa el paisaje durante el recorrido que haces de tu casa a la escuela. Completa el esquema.

Mi localidad se llama:

---



El paisaje de mi localidad

Características físicas

---

---

---

---

---

Elementos sociales

---

---

---

---

2. En equipo, comparen su esquema y comenten cómo es el paisaje de su localidad.

## ¿Qué es un croquis?

Un croquis es un dibujo –por lo general hecho a mano– sin medidas exactas, utilizado para representar un lugar y ubicar los elementos que se encuentran en él. Éste es el croquis que hizo Luis. Observa cómo representó la escuela, el centro cultural y el mercado.



1. En equipo, comenten una forma de representar con símbolos los siguientes elementos y dibújenlos:

### Conoce más

A los dibujos que se usan en un croquis para representar elementos de un lugar se les conoce como *símbolos*.

Clínica	Cerro	Mercado

2. En grupo, comparen cómo representaron la clínica, el cerro y el mercado. Dialoguen sobre la importancia de utilizar símbolos en un croquis y escriban una conclusión en su cuaderno.

## Imaginemos el croquis



Ya conoces lo que es un croquis y la importancia de los símbolos para representar características y elementos.

1. Dibuja símbolos para representar características físicas y elementos sociales de tu localidad.

<b>Características físicas</b>				
<b>Elementos sociales</b>				

2. Elabora un croquis de tu localidad y usa los símbolos que dibujaste. Primero dibuja dónde se ubica tu casa y después agrega las características físicas y los elementos sociales que la rodean.

3. En equipo, comparen en qué se parecen y en qué son diferentes sus croquis.

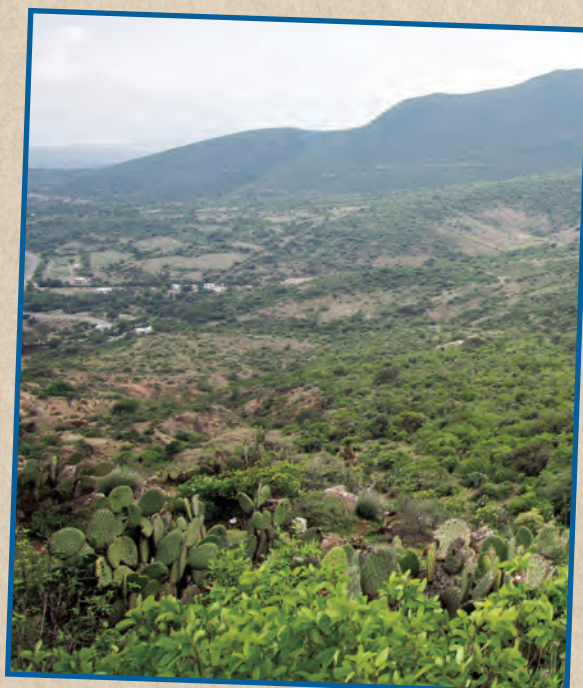
## Diferentes formas de vivir

Las características físicas de una localidad tienen relación con la forma en que las personas visten, comen, construyen sus casas, se transportan o trabajan. En una localidad de clima cálido la gente usa ropa ligera y sombrero, mientras que en la sierra, donde el clima es frío, se abrigan con chamarras, rebozos, sarapes y cobijas. ¿Cómo es en tu localidad?

Observa las imágenes de dos lugares del estado de Hidalgo y lee con atención.



**Real del Monte**, es un pueblo ubicado en las montañas. Los techos de las casas son de dos aguas para que, cuando llueva, el agua corra y no se encharque en las azoteas. Además, el frío y la neblina hacen que los pobladores se pongan ropa abrigadora.



**El Zethe, Tecozautla**, es un lugar semidesértico donde predominan las cactáceas y los huizaches. Las familias se dedican a la explotación de los bancos de piedra cantera para la construcción y decoración de casas. También los pobladores aprovechan la piedra para construir sus hogares.

1. En grupo, comenten las diferentes formas de vivir en cada localidad y cómo se relacionan con las características físicas.
  - a) Escribe una conclusión en tu cuaderno y compártela con el grupo.

2. Investiga con tus familiares qué relación tienen las características físicas con la forma de vivir en tu localidad.
  - a) Elige una característica física de tu localidad y elabora un ejemplo como los de la página anterior.

3. En equipo, comparen sus trabajos y escriban en su cuaderno las semejanzas y diferencias.

---

### Círculo para el bien común



Dialoguen acerca de cómo se relacionan las características físicas de un lugar con la forma de vida de las personas.

## El paisaje cambia

Lee el siguiente texto.

**S**oy la señora Nicolasa, vivo en Santa Catarina, aquí nació. Esta localidad se encuentra en el municipio de Acaxochitlán, en el estado de Hidalgo.

Mi lengua es el náhuatl, desde que era niña mi abuela me enseñó a bordar y a hacer tortillas y tamales para festejar a nuestros difuntos.



En el año 2000 fui a vender bordados a Pachuca y me quedé a vivir ahí. En esta ciudad, que es la capital del estado, conocí a otras personas que también llegaron de Santa Catarina.

De vez en cuando visito Santa Catarina, es más fácil llegar, ya que ahora hay más vías de comunicación y transporte público.

Actualmente, encuentro servicios que no había cuando era niña, como agua entubada, luz eléctrica, escuela y una clínica. Además, ya se ha pavimentado una parte del centro de la localidad.



1. En grupo, hagan una lista de los cambios que ha tenido Santa Catarina.

Los lugares cambian con el paso del tiempo. ¿Cómo ha cambiado tu localidad?

### No siempre fue así



1. Inviten al salón a un adulto mayor para que les cuente cómo ha cambiado la localidad. Elaboren preguntas de lo que quieren saber.



2. En grupo, comenten la información de los cambios de su localidad y dibujen.

● La localidad antes

●

●

●

●

---

● La localidad ahora

●

●

●

●

●

3. En equipo, compartan sus dibujos y completen lo que falta.

## Así es mi localidad

1. En grupo, elaboren un periódico mural en el que representen la vida de su localidad considerando las características y los elementos del paisaje. Realicen lo siguiente:
  - a) Tomen acuerdos para definir las secciones del periódico.
  - b) Organicen equipos para cada sección y decidan qué materiales van a utilizar: dibujos, fotos, recortes, folletos, mapas, croquis u objetos.
  - c) Incluyan textos y letreros acerca de las emociones que les produce pertenecer a su localidad (respeto, alegría, satisfacción, gratitud, responsabilidad, aprecio, admiración, entusiasmo u otras).
  - d) En equipo, armen sus secciones para integrarlas al periódico mural.
  - e) Decidan el título que le pondrán al periódico mural.
  - f) Peguen su mural donde puedan compartirlo con la comunidad escolar.
  - g) Al terminar su trabajo, comenten en grupo lo que aprendieron al elaborar el periódico mural.





## Mis nuevos aprendizajes

1. Observa las imágenes y explica por qué las personas se visten diferente en cada caso.



---

---

---

---

2. Completa el siguiente cuadro.

Mi localidad se llama: \_\_\_\_\_

Sus características físicas son:

Sus elementos sociales son:

3. Escribe tres cambios en el paisaje de tu localidad.

---

---

---

4. Dibuja un símbolo para representar lo que se indica:

Parque

Laguna

Biblioteca

Bosque

# Las familias de mi localidad

## Para empezar

1. Observa las imágenes.



2. Comenta con tus compañeros:

- ¿Qué actividades realizan las familias?
- ¿En tu familia realizan actividades parecidas?
- ¿Qué recuerdo especial tienes al observar lo que hacen estas familias?

## Actividades que hacemos en días de fiesta

Las familias de una localidad tienen celebraciones como parte de sus costumbres y tradiciones. En estas ocasiones las personas se visten de forma especial, bailan, cantan, juegan, preparan comida especial y conviven. ¿Qué suele hacer tu familia?

1. Dibuja lo que hace tu familia en una celebración.

**Nombre de la celebración:** \_\_\_\_\_

Comida que preparan

Canciones, bailes o juegos

Decoración de la casa

2. En grupo, comparen sus dibujos para encontrar las semejanzas y diferencias. Comenten sus hallazgos.

## Lo que cuentan las familias

Las personas conocen la comida, la música, las fiestas y los bailes de su localidad porque son parte de sus costumbres y tradiciones. Las niñas, los niños y jóvenes las aprenden por pláticas o cuando participan en ellas. ¿Cuáles son las costumbres y tradiciones en tu localidad?

1. Pide a un familiar que te cuente la historia de una costumbre o tradición y los cambios que ha tenido. Escribe tus hallazgos.

**Nombre de la costumbre o tradición:** \_\_\_\_\_

**Lugar donde sucede:** \_\_\_\_\_

¿Cómo era antes?

---

---

---

---

---

---

---

---

¿Cómo es ahora?

---

---

---

---

---

---

---

---

¿Qué ha cambiado?

---

---

---

---

---

---

---

---

¿Qué ha permanecido?

---

---

---

---

---

---

---

---

### Conoce más

Las familias pueden tener costumbres y tradiciones diferentes, eso las hace valiosas e importantes.



2. Dialoguen en grupo sobre por qué cambian las costumbres y tradiciones.

## Lugares y tradiciones

En las localidades hay costumbres y tradiciones que se celebran en fechas y lugares especiales por su significado o porque son adecuadas para la convivencia de las personas. ¿Qué sucede en tu localidad?

1. En grupo, completen el cuadro.

Costumbres y tradiciones	Lugares donde se realizan	Mes del año
1. Día de Muertos	1. Mi casa y el panteón	1. Noviembre
2. _____	2. _____	2. _____
3. _____	3. _____	3. _____
4. _____	4. _____	4. _____

### Imaginemos el croquis



1. Haz un croquis donde ubiques los sitios de tu localidad en los que se practican las costumbres y tradiciones; para esto, elige un punto de referencia (casa, escuela).

Dibuja símbolos para representarlos.

2. Elige un lugar lejano al punto de referencia y anota en tu cuaderno las indicaciones de cómo llegar a él. En equipo, compartan los recorridos que describieron.

## Costumbres y tradiciones

1. Lee el siguiente texto.

**Valentín Cardón Sánchez, ocho años.  
Lengua hñähñu**

**M**e llamo Valentín Cardón Sánchez, mi localidad se llama Santa Teresa Daboxtha del municipio de Cardonal, Hidalgo, donde vivimos aproximadamente trescientos habitantes, de los cuales gran parte habla la lengua hñähñu.



La forma de vestir de algunas personas es con ropa de algodón y mezclilla por el clima caluroso, aunque la vestimenta tradicional de manta no se ha perdido; en ocasiones especiales, las mujeres utilizan enaguas y blusas bordadas y se cubren la cabeza con un fino tejido de ixtle, y los hombres usan calzones y algodón.

Para nosotros, la fiesta más importante es la dedicada a Santa Teresa; la mayordomía organiza a la comunidad y entre todos ayudamos para celebrar la fiesta. Se ofrecen tamales, chinicuiles, escamoles y barbacoa de borrego o chivo.



La localidad pertenece a una región donde abundan los magueyes, los cuales se aprovechan para extraer el ixtle con el que se hacen diversos productos artesanales como ayates, bolsas, cepillos, aretes, diademas y tortilleros; sus pencas se usan para cocinar la barbacoa, también como techos de viviendas y para el fogón. De esta planta se obtiene el aguamiel para elaborar el pulque, que es la bebida tradicional de la región.

2. En equipo, comenten de qué habla Valentín en su relato.



En una localidad las familias tienen en común algunas formas de hablar, comer, vestir, pensar, trabajar y convivir. Estas costumbres y tradiciones las distinguen de las familias de otros lugares.

1. Pregunta a tus familiares y completa el cuadro.

Costumbres y tradiciones	Explica cómo son
Lenguas	
Fiestas	
Comidas	
Canciones, música y bailes	
Vestimentas	
Leyendas	
Otra	

2. En grupo, expliquen cómo participan en esas costumbres y tradiciones.



### Reto para descubrir

Identifica las principales fechas de celebración en tu localidad y haz un calendario en tu cuaderno. Compártelo con tus compañeros.



## No siempre fue así



1. Con el apoyo de un familiar, escribe lo que permanece o lo que ha cambiado en las costumbres y tradiciones de la localidad.

Nombre de la costumbre o tradición	
Lo que cambió	
Lo que permanece	

## Ciudadanía global



La Unesco está comprometida en garantizar la paz mundial mediante la mutua comprensión y respeto entre culturas, la no violencia y la formación de ciudadanos críticos e informados.

Nombre de la costumbre o tradición	
Lo que cambió	
Lo que permanece	



2. En grupo, comenten por qué cambian las costumbres y tradiciones. Escribe las conclusiones.

---

---

---

## Círculo para el bien común



Platiquen cómo pueden conservar sus costumbres y tradiciones.

## Conoce más

Las costumbres y tradiciones son prácticas de la localidad en las que todos participamos, nos identificamos con otros porque nos ayudan a convivir y recordar. Se transmiten de generación en generación y son una herencia de nuestros antepasados. Todos contribuimos a conservarlas.

## Difundamos nuestras tradiciones

Reconocer las costumbres y tradiciones que comparten las familias de la localidad contribuye a valorar lo que somos.

1. Organicen una exposición para presentar lo que aprendieron en esta lección. Para ello, realicen lo siguiente:
  - a) Reúnan textos, fotografías, dibujos y objetos (vestimenta, instrumentos musicales, utensilios) relacionados con las costumbres y tradiciones de su localidad.
  - b) Escriban textos sencillos sobre cada objeto en los que indiquen qué es, de qué material está hecho y para qué se usa en las costumbres y tradiciones.
  - c) Pónganse de acuerdo y organicen una exposición con los materiales elegidos.
  - d) Elaboren una invitación y carteles para difundir el evento.
  - e) Reciban a los invitados y guíenlos en la exposición.



2. Al finalizar la exposición escribe en tu cuaderno la importancia de conservar las costumbres y tradiciones de tu localidad.

## Mis nuevos aprendizajes

1. Completa los enunciados:

a) La costumbre o tradición de mi localidad en torno a la cual todos nos reunimos es...

---

b) De mi localidad la costumbre o tradición que más me gusta es...

---

c) Es importante difundir las costumbres y tradiciones de mi localidad porque...

---

---

2. Dibuja una historieta de la costumbre o tradición de tu localidad que más te gusta.


3. ¿Qué cambios ha tenido con el paso del tiempo la costumbre o tradición que dibujaste?

---

---



# Los trabajos en mi localidad

## Para empezar

1. Lee la noticia.

### LA BELLA AIROSA

Diario digital

Pachuca, 25 de noviembre de 2015

#### ¿Un empleo sólo de hombres?

Antonia Pérez Mezquite, jefa de familia. Su comunidad se encuentra muy cerca de una laguna; al igual que los hombres, sale de madrugada a colocar redes en la laguna para atrapar peces y luego venderlos en el mercado.

Ella es la única mujer que ha entrado a la cooperativa. Se pensaba que estar en la cooperativa era sólo para hombres, pero Antonia Pérez Mezquite nos ha demostrado que no es así.



Ahora, las mujeres pueden hacer cualquier trabajo que antes se consideraba únicamente para hombres.

2. En grupo, comenten:
  - a) ¿Qué habilidades requiere un trabajo como el de Antonia?
  - b) ¿El trabajo que realiza es interesante?, ¿por qué?
  - c) ¿Por qué es necesario hacer este trabajo?

## Las personas trabajan

Decimos que una persona trabaja cuando hace tareas que requieren esfuerzo tanto físico como mental y recibe un salario. Existe una gran variedad de trabajos, como la alfarería, carpintería, peluquería, herrería, ingeniería, veterinaria, enfermería y agronomía.

1. En equipo, observen las imágenes y escriban el nombre del trabajo que realizan las personas.



2. En grupo, comparen sus respuestas y expliquen qué hacen las personas de las imágenes.

## Los trabajos en mi localidad

El trabajo que realizan las personas es para satisfacer necesidades como alimentación, vivienda, vestido, educación, salud y transporte.

¿Qué trabajos realizan las personas de tu localidad?

1. En equipo, elijan un trabajo de su localidad y completen lo siguiente:

Nombre del trabajo: _____	
Producto o servicio que ofrece:	Dibuja el trabajo elegido
Materiales que utiliza:	



2. En grupo, compartan lo que escribieron y comenten los beneficios de estos trabajos para los habitantes de la localidad. Escriban en su cuaderno una conclusión.
3. Investiga con un familiar cuatro trabajos que se realicen cerca de tu casa. Registra en el cuaderno quiénes los desempeñan y los lugares donde los llevan a cabo. Guarda el resultado de tu investigación para la siguiente clase.

## Imaginemos el croquis



Conocer los lugares donde las personas realizan su trabajo en la localidad es útil, ya que cuando los necesitemos sabremos encontrarlos. Los croquis nos ayudan a ubicarlos. Trabajemos en ello.

1. Con la información que investigaste traza un croquis.
  - a) Marca tu casa y tómalala como referencia.
  - b) Dibuja las calles, los caminos, el parque y otros elementos cercanos a tu casa.
  - c) Ubica los cuatro lugares donde las personas realizan los trabajos que investigaste. Dibuja un símbolo que represente a cada uno.



2. Elige un trabajo que hayas ubicado en el croquis. Traza el recorrido para ir desde tu casa hasta ese lugar.
3. En grupo, comparen sus croquis e identifiquen los lugares donde se realizan los trabajos de la localidad.

## Cómo se trabaja en mi localidad

Recuerda que el trabajo es tan variado como lo permiten las características físicas y los elementos sociales de cada lugar. Gran parte del pueblo hñähñu de la localidad del Pañhe en Tecozautla, Hidalgo, se dedica, entre otras cosas, al trabajo de la obsidiana para elaborar objetos decorativos.

¿Cómo trabajan la obsidiana los artesanos?



> Recolectan la obsidiana negra.



> Cortan las piezas en diferentes tamaños.



> Forman diversas figuras.



> Pulen las piezas.

> Logran el trabajo final.



Como puedes ver, para elaborar una pieza de obsidiana se siguen diferentes pasos: desde recolectar la obsidiana hasta obtener el producto final, es decir, se sigue un proceso. Los artesanos hñähñu pueden dedicar muchas horas para obtener una pieza de trabajo fino.



1. En grupo, comenten cuál es el principal elemento natural que se aprovecha para crear los objetos y las figuras.



## Reto para descubrir



En tu localidad se elaboran diversos productos con distintos materiales.

1. Anota qué productos se elaboran.

---

---

2. Elige un producto e investiga cómo es el proceso para elaborarlo.  
Si es posible, llévalo al salón para que lo observen todos.

Nombre del producto: \_\_\_\_\_

Materiales de los que está hecho:

---

---

Dibuja el proceso de elaboración:

3. Comparte con el grupo el proceso que dibujaste y comenta lo que aprendiste.



## No siempre fue así

A través del tiempo, con la creación de nuevas herramientas y tecnologías, algunos trabajos se transforman, otros desaparecen o surgen nuevos. Hace muchos años existieron escribanos, soldadores de cubetas y encendedores de faroles, pero hoy han desaparecido. Otros se transformaron como el cochero, el panadero, el zapatero y la hiladora.



1. Pregunta a personas de tu familia acerca de los trabajos de tu localidad.

a) Trabajos que han desaparecido:

---

b) Nuevos trabajos:

---

c) Un trabajo que permanece, pero que se ha transformado en la forma de realizarlo:

---

d) Completa el siguiente cuadro:

Así se hacía antes	Así se hace ahora

2. En equipo, comenten por qué cambia la forma de realizar los trabajos y escriban las conclusiones en su cuaderno.

## La feria del trabajo

Los habitantes de un lugar cubren diversas necesidades para vivir; por ejemplo, necesitan quien despache gasolina, vacune borregos, repare una lavadora o cure enfermos.

1. En grupo, organicen una feria para dar a conocer los trabajos de la localidad.
  - a) Hagan una lista de los trabajos que existen.

Trabajos de la localidad	
■	■
■	■
■	■
■	■
■	■

2. Elige el trabajo que más te guste, imagina cómo lo harías y elabora un anuncio para ofrecer tus productos o servicios a los vecinos.
3. Organicen la feria del trabajo, inviten a familiares y a otros grupos de la escuela para presentar sus anuncios y explicar en qué consiste cada uno.



## El trabajo que me gusta

Durante su vida, cada persona se dedica a realizar trabajos por diferentes motivos. A ti, ¿qué trabajo te gustaría realizar?

1. Pide a un familiar que te acompañe para platicar con una persona que desempeña el trabajo que te interesa. Pregúntale: ¿qué hace?, ¿cómo lo hace?, ¿cómo es el lugar donde trabaja?, ¿cuál es su horario?, ¿con quién trabaja?, ¿a quiénes sirve el trabajo que realiza?
2. Con la información que obtuviste escribe una carta a un amigo en la que describas cómo es el trabajo que te gustaría realizar.



### Conoce más

Las niñas y los niños no deben realizar ningún trabajo que afecte sus derechos y su desarrollo integral.

A large, rectangular area with horizontal lines, intended for students to write their letters. The area is light beige with a subtle pattern and is bordered by a blue vertical bar on the right side.

3. En grupo, lean las cartas que escribieron.



### Círculo para el bien común

Dialoguen sobre la importancia del derecho al trabajo y su libre elección.

## Mis nuevos aprendizajes

Es momento de compartir tus conocimientos con la comunidad. Te proponemos que presentes una obra de teatro guiñol sobre los trabajos de la localidad.



- a) En equipo, elijan un trabajo de la localidad.
- b) Consideren hablar acerca de lo siguiente:
  - En qué consiste y quiénes lo realizan.
  - Cuáles son los materiales y herramientas que se utilizan.
  - Qué beneficios aporta a los demás.
- c) Decidan los personajes y ensayen los diálogos.
- d) Elaboren los títeres y la escenografía con materiales sencillos.
- e) Inviten a sus familiares y a otros grupos a la presentación de su obra de teatro.



# Nos organizamos en mi localidad

## Para empezar

1. Lean el texto y comenten.

### Los hidalguenses conservan el maguey, planta milenaria

**H**abitantes de varias localidades de Apan, Almoloya y Tepeapulco se encuentran realizando esfuerzos importantes para la conservación y el cuidado del maguey, planta milenaria que crece principalmente en lugares fríos.

Los vecinos cuidan los magueyes hasta que es tiempo de sembrarlos en los límites de los terrenos o todos juntos para su mejor crecimiento. De esta manera, se ha procurado rescatar y conservar esa planta milenaria.

Esto se ha logrado con el esfuerzo de las autoridades locales, municipales y del gobierno estatal.



- a) ¿Qué lograron los pobladores de estos tres municipios?
- b) ¿Por qué lo lograron?
- c) ¿En tu localidad, qué han hecho para proteger la naturaleza?

## La organización en la familia y en la escuela

En la familia, la escuela y la localidad, las personas se organizan para resolver problemas comunes y vivir mejor, por lo que requieren comunicarse, participar y respetar reglas y acuerdos.



1. Escribe una actividad de tu casa que necesite de la organización familiar.

---

2. Completa el siguiente cuadro:

¿Quiénes participan?	¿Cómo participan?

3. En equipo, compartan su trabajo y escriban por qué es necesaria la participación de los integrantes de la familia.

---

---

---

En la escuela también necesitamos organizarnos para llevar a cabo las actividades cotidianas.



4. Dibuja una actividad de tu escuela en la que participes de manera organizada.

Nombre de la actividad: \_\_\_\_\_

5. Escribe qué acuerdos necesitan para realizar esa actividad.

---

---

---

---

6. En grupo, comenten qué pasa si alguien no quiere participar en las actividades.



## Formas de organización en la localidad

Las personas de la localidad tienen varias formas de organizarse de acuerdo con su historia, sus usos y costumbres, las necesidades que han de cubrir y el tipo de problemas que deben resolver.

Algunas de ellas son:



› Comisión de participación comunitaria



› Cooperativa



› Asamblea de ejidatarios

Por ejemplo, en la localidad Santa Catarina, Acaxochitlán, Hidalgo, los caminos son de terracería y en la temporada de lluvia la maleza crece a un lado del camino, provocando que el terreno se encharque. Los habitantes se organizaron en faena, que es el trabajo comunitario, y después de reunirse acordaron lo siguiente:

- Salir en cuadrillas muy temprano a cortar la hierba que crece.
- Tapar los hoyos que se hacen en el camino por el agua de la lluvia.
- Quitar las piedras que caen en el camino por los derrumbes.

1. En equipo, comenten: ¿qué organizaciones hay en su localidad?, ¿qué problemas han tratado de solucionar?
  - a) Escriban las conclusiones en su cuaderno.



## Otros lugares

En algunos pueblos originarios de México existen formas de trabajo comunitario como el *tequio*, que consiste en la participación de todos los habitantes para el mantenimiento y cuidado de espacios comunes en la localidad.

## Acuerdos y desacuerdos

En toda organización pueden surgir diferentes opiniones, propuestas, ideas o conflictos que impidan solucionar eficazmente los problemas. El mayor logro de una organización es que, mediante el diálogo, se tomen acuerdos para el bien común.

### 1. En grupo, realicen la siguiente actividad:

#### a) Problema

- Imaginen que son pobladores de Santa Catarina en la organización de la faena para limpiar los caminos de hierba y evitar que se encharquen. Un grupo pide iniciar por el camino de entrada a la localidad y otro solicita que primero se limpie el camino que va hacia el centro.  
¿A cuál grupo apoyarías?

#### b) Debate

- Organicen un debate. Dividan al grupo en dos equipos: uno defenderá la propuesta de limpiar primero el camino de entrada a la localidad y el otro que se trabaje primero el camino que va al centro.
- Elijan a una persona que dé la palabra.
- Cada equipo dialoga y escribe sus argumentos a favor de su propuesta y en contra de la otra.
- Escuchen los argumentos de cada equipo.
- Escríbanlos en el pizarrón.
- Lleguen a un acuerdo entre todos.



### 2. En grupo, comenten qué hicieron para llegar a un acuerdo. Escribe una conclusión en tu cuaderno.

## Un problema en mi localidad

La mayoría de las localidades tienen problemas comunes como la inseguridad y la falta de espacios recreativos, pavimentación, transportes, recolección de basura, escuelas, entre otros. Para buscar soluciones los habitantes se organizan con o sin apoyo de las autoridades.



1. En grupo, escriban tres problemas de su localidad y comenten sus consecuencias:

Problemas de la localidad	Consecuencias
1	
2	
3	

2. En equipo, comenten cómo afectan esos problemas a las personas de la localidad.

Visita la biblioteca



¿Quieres conocer cuál es el problema que tiene Paco? Busca el libro *Nuestra calle tiene un problema*, de Ricardo Azevedo, en la Biblioteca Escolar.

3. En grupo, decidan cuál de los problemas que identificaron necesita resolverse de forma inmediata.

---

4. En grupo, comenten en qué consiste el problema y cómo podría resolverse.

5. Utiliza palabras y dibujos para contar el problema y buscar su solución. Observa el ejemplo y en el recuadro de abajo realiza tu propuesta.

En mi localidad, cuando  mucho se inundan las calles

y las  . Entonces, las  se

organizan para ayudar.



### Círculo para el bien común

Dialoguen acerca de la importancia de participar para resolver problemas comunes.

## Reto para descubrir



La organización de los habitantes no siempre es suficiente para solucionar los problemas de la localidad. Existen autoridades responsables de atender necesidades como el suministro de agua, la instalación y el mantenimiento del drenaje o la electricidad, así como brindar atención ante desastres.

1. Pide a un familiar que te platique acerca de un problema que se haya resuelto con la intervención de las autoridades responsables:



**Problema que se resolvió:** \_\_\_\_\_

Autoridades que participaron:

---

---

---

---

¿Qué hicieron?

---

---

---

---

---

---

---

---

---

---

2. En grupo, compartan su trabajo y comenten sobre los problemas que se han resuelto con la intervención de las autoridades.



3. Pide a un familiar que te narre su recorrido para llegar desde su casa hasta la oficina de las autoridades de gobierno cuando debe hacer una petición o un trámite, por ejemplo, solicitar agua potable, drenaje, iluminación o seguridad, entre otros servicios.

Pregunta a qué lugar fue, el recorrido que siguió y cuánto tiempo tardó en llegar.



### Derecho al agua

El agua dulce es uno de los recursos naturales más importantes de la humanidad. Está presente en todas nuestras actividades y es una fuente fundamental de bienestar. El acceso al agua es un derecho que los gobiernos deben garantizar.

Lugar:

---

Recorrido:

---



---



---



---



---



---



---



---



---



---



---



---



---



---

Tiempo:

---



### Conoce más

Las personas, al organizarse, cooperan, colaboran, apoyan y logran tener una responsabilidad compartida.

4. En equipo, comparen su trabajo y platiquen acerca de los asuntos que se atienden en las oficinas de las autoridades.

## Mis nuevos aprendizajes

1. Elabora un tríptico con textos, dibujos e imágenes relacionados con la organización en la familia, la escuela y la localidad.
2. Observa los temas que puedes tratar:



3. ¿Qué requieren las personas para organizarse y resolver problemas?

---

---

4. ¿Cómo te sientes cuando participas en la organización de tu escuela?

---

---

# Mi localidad en el municipio

## Para empezar

1. Observa el siguiente mapa:



2. En grupo, comenten:
  - a) ¿Qué representa el mapa?
  - b) ¿Qué representan los símbolos?



## El municipio donde vivo

Los municipios son cada una de las 84 partes en que se divide políticamente el territorio de Hidalgo. Cada uno está integrado por varias localidades en las que viven y se organizan sus habitantes. ¿Sabes a qué municipio pertenece tu localidad?



Para saberlo, realiza lo siguiente:

1. Investiga con tus familiares.

› Atlapexco

Nombre del municipio al que pertenece mi localidad: \_\_\_\_\_

Localidad donde se encuentra la cabecera municipal: \_\_\_\_\_

Nombre de mi localidad: \_\_\_\_\_

Localidades cercanas a la mía:

---

---

---

---

---

---

---

---

---

---

---

---

---

---

---

---

---

---

---

---

---

---

---

---

Lugares importantes de mi municipio:

---

---

---

---

---

---

---

---

---

---

---

---

---

---

---

---

---

---

---

---

---

---

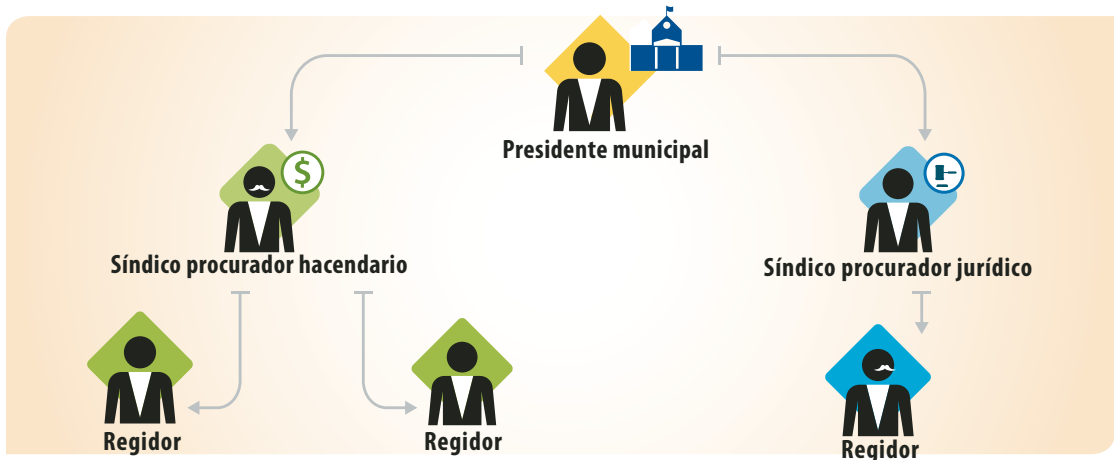
---

---

2. En grupo, compartan la información que recabaron y comenten sus hallazgos. Si es necesario, complementen su lista.

En una de las localidades del municipio se establece el gobierno municipal.

El gobierno municipal o ayuntamiento está integrado por personas que fueron elegidas para gobernar.



El gobierno municipal hace posible el acceso a servicios públicos como:

- Agua potable y alcantarillado.
- Alumbrado.
- Limpieza de las calles.
- Mercados.
- Panteones.
- Calles y carreteras.
- Parques y jardines.
- Seguridad.




1. En grupo, comenten qué servicios proporciona el municipio a su localidad.
  - a) Escriban una carta al presidente municipal para solicitar los servicios que faltan.

## Imaginemos el croquis



1. Realiza lo siguiente con apoyo de tu maestro:

-  a) Utiliza el material recortable 1, "División política del estado de Hidalgo", página 165, para dibujar el contorno del municipio donde vives.
- b) Dibuja la silueta del municipio en una hoja blanca. No olvides agregar la rosa de los vientos.
- c) Ubica con símbolos:
- Tu localidad.
  - Dos localidades cercanas a la tuya.
  - La cabecera municipal.
  - Un lugar importante del municipio.

2. Escribe qué lugares ubicaste en tu municipio.

En el norte: \_\_\_\_\_

En el sur: \_\_\_\_\_

En el este: \_\_\_\_\_

En el oeste: \_\_\_\_\_

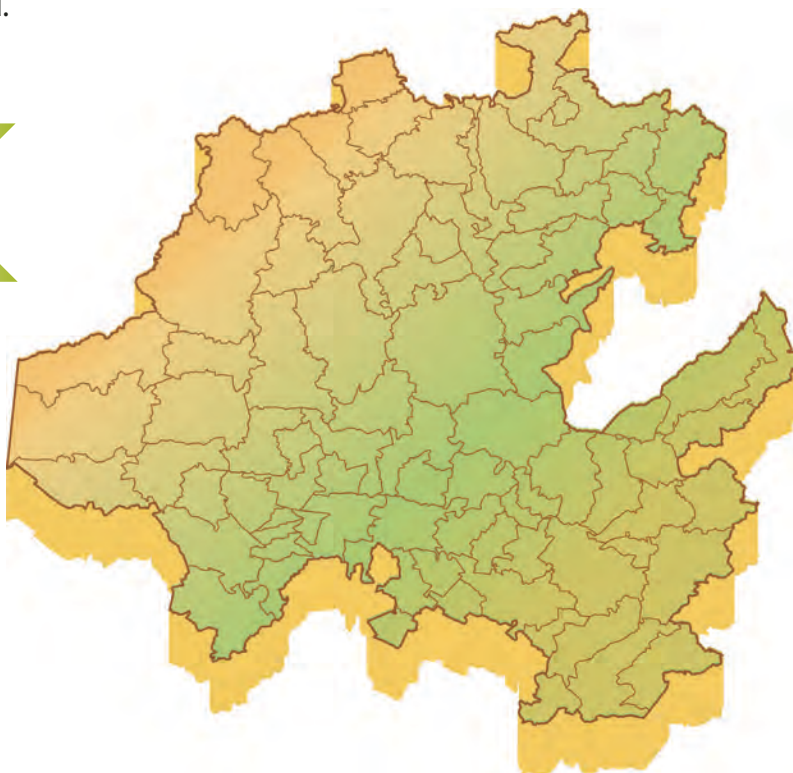
3. En grupo, comenten en qué parte del municipio se encuentra ubicada su localidad.

### Conoce más

La rosa de los vientos indica los puntos cardinales: Norte, Sur, Este y Oeste.



**Estado de Hidalgo**



## Lugares con historia en mi municipio

### 1. Lee lo siguiente:

El centro histórico de Tizayuca, que se encuentra en el estado de Hidalgo, se localiza entre la avenida Hidalgo y la calle Jiménez. Éste es un lugar con historia y que ha cambiado a lo largo del tiempo.

En 1569 se construyó la parroquia del Divino Salvador, su fachada está formada por tres grandes arcos.



En 1985 se edificó el actual palacio municipal con un gran jardín como explanada.

En 1996 se construyó el DIF municipal, cambiando la imagen del centro de Tizayuca.



### 2. En grupo, comenten:

- ¿Qué cambios ha tenido ese lugar a través del tiempo?
- Calculen cuántos años han pasado desde la construcción del palacio municipal a la fecha.

## Reto para descubrir



1. Investiga acerca de lugares importantes para la historia de tu municipio y elige uno. ¿Qué hay en ese lugar?, ¿por qué las personas lo recuerdan?, ¿qué sucedió?, ¿cuándo sucedió?, ¿quiénes participaron?  
a) Escribe en tu cuaderno tus hallazgos y compártelos con tu grupo.
2. Investiga cuáles son algunas construcciones y monumentos importantes de tu municipio y el año en que se construyeron. Completa el cuadro.

Construcción o monumento	Localidad donde se ubica	Año de construcción

3. En equipo, calculen los años de antigüedad de cada construcción o monumento. Escriban sus resultados en el cuaderno y respondan cuál es el más antiguo y por qué.
4. En grupo, comparen sus resultados. Ordenen por nombre y año las construcciones y monumentos del más antiguo al más reciente. Escribanlo en la siguiente línea de tiempo:



### Otros lugares



En el municipio de Cholula, Puebla, existen algunas construcciones importantes como la Pirámide, el Convento de San Gabriel, el Museo Regional de Cholula y el gran mercado Cosme del Razo.

## Lugares para la convivencia en mi municipio

En los municipios existen espacios públicos destinados al disfrute y la convivencia de los habitantes, como plazas cívicas, quioscos, parques, lagunas, presas, casas de cultura, canchas, teatros, zoológicos y otros.



1. Investiga qué lugares hay para la convivencia en tu municipio. Completa el cuadro:

Lugar de convivencia	Actividades que se realizan

2. Pide a tu maestro que te ayude a localizar, en el dibujo del municipio que realizaste, dónde se ubican tres lugares para la convivencia y dibuja símbolos para representarlos.



### Círculo para el bien común

Comenten sobre la importancia de que existan espacios públicos para convivir.

## Mis nuevos aprendizajes

1. ¿En qué municipio vives?

---

2. Tres localidades de mi municipio son:

---

---

---

3. Representa con símbolos tres lugares importantes de tu municipio.

Nombre del lugar			
Símbolo			

4. En el municipio de Tula existen estas construcciones. Numéralas del 1 al 4, de la más antigua a la más reciente.



> Catedral de San José, Tula (1553)



> Atlantes de Tula (900-1150)



> Antigua estación del Ferrocarril (1889)



> Mercado Felipe Carbajal Arcia (1949)



# Evaluación

1. Dibuja los símbolos que faltan en el siguiente croquis.



2. En el croquis, ¿cuáles son elementos sociales?

---

3. ¿Qué características físicas están representadas en el croquis?

---

4. Escribe el nombre de un trabajo de tu localidad que haya desaparecido.

---

5. Anota por qué ya no existe ese trabajo.

---

6. Registra tres costumbres o tradiciones de tu localidad.

---





7. Elige una costumbre o tradición de tu localidad y completa lo que se te pide.

<b>Escribe su nombre:</b> _____	
Describe cómo se practicaba cuando tus padres eran niños.	
¿Cómo se practica ahora?	
¿Qué ha cambiado?	

8. Marca con una ✓ la casa más antigua.



a) Responde: ¿cómo sabes que es la más antigua?

---

---

9. Escribe un problema de tu localidad que se resuelve con la organización de las personas.

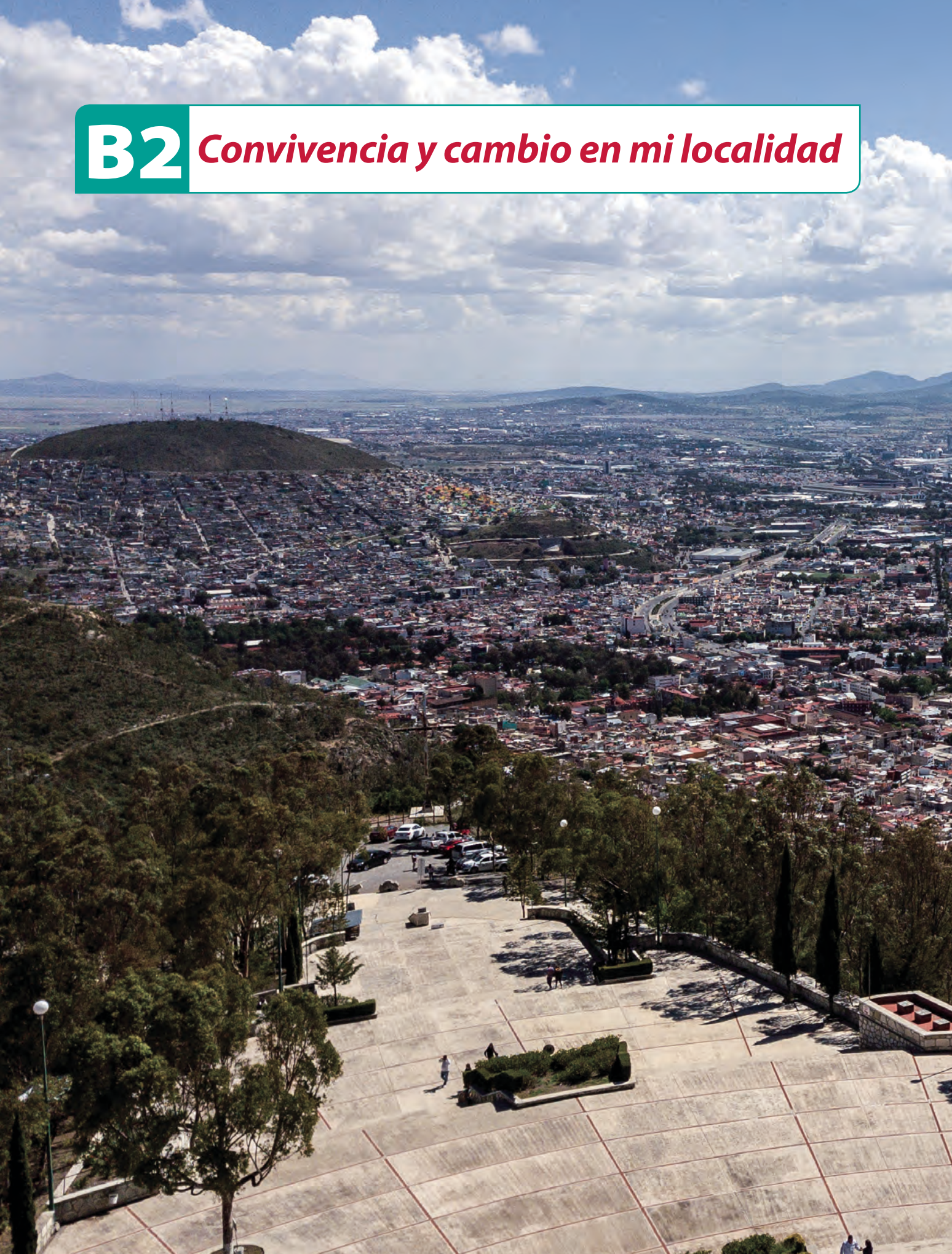
---

10. ¿Qué conviene hacer cuando una persona no quiere participar para resolver un problema?

---

**B2**

*Convivencia y cambio en mi localidad*





Al paso del tiempo tu localidad se ha transformado debido a las actividades humanas y los fenómenos naturales. Las personas que viven en ella forman grupos de convivencia para compartir actividades que les gustan, cuidar el medio ambiente o actuar ante situaciones de riesgo.

¿De qué manera participas?

Municipio de Pachuca de Soto >

# Mis grupos de convivencia

## Para empezar

1. Lean la siguiente noticia:

### EL ARMADILLO

Diario digital

#### Arranca la exhibición de bandas de viento en la comunidad de San Andrés Chichayotla, Calnali, Hidalgo

Andrea tiene trece años y forma parte de una de las bandas que participarán este año en el evento tradicional que se celebra en San Andrés Chichayotla, Calnali. En una entrevista exclusiva para este medio narró que desde muy pequeña aprendió a llevar la música en el corazón, pues varios integrantes de su familia han pertenecido a estas agrupaciones típicas donde se integran personas desde los diez años.

Además, señaló que, "con el fin de preservar nuestras tradiciones, colaboramos alegres en esta exhibición. Nos reunimos a ensayar tres veces a la semana por las tardes en casa del tío Javier, que nos enseña y ayuda a perfeccionar las canciones que se nos dificultan. Me enorgullece ser parte de un grupo en el que convivimos y disfrutamos de un interés común: el amor por la música de nuestra región".



2. En grupo, comenten:
  - a) ¿Qué les gustó de la historia de Andrea?
  - b) A ustedes ¿qué les agrada hacer en grupo?
  - c) ¿Qué sí y qué no les gusta hacer con sus amigos?

Pertenece a una familia, a un grupo de amigos o vecinos. Con ellos realizamos actividades comunes, nos divertimos, aprendemos a convivir, nos sentimos unidos e identificados.



› Familia



› Grupo de danza



› Grupo de amigos



› Banda de música

**3. Escribe a qué grupos perteneces tú:**



**Otros lugares**



En la plaza central del puerto de Veracruz se reúnen distintos grupos de personas a quienes les gusta bailar danzón.

a) En equipo, comenten a qué grupos pertenecen y por qué les gusta participar en ellos.

## Grupos de pertenencia

### 1. Lee la historia de Luis:

**S**oy Luis, mi localidad se llama Los Ángeles y se ubica en el municipio de Alfajayucan, Hidalgo.

Recuerdo que mi abuelo contaba historias muy antiguas cuando bajábamos al río. Ahora, soy parte de un grupo de exploradores de mi comunidad, donde cuento a los visitantes las mismas historias que mi abuelo me narraba; cada vez que lo hago me acuerdo de él y me hace feliz.

Me gusta mucho mostrar a los visitantes mi comunidad, y junto con mi mamá, mis tíos y otros amigos proponemos los lugares para recorrer.

Se puede decir que conozco mi localidad como la palma de mi mano y hasta sé cuál será el estado del tiempo durante el día con tan sólo ver el cielo, eso también me lo enseñó mi abuelo.



Así como Luis pertenece a los exploradores, tú perteneces a diferentes grupos.

### 2. En equipo, comenten qué sienten al ser parte de un grupo, elaboren carteles donde escriban sus opiniones y colóquenlos en un espacio del salón.

## Adivina, adivinador

1. En equipo, encuentren la respuesta para cada adivinanza.



Acordamos y pateamos para a la meta llegar entre goles y chutazos nos vamos a coronar.

¿Qué grupo es?

---



Coloridos los vestuarios combinan al zapatear danzando nos coordinamos para juntos celebrar.

¿Qué grupo es?

---



Toque y toque van entrando la trompeta y el violín que alegres van entonando canciones para el festín.

¿Qué grupo es?

---

a) Elaboren adivinanzas acerca de los grupos a los que pertenecen.

2. En grupo, jueguen a encontrar las respuestas de sus adivinanzas.

Visita la biblioteca



¿Quieres saber lo que hicieron un futbolista retirado y un grupo de niños para sanar a un ave herida? Lee *Suerte de colibrí*, de Germán Machado, en la Biblioteca de Aula.

## Mi grupo de convivencia preferido

Cuando perteneces a diferentes grupos, es probable que alguno sea tu favorito porque te sientes a gusto y las actividades son divertidas e interesantes o porque tienes amigas y amigos.

1. Elige uno de los grupos a los que perteneces y completa:

¿Cuál es el grupo al que perteneces? \_\_\_\_\_

¿Por qué lo prefieres?	¿Quiénes lo integran?	¿Dónde y cuándo se reúnen?	¿Qué objetos y ropa utilizan?	¿Qué reglas tienen?

2. Escribe lo que haces en tu grupo de convivencia en un día de reunión.

- \_\_\_\_\_
- \_\_\_\_\_
- \_\_\_\_\_
- \_\_\_\_\_
- \_\_\_\_\_
- \_\_\_\_\_
- \_\_\_\_\_
- \_\_\_\_\_



3. En equipo, compartan su texto y comenten si les gustaría integrarse a uno de los grupos de sus compañeros.



## Lugares de reunión

Conocer la ubicación de los lugares en los que te reúnes te permite llegar a tiempo, informar a otros dónde estás o invitar a familiares y compañeros a participar en las actividades.


### Imaginemos el croquis



1. Elige tres grupos a los que perteneces.
2. Dibuja un símbolo para representar el lugar donde se reúne cada grupo.

3. Elabora un croquis para ubicar los lugares de reunión de los grupos partiendo de tu casa.



4. Señala el trayecto que sigues desde tu casa hasta los lugares donde te reúnes. Utiliza marcas como las siguientes: .



## No siempre fue así

1. Platica con un adulto de tu familia y pregúntale a qué grupos pertenecía cuando era niño.

Grupos a los que pertenecía:

---

2. Pídele que te cuente una anécdota del grupo al que pertenecía, por ejemplo, una experiencia emocionante, graciosa, sorprendente y que le guste recordar. Escríbela y haz un dibujo.

Texto

---

---

---

---

---

---

---

---

---

---

---

---

---

---

---

---

---

---

---

---

---

---

---

---

---

Dibujo

3. En grupo, compartan sus textos y comenten acerca de los grupos de pertenencia de antes y ahora. ¿Qué ha cambiado?



## Círculo para el bien común

Comenten acerca de la importancia de respetar las reglas para convivir con las personas del grupo al que pertenecen.

# Lugares de recreación

En las localidades existen lugares que ofrecen actividades artísticas, deportivas y culturales para las personas. Veamos cuáles hay en tu localidad y municipio.

## Reto para descubrir



1. Con apoyo de un familiar, investiga qué lugares de recreación existen en tu localidad y municipio.

**Nombre del lugar:** \_\_\_\_\_

¿Qué actividades se llevan a cabo?

**Nombre del lugar:** \_\_\_\_\_

¿Qué actividades se llevan a cabo?

**Nombre del lugar:** \_\_\_\_\_

¿Qué actividades se llevan a cabo?



2. En grupo, comenten qué otro lugar de convivencia les gustaría que hubiera en su localidad y municipio.

## Organicemos grupos

La escuela es un lugar adecuado para la formación de grupos de convivencia a partir de intereses comunes.



### Conoce más

Las personas organizamos grupos y pertenecemos a ellos porque compartimos los mismos gustos y las mismas actividades, como jugar, leer o bailar. Existen grupos a los que no pertenecemos porque sus integrantes tienen gustos e intereses diferentes a los nuestros. La diversidad de grupos permite que cada quien elija el que prefiera.

1. En equipo, elaboren una lista de nuevos grupos que es posible organizar en la escuela.
  - a) Elijan tres que les gustaría organizar con sus compañeros. Escríbelos.  

---

---

---
  - b) Intégrate al grupo en el que deseas participar.
  - c) Organicen con el grupo las actividades, los materiales, el lugar de la escuela y el horario para realizarlas.

## Mis nuevos aprendizajes

1. Elabora un tríptico acerca de lo que haces en tu grupo de convivencia favorito.
  - a) El siguiente es un esquema para que elabores tu tríptico.



2. En cada página escribe lo que se sugiere en el esquema. Ilustra tu tríptico con dibujos.
3. En grupo, intercambien sus trípticos, léanlos y hagan sugerencias para mejorarlos.
4. Escribe en tu cuaderno qué harías para mejorar tu tríptico a partir de las sugerencias.



# Mi localidad cambia

## Para empezar

Imágenes de la ciudad Cooperativa Cruz Azul en diferentes épocas.



1. Observa las imágenes y comenta en grupo.
  - a) ¿Cómo es el paisaje en cada imagen?
  - b) ¿En qué se parecen y en qué son diferentes?
  - c) ¿Qué cambios tuvo ese lugar a través del tiempo?

1. Observa la imagen.



2. Imagina que eres habitante de esta localidad y que fuiste testigo de los cambios que tuvo a través del tiempo. Dibuja elementos que expresen cambios en el paisaje.



3. En equipo, comparen su dibujo y comenten:  
a) ¿Qué elementos agregaron?  
b) ¿Por qué los dibujaron?

## Cambios en mi localidad

Las personas realizan actividades para satisfacer sus necesidades, por ejemplo, cultivan la tierra, trazan calles y caminos; construyen granjas, casas, escuelas, mercados y hospitales. Esas actividades transforman el paisaje.

1. Investiga en diferentes fuentes de información cómo eran los lugares donde ahora están tu casa y la escuela.

a) Lugar donde está tu casa. Dibuja.

Antes	Ahora

b) Lugar donde está tu escuela. Describe.

Antes	Ahora
<input type="radio"/>	
<input type="radio"/>	
<input type="radio"/>	
<input type="radio"/>	
<input type="radio"/>	
<input type="radio"/>	
<input type="radio"/>	

2. En equipo, comenten cómo se transformaron los paisajes donde se construyeron sus casas y la escuela de la localidad.



## Servicios que cambian el paisaje

Al incrementarse el número de personas en la localidad se introducen servicios públicos como electricidad, agua potable, drenaje, alumbrado, transporte y pavimentación, los cuales provocan cambios en el paisaje.



No siempre fue así



1. Observa en el recorrido de tu casa a la escuela los servicios públicos que hay en tu localidad. Regístralos en tu cuaderno.
2. Comparte tus hallazgos con el grupo y contrasta la información que obtuviste.
3. En equipo, elijan un servicio público e indaguen con un adulto mayor cuándo y cómo llegó ese servicio a su localidad.
  - a) Ilustra la información con fotografías, periódicos y revistas.
  - b) Presenten al grupo el resultado de la investigación.
4. En grupo, comenten qué ha cambiado en el paisaje de su localidad por la introducción de servicios públicos.

5. Escriban una noticia para dar a conocer los cambios en el paisaje de su localidad debidos a la introducción de servicios públicos.  
a) Para organizar la información completa lo siguiente:

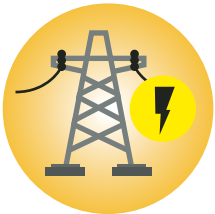
¿Qué ocurrió?

¿Cuándo fue?

¿Dónde aconteció?

¿Por qué pasó?

¿Cómo sucedió?



6. Escribe el borrador de tu noticia y revísala en pareja para mejorarla.

Blank writing area with horizontal lines and circular markers on the left side.

En el periódico mural o en un espacio de tu escuela expongan sus noticias para informar a la comunidad escolar sobre los cambios en el paisaje de la localidad.



### Círculo para el bien común

Comenten por qué es necesario que las personas cuenten con servicio de agua potable y que hagan un uso responsable de ella.

## Servicios para el bienestar

Además de agua potable, electricidad y drenaje, en la localidad hay otros servicios que requieren las personas para vivir mejor como educación, salud y recreación.

### Reto para descubrir



1. Observa las imágenes y escribe qué servicio se proporciona en cada una.



- a) En equipo, comenten cuáles de estos servicios hay en su localidad.

2. Escribe cómo contribuyen al bienestar de las personas los siguientes servicios.

Servicios	Bienestar que proporcionan
Educación	
Salud	
Recreación	

3. En grupo, comenten qué servicios hacen falta en el lugar donde viven.

## Afectaciones al medio ambiente

Las actividades humanas buscan el bienestar de las personas. Algunas, además de cambiar el paisaje, afectan y contaminan el medio ambiente (suelo, agua, aire y seres vivos) con sustancias tóxicas y basura.

1. En equipo, observen las siguientes imágenes. Comenten, en cada caso, cómo afectan el medio ambiente.



2. Identifiquen tres actividades que realizan las personas de su localidad que afectan el medio ambiente.

- a) \_\_\_\_\_
- b) \_\_\_\_\_
- c) \_\_\_\_\_

## Pequeñas acciones, grandes cambios

Las personas generamos una gran cantidad de desechos. Se calcula que en México cada habitante produce 340 kilos de basura al año. En muchas ocasiones ésta forma parte del paisaje de las localidades: la encontramos en calles, barrancas, ríos, lagunas y mares.

La basura contamina el medio ambiente y afecta toda forma de vida. ¿Qué sucede en tu localidad?

1. Observa las imágenes y marca con una ✓ las que muestran un problema.



2. En grupo, comenten los problemas identificados. ¿Qué podemos hacer para evitarlos en la localidad?



## Campaña escolar

Una campaña es una serie de acciones para informar y atender un problema que afecta una localidad o a un grupo de personas.

1. En grupo, comenten, elijan y escriban el principal problema que afecta el medio ambiente del lugar donde viven.

\_\_\_\_\_

2. Acuerden y escriban acciones para disminuir o solucionar el problema identificado.



En la casa	
Acción 1	Acción 2

En la escuela	
Acción 1	Acción 2




### Más peces, menos desechos

La campaña Mares Limpios de la ONU Medio Ambiente señala que hay cinco grandes islas de basura que navegan de un país a otro. Limpiar no basta. Los desechos siguen llegando. ¿Qué podemos hacer nosotros y la industria para proteger la vida en los mares?

3. Lleven a cabo la siguiente campaña:
  - a) Informen acerca de las acciones propuestas a compañeros de otros grupos de la escuela y a sus familiares.
  - b) Pidan que los apoyen para realizar acciones que disminuyan o resuelvan el problema identificado.

## Mis nuevos aprendizajes

1. Dibuja un cambio en el paisaje de tu localidad debido a la introducción de un servicio público.



2. Explica cómo ese cambio modifica la vida de las personas.

---

---

---

3. Escribe una actividad que realizan las personas de tu localidad y que afecta al medio ambiente.

---

4. ¿Qué acciones propones para solucionar ese problema?

---

---



## Riesgos en mi localidad

### Para empezar

1. Observa la imagen.



➤ Alerta en el municipio Emiliano Zapata por la actividad del Popocatepetl

2. En grupo, reflexionen sobre las siguientes preguntas y compartan sus ideas.
  - a) ¿Qué observan en la imagen?
  - b) ¿Existe algún tipo de riesgo para las personas que viven en este lugar?, ¿por qué?



## Afectaciones al paisaje

El paisaje y la vida de las personas pueden ser afectadas por fenómenos naturales (terremotos, huracanes, sequías, inundaciones, derrumbes, erupciones volcánicas) y por acciones humanas (minas que contaminan ríos, incendios forestales, fábricas que contaminan el aire, tala inmoderada de árboles, tirar basura en calles y drenajes).

1. Observa las imágenes y encierra en un círculo las que muestren afectaciones por la acción humana.



› Explosión de un polvorín en Santiago de Anaya



› Incendio de basurero en Mineral de la Reforma



› Derrumbe de cerros en Tlanchinol



› Contaminación de refinería Tula

2. En equipo, comenten las razones de su elección.
  - a) Dialoguen si en su localidad existe algún riesgo por causa de fenómenos naturales o por acciones humanas.

## Desastres por fenómenos naturales

Hay fenómenos naturales, como los terremotos, que no se sabe en qué momento ocurrirán; otros, como las erupciones volcánicas o los huracanes, hasta cierto punto se pueden predecir debido a los avances científicos y tecnológicos que utilizan los especialistas: computadoras, aparatos e instrumentos de medición.

1. Las siguientes imágenes corresponden a diferentes momentos de la laguna de Metztitlán, del estado de Hidalgo. Compáralas y descríbelas en tu cuaderno.

**Antes**



**Ahora**



2. En grupo, compartan sus descripciones.
3. Investiga en diferentes fuentes de información dos desastres por fenómenos naturales que hayan ocurrido en tu localidad o municipio y completa la tabla:

Desastre por fenómeno natural	Cambios en el paisaje y en la vida de las personas

4. En grupo, comenten qué fenómeno natural provoca más desastres en su localidad o municipio y por qué ocurre.

## Desastres por acciones humanas

Las personas también pueden provocar desastres por descuido, accidente o de manera intencional; por ejemplo, arrojar desechos a un río lo contamina, o una fogata mal apagada puede ocasionar un incendio forestal.

1. En equipo, lean y comenten qué sucede en la localidad donde vive Juanito:



2. Elaboren en su cuaderno una historieta que narre una experiencia de riesgo, en su localidad o municipio, que haya sido provocada por la acción humana y cómo cambió la vida de las personas.
3. Presenten sus historietas al grupo.



## No siempre fue así

En diferentes momentos han sucedido desastres en algunas localidades de tu entidad, que además de ocasionar daños materiales y pérdidas humanas, modifican el paisaje.

1. Observa las imágenes y lee su descripción.



› Incendio forestal en Nicolás Flores (2020)



› Inundación de Pachuca de Soto (1949)



› Huracán Diana provocó daños en la ciudad de Huejutla de Reyes (1990)



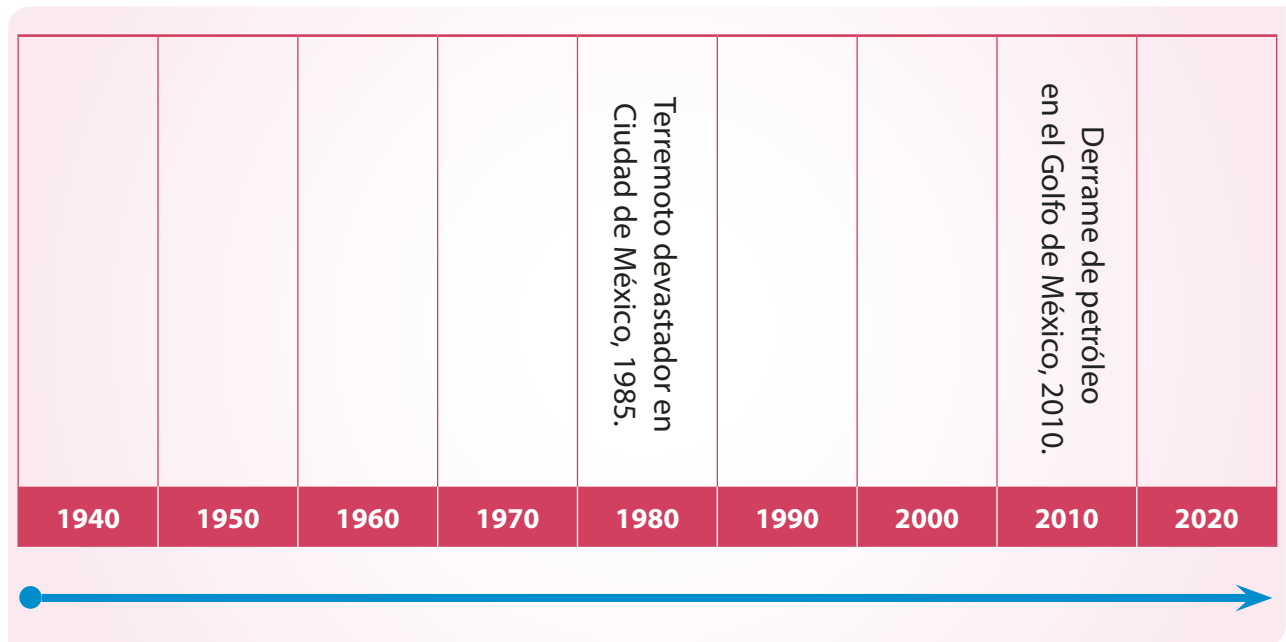
### Visita la biblioteca

Para conocer más sobre fenómenos naturales lee el libro *Preguntas que ponen los pelos de punta 4: sobre tormentas y tornados*, de María Inés Campos y Andrés Cosarinsky.

2. En equipo, comenten los cambios en el paisaje por estos desastres.
  - a) Escriban en su cuaderno cómo cambió la vida de las personas en esos lugares.

## Los desastres en el tiempo

1. En equipo, revisen la página anterior, ubiquen y escriban los desastres mencionados en la década que corresponde.



2. En grupo, compartan sus líneas del tiempo y comenten cuáles corresponden a desastres por fenómeno natural y cuáles por acción humana.

a) ¿Qué hicieron para ubicar los desastres en la línea del tiempo?

---

---

---

b) ¿Cuál desastre es el más antiguo y cuál el más reciente?

---

---

3. Investiga los desastres ocurridos en tu localidad o municipio en los últimos veinte años. En tu cuaderno, traza una línea de tiempo y ubícalos.
4. En grupo, comenten cuál fue el desastre más devastador y qué daños ocasionó.

### Otros lugares



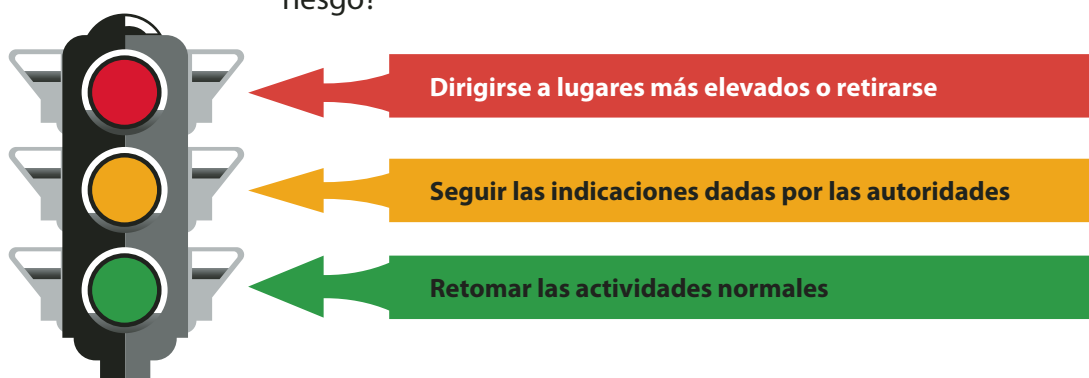
En Tultepec, Estado de México, en 2018 ocurrieron explosiones en talleres de fabricación de fuegos artificiales por mal manejo del producto pirotécnico dejando graves afectaciones a la población.

## Señales para prevenir

Para alertar a la población ante un posible riesgo se usan señales que previenen o indican cómo proceder para no sufrir daños.

La presa de Zimapán, Hidalgo, es un gran atractivo turístico en el país por las diversas actividades que se practican. Los habitantes de Zimapán y sus visitantes están atentos al semáforo de alerta para mantenerse informados sobre los niveles de agua que presenta la presa.

- a) De acuerdo con el semáforo de alerta, ¿cuándo se indica que hay riesgo?



### Reto para descubrir

Existen otras señales que nos alertan ante posibles riesgos. Realiza lo siguiente.

1. En equipo, analicen y escriban qué mensaje dan estas señales y encierran las que alertan sobre posibles riesgos.



2. Investiga cuáles señales de alerta hay en tu escuela, localidad y municipio para prevenir posibles riesgos.

- a) Elige una señal y elabora un cartel.  
b) Preséntala y explica dónde se encuentra habitualmente y qué comunica.

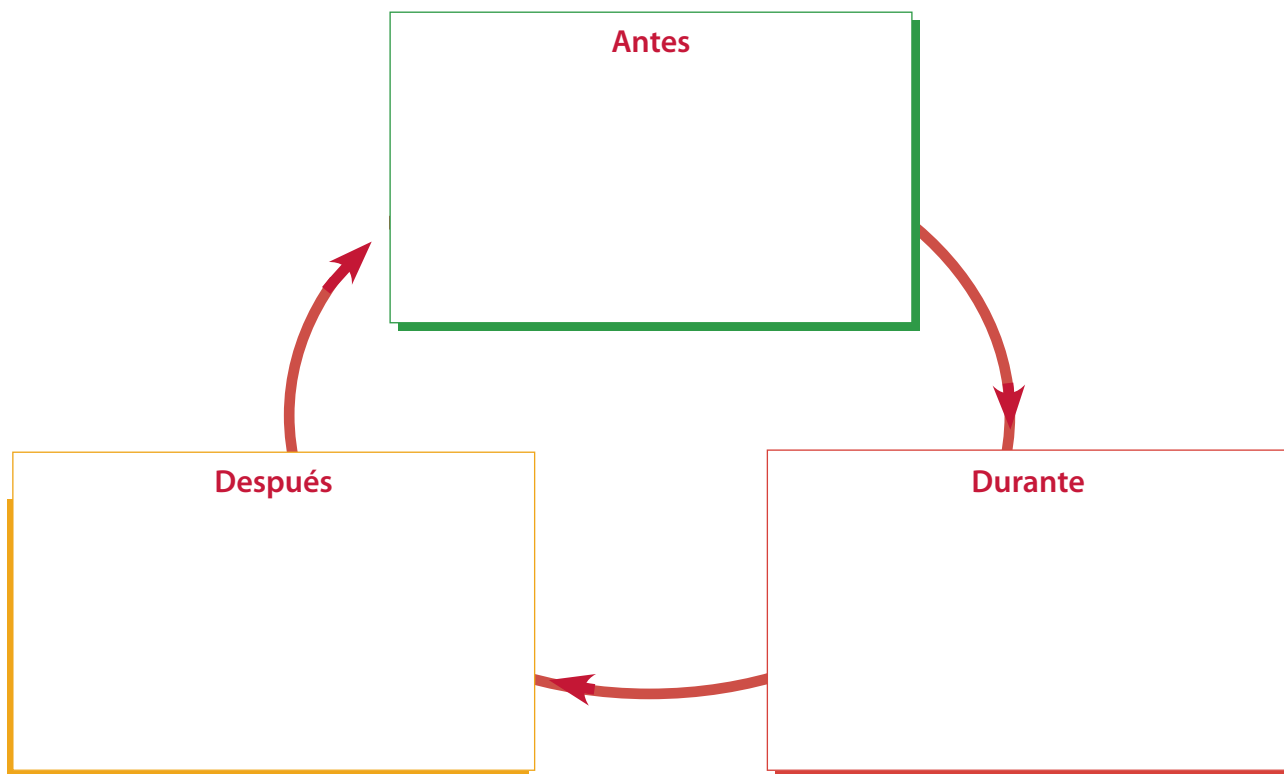
## Medidas de acción ante un riesgo

Las personas que han sufrido afectaciones en su localidad como resultado de un fenómeno natural o de una acción humana tienen experiencia para saber qué hacer en caso de alguna emergencia.

Es importante estar preparados para evitar desastres de origen natural o social. Hay formas de evitar situaciones de riesgo, por ejemplo, impedir asentarse en barrancas o en áreas que se inundan, construir casas resistentes a los sismos e informarse sobre los riesgos que hay en la localidad.

1. En grupo, escriban una situación de riesgo en su localidad o municipio.

- a) Escriban acciones que pueden llevar a cabo ante una emergencia.



Círculo para el bien común



Dialoguen acerca de los riesgos que hay en su localidad y qué hacer para cuidarse.

## El mapa de riesgos

Es recomendable que los vecinos conozcan el mapa de riesgos de su localidad para saber dónde se ubican las situaciones de peligro.

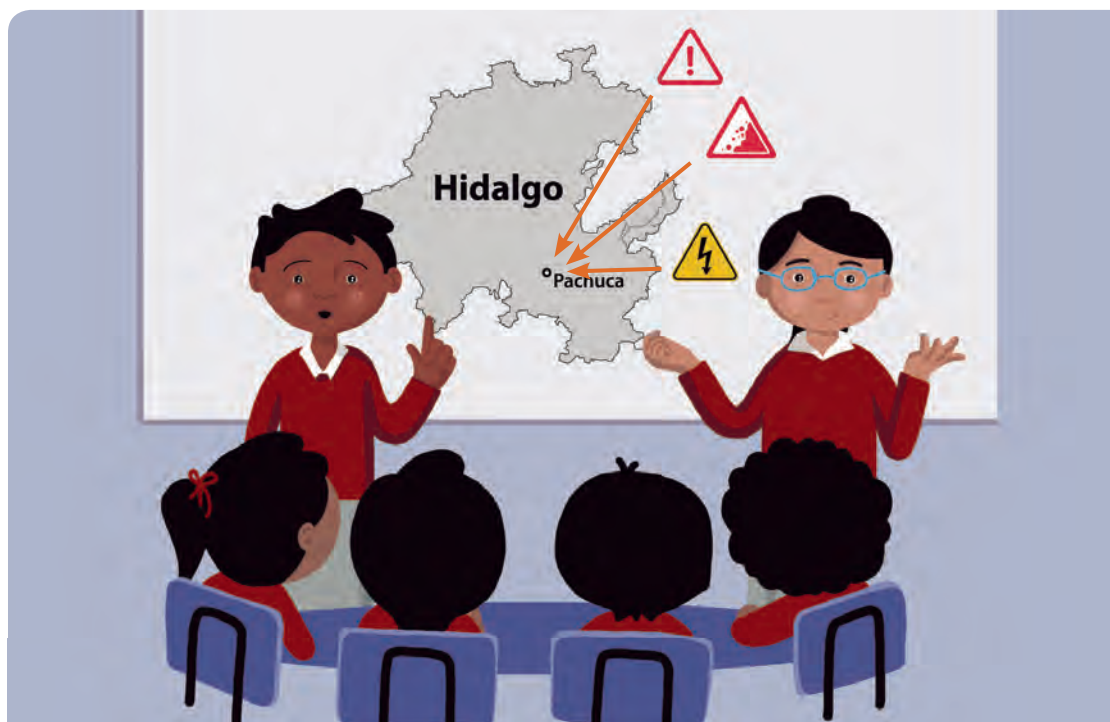


### Imaginemos el croquis



1. En grupo, construyan una maqueta de su localidad en un lugar amplio de la escuela. Consideren lo siguiente:
  - a) Reúnan materiales como cajas vacías, piedras, trozos de madera, entre otros, para simular los elementos de la localidad (escuela, mercado, río, cerro).
  - b) En el lugar elegido, representen las calles o los caminos y coloquen cada elemento de la localidad usando los materiales que reunieron.
  - c) Coloquen señales de alerta para marcar los lugares donde existen posibles riesgos: río que se desborda, cerro que se deslava, torres con cables de alta tensión o zonas donde cruzan ductos.

2. Toma como base la maqueta y traza en tu cuaderno un croquis al que llamaremos "Mapa de riesgos".
  - a) Explica el contenido de tu mapa de riesgos a la comunidad escolar para reflexionar sobre la importancia de la prevención.





## Mis nuevos aprendizajes

1. Observa las imágenes y realiza las actividades.



a) Describe lo que sucedió.

---

---

b) ¿Por qué ocurrió?

---

---

c) ¿Qué cambió en el paisaje?

---

---

2. Marca con una ✓ el origen del desastre.

Por fenómeno natural.

Por acción humana.

3. Anota dos acciones para prevenir el desastre de la ilustración.

---

---

---

---

# Mi localidad en la entidad

## Para empezar

1. Observa las siguientes imágenes.



› Entidad: Hidalgo



› Municipio: Huehuetla



› Localidad: San Antonio el Grande

2. En grupo, respondan las siguientes preguntas:

- ¿Qué representan las imágenes?
- ¿Por qué se representan de diferente tamaño la localidad, el municipio y la entidad?

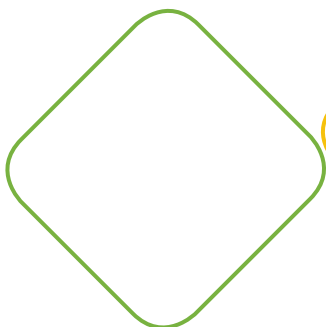
## La entidad donde vivo

Recuerda que tu localidad pertenece a un municipio y éste es parte de una entidad federativa. Por ejemplo, la localidad San Antonio el Grande pertenece al municipio de Huehuetla, que a su vez es parte del estado de Hidalgo.

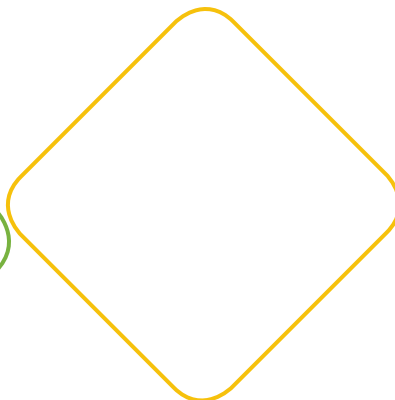


La República Mexicana está integrada por treinta y dos entidades federativas. ¿Cómo se llama la entidad donde vives?

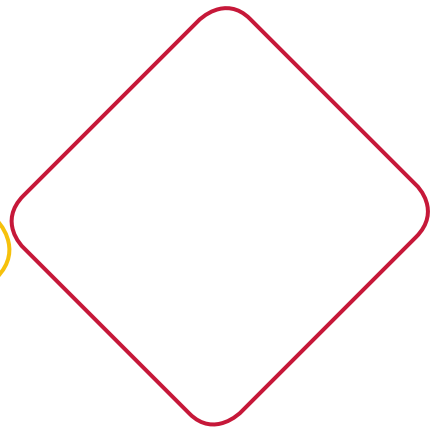
1. Con apoyo de tu maestro escribe:



Nombre de tu localidad



Nombre de tu municipio



Nombre de tu entidad

## Nombre de mi entidad

Todas las entidades federativas tienen un nombre, el cual posee un significado de acuerdo con su origen e historia; por ejemplo, *Tlaxcala* proviene del náhuatl *Tlaxcal-li* y significa "lugar de tortillas".



1. Investiguen en diversas fuentes lo que se pide.

Nombre de tu entidad federativa: \_\_\_\_\_

Investiga por qué tu entidad lleva ese nombre

---

---

---

---

---

---

---

---

---

---

Dibujo representativo

2. En grupo, comenten cuándo fue creada su entidad. Anoten lo que investiguen al respecto a continuación:

---

---

---

---

---

---

---

---

## El mapa de mi entidad federativa

Hidalgo, la entidad donde vives, tiene un territorio, con límites definidos representados en el mapa de la República Mexicana y con una ciudad capital.

1. Con ayuda de tu maestro realiza lo siguiente.
  - a) En un mapa mural sigue con tu dedo los límites de Hidalgo.
  - b) ¿Qué forma tiene?, ¿qué tamaño tiene tu entidad respecto a otras?
  - c) En el siguiente mapa marca la ubicación de la capital de la entidad, la cabecera de tu municipio y tu localidad; escribe sus nombres.



2. Apóyate de la rosa de los vientos y completa:

Mi municipio se ubica al \_\_\_\_\_ de la capital de Hidalgo.

## Colindancias

Las localidades, los municipios y las entidades tienen colindancias, es decir, territorios que son vecinos.



### Reto para descubrir

1. Con apoyo del material recortable 1, "División política del estado de Hidalgo", p. 165, escribe el nombre de los municipios colindantes con el tuyo.



	Norte	Sur	Este	Oeste
Colindancias				


2. Observa el mapa y anota las entidades colindantes con Hidalgo y coloréalas.

	Norte	Sur	Este	Oeste
Colindancias				



## Diversidad natural en mi entidad

En las entidades federativas de nuestro país existen diversos paisajes como semidesiertos, bosques, ríos, lagunas, llanuras, entre otros.

-  1. En equipo, utilicen el recortable 2, "Diversidad natural de Hidalgo", p. 167, para identificar los paisajes de Hidalgo. Escríbelos a continuación:

---

---

---

---

2. Dibuja un paisaje representativo de tu entidad.



### Acción por el clima

El cambio climático obliga a los gobiernos a tomar medidas de protección al ambiente, como la Reserva de la Biosfera de Montes Azules, Chiapas, área protegida por ser una de las zonas con mayor biodiversidad a nivel continental. Cuidemos ese territorio.

## Diversidad cultural en mi entidad

Las entidades federativas que integran la República Mexicana tienen rasgos culturales que las caracterizan como artesanías, comida, festividades, tradiciones y costumbres, construcciones, vestigios arqueológicos y otros.

1. Investiga en diversas fuentes algunos aspectos de la cultura de tu entidad y escribe si están presentes en el lugar donde vives. Observa y apóyate en el material recortable 3, "Diversidad cultural de Hidalgo", p. 167, y pégalo en tu cuaderno.



Rasgos culturales	Nombre	Existe en mi localidad Sí/No
Lenguas indígenas		
Leyendas		
Comida		
Música		
Juegos		
Danzas		
Artesanías		
Monumentos históricos		
Otro		



### Círculo para el bien común

Comenten sobre la riqueza natural y cultural de su entidad y cómo se sienten de pertenecer a ésta.



## Mis nuevos aprendizajes

1. En equipo, elaboren un folleto sobre su entidad federativa.
2. Con ayuda del maestro definan cómo elaborar el folleto y los temas que pueden incluir a partir de lo que aprendieron. Por ejemplo:
  - a) Nombre de la entidad y su significado.
  - b) Ubicación en la República Mexicana.
  - c) Entidades federativas colindantes.
  - d) Ubicación de tu municipio y localidad en la entidad federativa.
  - e) Diversidad natural.
  - f) Diversidad cultural.
  - g) Mensaje para animar a otras personas a visitar la entidad.



3. Compartan su folleto con otros grupos de la escuela y con sus familiares. Después intégrenlo a la Biblioteca de Aula.



B2 P1

## Proyecto 1. Plan de acción ante situaciones de riesgo

Cuando estudiaste el tema “Riesgos en mi localidad” te diste cuenta de que algunas actividades humanas, así como diversos fenómenos naturales, pueden provocar desastres. Por eso resulta muy importante saber qué se debe hacer cuando hay una situación de riesgo para evitar daños a las personas y sus bienes.



1. En grupo, reflexionen y comenten:
  - a) ¿Cuáles son los principales riesgos que existen en su localidad?
  - b) ¿Por qué son un riesgo?



## Aprendamos de la experiencia

Las personas y comunidades que han vivido un desastre cuentan con experiencias que les permiten planear acciones para estar preparadas ante emergencias que pueden ocurrir.

1. Organizados en pequeños grupos comenten sobre un desastre que haya afectado a su entidad; ilustren o describan lo que sucedió y marquen con una ✓ qué lo provocó.

### Lo provocó

Fenómeno natural.

Actividad humana.

2. Comenten lo que saben de ese desastre: ¿qué lo ocasiona?, ¿qué daños provoca?, ¿cómo afecta la vida de las personas?

### Lo que conozco



3. Planteen cinco preguntas sobre lo que quieren conocer respecto al fenómeno natural o la acción humana que provocó el desastre.

Lo que quiero conocer

4. Escriban las fuentes de información que van a utilizar para resolver sus preguntas.

	¿Cuáles?
Personas	
Libros	
Folletos y carteles	
Otras	



Visita la biblioteca

Para saber más sobre riesgos, lee *Desastres naturales: ¿Cómo actuar antes, durante y después?*, de Clemencia Guzmán Martínez, en la Biblioteca Escolar.

5. Organicen equipos para investigar acerca de las preguntas que plantearon y escriban la información en su cuaderno.
- a) Elijan la forma en la que presentarán los resultados de su investigación.
  - b) En equipos, hagan la presentación de los datos recabados.
  - c) Discutan en plenaria y contesten: ¿qué podemos hacer para evitar que un riesgo se convierta en un desastre que dañe a las personas y sus bienes?



## Preparemos un plan de acción

1. En equipo, elijan un tipo de riesgo y pongan manos a la obra en su plan de acción.
2. Decidan el nombre del plan y escríbanlo a continuación:

3. En las siguientes líneas, escriban para qué es su plan.

- \_\_\_\_\_
- \_\_\_\_\_
- \_\_\_\_\_
- \_\_\_\_\_

4. Dibujen acciones que ayuden a prevenir desastres en su localidad.

5. Escriban por qué son importantes esas acciones.

---

---



Las medidas de acción sirven para saber qué hacer ante una emergencia en tres momentos: antes, durante y después.

En las zonas de riesgo de inundación, las personas pueden hacer lo siguiente:

Antes	Durante	Después
<ul style="list-style-type: none"><li>• Identificar las áreas seguras de la localidad.</li><li>• Conocer las rutas hacia los lugares más altos de la comunidad.</li><li>• Guardar documentos importantes en bolsas de plástico.</li><li>• Tener a la mano una lámpara y un medio de comunicación.</li></ul>	<ul style="list-style-type: none"><li>• Conservar la calma y seguir las indicaciones de las autoridades.</li><li>• Buscar un albergue temporal si tu casa está en peligro.</li><li>• No caminar cerca de la orilla de los ríos.</li><li>• Tratar de estar en comunicación y mantenerte informado.</li></ul>	<ul style="list-style-type: none"><li>• Verificar que tu casa esté libre de riesgo.</li><li>• Escuchar las noticias y seguir las indicaciones de las autoridades.</li><li>• Mantenerse lejos de cables eléctricos.</li><li>• No regresar a tu casa hasta que las autoridades lo permitan.</li></ul>

6. Organicen en tres momentos las acciones que dibujaron.

Antes	Durante	Después



### Círculo para el bien común

Dialoguen acerca de la forma en que cada uno puede participar en las acciones propuestas.



**7. Difundan su plan de acción:**

- a) Organicen un evento para presentar su plan, ya sea mesa redonda, foro, conferencia u otro.
- b) Difundan el plan por diferentes medios: cartel, folleto, correo electrónico u otro.

## Valoro mi participación

**1. Reflexiona acerca de tu participación en el proyecto.**

Marca con una ✓ lo que consideres:

Yo...	Sí	No	A veces
Colaboré en la realización del plan de acción.			
Fui responsable en las actividades que realizamos.			
Expresé mis opiniones para la elaboración del plan de acción.			
Escuché y respeté las opiniones de mis compañeros.			
Me sentí contento al colaborar.			
Reconozco la importancia de tener un plan de acción ante un riesgo.			

**2. Escribe tus comentarios.**

- a) ¿Qué dificultades tuve al realizar el plan de acción?

---

---

---

- b) ¿Qué debo mejorar para el próximo proyecto?

---

---

---



## Evaluación

1. Elige un grupo de convivencia al que perteneces y escribe:

a) ¿Qué tipo de actividades realizas en ese grupo?

---

---

b) ¿Por qué perteneces a ese grupo?

---

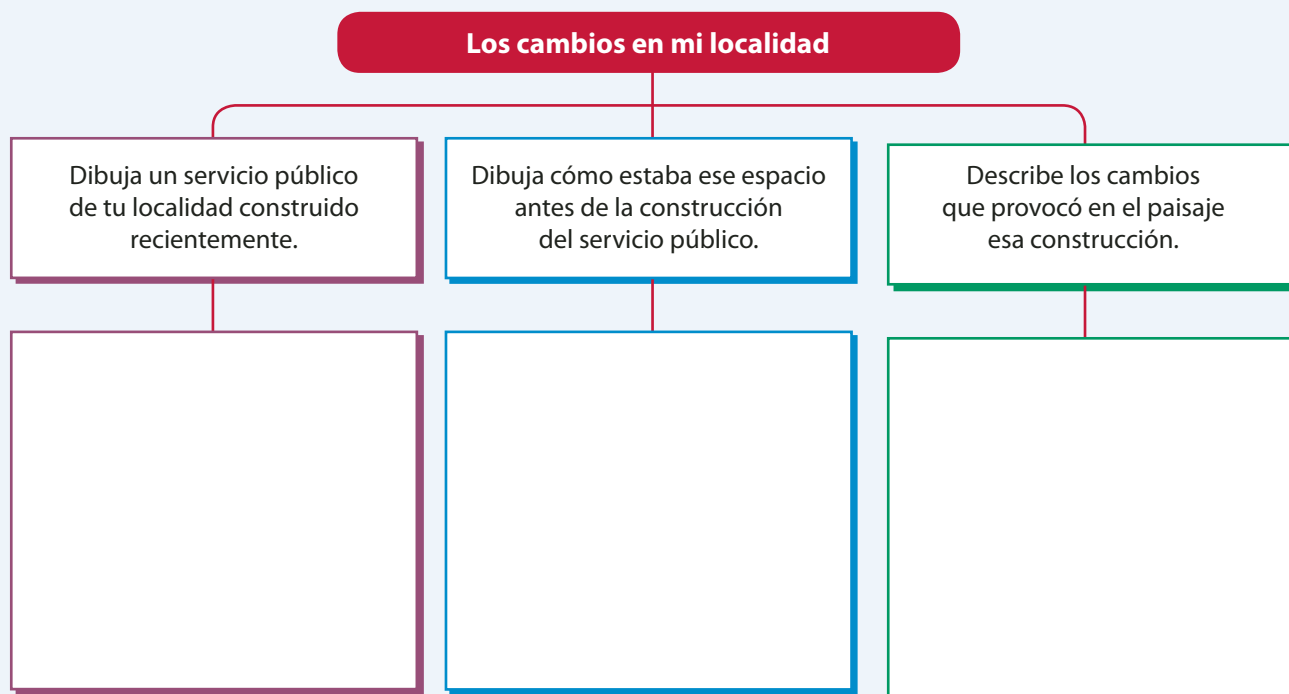
---

c) Lo que hacen para convivir respetuosamente es...

---

---

2. Realiza lo que se te pide.



a) ¿Cómo transformó la vida cotidiana de las personas ese servicio?

---

---





3. Escribe elementos de la diversidad del estado de Hidalgo:

Diversidad cultural	→	_____
	→	_____
Diversidad natural	→	_____
	→	_____

4. Dibuja una señal de tu localidad o municipio y el riesgo que previene.

Señal

Riesgo que previene

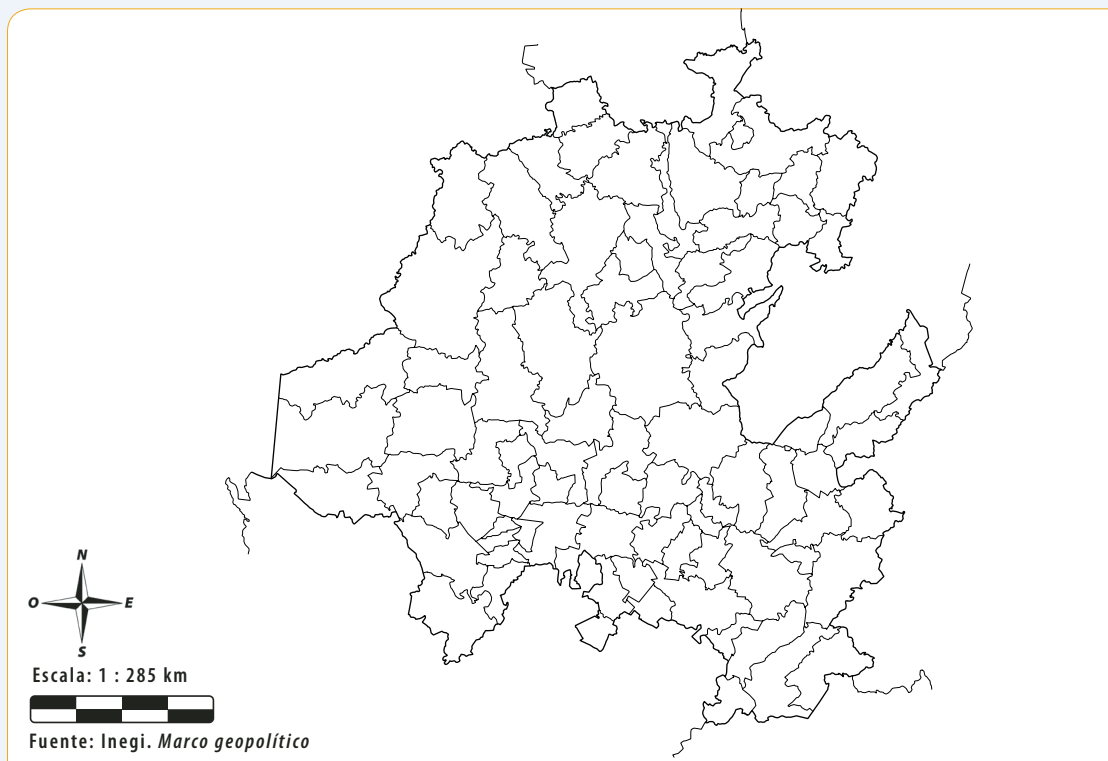
5. Realiza lo que se te indica:

a) Nombre de tu localidad: \_\_\_\_\_

b) Municipio al que pertenece: \_\_\_\_\_

c) Entidad a la que pertenecen tu municipio y localidad:  
\_\_\_\_\_

d) Colorea en el mapa las colindancias de la entidad utilizando un color diferente para cada punto cardinal.



**B3**

*Mi localidad es parte de México*

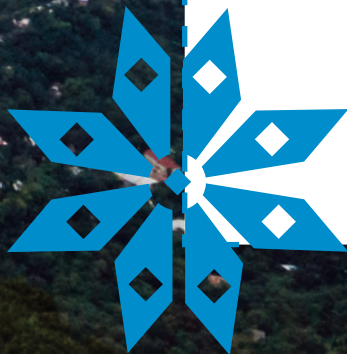




Tu localidad es parte de un municipio y de una entidad federativa que se llama Hidalgo, y ésta, a su vez, es parte de un extenso país llamado Estados Unidos Mexicanos o México, como se le conoce comúnmente.

Hidalgo y las otras entidades que forman parte de México tienen una gran diversidad cultural y natural que debemos conocer para valorar y preservar.  
¿Cómo vives la diversidad cultural y natural?

Santa Catarina, municipio de Acaxochitlán >



## Valoramos la diversidad

### Para empezar

1. Observa las imágenes:



› Danza del venado (Sonora)



› Son del Cuernudo (Hidalgo)



› Danza de los viejitos (Michoacán)



› Bailable el huapango (Tamaulipas)

2. En grupo, comenten:

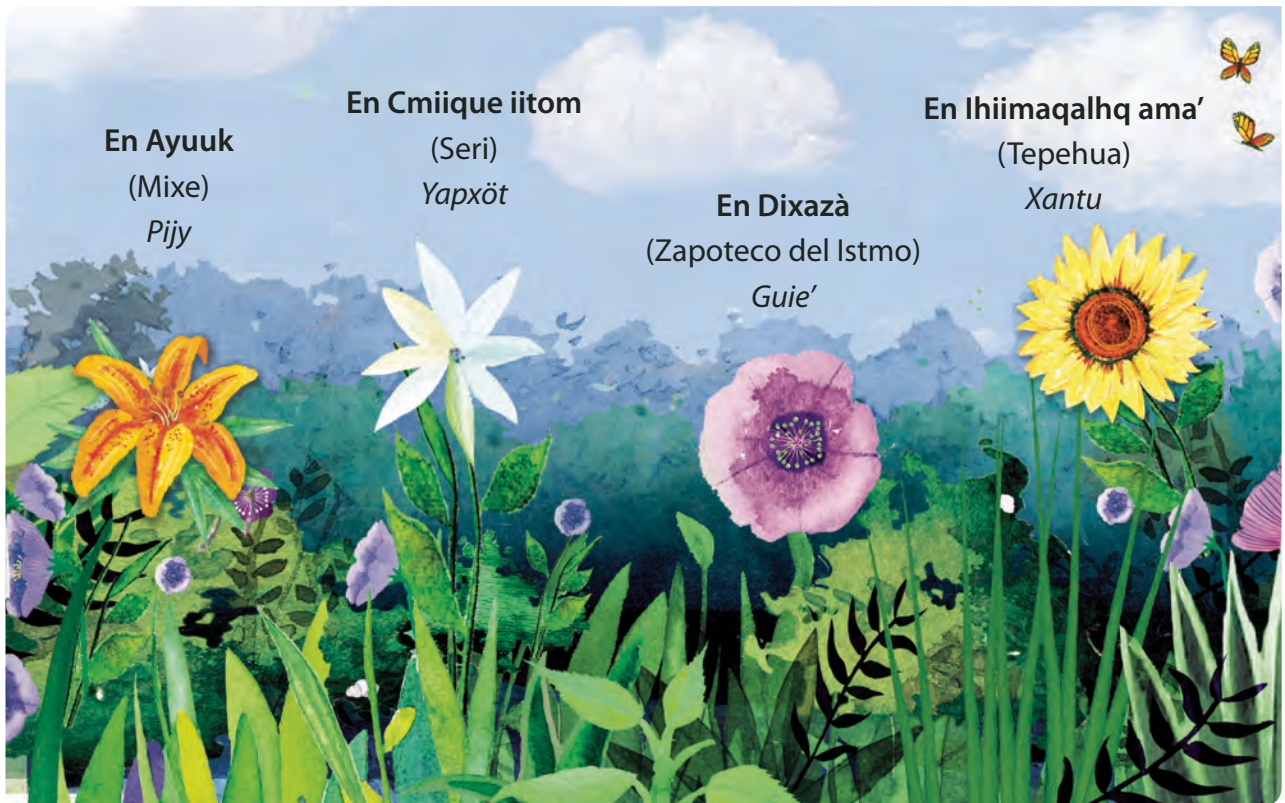
- ¿Qué hacen las personas?
- ¿Cómo están vestidas?
- ¿De qué lugares son?
- ¿En qué son diferentes?, ¿por qué?

## La diversidad cultural

En la República Mexicana las personas de cada localidad tienen diferentes formas de vivir, las cuales se expresan en su alimentación, música, vestimenta, lengua, sus festividades y pensamientos. Cada forma de vida es parte de la diversidad cultural de nuestro país.

La riqueza cultural la encontramos también en la amplia diversidad de lenguas.

1. Observa cómo se escribe la palabra *flor* en diferentes lenguas originarias.



2. En equipo, investiguen y anoten cómo se escribe la palabra *luna* en otras lenguas originarias.

\_\_\_\_\_

En México se hablan 68 lenguas originarias además del español.

3. Comenta con tus compañeros cuál es tu lengua materna.
4. En equipo, investiguen dos lenguas que se hablan en tu entidad.

## Narraciones populares

Cada localidad atesora cuentos y leyendas que son contadas por abuelos y padres a nietos e hijos. Las historias que guardan son parte de la cultura.

Ésta es la historia que le contaron a Leticia, quien vive en Tepehuacán de Guerrero, Hidalgo.

**H**ace muchos años, en la Sierra Alta de Hidalgo, una familia se preparaba para la fiesta de la localidad.

La casa y la calle debían quedar limpias, por lo que Antonia pidió a su hija que barriera. María, de mala gana y enojada, tomó la escoba y fue dando escobazos por todos lados; en eso, se escuchó un estruendo en la localidad.

Los vecinos vieron como un águila grande y con enormes garras tomó por los hombros a María. En ese momento, se formó un remolino; todos miraron al ave que se la llevaba por los aires, posó a la niña en la cima de un cerro y, al paso del tiempo, ella se convirtió en piedra.



Ahora, cuando observamos el cerro, podemos ver las trenzas largas y la figura de María. Desde entonces, los más jóvenes de la localidad hacen caso a sus padres por miedo a que llegue un águila y se los lleve.

Versión oral tomada de la  
Mtra. Velarmina Austria

Francisco, que vive en Yucatán, escribió la siguiente historia que le contaron en su localidad.

### El traje del armadillo

**U**n día, el Señor del Monte invitó a todos los animales a una gran fiesta. Se indicó que todos debían ir vestidos con sus mejores galas. El wech –así se le llama al armadillo en lengua maya– no tenía traje de gala, toda su ropa estaba sucia. Así que decidió estrenar ropa el día de la gran celebración y fue a tomarse medidas con el sastre.

El sastre tomó las cosas con calma, pero después, cuando se dio cuenta de que faltaba muy poco, desesperado empezó a hacer cada vez más y más grandes las puntadas. Calculó que en tres días acabaría el trabajo con las mismas puntadas finas del principio, así que terminó un bellissimo caparazón para el armadillo.

ILCE, *Así cuentan y juegan en El Mayab.*



1. Comenta con tus compañeros un cuento o leyenda que conozcas de tu localidad o entidad.
2. Investiga una leyenda o un cuento de una entidad diferente a Hidalgo. Escríbela e ilústrala en tu cuaderno.
3. En equipo, elijan una leyenda o un cuento y organicen una escenificación o teatro guiñol para representarla.
4. En grupo, marquen en un mapa mural de México las entidades de donde son originarias las leyendas que representaron.

Como pueden observar en su mapa, los cuentos o leyendas de diferentes lugares de nuestro país son parte de nuestra riqueza y diversidad cultural.

Visita la  
biblioteca



Para conocer los misterios que esconden los sueños, lee el libro *Ñuma'na ñivi ñuu. Sueños mixtecos*, de Alejandra Cruz Ortiz, en la Biblioteca Escolar.

## Los sabores de México

En México existe una gran variedad de alimentos que forman parte de la cocina tradicional. La preparación de cada platillo típico es única en ingredientes, aromas y sabores, y se transmite de generación en generación.

¿Qué aromas percibes en tu comida favorita?

1. Lee lo siguiente:

Junto con mi familia hicimos un paseo interesante porque visitamos diferentes localidades, ferias y festividades; como era de esperarse, encontramos una gran diversidad de platillos. Tomamos fotos y conocimos los ingredientes con los que fueron elaborados.



Zacahuil: es un tamal muy grande que está hecho de masa martajada, chiles ancho y seco, y puede ser de pollo o res. Está envuelto con hojas de plátano y se entierra en un hoyo para cocerlo.



Pascal: está hecho con hoja santa, pepitas de calabaza y chiles verdes; todo se muele hasta formar una pasta con una base líquida de caldo de pollo o guajolote, luego se hierve en un recipiente grande.



Barbacoa: está hecha de borrego y es cocida en pencas de maguey en un horno de tierra.



## Reto para descubrir



1. Investiga acerca de dos platillos o bebidas tradicionales de otros lugares de Hidalgo o del país. Puedes consultar libros, revistas e internet o preguntarle a algún adulto. Anótalos en el cuadro:

Platillo o bebida tradicional	Lugar de origen

2. Elige un platillo o bebida, investiga la receta, escríbela e ilústrala.

**Nombre del platillo o bebida tradicional**

\_\_\_\_\_

Ingredientes:

\_\_\_\_\_

\_\_\_\_\_

\_\_\_\_\_

\_\_\_\_\_

Preparación:

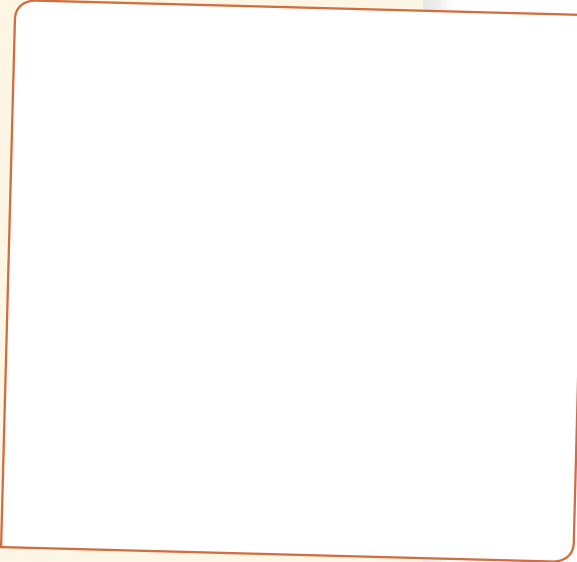
\_\_\_\_\_

\_\_\_\_\_

\_\_\_\_\_

\_\_\_\_\_

\_\_\_\_\_



3. En equipo, presenten sus recetas. Comenten las semejanzas y diferencias con los platillos que se preparan en su localidad.
4. En grupo, platiquen por qué es importante conservar los platillos tradicionales de la localidad y de nuestro país.

## Diferentes formas de vestir

La vestimenta que usan las personas en diferentes lugares de México es otro elemento cultural. Existe gran variedad de telas, bordados, colores y formas que dependen del lugar de origen. Por ejemplo, en Nayarit, los huicholes se visten de la siguiente manera:



1. En equipo, comenten qué otros elementos observan en las imágenes.
2. Describe en tu cuaderno cómo es la vestimenta que usan las personas de tu localidad o municipio y elabora un dibujo que la represente.

## Intercambio cultural

México es un país que se distingue por su gran diversidad cultural formada gracias al intercambio que han tenido diferentes culturas en nuestro territorio. Esto ha sucedido por el contacto entre los pueblos del México antiguo y después con los europeos, lo cual dio origen a la integración de elementos culturales indígenas con objetos y alimentos de ese continente, además de los pueblos africanos, árabes y chinos a los que se han sumado otros provenientes prácticamente de todo el mundo. En la actualidad, el intercambio cultural que se tiene con otros países es el más intenso que ha experimentado la humanidad en toda su historia.

Es posible que en tu vida diaria estén presentes elementos de otras culturas y no te hayas percatado, por ejemplo, cuando disfrutas del arroz con leche, la barbacoa de carnero, el trigo, la *pizza* o cuando dices palabras como *almohada*, *libro*, *restaurante*, *ajo*, *mouse* y *tortilla*.

1. Comenta con tu grupo cuál es el origen de estos elementos culturales.



› Danza de los diablos



› Pozole



› Elote con mayonesa y chile



› Corneta



› Espagueti



› Templo del siglo XVI

### Conoce más

Los pueblos indígenas aportaron al mundo alimentos (maíz, jitomate, calabaza, chile y frijol), palabras (*milpa*, *chocolate*, *escuincla* y *tlapalería*), vestimenta, medicina tradicional (herbolaria) y festividades (Día de Muertos).



2. Observa con atención a tu alrededor, seguramente en tu vida diaria utilizas objetos y herramientas o consumes alimentos y dices palabras adoptadas de otras culturas que hoy forman parte de la nuestra.
  - a) Con el apoyo de un familiar investiga qué elementos provenientes de otras culturas están presentes en tu localidad. Pueden ser de origen indígena, español, africano, chino, árabe, francés, italiano, entre otros.

Elemento cultural	Origen	¿Qué es?
Palabra	Indígena	Popote
Alimento	Árabe	Albóndiga



**Idiomas para la paz**

En 2022 iniciará en todo el mundo el Decenio de las Lenguas Indígenas. La Unesco busca la supervivencia y el fortalecimiento de los idiomas de los pueblos originarios de más de noventa países mediante la libertad de expresión, la educación en su idioma materno y la participación en la vida pública.

3. En grupo, compartan la información de su investigación y comenten: ¿cuál es el origen de los elementos culturales presentes en su localidad?, ¿por qué es importante reconocerlos?
  - a) Escriban una conclusión en su cuaderno.

## Mis nuevos aprendizajes



› Tamborileros (Tabasco)



› Calakmul (Campeche)



› Danza de los Chinelos (Morelos)



› Mole (Puebla)



› Alebrije (Oaxaca)



› Catedral (CDMX)



› Mariachi (Jalisco)

1. Organicen un festival cultural sobre la diversidad cultural en la República Mexicana, aprovechen la información que han obtenido. Para realizarlo, consideren lo siguiente:
  - a) Preparen platillos tradicionales, incluyendo su receta.
  - b) Narren cuentos y leyendas tradicionales.
  - c) Elaboren un cartel con palabras en su lengua materna y otras en lenguas originarias.
  - d) Elaboren muñecos con la vestimenta tradicional de diferentes entidades.
  - e) Ambienten el festival con música de diferentes lugares del país.
  - f) Elaboren una invitación para que la comunidad escolar asista a su festival.
2. En grupo, platiquen lo que aprendieron sobre la diversidad cultural de Hidalgo y del país.

### Conoce más

El intercambio cultural favorece el enriquecimiento mutuo entre culturas. Reconocer los aportes recibidos contribuye a valorar la cultura propia y la de otros lugares del mundo.



## Para empezar

1. Observa la siguiente imagen:



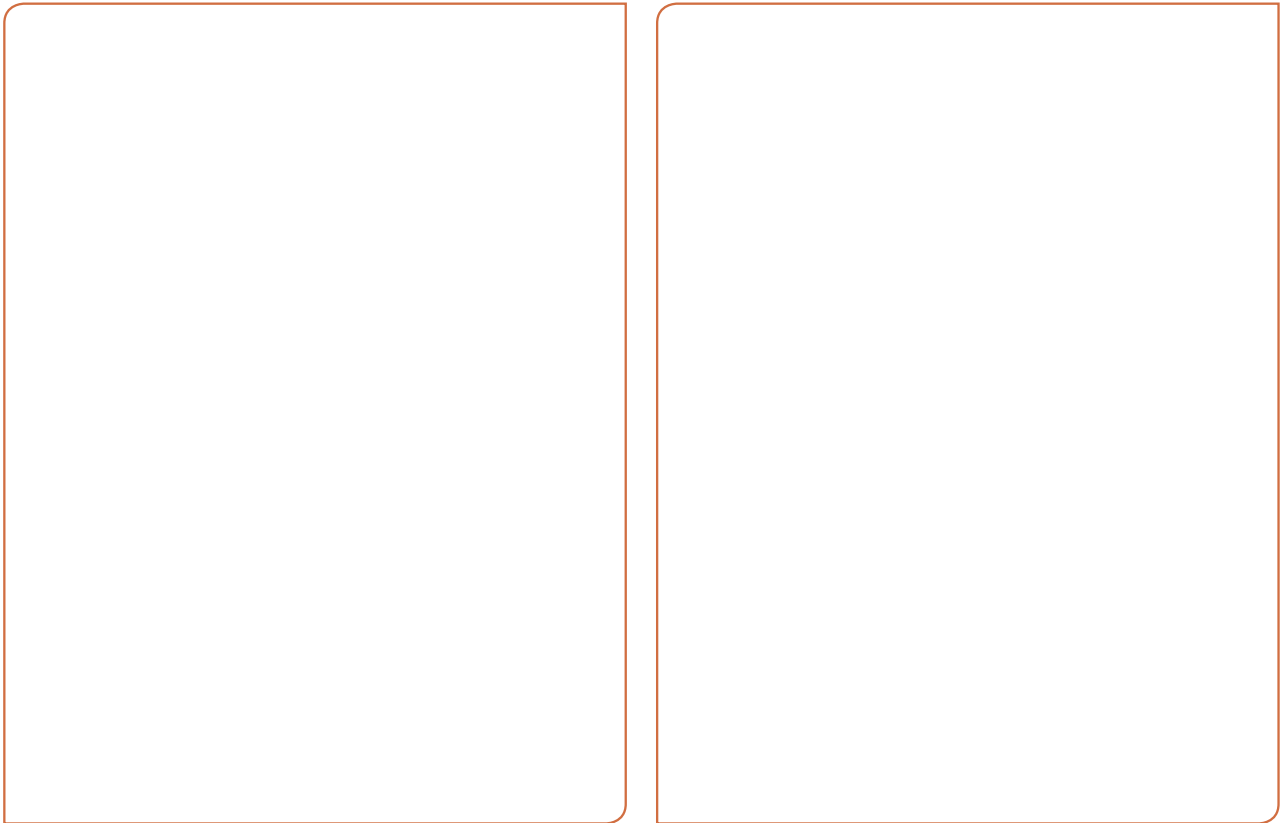
2. En grupo, comenten:

- ¿Qué actividad realizan las personas que se observan en la imagen?
- ¿Cuál es la finalidad de esta actividad?

## Las personas se comunican

Las personas utilizan diferentes medios de comunicación, por ejemplo, periódicos, revistas, televisión, radio, teléfono, internet y cartas. ¿Cuál es el medio de comunicación que más se utiliza en tu localidad?

1. Dibuja dos medios de comunicación que hay en tu localidad y escribe qué tipo de información se obtiene de ellos.



2. Pregúntale a un familiar cómo eran los medios de comunicación en su niñez y escribe su respuesta.

---

---

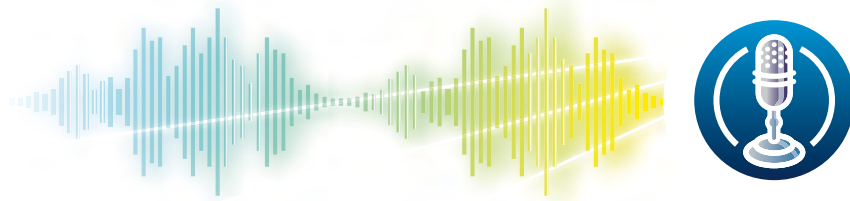
---

---

3. En grupo, comenten las diferencias y semejanzas que hay entre los medios de comunicación de antes y de ahora.

## Cambios en la comunicación

La radio fue inventada por la necesidad de comunicarse de manera inmediata y a larga distancia. Con los avances tecnológicos ahora podemos escuchar a otras personas que están en diversas partes del mundo, así como grabar la voz.



1. Observa las imágenes:

**El teléfono**

		
Hace <b>140 años</b>	Hace <b>68 años</b>	<b>Actualidad</b>



### Otros lugares

El internet es un medio de comunicación mediante el cual podemos ver y escuchar noticias de todas partes del mundo. Esto nos brinda la posibilidad de estar informados de manera casi inmediata sobre lo que ocurre en otros países.

2. Responde: ¿qué cambios identificas de un teléfono a otro? Escribe por qué se han transformado.

---

---

---

3. En grupo, comenten qué otros aparatos de comunicación se han modificado.



## Reto para descubrir



Los medios de comunicación permiten que las personas tengan información de otros lugares, así como mantenerse en contacto con familiares y amigos. Antes la gente estaba acostumbrada a escribir y enviar cartas para comunicarse con otras personas que se encontraban lejos. ¿Tú cómo te comunicas?

1. Escribe los beneficios que obtienen las personas de tu localidad al utilizar los medios de comunicación.



---

---

---

---

---

---

### MEDIOS DE COMUNICACIÓN



---

---

---

---

2. En grupo, compartan sus respuestas.

## Círculo para el bien común



Dialoguen acerca de cómo pueden aprovechar los medios de comunicación para tener una mejor convivencia.

## Los medios de transporte

Los medios de transporte nos permiten desplazarnos de un lugar a otro, visitar amigos y llevar o traer productos. Con ellos también nos trasladamos a otras localidades, entidades o países. ¿Y tú, cómo te transportas?

1. Lee lo siguiente:

### Otras realidades

**C**uando era más pequeño caminaba tomado de la mano de mi mamá; ella me llevaba a la milpa a cortar elotes o nopales, además de hierbas para preparar la comida. Esto me sirvió mucho porque de esa forma me enseñó a conocer mi localidad, tanto para ir a la tiendita como para saber por dónde pasa el único transporte público que nos lleva a la cabecera municipal.

Muy temprano, en época de lluvias, salgo con mis hermanos y hermanas al bosque a recolectar hongos, ¡todos sabemos cuáles traer a casa! Al otro día, mi mamá coloca los hongos en una canasta y sale a esperar el camión que la llevará a la cabecera municipal para venderlos.



2. En grupo, comenten:
  - a) Del texto, ¿qué llamó su atención?
  - b) ¿Cómo se trasladan ustedes a la escuela?
  - c) En su localidad, ¿cómo se trasladan las personas?

## Utilizamos medios de transporte

En la República Mexicana las personas viven en lugares muy diferentes: zonas montañosas, cerca del mar, bosques, desiertos, pueblos pequeños y grandes ciudades. Para trasladarse utilizan diferentes medios de transporte de acuerdo con las condiciones de cada lugar, como lanchas, avionetas, camionetas, autobuses o trenes. ¿Qué transportes existen en tu localidad?



1. En equipo, completen el cuadro.

Medio de transporte	Se utiliza para

2. Anoten en su cuaderno los transportes que conocen o que han utilizado para ir a lugares lejanos. Compartan la información con el grupo.

## Cambios en el transporte

Para hacer más cómodo y rápido el traslado de personas, los medios de transporte se han transformado a través del tiempo. ¿Te gustaría saber cómo eran los transportes cuando tus padres o abuelos eran niños como tú?



1. Inviten a un adulto al salón para hablar sobre el tema.
2. En grupo, redacten preguntas y realicen la entrevista.
3. Escriban cómo eran los transportes.

A yellow rectangular area containing ten horizontal lines for writing, each preceded by a small white circle.

4. En grupo, comenten qué diferencias encuentran entre los transportes de antes y los de ahora.

## No siempre fue así



A lo largo del tiempo los medios de transporte cambian, desaparecen o se introducen otros que antes no existían.



1. Investiga qué medios de transporte se utilizaban antes para trasladarse de tu localidad a otros lugares del municipio o la entidad.
2. Con la información recabada elige un transporte que se haya modificado y dibuja cómo era antes y cómo es ahora.

Two large empty rectangular boxes with orange borders, intended for drawing. A red footprint icon is centered between the two boxes.

3. En grupo, comparen sus dibujos. ¿Qué cambios tuvieron estos transportes?

## Las vías nos comunican

Las vías de comunicación son rutas y caminos por los cuales transitan los medios de transporte, como carreteras, vías férreas, ríos, rutas aéreas y marítimas. ¿Qué vías de comunicación hay en tu municipio y en Hidalgo?

1. En pareja, observen las imágenes y anoten qué vía de comunicación utilizan los transportes.



2. En grupo, comenten los beneficios que tiene para su municipio y entidad contar con vías de comunicación. Escribe una conclusión.

---

---

## Mis nuevos aprendizajes

1. Escribe una carta a un amigo o familiar que viva en otra localidad de Hidalgo e invítalo a que te visite. Explícale qué transportes y vías de comunicación puede utilizar para llegar a tu localidad.
  - a) Ilustra tu carta con dibujos.

Lugar y fecha: \_\_\_\_\_

Nombre del destinatario: \_\_\_\_\_

\_\_\_\_\_

\_\_\_\_\_

\_\_\_\_\_

\_\_\_\_\_

\_\_\_\_\_

\_\_\_\_\_

\_\_\_\_\_

\_\_\_\_\_

\_\_\_\_\_

\_\_\_\_\_

\_\_\_\_\_

\_\_\_\_\_

\_\_\_\_\_

\_\_\_\_\_

\_\_\_\_\_

\_\_\_\_\_

Nombre del remitente: \_\_\_\_\_

2. Además de la carta, ¿qué otro medio utilizarías para comunicarte con un amigo o familiar y por qué?

\_\_\_\_\_

\_\_\_\_\_

\_\_\_\_\_

## Nos organizamos para vivir mejor

### Para empezar

1. Lee sobre el proyecto que se realizó en El Mejay, Chilcuautla, Hidalgo.

**E**l Mejay es una localidad que se encuentra en el Valle del Mezquital, en el municipio de Chilcuautla, en el estado de Hidalgo. Aquí un grupo de mujeres hñähñu se organizó para conservar los bordados más antiguos de la localidad, ya que estaban a punto de desaparecer y quedar en el olvido.



Uno de esos grupos de mujeres es el Domitzu; ellas, como otros grupos, han fomentado el tejido en telar de cintura, tradición que proviene desde tiempos antiguos.

Hoy las mujeres de El Mejay se han adaptado a los tiempos modernos y ahora los bordados los podemos ver en innovadores diseños. Conservan en el rostro y el corazón lo que la abuela les enseñó: el trabajo solidario, el hñähñu –su lengua– y, sobre todo, el arte de tejer en un telar de cintura.

El grupo ha influido positivamente en la región, ya que hoy en día existen varias organizaciones de mujeres que se dedican a conservar y difundir la lengua y cultura de los hñähñu del Valle del Mezquital.

2. En grupo, comenten la historia.
  - a) ¿Qué podemos aprender de las mujeres de El Mejay?





¿Qué cambió en El Mejay?

1. Lee y observa.

Antes



› Bordado con diseño tradicional

Ahora



› Diseño moderno con técnicas tradicionales

2. En grupo, comenten sobre los cambios que hicieron las mujeres de El Mejay.

Antes	Ahora
■ _____	■ _____
_____	_____
■ _____	■ _____
_____	_____
■ _____	■ _____
_____	_____

## Organización para mejorar

Como en El Mejay, en otras localidades de nuestro país las personas se organizan para cubrir necesidades de salud, alimentación, recreación y educación. Para ello, se relacionan con instituciones gubernamentales, organizaciones sociales o fundaciones, las cuales les dan capacitación, asistencia técnica o financiamiento para sus proyectos.

1. Lee los siguientes ejemplos de organización social y anota los beneficios que obtiene la localidad.



### Radio comunitaria

En Hueyapan, Morelos, mujeres artesanas y alumnos del Colegio de Bachilleres fundaron una radio comunitaria para mantenerse informados en asuntos de interés común.

---

---



### Proyectos comunitarios

En la localidad de Miravalle, ubicada en la sierra de Santa Catarina, Ciudad de México, las organizaciones de la Asamblea Comunitaria Miravalle han creado espacios educativos, culturales y recreativos para mejorar la vida de las personas.

---

---



## Huertos familiares

En Querétaro la Dirección de Ecología Municipal promueve la construcción de pequeños huertos de hortalizas con el fin de ayudar a ahorrar y generar recursos para las familias.

---

---



## Productores forestales

En Durango los productores ejidales, comunitarios y pequeños propietarios se organizan para aplicar un manejo forestal adecuado y lograr la mayor obtención de madera en el país, lo que mejora las condiciones de vida de la población local.

---

---

2. En grupo, comenten en qué consistió cada proyecto.
  - a) ¿Conocen alguna organización social en su municipio o en Hidalgo?



## Reto para descubrir

1. Investiga acerca de alguna organización que participe en actividades para mejorar la vida de las personas en tu municipio o en Hidalgo.



**Nombre de la organización:**

¿Quiénes la integran?

¿Para qué se formó?

¿Qué actividades realiza?

¿Qué logros o avances ha tenido?

¿Qué tipo de apoyo recibe?

2. En grupo, compartan su investigación y, a partir de la información aportada por todos, completen el siguiente cuadro:

Las organizaciones tratan aspectos relacionados con	Sí	No	Logros o avances	¿Qué tipo de apoyo reciben?
Salud				
Educación				
Medio ambiente				
Vivienda				
Espacios recreativos				
Otro				

3. En grupo, comenten cómo se organizan en su localidad para mejorar sus condiciones de vida y qué actividades realizan. Escriban una conclusión.

---



---



---

**Círculo para el bien común**



Dialoguen acerca de la importancia de la organización de las personas para beneficiar a los habitantes de la localidad.

4. Para dar a conocer la importancia de la organización de las personas y del trabajo en equipo realicen lo siguiente:
- En grupo, propongan ideas que inviten a la organización. Completen las siguientes frases:

**Nos organizamos para...**

---

**Respetamos los acuerdos para...**

---

**Participamos porque...**

---

**Proponemos ideas porque...**

---

### Diálogo para solucionar conflictos

Algunos pueblos originarios reconocen que el conflicto es parte de la vida diaria, pero el diálogo respetuoso y claro, así dure días, será siempre la mejor manera de comprender al otro y vivir en paz.

**Nos comunicamos para...**

---

- Escriban en tiras de papel sus frases y colóquenlas en diferentes lugares de la escuela o la localidad.

## Mis nuevos aprendizajes

### 1. Lee lo siguiente:

En un grupo de tercer grado se propusieron mejorar algún aspecto de su escuela. Al dialogar se dieron cuenta de que existen pocas áreas verdes y que se desperdicia el agua al lavarse las manos. Por ello, realizaron una asamblea para decidir lo que querían atender de forma inmediata y llegaron a un acuerdo para evitar el desperdicio de agua.

En la asamblea se escucharon los argumentos de todos y propusieron lo siguiente:

- a) Hacer carteles sobre la importancia del agua y colocarlos cerca de los lavabos.
- b) Exponer ante los grupos de la escuela las dificultades para llevar el agua a la escuela mediante pipas y, por lo tanto, la necesidad de cuidarla.

Dos semanas después se volvieron a reunir en asamblea y evaluaron lo que había pasado. Encontraron que se logró disminuir el desperdicio de agua, ya que se necesitaron menos pipas de agua.



### 2. ¿Qué hicieron en el grupo para elegir el problema atendido?

---

---

### 3. ¿Qué resultados obtuvieron al realizar las actividades propuestas?

---

---

### 4. ¿Por qué es importante que se organicen las personas de una escuela o localidad?

---

---

# Mi localidad es parte de México

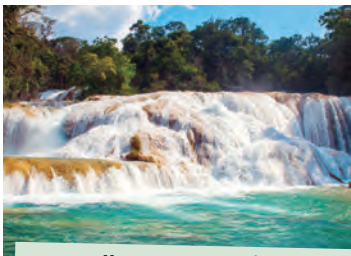
## Para empezar

1. Observa las imágenes y lee los diálogos.



Mi nombre es Rosita y vivo en Canatlán, Durango. Aquí celebramos la Feria de la Manzana.

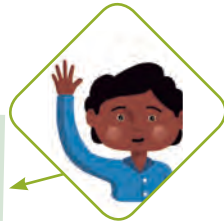
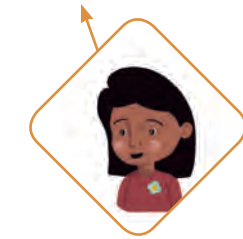
Me llamo Javier; la localidad donde vivo se encuentra cerca de la Barranca del Cobre, en Chihuahua.



Yo me llamo Juan; vivo en Tumbalá, Chiapas. Lo que más me gusta de mi localidad son las cascadas de Agua Azul.



Soy Ana; vivo en Guadalajara, Jalisco. Me gusta comer tortas ahogadas.

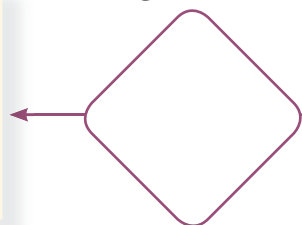


Soy Maribel; vivo en la ciudad de Guanajuato, Guanajuato. Mi familia y yo disfrutamos mucho de las callejoneadas con la estudiantina.



Me llamo Luis; vivo en Santiago de Querétaro, Querétaro. Hoy vine a ver la danza del festival de los concheros.

¿Y tú?



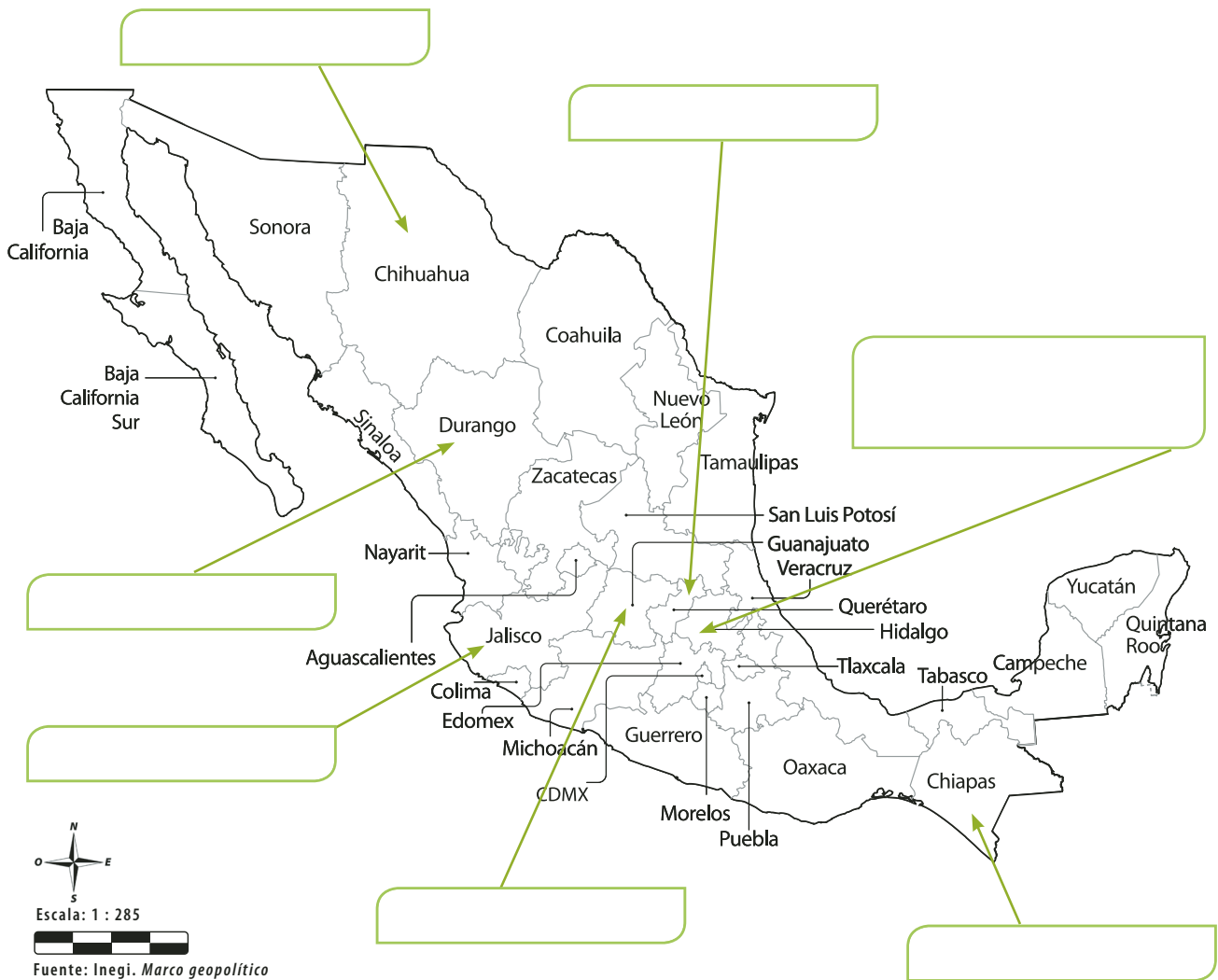
2. En grupo, comenten en qué se parecen y en qué son diferentes las localidades donde viven estos niños y las de ustedes.



El nombre oficial de nuestro país es Estados Unidos Mexicanos, aunque también es conocido como México o República Mexicana. Está integrado por treinta y dos entidades federativas. La Ciudad de México es la capital del país porque ahí se encuentra la sede de los tres Poderes de la Unión: Ejecutivo, Legislativo y Judicial.

◆ Hidalgo también tiene una capital, ¿sabes cómo se llama?

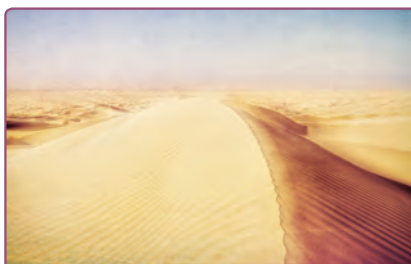
1. Ahora que conoces a Rosita, Javier, Ana, Maribel, Juan y Luis, escribe su nombre en la entidad donde viven.
2. Colorea la entidad donde vives y escribe tu nombre en el cuadro.



3. Elige al niño o niña que viva más lejos de tu entidad. Escribe en tu cuaderno el nombre de las entidades por las que pasarías para llegar con ella o él.

## Patrimonio cultural y riqueza natural

La República Mexicana cuenta con un patrimonio cultural que se expresa en sus lenguas, fiestas, artesanías, alimentación, arquitectura, entre otras. También tiene una riqueza natural que se puede admirar en sus montañas, desiertos, selvas, lagunas, manglares, mares y playas.



■ Gran Desierto de Altar (Sonora)



■ Xilitla (San Luis Potosí)



■ Centro ceremonial de Uxmal (Yucatán)



■ Reserva de la Biosfera de la Mariposa Monarca (Michoacán)



■ Trajineras en Xochimilco (Ciudad de México)



■ Guelaguetza (Oaxaca)

1. Observen las fotografías y en grupo comenten.
  - a) ¿Cuáles son expresiones del patrimonio cultural?, ¿por qué?
  - b) ¿Cuáles son las entidades que muestran parte de su riqueza natural?

En cada entidad existen manifestaciones del patrimonio cultural y de la riqueza natural del país. ¿Conoces alguna de Hidalgo?

1. En equipo, observen las fotografías y el mapa de Hidalgo. Lean el pie de cada imagen y realicen lo siguiente:
  - a) Investiguen en diferentes fuentes en qué municipio de la entidad se encuentra el patrimonio cultural y la riqueza natural que se indica en cada fotografía.
  - b) Colorea el municipio identificado con el mismo color del cuadro del pie de imagen.



■ Barranca de Meztlán



■ Cascada de Atotomoc



■ Huapalcalco



■ El Geizer



■ Acueducto del Padre Tembleque



2. En grupo, compartan sus hallazgos.



3. En equipo, investiguen una expresión del patrimonio cultural y una riqueza natural de Hidalgo distintas a las de la página anterior.
4. Escriban la información en los siguientes recuadros:

**Patrimonio cultural:** \_\_\_\_\_

Lugar donde se encuentra:

¿Por qué es importante?

**Riqueza natural:** \_\_\_\_\_

Lugar donde se encuentra:

¿Por qué es importante?

 **Conoce más**

Somos parte de una localidad, de una entidad y de un país, pero también de la comunidad internacional, lo cual nos compromete a cuidar el medio ambiente, así como reconocer y respetar la diversidad cultural del mundo para lograr una convivencia pacífica.



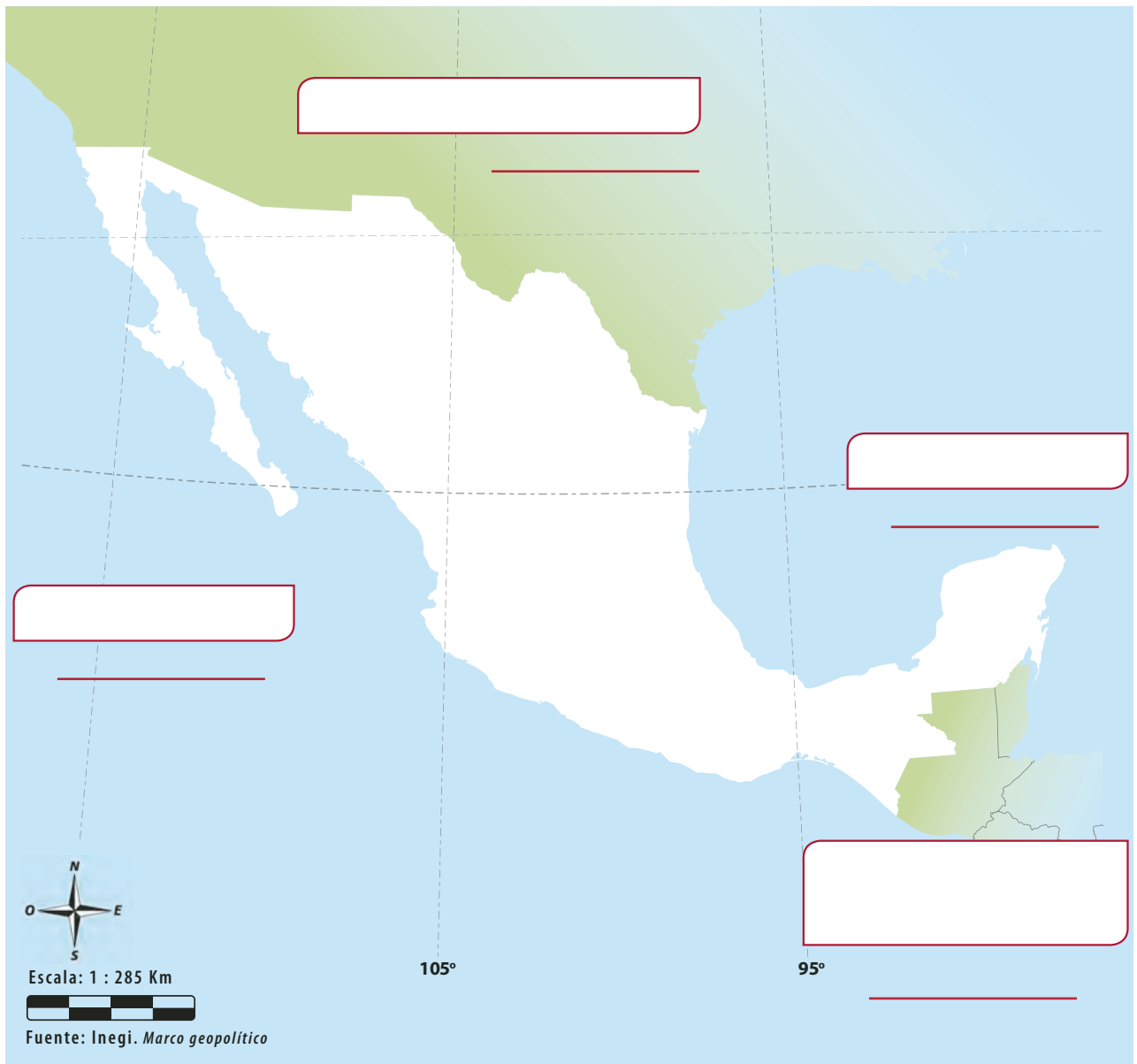
5. En grupo, compartan la información para enriquecer su trabajo.
6. En equipos, jueguen con el memorama del recortable 4, "Expresiones culturales y riquezas naturales de Hidalgo", p. 169, para conocer más sobre la diversidad de nuestro estado.



## Los vecinos de México

El territorio de nuestro país, al igual que las entidades, los municipios y las localidades, tiene colindancias y límites. ¿Las conoces?

1. Investiga en diferentes fuentes y escribe en los recuadros las colindancias de la República Mexicana. En las líneas escribe el nombre del punto cardinal que le corresponde.



2. En grupo, comenten: ¿por qué es importante que cada país tenga sus colindancias bien establecidas?

## Los símbolos que nos identifican

Los mexicanos tenemos símbolos patrios que nos representan e identifican como el Escudo, la Bandera y el Himno nacionales. Los colores de la bandera tienen un significado: el verde, la esperanza; el blanco, la unidad; y el rojo, la sangre de los héroes nacionales.



1. Investiga en diversas fuentes de información el significado de los elementos del Escudo Nacional. Escríbelos en tu cuaderno.
2. En equipo, comenten sobre eventos donde estén presentes los símbolos patrios y escribe en qué consisten.

---

---

---

---

## Reto para descubrir



Hidalgo tiene símbolos que lo identifican e inspiran en sus habitantes un sentimiento de pertenencia. ¿Sabes cuáles son esos símbolos?

1. En equipo, investiguen sobre el himno y el escudo estatal, y realicen lo que se pide a continuación:



Escribe la estrofa que más te guste del himno estatal y represéntala con un dibujo.

Escribe qué elementos componen el escudo.



- a) Vayan al recortable 5, "Escudo de la entidad de Hidalgo", p. 173, y peguen en su cuaderno los elementos del escudo. Coloquen al costado de cada uno lo que significa de acuerdo con lo que investigaron.

## Círculo para el bien común



Comenten acerca de la importancia de formar parte de un país en el que las personas comparten símbolos, valores, costumbres, tradiciones y diferentes formas de vivir en las localidades, municipios y entidades.

## Hidalgo tiene historia

Hola, mi nombre es Emilio y voy a contarte las historias que mi abuelo me narró sobre el pasado de nuestro estado. Un día, cuando salimos a pasear a un cerro cercano en la población de El Salitre...

¡Mira, abuelito, qué hombres tan grandes se ven a lo lejos!

Son los Atlantes, columnas de un templo muy antiguo, construido por el año 700, cuando gobernó Ce Ácatl Topiltzin Quetzalcóatl. La ciudad se llamaba Tollan, que en náhuatl significa "lugar de los tules". Fue una majestuosa ciudad y alcanzó su apogeo entre los años 900 y 1150; fue uno de los centros urbanos más importantes del altiplano central de Mesoamérica.



El Señorío de Tollan fue de mucha importancia, su influencia llegó hasta Yucatán y Centroamérica. Las artes y ciencias, la religión y la tecnología se extendieron por toda Mesoamérica gracias a los toltecas. A la llegada de los españoles, los mexicas se decían descendientes de los toltecas.

Con la conquista española todo cambió: hubo muerte y destrucción, surgieron nuevas ciudades, como Tula o Pachuca, la capital de nuestro estado.



Pero, entonces, todo destruyeron y nada nos dejaron los españoles.

¿Recuerdas cuando fuimos a Ixmiquilpan y Actopan?, pues sucede que los conventos que visitamos y que tanto te gustaron los construyeron nuestros paisanos hñähñus.

¿Te acuerdas de los frescos de la iglesia de Ixmiquilpan?, eran guerreros ocelotes. Gracias a esas muestras hoy conocemos nuestro pasado, pero sobre todo la mezcla que hubo entre españoles, indígenas y esclavos africanos.

A partir de entonces, somos un pueblo mestizo.



Y el abuelo toda la tarde me siguió contando la historia de nuestra entidad, de minas y mineros, de ciudades y personajes. ¡Fue un estupendo día por su compañía y por todo lo que me enseñó!



Soy Aidé, mi tío Gabriel me contó sobre Real del Monte y otros poblados de Hidalgo, porque mi profesor me pidió que, con la ayuda de un familiar, investigara sobre la historia de nuestra entidad, y esto es lo que hice:

Después de la conquista de Tenochtitlan, en 1521, los españoles expandieron su dominio en busca de nuevas tierras y metales como el oro y la plata. Algunos poblados, como Tepeapulco y Tula, fueron de los primeros que se fundaron por estos lugares.

Hacia 1552, descubrieron vetas de plata y fundaron los cuatro reales: Real de Atotonilco el Chico, Real de Arriba, Real de Tlahuelilpan y Real del Monte. El trabajo en las minas era agotador y ocupaba a muchos indígenas y esclavos, estos últimos traídos de África.



Pedro Romero de Terreros, en 1767, era el dueño de todas las minas de la región.



Debido a la explotación y los maltratos, en 1810 estalló la Guerra de Independencia. En nuestro estado, Julián Villagrán El Viejo y su hijo, José María Chito, fueron dos de los muchos patriotas que lucharon en aquellos años; ellos eran originarios de Huichapan, Hidalgo. En 1821 se consiguió la independencia total de nuestro país.



Después de la Independencia, en 1824, una compañía inglesa compró las minas. Los ingleses dotaron a las minas de bombas de vapor y otros adelantos tecnológicos como los malacates, que eran los ascensores utilizados por los mineros para bajar y subir de las minas. También modificaron la alimentación de los mineros, pues popularizaron los típicos pastes, que son empanadas de hojaldre rellenas de algún guisado o mermelada, y que los mineros llevaban al interior de las minas para almorzar.

Un personaje importante nacido en Huichapan fue Pedro María Anaya, él hizo frente a la invasión estadounidense (1846-1848), además también fue presidente de la República.



Después de la Intervención Francesa (1862-1867), el presidente Benito Juárez, el 16 de enero de 1869, decretó la creación de nuestra entidad.

¡Ah!, pero también leí que los ingleses trajeron el fútbol a nuestro estado. En 1825, en Real del Monte, se jugó el primer partido en nuestro país.



Me llamo Eva, vivo con mi abuela y mi mamá en Ciudad Sahagún, localidad del municipio de Tepeapulco, Hidalgo. Mi abuelita trabajó en la industria productora de camiones. El otro día me platicó:



Hace muchos años, aquí donde vivimos, eran terrenos de cultivo de maguey, se producía pulque y también maíz.

En 1948, el gobernador de Hidalgo, Quintín Rueda, solicitó al presidente Miguel Alemán Valdés que se instalara una planta industrial en nuestro estado para resolver los problemas de desempleo. La planta fue instalada en los llanos de Irolo y Apan. Fueron instaladas varias empresas encargadas de la construcción de camiones y hasta carros de ferrocarril. Los vagones del metro de la Ciudad de México fueron construidos en Ciudad Sahagún.



En los años cincuenta fue construido también el conjunto habitacional donde ahora vivimos. La ciudad creció, pero también los problemas de contaminación y la falta de servicios. Los antiguos campos, donde se cultivaban magueyes y maíz, se transformaron: de ser tierras agrícolas hoy son terrenos ocupados por varias industrias y viviendas.



Le platicué a mi profesora en la escuela y ella me dijo: "Eso es parte de la historia de Hidalgo". ¿Tú qué piensas?

1. En equipo, realicen las siguientes actividades:
  - a) Investiguen cómo era la mítica ciudad de Tollan y elaboren una maqueta con el apoyo del recortable 6, "Los Atlantes de Tula", página 175.
  - b) Cada equipo seleccione uno de los hechos que acaban de leer en las historietas.
  - c) Investiguen en distintas fuentes para ampliar la información sobre el hecho elegido.
  - d) Expongan al grupo sus maquetas y resultados de la investigación mediante un cartel, una escenificación, un noticiero histórico o una carta a un personaje del pasado.



# Mis nuevos aprendizajes

1. Escribe una frase que invite a conocer Hidalgo.

<b>Patrimonio cultural</b> Nombre: _____	<b>Riqueza natural</b> Nombre: _____
---	---

2. Anota un símbolo de tu entidad y su significado.

---

---

3. En el mapa, ubica y escribe el nombre de dos colindancias y límites de México.



4. Escribe lo que te interesó sobre la historia de tu entidad y por qué.

---

---

---

---



## Proyecto 2. Solución a un problema de mi localidad

En grupo, organicen y realicen un proyecto cuyas acciones atiendan un problema de su escuela o localidad, por ejemplo, áreas verdes abandonadas, manejo inadecuado de la basura, zonas de riesgo que provocan accidentes, desperdicio del agua u otro. Recuerden que el diálogo y las opiniones de todos son importantes para acordar las acciones que ayuden a superar el problema identificado.



### Elección del problema

1. En grupo, comenten sobre los problemas que se presentan en su escuela o localidad.
2. Organizados en equipo, elijan un problema que afecta a todos y que estén en posibilidad de resolver.
3. Completen el siguiente esquema para formalizar el proyecto.

Causas
_____
_____
_____
_____
_____
_____
_____

Problema
----------

Consecuencias
_____
_____
_____
_____
_____
_____
_____

4. Escriban el propósito de su proyecto.

● _____
● _____
● _____



### Planeación

1. En equipo, propongan y acuerden acciones para lograr su objetivo.
2. Argumenten sus propuestas y, si es necesario, hagan una investigación previa.
3. Registren sus propuestas en el cuadro.



Acciones	Personas que participan	Recursos y materiales	Tiempo de realización

4. Comenten: ¿cómo ayudan estas acciones a solucionar el problema planteado?



### Realización y revisión de las acciones

1. Pongan en marcha las acciones propuestas.
2. Registren las acciones que han llevado a cabo durante el tiempo programado y hagan ajustes si algo quedó pendiente.



Avances	Lo que falta por hacer
<hr/>	<hr/>
<hr/>	<hr/>
<hr/>	<hr/>
<hr/>	<hr/>
<hr/>	<hr/>
<hr/>	<hr/>
<hr/>	<hr/>
<hr/>	<hr/>
<hr/>	<hr/>
<hr/>	<hr/>
<hr/>	<hr/>
<hr/>	<hr/>
<hr/>	<hr/>
<hr/>	<hr/>
<hr/>	<hr/>
<hr/>	<hr/>
<hr/>	<hr/>



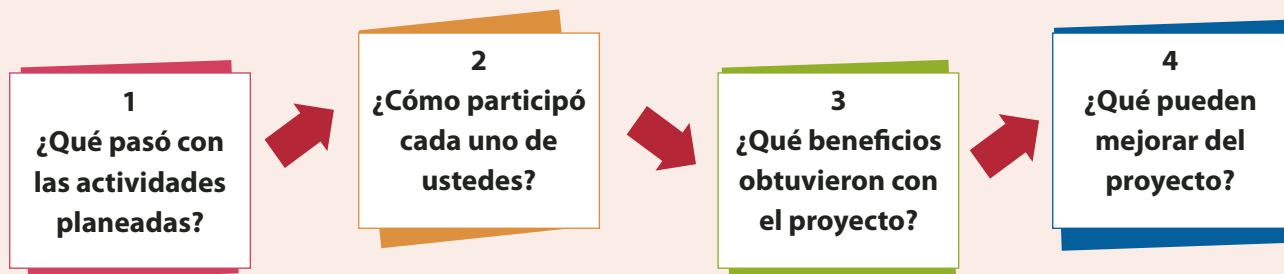
## Difusión del proyecto

1. Comenten y decidan cómo difundir su proyecto (folleto, conferencia, periódico escolar, nota periodística, una campaña, tríptico u otro).
2. Organicen el trabajo y hagan la difusión.



## Evaluación de los resultados

1. Realicen la evaluación de su proyecto y escriban las respuestas en su cuaderno con base en las siguientes preguntas.  
¿Se cumplió el propósito del proyecto?, ¿cómo lo saben?



2. Responde las siguientes preguntas:  
a) ¿Qué aprendiste al trabajar en el proyecto?

---

---

- b) Describe cómo te sientes cuando trabajas con tus compañeros.

---

---



## Evaluación

1. Dibuja qué medios de transporte terrestre usan en la localidad donde vives.

2. Escribe cómo se benefician las personas cuando mejoran las vías de comunicación.

---

---

3. Qué manifestaciones culturales existen en tu localidad.

---

---

4. Escribe ejemplos de la diversidad cultural en tu municipio, estado o país:

Cuentos o leyendas	Música o bailes	Lenguas
<hr/>	<hr/>	<hr/>
<hr/>	<hr/>	<hr/>
<hr/>	<hr/>	<hr/>
<hr/>	<hr/>	<hr/>
<hr/>	<hr/>	<hr/>
<hr/>	<hr/>	<hr/>





5. Realiza las siguientes actividades en el mapa de la República Mexicana:

- a) Colorea la entidad donde vives.
- b) Escribe el nombre de las colindancias de México en sus cuatro puntos cardinales.



6. Explica qué beneficios se logran cuando las personas de tu localidad participan y se organizan para resolver asuntos de interés colectivo.

---

---

---

7. Describe por qué son importantes nuestros símbolos patrios.

---

---

## Bibliografía

- Azcue, Toussaint y Fernández (1942). *Catálogo de construcciones religiosas del estado de Hidalgo*, vol. 2, México, Talleres gráficos de la Nación.
- Campos, María Inés y Andrés Casarinsky (2013). *Preguntas que ponen los pelos de punta. 4 "Tormentas y Tornados"*, México, Lamique, Libros del Rincón SEP.
- Comcaac Quih Yaza Quih Hant Ihiip Hac. *Diccionario Seri-Español-Inglés* (2010). México, Universidad de Sonora, Plaza y Valdés Editores.
- Consejo Nacional de Fomento Educativo (2000). "Así cuentan y juegan", en *El Mayab. El traje del armadillo*, México, Secretaría de Educación Pública.
- Diccionario Mixe de Coatlán Oaxaca* (1997). México, Instituto Lingüístico de verano, vocabularios indígenas 32.
- Florescano, Enrique (2003). "La saga de Ce Ácatl Topiltzin Quetzalcóatl", en *Revista Relaciones Estudios de Historia y Sociedad*, vol. XXIV, pp. 201-234. Disponible en [https://www.colmich.edu.mx/relaciones25/files/revistas/095/pdf/Enrique\\_Florescano.pdf](https://www.colmich.edu.mx/relaciones25/files/revistas/095/pdf/Enrique_Florescano.pdf)
- García Agustín, Antonio (2012). *Diccionario Tepehu Huehuetla*, Hidalgo, Huehuetla, México, Mayahuel.
- García-Bárcena, Joaquín (2001). "Primeros pobladores. La etapa lítica en México", *Arqueología Mexicana*, vol. IX, no. 52, pp. 28-29.
- INALI (2010). *Catálogo de las lenguas indígenas nacionales Variantes lingüísticas de México con sus autodenominaciones y referencias geoestadísticas*, México, INALI.
- INALI (2014). *Normas de escritura de la lengua Hñähñu (otomí)*, México, INALI.
- Instituto Lingüístico de Verano (2013). "Vocabulario Zapoteco del Istmo", México, Instituto Lingüístico de Verano, Vocabularios indígenas 3.
- Krahe Noblett, Cinta (2017). *La China Imperial (1506-1795)*, España, Síntesis.
- López García, Juan (2002). *El arquitecto Carlos Obregón Santacilia. La tradición arquitectónica mexicana (nacimiento, invención y renovación)*. Tesis doctoral, España-México, Universidad Politécnica de Catalunya, Universidad de Guadalajara.
- Masferrer, Elio et al. (2010). *Los pueblos indígenas de Puebla. Atlas etnográfico*, México, Gobierno del Estado de Puebla-INAH.
- Mendoza Mariscal, Laura (2013). *Historia del arte*, México, Trillas.
- Menes Llaguno, Juan Manuel (2011). "Primera celebración del Grito de Dolores en Huichapan", *Mayahuel. Arte, Cultura y Sociedad*, año V, núm. 8, pp. 60-62.
- México es cultura (2019) "Plaza Juárez", en *México es cultura*. Disponible en <https://www.mexicoescultura.com/recinto/66933/plaza-juarez.html>
- Moya Ramírez, Alejandro (2014). "La danza de los quetzales en Magotzi", *Boletín Científico de Artes del IA*, México, UAEH. Disponible en <https://www.uaeh.edu.mx/scige/boletin/ida/n3/index.html>
- Ross, Robert (2006). *Historia de Sudáfrica*, España, Akal.
- Saavedra Silva, Elvira Eva y María Teresa Sánchez Salazar (2008). "Minería y espacio en el distrito minero Pachuca-Real del Monte en el siglo XIX", *Investigaciones Geográficas, Boletín del Instituto de Geografía*, núm. 65, pp. 82-101.
- Secretaría de Cultura del Estado de Hidalgo (2020). "Teatro Hidalgo Bartolomé de Medina", en *Hidalgo*. Disponible en <http://cultura.hidalgo.gob.mx/teatro-hidalgo-bartolome-de-medina/>
- SIC México. Sistema de Información Cultural. Patrimonio ferrocarrilero (2010). "Patrimonio ferrocarrilero", en *SIC México. Sistema de Información Cultural. Patrimonio ferrocarrilero*. Disponible en [http://sic.gob.mx/ficha.php?table=fnme&table\\_id=6](http://sic.gob.mx/ficha.php?table=fnme&table_id=6)
- Sistema Nacional de Información del Agua (2020). *Monitoreo de las Principales Presas de México*. Disponible en <http://sina.conagua.gob.mx/sina/almacenamientoPresas.php>
- Subsecretaría de Protección Civil y Gestión de Riesgos de Hidalgo (2013). *Plan de contingencias de lluvias y ciclones tropicales*. Disponible en [http://proteccioncivil.gob.mx/work/models/ProteccionCivil/swbcalendario\\_ElementoSeccion/173/PLAN\\_20DE\\_20CONTINGENCIA\\_20LLUVIAS\\_20Y\\_20CICLONES\\_20TROPICALES\\_202013.PDF](http://proteccioncivil.gob.mx/work/models/ProteccionCivil/swbcalendario_ElementoSeccion/173/PLAN_20DE_20CONTINGENCIA_20LLUVIAS_20Y_20CICLONES_20TROPICALES_202013.PDF)
- UNESCO (1972). *Convención sobre la protección del patrimonio mundial, cultural y natural*. Disponible en <http://whc.unesco.org/archive/convention-es.pdf>

## Créditos iconográficos

### Ilustración

- Arturo Black:** pp. 13, 16, 26, 29, 31, 33, 34, 36, 37, 51, 55, 56, 57 (arr.), 70, 71, 73, 80, 84, 85, 92, 101, 118, 121, 122, 126, 129, 137, 146, 149 y 172.
- Juan José Colsá:** pp. 12, 40, 69, 77 (ab.), 79, 104, 115-117, 123, 124, 132 y 148.
- Alfredo Jurado Salazar:** p. 175.
- Yadira Martínez:** pp. Índice, 6, 8, 57 (ab.), 76, 77 (arr.), 130, 131, 144, 145 y 150-152.
- Einar Salcedo:** pp. 21, 22, 32, 41, 43 (arr.), 48, 50, 53, 75, 89, 94 (ab.), 103 (ab.), 120, 128, 138, 141, 142, 154 y 155.
- María Fernanda Villafán:** pp. 43 (ab.), 94 (arr.), 103 (arr.) y 157.

### Cartografía

- Arturo Black:** pp. 54, 62, 97, 99, 100, 111, 143, 147, 153, 159 y 165.

### Fotografía

- pp. 10-11:** municipio de Huejutla de Reyes, fotografía de Marco Carmona.
- p. 12:** (arr. izq.) elotes, fotografía de Antonieta Cruz; (arr. der.) mujer haciendo tortillas, fotografía de Raúl Macuil Martínez; (cen. izq.) masa, fotografía de Antonieta Cruz; (cen. der.) sembradío de elotes, fotografía de Marco Carmona.
- p. 14:** (arr. izq.) Pachuca; (arr. der.) Huehuetla; (ab. izq.) El Arenal; (ab. der.) Huejutla de Reyes, fotografías de Marco Carmona.
- p. 15:** Real del Monte, fotografía de Marco Carmona.
- p. 18:** (izq.) Real del Monte; (der.) El Zethe, Tecozautla, fotografías de Marco Carmona.
- p. 20:** (arr. der. y cen. izq.) Santa Catarina, Acaxochitlan, fotografías de Marco Carmona; (ab.) Santa Catarina, Acaxochitlan, fotografía de Raúl Macuil Martínez.
- p. 23:** (arr. izq.) invierno, fotografía de Belem Ramírez; (arr. der.) laguna, Huejutla, fotografía de Marco Carmona.
- p. 24:** (arr. izq.) familia; (arr. der.) artesanos, fotografías de Raúl Macuil Martínez; (ab. izq.) Huasca, Hidalgo, fotografía de Christian González Verón, bajo licencia CC BY-NC-ND 2.0; (ab. der.) reunión vecinal, fotografía de Marco Carmona.
- p. 28:** (arr.) localidad de Santa Teresa Dabotha; (ab.) hombre en campo de magueyes, fotografías de Marco Carmona.
- p. 34:** pescador, fotografía de Raúl Macuil Martínez.
- p. 35:** (arr. izq.) mujeres en carnicería; (arr. der.) personas cosechando; (centro) mina en Pachuca, fotografías de Marco Carmona; (ab. izq.) periodista, fotografía de Raúl Macuil Martínez; (ab. der.) panadero, fotografía de Herber Bieser\_Pixabay-4245746.
- p. 38:** (arr. izq.) piedra de obsidiana negra, fotografía de Marco Carmona; (arr. cen.) piezas en diferentes tamaños; (arr. der.) formando figuras, fotografías de Raúl Macuil Martínez; (cen. der.) puliendo las piezas; (cen. der.) trabajo final; (ab. izq.) animales de obsidiana; (ab. der.) máscaras de obsidiana, fotografías de Marco Carmona.
- p. 40:** mujer en computadora, fotografía de Marco Carmona.
- p. 44:** (izq.) sembradío de magueyes; (der.) Apan, fotografías de Marco Carmona.
- p. 45:** (izq.) pueblo otomí, Instituto Nacional de los Pueblos Indígenas, en <https://bit.ly/2Srf0sr> (Consultado el 9 de septiembre de 2020); (der.) padres mejorando la escuela, fotografías de Valeria Ramírez Corona.
- p. 46:** (izq. y der.) fotografías de Martín Córdova/Archivo iconográfico DEGME-SEB-SEP.
- p. 47:** (arr.) formas de organización en la localidad, fotografía de Raúl Macuil Martínez; (ab.) apicultura, Instituto Nacional de Economía Social, Historia e Importancia de la Apicultura, en <https://bit.ly/34rvRAL> (Consultado el 9 de septiembre de 2020); (der.) ejidatarios trabajando, fotografía de Eugenio Fernández Vázquez, bajo licencia CC BY-NC-SA 2.0.
- p. 49:** (izq.) camino de tierra, fotografía de Marco Carmona; (der.) camino pavimentado, fotografía de Raúl Macuil Martínez.
- p. 56:** (izq.) Huejutla; (der.) Real del Monte, fotografías de Marco Carmona.
- p. 58:** (arr.) parroquia del Divino Salvador; (cen.) Centro Histórico de Tizayuca, palacio municipal; (ab.) DIF municipal, fotografías de Marco Carmona.
- p. 60:** (izq.) Calnali; (der.) laguna, Huejutla, fotografías de Marco Carmona.
- p. 61:** (arr. izq.) catedral de San José, Tula, fotografía de Marco Carmona; (arr. der.) Atlantes de Tula, fotografía de la Secretaría de Turismo de Hidalgo; (ab. izq.) antigua estación del ferrocarril, Tula, fotografía de Marco Carmona; (ab. der.) mercado Felipe Carbajal Arcia, Tula, fotografía de Marco Carmona.
- p. 63:** (izq.) casa actual; (der.) Pachuca, fotografías de Marco Carmona.
- pp. 64-65:** municipio de Pachuca de Soto, fotografía de Marco Carmona.

- p. 66: niña en banda musical, fotografía de Mariana Castillo.
- p. 67: (arr. izq.) las otomías, fotografía de Juan Pablo González, bajo licencia CC BY-NC 2.0; (arr. der.) otomías, Sistema de Información Cultural México, Pueblos indígenas, Gobierno de México, en <https://bit.ly/2Ssr3FW> (Consultado el 9 de septiembre de 2020); (ab. izq.) grupo de amigos, fotografía de Lucía Eugenia Flores González; (ab. der.) banda de música, fotografía de Marco Carmona.
- p. 68: Alfajayucan, fotografía de Marco Carmona.
- p. 74: (arr. izq.) niños en bailable, fotografía de Raúl Macuil Martínez; (arr. der.) fotografía de Martín Córdova/Archivo iconográficos DGME-SEB-SEP; (ab.) niños en escuela, fotografías de Raúl Macuil Martínez.
- p. 76: Ciudad Cooperativa Cruz Azul, fotografía de Marco Carmona.
- p. 79: (izq.) municipio de Emiliano Zapata; (der.) Tula, fotografías de Marco Carmona.
- p. 81: (izq.) Centro de Atención Médica y Diagnóstica DIF; (cen.) Centro de las Artes de Hidalgo; (der.) Instituto para la Atención de los Adultos, fotografías de Marco Carmona.
- p. 82: (arr.) incendio, fotografía de la Secretaría del Medio Ambiente y Recursos Naturales de Hidalgo; (cen. izq.) fumigación, fotografía de Raúl Macuil Martínez; (cen. der.) río con basura; (ab. izq.) sequía; (ab. der.) refinería de Tula, fotografías de la Secretaría del Medio Ambiente y Recursos Naturales de Hidalgo.
- p. 83: (arr. izq.) basurero, fotografía de la Secretaría del Medio Ambiente y Recursos Naturales de Hidalgo; (arr. der.) huerto vertical, fotografía de Fabricio Palomino; (cen.) río contaminado con basura, fotografía de la Secretaría del Medio Ambiente y Recursos Naturales de Hidalgo; (ab. izq.) Huerto en llanta, fotografía de Piyawat Nandeenopparit/123RF; (ab. der.) basura electrónica, fotografía de la Secretaría del Medio Ambiente y Recursos Naturales de Hidalgo.
- p. 86: Municipio de Emiliano Zapata, fotografía de Marco Carmona.
- p. 87: (arr. izq.) explosión de polvorín en Santiago de Anaya, 27 de septiembre de 2019, Milenio.com, en <https://bit.ly/32h9Mp0> (Consultado el 9 de septiembre de 2020); (arr. der.) incendio en basurero en Mineral de la Reforma, 16 de mayo de 2018, Milenio.com, en <https://bit.ly/3hVNGxv> (Consultado el 9 de septiembre de 2020); (ab. izq.) derrumbe en el municipio de Tlanchinol, Agenda hidalguense, 26 de marzo de 2020, en <https://bit.ly/2ZqjcwP> (Consultado el 9 de septiembre de 2020); (ab. der.) refinería de Tula, fotografía de la Secretaría del Medio Ambiente y Recursos Naturales de Hidalgo.
- p. 88: (izq.) laguna de Metztlitlán, fotografía de Fernán González de la Vara; (der.) laguna de Metztlitlán (2020), fotografía de Marco Carmona.
- p. 90: (arr.) inundación de Pachuca de 1949, Secretaría de Cultura del Estado de Hidalgo, en <https://bit.ly/3bKixuU> (Consultado el 9 de septiembre de 2020); (cen.) incendio en Nicolás Flores, 15 de abril de 2020, en <https://bit.ly/30wV23N> (Consultado el 2 de septiembre de 2020); (ab.) huracán Diana, 7 de agosto de 1990, Huejutla, en <https://bit.ly/3bmLmgw> (Consultado el 2 de septiembre de 2020).
- p. 95: (izq.) destrozos del huracán Dean, 2007, Tulancingo, en <https://bit.ly/2Z0i6ai> (Consultado el 2 de septiembre de 2020); (der.) mapa de seguimiento del huracán Dean durante la temporada de huracanes en el Atlántico, 2007, fotografía de Supportstorm utilizando Cidones/Pistas tropicales de WikiProject, imagen de fondo: NASA. Los datos de seguimiento provienen del Centro Nacional de Huracanes de Estados Unidos, bajo licencia CC0.
- p. 96: (arr.) Hidalgo; (cen.) Huehuetla; (ab.) San Antonio El Grande, fotografías de Marco Carmona.
- p. 98: tortillas en comal, fotografía de Marco Carmona.
- pp. 112-113: Santa Catarina, municipio de Acaochitlan, fotografía de Marco Carmona.
- p. 114: (arr. izq.) danza del venado, Sonora, fotografía de adfoto/123RF; (arr. der.) son del cornudo, Hidalgo, fotografía de Miguel Ángel Marañón López; (ab. izq.) danza de los viejitos, Michoacán, fotografía de Roberto Galán/123RF; (ab. der.) bailable el huapango, Tamaulipas, fotografía de Roberto Galán/123RF.
- p. 118: (arr.) zacahuil, fotografía de Raúl Macuil Martínez; (cen.) pascal, fotografía de Marco Carmona; (ab.) barbacoa, fotografía de Mariana Castillo.
- p. 121: (arr. izq.) danza de los diablos, fotografía de Tony Petate; (arr. cen.) pozole, fotografía de Marco Carmona; (cen.) niño con corneta, fotografía de Mariana Castillo; (ab. izq.) elote, fotografía de Antonieta Cruz; (ab. cen.) espagueti, fotografía de Marco Carmona; (ab. der.) templo del siglo *xvi*, fotografía de Secretaría de Turismo de Hidalgo.
- p. 123: (arr. cen.) Calakmul, Campeche, fotografía de Rainer Lesniewski/123RF; (arr. der.) danza de los Chinelos, Morelos, fotografía de Kobby Dagan/123RF; (cen.) mole, Puebla, fotografía de Tony Petate; (ab. izq.) mariachi, fotografía de Marco Carmona; (ab. cen.) alebrije, Oaxaca, fotografía de Ivan Kokoulin/123RF; (ab. der.) catedral, Ciudad de México, fotografía de Martín Molcan/123RF.
- p. 126: teléfono celular, fotografía de OpenClipart-Vectors, bajo licencia CC0/Pixabay 153650.
- p. 127: medios de comunicación, fotografías de Marco Carmona.
- p. 131: tuzobus, fotografía de Marco ; (der.) ferrocarril, fotografía de Secretaría de Turismo de Hidalgo.
- p. 134: (arr.) mujer en telar; (ab.) El Mejay, fotografías de Marco Carmona.
- p. 135: (izq.) bordado con diseño tradicional, fotografía de Trini e Irene Barajas; (der.) diseño moderno con técnicas tradicionales, fotografía de Marco Carmona.
- p. 136: (arr.) Radio Comunitaria, Hueyapan, Morelos, fotografía de Radio Comunitaria de Hueyapan; (ab.) Proyecto Comunitario de Miravalle, fotografía de Arturo Rodríguez Rosario.
- p. 137: (arr.) huertos de traspatio: alimentos, salud y esparcimiento, Secretaría de Agricultura y Desarrollo Rural, Gobierno de México; (ab.) Desarrollo Forestal Comunitario en Durango, 21 de mayo de 2018, Consejo Civil Mexicano para la Silvicultura Sostenible, CC BY-NC 4.0, en <https://bit.ly/3mFr4E9> (Consultado el 21 de septiembre de 2020).
- p. 142: (arr. der.) Barrancas del Cobre, fotografía de lanabyko/123RF; (cen. izq.) cascadas de Agua Azul, fotografía de Anna ART/123RF; (cen. der.) tortas ahogadas, fotografía de José de Jesús Cervantes Gallegos/123RF; (ab. izq.) estudiantina, fotografía de Bernardo Ramonfaur/123RF; (ab. der.) concheros, fotografía de Roberto Galán/123RF.
- p. 144: (arr. izq.) Gran Desierto de Altar (Sonora), fotografía de Lukas Bischoff/123RF; (arr. der.) Xilitla (San Luis Potosí), fotografía de Barna Tanko/123RF; (cen. izq.) reserva de la Biosfera de la Mariposa Monarca, fotografía de Alberto Loyo/123RF; (cen. der.) centro ceremonial de Uxmal, Yucatán, fotografía de Igor Dymov/123RF; (ab. izq.) trajineras en Xochimilco, Ciudad de México, fotografía de Antonieta Cruz; (ab. der.) Guelaguetza (Oaxaca), fotografía de Tony Petate.
- p. 145: (arr. izq.) Barranca de Meztlitlán, fotografía de Secretaría de Turismo de Hidalgo; (arr. cen.) cascada de Atotomoc, Atlapexco, fotografía de Marco Carmona; (arr. der.) Huapalcalco, Tulancingo de Bravo; (cen.) El Geizer, Tecozautla; (ab.) Acueducto del Padre Tembleque, fotografías de la Secretaría de Turismo de Hidalgo.
- p. 156: (izq. y der.) niños en la escuela, Lucía Eugenia Flores González.
- p. 167: Diversidad natural de Hidalgo: vibora de cascabel, fotografía de Steve Byland/123RF; grutas de Tolantongo, fotografía de Marco Carmona; Huejutla, selva húmeda, fotografía de la Secretaría del Medio Ambiente y Recursos Naturales de Hidalgo; Prismas Basálticos, fotografía de belikova/123RF; loro huasteco, fotografía de Fernán González de la Vara; Barranca de Meztlitlán, fotografía de la Secretaría del Medio Ambiente y Recursos Naturales de Hidalgo; nopales, paisaje de pastizal, fotografía de Armando Prieto/123RF; San Felipe Orizatlán, Secretaría de Cultura, Dirección General de Vinculación Cultural, en <https://bit.ly/2RaSHGP> (Consultado el 9 de septiembre de 2020); laguna de Teocomulco, fotografía de Fernán González de la Vara; tejón, fotografía de Eduard/123RF.
- p. 169: Diversidad cultural de Hidalgo: reloj monumental de Pachuca, fotografía de Marco Carmona; Palacio Quemado, Tula, fotografía de alicener/123RF; Hacienda Santa María Regla, fotografía de belikova/123RF; danza de la lumbre, Huehuetla, fotografía de Doreyda García Gimata; barbacoa, platillo de la región de Actopan; Acaochitlán, vestimenta tradicional, fotografías de Marco Carmona; Carnaval Calnali, fotografía de Miguel Ángel Marañón López; Exhacienda de Chimalpa, fotografía de Marco Carmona; Pirámide de Xihuingo; Exconvento de San Andrés, fotografías de Fernán González de la Vara.
- p. 171: Expresiones culturales y riquezas naturales de Hidalgo: parque nacional "El Chico", fotografía de Ramón Borquez/123RF; detalle de pintura rupestre; cerro de las navajas, fotografías de Raúl Macuil Martínez; llanos de Apan, fotografía de Marco Carmona; cascada de Chimalapa, fotografía de Raúl Macuil Martínez; bordadoras, San Bartolo Tututepec, fotografías de Doreyda García Gimata; Sotol, fotografía de ulianaoliinyk/123RF; morral ritual; escamoles; tocado para danza del fuego, fotografías de fotografía de Raúl Macuil Martínez.

**Colofón**

## ¿Qué opinas de tu libro?

Tu opinión es importante para que podamos mejorar este libro de *Hidalgo. La entidad donde vivo. Tercer grado*. Marca con una ✓ el espacio de la respuesta que mejor exprese lo que piensas.

Puedes escanear tus respuestas y enviarlas al correo electrónico librosdetexto@nube.sep.gob.mx.

1. ¿Recibiste tu libro el primer día de clases?

 Sí No

2. ¿Te gustó tu libro?

 Mucho Regular Poco

3. ¿Te gustaron las imágenes?

 Mucho Regular Poco

4. Las imágenes, ¿te ayudaron a entender las actividades?

 Mucho Regular Poco

5. Las instrucciones de las actividades, ¿fueron claras?

 Siempre Casi siempre Algunas veces

6. Además de los libros de texto que son tuyos, ¿hay otros libros en tu aula?

 Sí No

7. ¿Tienes en tu casa libros que no sean los de texto gratuito?

 Sí No

8. ¿Acostumbas leer los Libros de Texto Gratuitos con los adultos de tu casa?

 Sí No

9. ¿Consultas los libros de la biblioteca de tu escuela?

 Sí No

¿Por qué?: \_\_\_\_\_

\_\_\_\_\_

10. Si tienes alguna sugerencia para mejorar este libro, o sobre los materiales educativos, escríbela aquí:

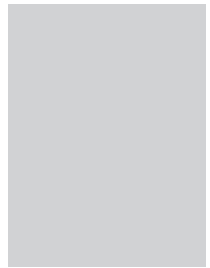
\_\_\_\_\_

\_\_\_\_\_

\_\_\_\_\_

\_\_\_\_\_

**¡Gracias por tu participación!**



**Dirección General de Materiales Educativos**

Avenida Universidad 1200, Colonia Xoco,  
Benito Juárez, C.P. 03330, Ciudad de México

-----  
Doblar aquí

**Datos generales**

Entidad: \_\_\_\_\_

Escuela: \_\_\_\_\_

Turno:      Matutino     Vespertino     Escuela de tiempo completo

Nombre del alumno: \_\_\_\_\_

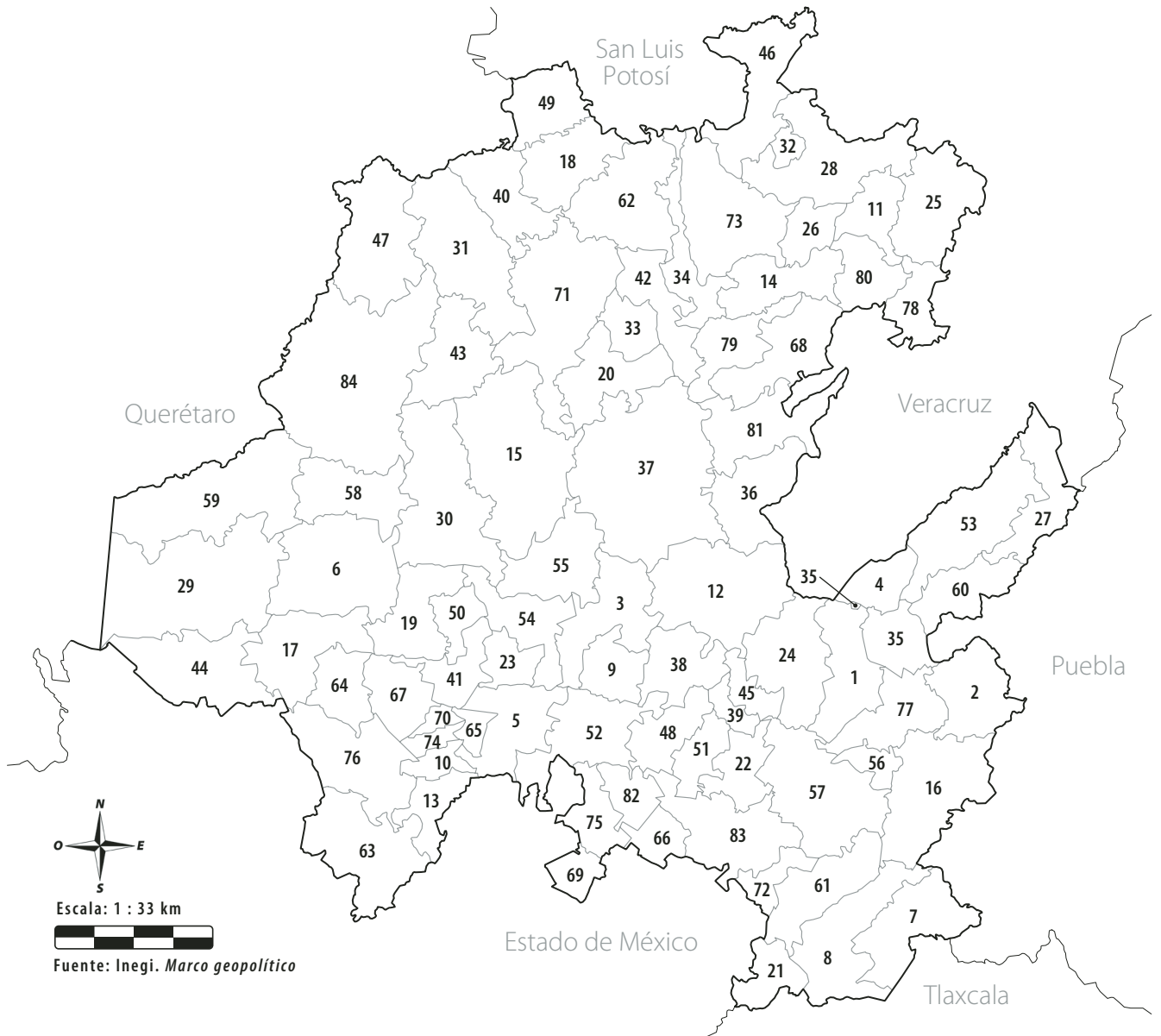
Domicilio del alumno: \_\_\_\_\_

Grado: \_\_\_\_\_

-----  
Doblar aquí

\_\_\_\_\_  
\_\_\_\_\_  
\_\_\_\_\_  
\_\_\_\_\_  
\_\_\_\_\_

# Recortable 1 División política del estado de Hidalgo



- |                            |                         |                               |  |                            |
|----------------------------|-------------------------|-------------------------------|--|----------------------------|
| 1. Acatlán                 | 18. Chapulhuacán        | 35. Metepec                   | 52. San Agustín Tlaxiaca                 | 69. Tizayuca               |
| 2. Acaxochitlán            | 19. Chilcuautla         | 36. San Agustín Metzquititlán | 53. San Bartolo Tutotepec                | 70. Tlahuelilpan           |
| 3. Actopan                 | 20. Eloxochitlán        | 37. Metzquititlán             | 54. San Salvador                         | 71. Tlahuiltepa            |
| 4. Agua Blanca de Iturbide | 21. Emiliano Zapata     | 38. Mineral del Chico         | 55. Santiago de Anaya                    | 72. Tlanalapa              |
| 5. Ajacuba                 | 22. Epazoyucan          | 39. Mineral del Monte         | 56. Santiago Tulantepec de Lugo Guerrero | 73. Tlanchinol             |
| 6. Alfajayucan             | 23. Francisco I. Madero | 40. La Misión                 | 57. Singuilucan                          | 74. Tlaxcoapan             |
| 7. Almoloya                | 24. Huasca de Ocampo    | 41. Mixquihuala de Juárez     | 58. Tasquillo                            | 75. Toluca                 |
| 8. Apan                    | 25. Huautla             | 42. Molango de Escamilla      | 59. Tecozautla                           | 76. Tula de Allende        |
| 9. El Arenal               | 26. Huazalingo          | 43. Nicolás Flores            | 60. Tenango de Doria                     | 77. Tulancingo de Bravo    |
| 10. Atitalaquia            | 27. Huehuetla           | 44. Nopala de Villagrán       | 61. Tepeapulco                           | 78. Xochiatipan            |
| 11. Atlapexco              | 28. Huejutla de Reyes   | 45. Omitlán de Juárez         | 62. Tepehuacán de Guerrero               | 79. Xochicoatlán           |
| 12. Atotonilco el Grande   | 29. Huichapan           | 46. San Felipe Orizatlán      | 63. Tepeji del Río de Ocampo             | 80. Yahualica              |
| 13. Atotonilco de Tula     | 30. Ixmiquilpan         | 47. Pacula                    | 64. Tepetitlán                           | 81. Zacualtipán de Ángeles |
| 14. Calnali                | 31. Jacala de Ledezma   | 48. Pachuca de Soto           | 65. Tetepango                            | 82. Zapotlán de Juárez     |
| 15. Cardonal               | 32. Jaltocán            | 49. Pisaflores                | 66. Villa de Tezontepec                  | 83. Zempoala               |
| 16. Cuauhtepec de Hinojosa | 33. Juárez Hidalgo      | 50. Progreso de Obregón       | 67. Tezontepec de Aldama                 | 84. Zimapan                |
| 17. Chapantongo            | 34. Lolotla             | 51. Mineral de la Reforma     | 68. Tianguistengo                        |                            |





## Recortable 2 Diversidad natural de Hidalgo

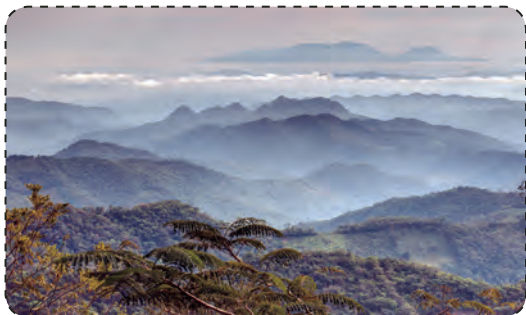
Víbora de cascabel



Grutas de Tolantongo



Huejutla,  
selva húmeda



Prismas basálticos,  
Huasca de Ocampo



Loro huasteco



Barranca de Mezquitlán



Nopales,  
paisaje de pastizal



Río San Felipe  
Orizatlán



Laguna de Tecocomulco



Tejón





# Recortable 3 Diversidad cultural de Hidalgo

Reloj monumental de Pachuca



Palacio Quemado, Tula



Hacienda Santa María Regla



Danza de la lumbre, Huehuetla



Barbacoa, platillo de la región de Actopan



Acaxochitlán, vestimenta tradicional



Carnaval Calnali



Exhacienda de Zotoluca



Pirámide de Xihuingo

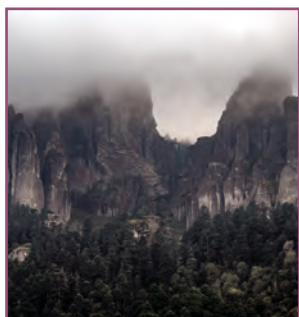


Exconvento de San Andrés





## Recortable 4 Expresiones culturales y riquezas naturales de Hidalgo



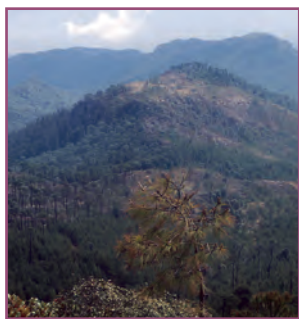
**Parque Nacional  
El Chico**

**Pesca deportiva  
y campismo**



**Pinturas rupestres  
de Boyé**

**Huichapan**



**Cuchillo de obsidiana**

**El gigante de Cristal o  
Cerro de las Navajas  
Epazoyucan**



**Los Llanos de Apan**



**Cascada de Chimalapa**

**Acaxochitlán**



**Bordadoras**

**San Bartolo Tutotepec**



**Frontal de Sotol**

**Uso religioso  
Cardonal**



**Morral ritual**

**Santa Catarina,  
Acaxochitlán**



**Escamoles**

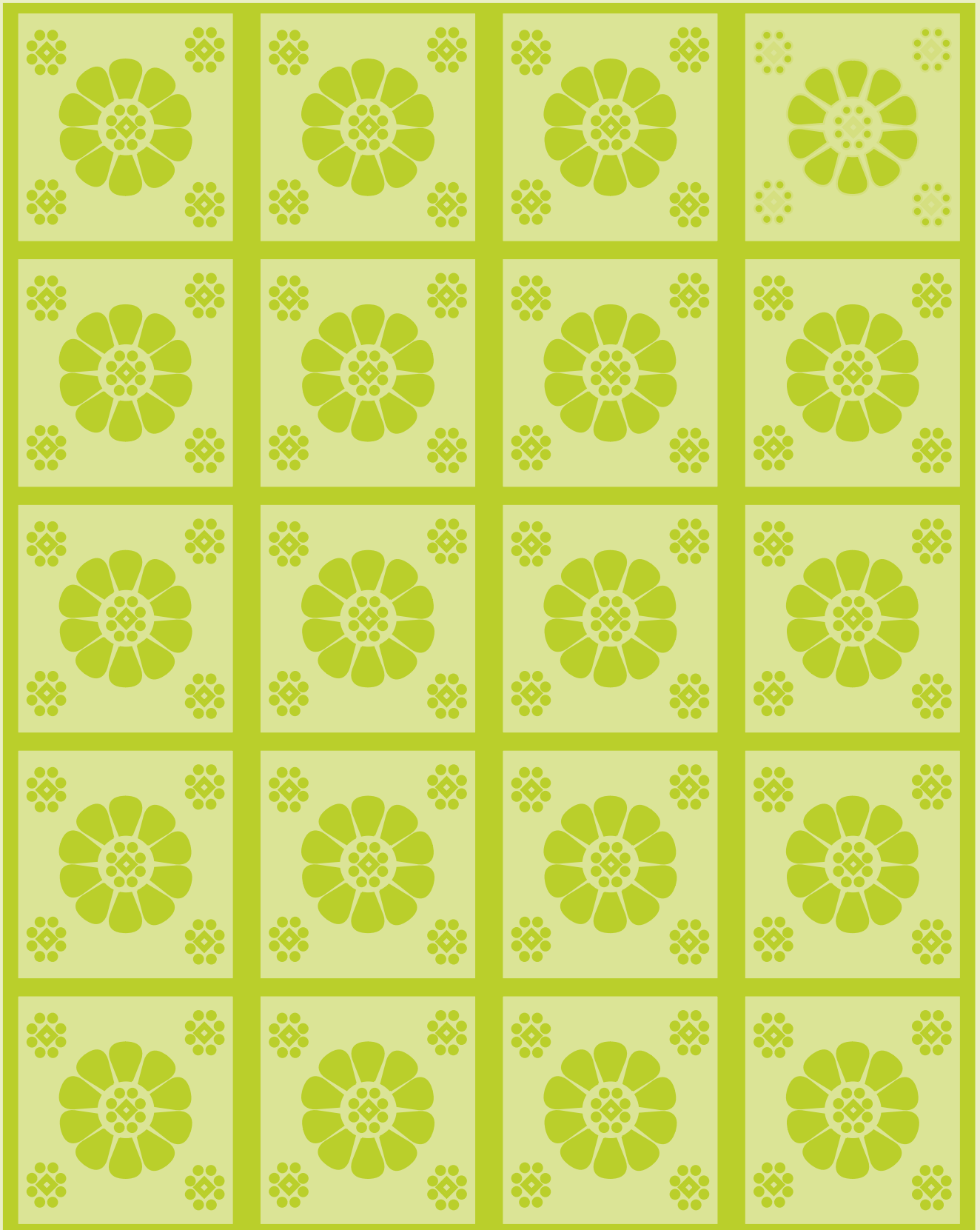
**Platillo  
mesoamericano**

**Apan**



**Tocado para  
la danza del fuego**

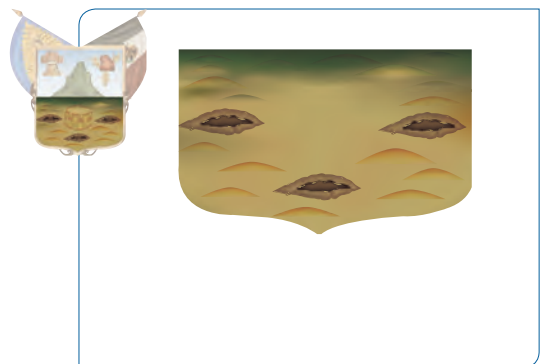
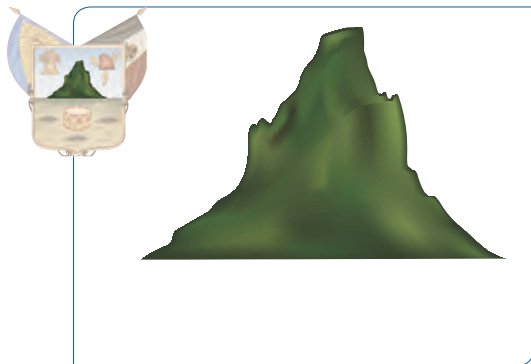
**Huehuetla**



# Recortable 5 Escudo del estado de Hidalgo



Estado Libre y Soberano de Hidalgo







Recortable 6 Los Atlantes de Tula



