



Geografía

Sexto grado

¿CÓMO ES LA POBLACIÓN EN EL MUNDO?



Como puedes ver en las imágenes que envió Mariana, así como existe diversidad en la vegetación y la fauna en una región, país o continente, se presentan diferencias relacionadas con el crecimiento, la edad y el sexo de la población. ¿Qué información compartirías con Mariana para que su investigación fuera completa? ¿Cómo describirías una pirámide de edad y sexo?



Observa estas imágenes y anota en tu cuaderno qué características y necesidades de la población identificas.

Después, encuentra las características comunes en las fotografías. ¿Qué problemas en común respecto a la población enfrentan estos lugares? Comenten las conclusiones en grupo.

- ❖ Con el estudio de esta lección, identificarás las tendencias de crecimiento y la composición de la población en distintas partes del mundo.



Al escanear el código QR o entrar a la siguiente liga: <https://bit.ly/2FKHnMc> encontrarás un video con información referente a los factores que determinan la composición de la población.



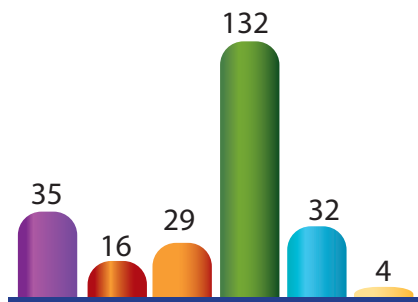
- ❖ Byumba, ciudad de Ruanda. Como otras ciudades de este país, se encuentra poco urbanizada, muy poblada y con escasos recursos naturales.



- ❖ Favelas en Río de Janeiro. En las grandes ciudades brasileñas, como la de Río de Janeiro, existen numerosas aglomeraciones de viviendas de baja calidad y servicios urbanos deficientes donde habita la población de menos recursos económicos.

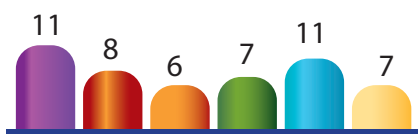


Aprendamos más

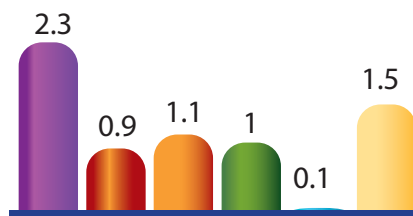


Habitantes por km²
Total mundial: 51

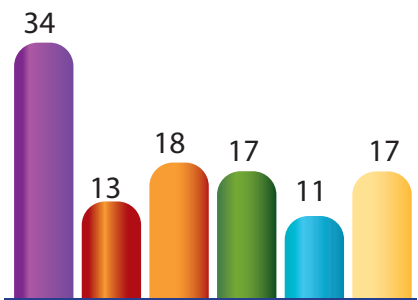
Durante miles de años, el crecimiento de la población fue lento debido al desconocimiento de las enfermedades, a la falta de higiene y a las guerras. Para mediados del siglo XVIII, la población mundial se calculó en unos 500 millones de habitantes y hace sólo medio siglo había la mitad de la población de hoy. Actualmente somos más de 7 000 millones y cada año, en promedio, aumentan 12 personas por cada 1 000 habitantes.



Mortalidad
(por cada 1 000 habitantes)
Total mundial: 8

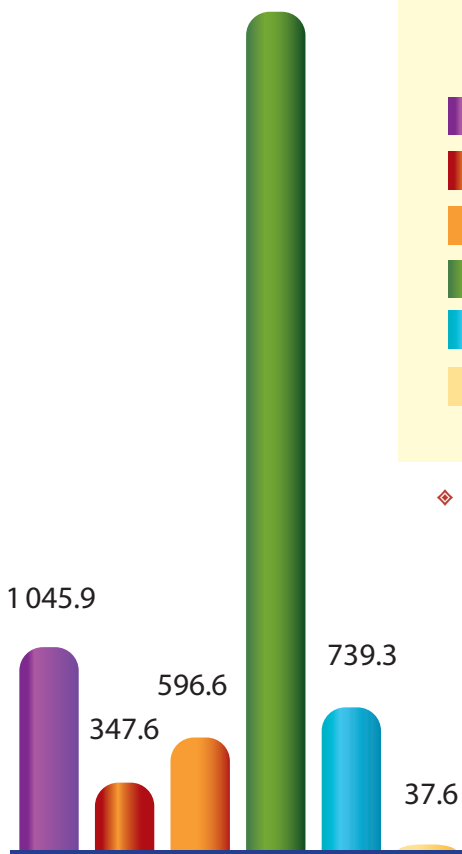


Crecimiento natural
Total mundial: 1.1 %



Natalidad
(por cada 1 000 habitantes)
Total mundial: 19

4 207.4



Población en millones
Total mundial: 6 974

Características de la población por regiones

- África
- Canadá y Estados Unidos
- América Latina y el Caribe
- Asia
- Europa
- Oceanía

◆ Fuente: Organización de las Naciones Unidas. División de Estadísticas. <<http://unstats.un.org/unsd/demographic/products/dyb/dyb2.htm>>.



Al escanear el código QR o entrar en la siguiente liga: <https://bit.ly/2Jm4Ggd> encontrarás un video donde se explica cuáles son las variables e indicadores que nos ayudan a conocer la composición de la población.



Exploremos

En parejas, analicen los datos de las gráficas anteriores y coloren en el mapa anexo, página 190, lo que se les pide a continuación. Anoten los colores y la información correspondiente en el cuadro de simbología.

- El continente que tiene mayor número de nacimientos.
- El continente con mayor índice de mortalidad.
- El que ocupa el segundo lugar en el número de muertes.
- El de mayor porcentaje de crecimiento natural.
- El de menor porcentaje de crecimiento natural.

- El que presenta menos problemas de sobrepoblación (habitantes por kilómetro cuadrado).

Observen su mapa y anoten sus conclusiones acerca del crecimiento poblacional en el mundo.

Enseguida, comparen en grupo los datos de natalidad y mortalidad de Norteamérica (Canadá y Estados Unidos) con los del resto del continente americano y comenten cuáles son las diferencias que observan. Finalmente, comenten y hagan una lista de los problemas que enfrentan los países cuya población crece rápidamente.

Los retos de la población mundial

El crecimiento no es homogéneo, varía entre los continentes y entre los países. El comportamiento del crecimiento poblacional puede generar diversos problemas, que en ciertos países están relacionados con un crecimiento acelerado y en otros con una baja tasa de nacimientos. Por ejemplo, Níger y Angola deben afrontar los retos que implican que su población esté conformada mayormente por niños y jóvenes. Por el contrario, Alemania e Italia deben atender problemas propios de una baja tasa de natalidad frente a una tasa de mortalidad en aumento, debido al envejecimiento de su población.

- ◆ Los adultos mayores necesitan más servicios médicos para prevenir enfermedades cardíacas y respiratorias.



- ◆ La falta de empleo en algunos países de África ha provocado que los jóvenes emigren a otros lugares.



- ◆ La población infantil necesita más escuelas y maestros.



Actividad



Un dato interesante

En el año 2000, según la OMS, el consumo de tabaco provocó la muerte de casi 5 millones de personas y es responsable de la pérdida de 59.5 millones de años de vida saludable. Esto representa un millón de personas de 60 años.

Lee la siguiente nota periodística y haz lo que se indica.

Subraya con un color cuál es el tema principal de la nota y con otro destaca las futuras consecuencias de dicha situación.

Compara tus resultados con los de tus compañeros y en grupo comenten si consideran que en México ocurrirá algo semejante a lo sucedido en Europa.

página 10

EL PERIÓDICO

México, 2011

Pronostican mayor índice de mortalidad que de natalidad en Europa

En septiembre de 2008, el periódico europeo *International Herald Tribune* publicó que en siete años el número de muertes en Europa superaría al de nacimientos.

La noticia fue tomada de un estudio que realizó la Unión Europea (UE), en la cual se reconoce que para el año 2015 habrá un notorio descenso de la población.

El documento publicado por la agencia estadística de la UE, Eurostat, habla de los profundos cambios económicos y sociales que

probablemente ocurrirán durante el próximo medio siglo, a medida que vaya aumentando la proporción de adultos mayores.

El informe no precisa cuáles serán los cambios, pero se espera la reducción del presupuesto para la educación, que se destinará a los servicios de seguridad social y salud, debido a que habrá una gran cantidad de adultos mayores. Incluso es posible que se admita mayor número de inmigrantes, lo cual actualmente es rechazado por la mayoría de los votantes europeos.

La situación demográfica de un país o un estado también puede graficarse en las llamadas pirámides de población, las cuales muestran la evolución de la población por quinquenios y por sexo.



Actividad

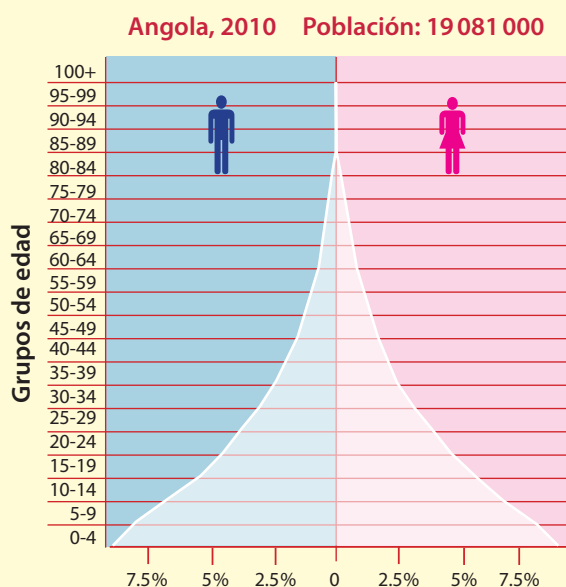
Observa las dos pirámides de esta página.

Lee las frases que aparecen a continuación y pinta de colores diferentes cada barra de las pirámides que te permita obtener la información con respecto a la frase.

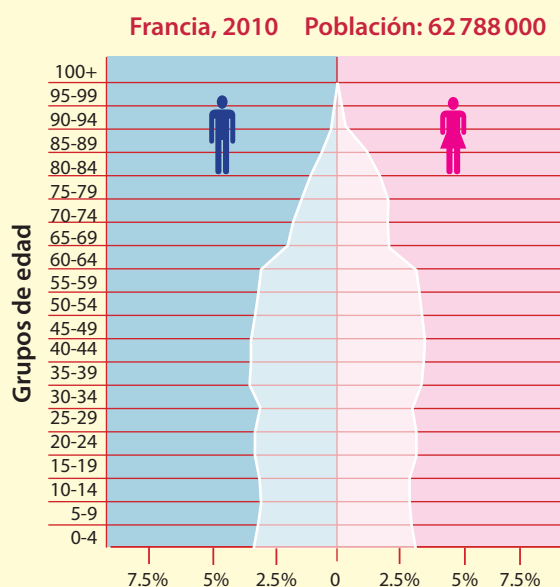
- En Angola nacen menos personas que en Francia.
- En Francia la mayor parte de la población tiene entre 30 y 59 años de edad.
- En Francia hay más adultos mayores (más de 65 años) que en Angola.
- En Francia hay más mujeres que hombres en la población de adultos mayores.

- En Angola en los próximos años habrá más demanda de escuelas primarias.
- Dentro de treinta años, Angola tendrá una gran cantidad de personas, así, mantendrá activa la economía; en cambio, Francia reducirá el número de personas económicamente activas.

Compara los datos de la nota periodística con la tabla de crecimiento poblacional de la página 70 de tu *Atlas de geografía del mundo* y en grupo comenten qué países de Europa tendrán los mayores problemas debido a la disminución de población.



◆ Fuente: <<http://populationpyramid.net/Angola/2010/>>.



◆ Fuente: <<http://populationpyramid.net/France/2010/>>.



❖ Consulta en...

Para saber más de este tema, entra al Portal Primaria TIC <<http://basica.primariatic.sep.gob.mx>>. En la pestaña Busca, anota **población**.

México, como el resto del mundo, tiene necesidades derivadas de las características de su población.

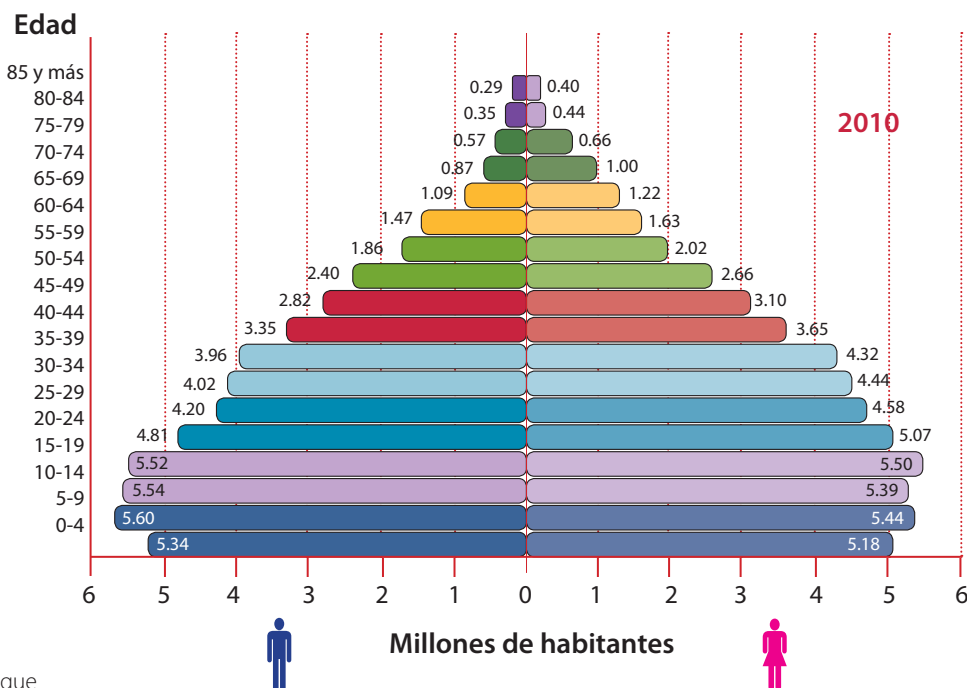
Observa la siguiente pirámide de población de México y encierra en un círculo el grupo de edad en que se concentra la mayor parte de la población. ¿En qué grupo de edad te encuentras?

En parejas, comparen la pirámide de México con la de Angola y Francia. ¿En qué parte de la pirámide de México hay mayores diferencias con Angola?, ¿y con Francia?

En grupo, y con el apoyo de su maestro, comenten: si el ritmo de crecimiento en México se mantiene, ¿en 40 años cuáles serán los grupos de población de mayor edad?, ¿qué necesidades presentarán?



Para conocer cifras más recientes de la composición de la población en México, escanea el código QR o consulta la siguiente liga: <https://bit.ly/2FKL4kT>



❖ Etiopía es uno de los países que más ha crecido en su densidad demográfica en los últimos 25 años.

❖ Fuente: <<http://cuentame.inegi.org.mx/poblacion/habitantes.aspx?tema=P>>.



La concentración de la población en algunos grupos de edad da lugar al incremento de necesidades que requieren atención: para un país y su gobierno no será lo mismo atender a una población principalmente joven que a una donde predomine la población en edad de trabajar o la de adultos mayores.



Apliquemos lo aprendido

En equipo, lean la tabla de abajo, cópienla y completen las necesidades anotadas con la información correspondiente.

Necesidades	Grupo de edad que tiene dichas necesidades (niños, jóvenes, adultos o adultos mayores)	Problemas que enfrenta la población cuando sus necesidades no se satisfacen	Soluciones que podrían reducir o eliminar los problemas
Se requieren más alimentos, servicios de salud y de escolaridad básica.	Niños	Desnutrición y aglomeración en ciudades.	Mejor alimentación, alimentos nutritivos y más escuelas y viviendas.
Se requieren más maestros y la construcción de escuelas para la educación media y superior.			
El estado requiere mayor presupuesto para ampliar los servicios médicos de prevención de enfermedades cardíacas y respiratorias de este grupo de edad.			
Se requiere del crecimiento de las actividades económicas (industriales, comerciales y turísticas) para dar empleos.			

En grupo, expongan sus tablas para identificar si coincidieron en los grupos de edad y para ver la variedad de problemas y soluciones que identificaron entre todos.

Reflexionen y expongan su punto de vista sobre la importancia de los diferentes grupos de edad para el desarrollo del país.