



Historia

Quinto grado

La seguridad social y el inicio de la explosión demográfica

A pesar de los problemas y contrastes que vivió nuestro país durante este periodo, fueron notables algunos avances que permanecen hasta hoy. Los recursos que produjo el crecimiento económico entre 1940 y 1970 fueron invertidos en la producción de alimentos, la creación de industrias, obras públicas y la aplicación de programas de gobierno. Todo ello contribuyó a mejorar las condiciones materiales de algunos poblados, así como a elevar la calidad de vida de sus habitantes. Las comunidades rurales y las ciudades se beneficiaron con la introducción de agua potable, alcantarillado, electricidad, caminos y servicios médicos. El Instituto Mexicano del Seguro Social (IMSS), fundado en 1943, y el Instituto de Seguridad y Servicios Sociales para los Trabajadores del Estado (ISSSTE), creado en 1959, comenzaron a extender los servicios médicos, de salud y de seguridad social como las jubilaciones, entre otros.

Gracias a esta mejora en la economía y en las condiciones de vida de los individuos y las familias, el crecimiento de la población se elevó, principalmente en las zonas urbanas. Conforme avanzaban los años morían menos personas y sus posibilidades de vida aumentaban. Por ejemplo, una persona nacida en 1930 tenía la esperanza de vivir 35 años, y para 1970 esta esperanza se elevó a 60 años.

Las cifras del crecimiento de la población durante este periodo pueden ayudar a comprender mejor su magnitud. En 1920 habitaban el país 14 millones de personas, en 1940 había 20 millones, y para el año 1970, la cifra era de 48.2 millones. Gran parte de los problemas que se generaron en el México contemporáneo fueron resultado de este acelerado crecimiento de la población, pues el dinero nunca fue suficiente para dotar de servicios básicos a todos los habitantes del país.



Maternidad IMSS, ca. 1960, Federico Cantú.



Médicos atendiendo a un paciente.

Las ciudades concentraron este crecimiento poblacional porque en ellas se ofrecían mejores salarios y servicios públicos. En la siguiente tabla puedes observar el crecimiento de algunas de estas ciudades.

Población de México y algunas de sus ciudades				
	1940	1950	1960	1970
República Mexicana	19.7 millones	25.8 millones	34.9 millones	48.2 millones
Ciudad de México	10 millones	12.8 millones	15.5 millones	18.8 millones
Guadalajara	1.5 millones	1.8 millones	2.5 millones	3.1 millones
Monterrey	1.1 millones	1.5 millones	2.1 millones	2.6 millones
Puebla y Tlaxcala	1.2 millones	1.4 millones	1.3 millones	1.5 millones
León, Guanajuato	700 mil	700 mil	900 mil	1 millón

Fuente: Inegi, *Indicadores sociodemográficos de México (1930-2000)*, 2001, p. 28.



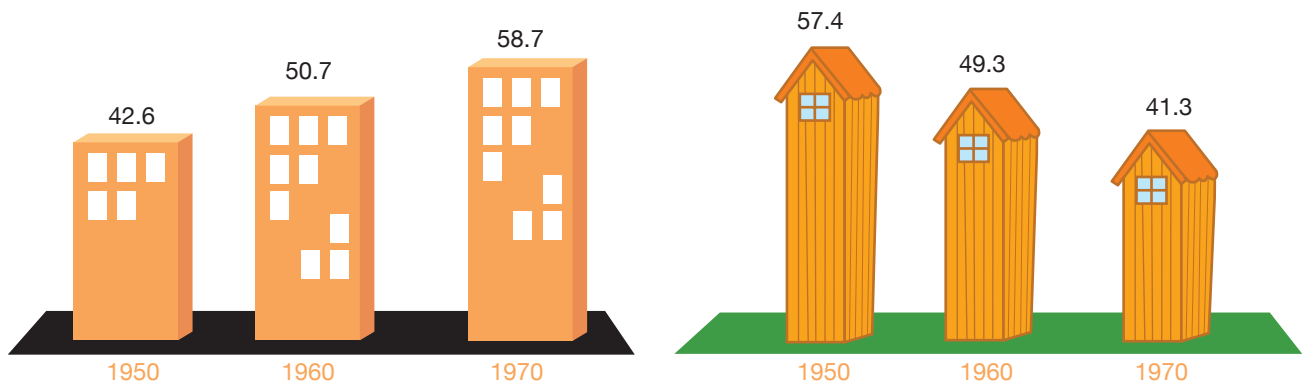
Niños en el Hospital Infantil.



Nueva gente, nuevas modas.

Así, la población urbana comenzó a crecer más que la población rural. Probablemente tu familia emigró de un medio rural a uno urbano. O, por el contrario, tal vez cambiaste tu domicilio de un medio urbano a otro rural. Esto significa que has participado de la migración del campo a la ciudad, o viceversa.

En nuestro país, la migración del campo a la ciudad aumentó considerablemente a partir de la década de 1950. Para 1970, la población urbana, es decir, la que habita en localidades con más de 2 500 habitantes, era mucho mayor que la población rural, o sea, la que vive en localidades con menos de 2 500 habitantes. Puedes observar este contraste en las siguientes gráficas.



Urbana. En 1950, poco menos de 43% de la población en México vivía en localidades urbanas; en 1970 aumentó hasta 58.7% superando a la población rural. Fuente: Inegi.

Rural. El porcentaje de personas que habitan en comunidades rurales ha disminuido. En 1950, representaba poco más de 57% del total de la población del país; en 1970 disminuyó hasta 41.3%. Fuente: Inegi.

En la década de los años setenta el gobierno decidió tomar medidas en la política demográfica para controlar el aumento de la población. Así se creó, en 1974, el Consejo Nacional de Población (Conapo) para disminuir la tasa de crecimiento.

En suma, el acelerado crecimiento de la población de nuestro país y su concentración en las ciudades ha provocado un desarrollo social y económico desigual. Esto ha propiciado problemas como pobreza, marginación, falta de servicios y deterioro de la naturaleza, los cuales amenazan nuestro futuro. Por lo tanto, debemos reflexionar y actuar para solucionarlos.