

Tercer grado

# Oaxaca

La entidad donde vivo



### Tema 3. Las actividades económicas y los cambios en los paisajes durante el Porfiriato



Identifica actividades económicas, comunicaciones y transportes que cambiaron la entidad durante este periodo.

Recupero y relaciono



Recuerda las actividades económicas que fueron impulsadas durante el Virreinato, ¿permanecieron o cambiaron durante el Porfiriato? ¿Crees que los medios de comunicación y de transporte influyen en las actividades económicas de los pueblos y las ciudades?

#### Economía y sociedad

##### Las inversiones de capital extranjero en Oaxaca

El rasgo más importante del movimiento económico de esta época lo constituyó la inversión masiva de capitales extranjeros en distintas ramas de la economía; por ejemplo, la industria, el campo y la minería. Para aumentar las exportaciones fue vital el desarrollo de medios de transporte modernos, en particular los ferrocarriles. Así, la red ferroviaria conectó a todas las poblaciones vitales del país; el telégrafo y la electricidad acompañaron a esta gran red de comunicaciones, además de la fuerte inversión realizada en actividades bancarias y financieras.

##### La industria

En la década de 1880-1890 la entidad tenía tres fábricas textiles, dos de ellas con capital español, instaladas en el distrito de ETLA, en los valles centrales: San José y Vista Hermosa. La otra funcionó en la población de XíA, en la Sierra Juárez, que operaba con capital inglés.

Las principales poblaciones de Oaxaca se caracterizaron por la instalación de pequeñas industrias, modestas fábricas productoras de cerveza, cigarrillos, jabones, calzado y múltiples talleres artesanales.



Fábrica de hilados y tejidos en San José Vista Hermosa, ETLA, Oaxaca.

En casi todos los distritos de Oaxaca se producían de manera artesanal: azúcar, panela, aguardiente, aceite, jabón, pólvora (para juegos pirotécnicos) y se curtía piel de bovinos y caprinos. Los talleres artesanales caracterizaron y dieron su identidad a los barrios. Los principales productores de hilados estuvieron en Xochimilco, las curtidurías en Jalatlaco y los hortelanos en Trinidad de las Huertas.



*En Oaxaca se desarrolló la industria, calle Independencia en el centro de la ciudad.*

## Las grandes plantaciones en el campo

A fines del siglo XIX comenzaron a llegar capitales procedentes de Alemania para desarrollar grandes plantaciones de café en Miahuatlán, Juquila, Pochutla, Choapan, Ixtlán, Villa Alta y Teotitlán. En menor escala también llegaron a Cuicatlán, Tuxtepec, Tehuantepec y Juchitán.

Otro de los cultivos que adquirió relevancia en tierras tuxtepecanas fue el tabaco y el caucho, sobre todo en el llamado Valle Nacional.

El destino final de estos productos, embarcados en los muelles de Puerto Ángel o de Veracruz, fueron los mercados europeos.

## La minería

Durante el Porfiriato el interés de la industria minera cambió de los metales preciosos a los minerales industriales como el hierro.

Entre 1895 y 1907, luego de la introducción del ferrocarril, capitalistas norteamericanos e ingleses invirtieron más de 10 millones de dólares en las principales zonas mineras oaxaqueñas: Ixtlán, Ocotlán, Tlacolula, Yautepec, Juquila, Miahuatlán, Ejutla, Tlaxiaco y Tehuantepec. En algunos lugares se incluyeron mejoras tecnológicas como sucedió en el municipio de La Natividad, del distrito de Ixtlán de Juárez y Taviche, en Ocotlán de Morelos.



*El ferrocarril propició el auge de la minería.*



## Medios de transporte

*Los caminos.* Para el último tercio del siglo XIX, los llamados caminos nacionales seguían el trazo de las viejas rutas establecidas durante la Colonia. Así, salir o llegar a la ciudad de Oaxaca constituía una aventura; a los pueblos les tocaba la pesada carga de repararlos. Los trabajos para mejorar el estado de los caminos, que comunicaban a Oaxaca con el territorio poblano o con la región de la Costa, se reiniciaron por esa época.

*Diligencias y carretas.* En la década de 1870 a 1880 funcionó con regularidad, aunque no sin dificultades, un sistema de transporte de tracción animal que comunicaba Tehuacán con Oaxaca: las diligencias. Éstas cubrían en varios días la distancia existente entre ambas ciudades. También transitaban carretas tiradas por bueyes para el traslado de maquinaria, materias primas o las cosechas de los campos de cultivo.



*Medios de comunicación utilizados, antes del ferrocarril.*

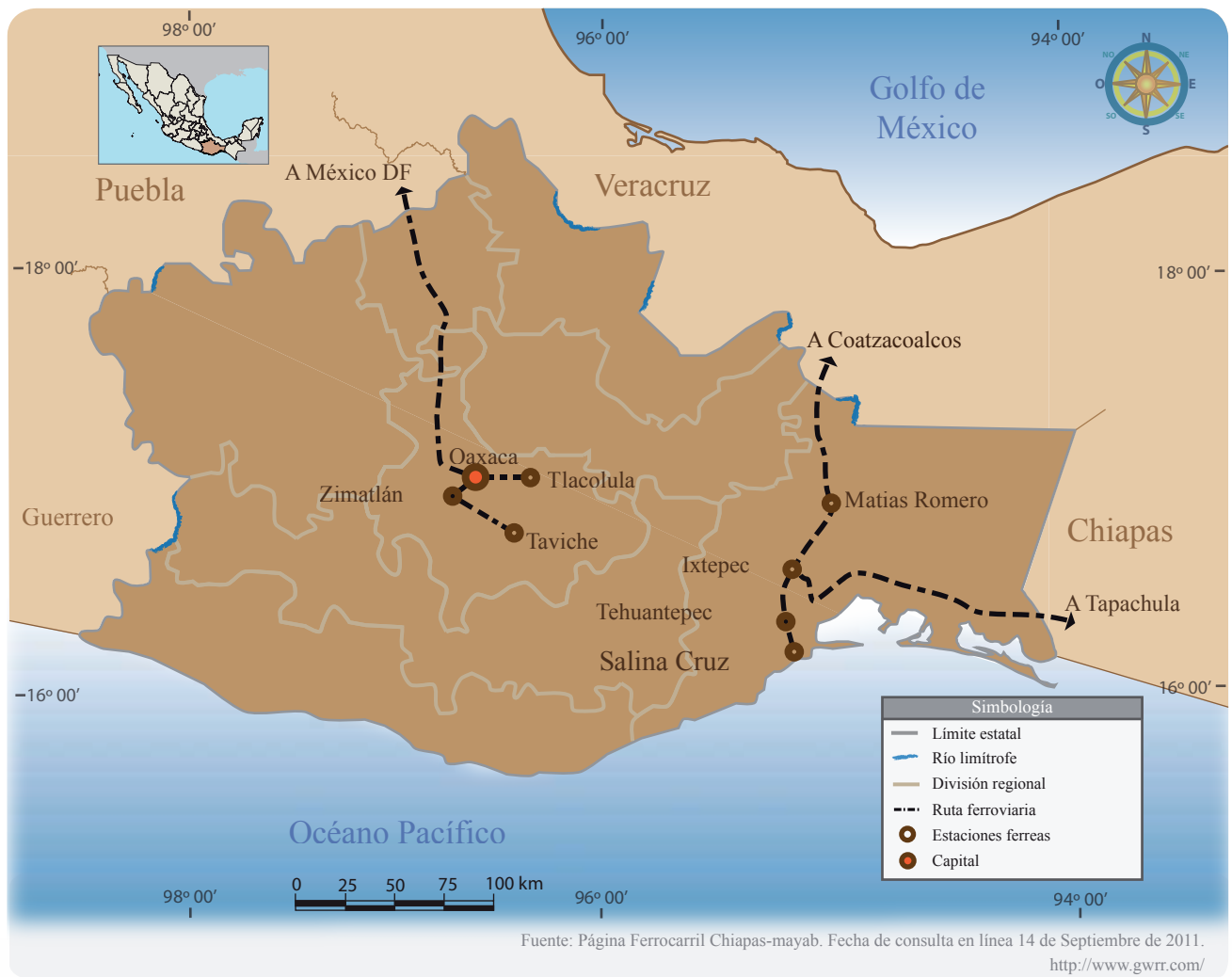
*Los ferrocarriles.* En 1892 la ciudad de Oaxaca logró comunicarse con el resto de la república a través del Ferrocarril Mexicano del Sur, construido con capital inglés. El día de la inauguración la población oaxaqueña vio descender del vagón principal al presidente Porfirio Díaz.

En el tramo de Tehuantepec, Rincón Antonio (hoy Matías Romero) fue sede de las oficinas y talleres ferroviarios. De Ciudad Ixtepec, también de esa misma región, partió la Vía Panamericana Ferroviaria que llegó hasta la frontera con Guatemala.

En los valles centrales, a partir de la terminal de Oaxaca, fueron construidos varios ramales para extraer con prontitud productos agrícolas y mineros de los distritos de Ejutla y Ocotlán. A finales del Porfiriato, inició el ramal a Tlacolula.



*El ferrocarril.*



*Las vías del ferrocarril en la entidad durante el Porfiriato.*

**Transporte marítimo.** Debido a la importancia de la ruta transístmica para llegar del Océano Pacífico al Golfo de México e impulsar el comercio internacional, Díaz otorgó a una firma inglesa la concesión para rehabilitar el Ferrocarril Nacional de Tehuantepec. El resultado fue impresionante, pues Salina Cruz, de ser una aldea de pescadores, se convirtió en un importante puerto dotado de modernas instalaciones.



*Vista del puerto de Salina Cruz, recién construido.*

## Los medios de comunicación

*Telégrafo.* La comunicación telegráfica creció en Oaxaca, llegó a casi todas la cabeceras de distrito. Para 1910, según datos oficiales, Oaxaca era uno de los estados mejor comunicado gracias a este medio.

*Teléfono.* En 1910, sólo tres distritos contaban con aparatos telefónicos que comunicaban a varias haciendas, fincas, pueblos, con sus jefaturas políticas, y a más de un centenar de particulares en la ciudad de Oaxaca.



*Telégrafo.*



*Teléfono.*



Para consultar

<http://www.aquiestuveayer.com/2010/04/ciudades-en-el-pasado-ii-mexico.html>

[http://es.wikibooks.org/wiki/Historia\\_de\\_M%C3%A9xico/El\\_Porfiriato\\_\(1877-1911\)](http://es.wikibooks.org/wiki/Historia_de_M%C3%A9xico/El_Porfiriato_(1877-1911))



### Manos a la obra

Organízate en pares; revisa el texto, investiga en la biblioteca o en el aula de medios para obtener mayor información sobre las actividades económicas durante el siglo XIX y XX, y realiza con tu compañero las siguientes actividades:

Elabora en tu cuaderno un cuadro sinóptico que enumere y describa las actividades económicas y las poblaciones donde se desarrollaron.

Sobre un material rígido que tengas a la mano dibuja el mapa del estado de Oaxaca y representa con plastilina, arcilla u otro material, las vías y medios de comunicación.

Organiza una exposición, con dibujos o plastilina, sobre la evolución de los medios de transporte. Comenta en la clase los cambios generados con la introducción de estos medios en la agricultura, la minería, la industria, la ganadería y en el paisaje. Enlista los medios de comunicación de esa época que aún permanecen en tu entorno. Investiga si en tu entidad se fabrican aparatos de comunicación o de transporte. ¿Existe alguna universidad en tu región que te prepare en este terreno?