

Nuevo León

La entidad donde vivo



2. Las actividades económicas y los cambios en los paisajes durante el Porfiriato

Durante el Porfiriato ocurrieron muchos cambios en Nuevo León. La llegada del ferrocarril permitió el transporte de mercancías, materias primas y de pasajeros. Con estas facilidades y con el apoyo del general Reyes a los inversionistas extranjeros y a los nacionales que querían fundar fábricas y negocios, Monterrey se volvió la ciudad comercial e industrial más destacada del noreste de México.

Las actividades rurales siguieron siendo importantes. Se sembraba maíz, trigo, frijol y chile, pero no se comercializaban. En cambio, nuevos cultivos, como la caña de azúcar y la naranja, tuvieron gran éxito en el mercado y se sembraron en Montemorelos, Terán, Allende, Hualahuises y Linares.

La ganadería se mantuvo como la actividad agropecuaria más destacada. Abundaban vacas, mulas, caballos, ovejas y cabras.

Banco Mercantil del Norte, Monterrey.



- ✘ **Subraya en el siguiente texto las principales industrias de Monterrey en el siglo XIX.**

El comercio y la industria

En el siglo XIX, Monterrey fue el centro distribuidor de mercancías para todo el norte de nuestro país.

Muchos productos llegaban por barco a Matamoros y se traían a Monterrey, para luego llevarlos a donde hicieran falta. Además se desarrollaron importantes compañías comerciales con grandes almacenes y tiendas en muchas ciudades, como San Luis Potosí, Chihuahua; y, fuera del país en Nueva Orleans.

Monterrey contaba con recursos que la convirtieron en un gran centro industrial: ferrocarriles, empresarios comerciales con suficiente dinero para invertir, talleres con trabajadores que conocían bien sus oficios y suficiente agua para abastecer las fábricas. Además de que geográficamente se encuentra cerca de Estados Unidos de América.

Entre 1890 y 1910 se crearon grandes empresas que dieron empleo a mucha gente, como Cervecería Cuauhtémoc, la Fundidora de Fierro y Acero, y la Vidriera Monterrey. También tuvo importancia la Ladrillera Monterrey, pues estos materiales eran necesarios para seguir construyendo fábricas y casas.



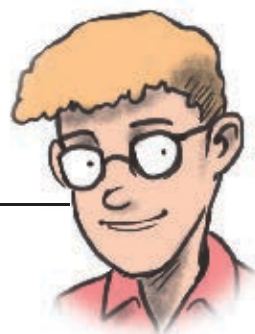
Fundidora de Fierro y Acero, Monterrey, 1909.

✘ Investiga y escribe a qué se dedicaban.

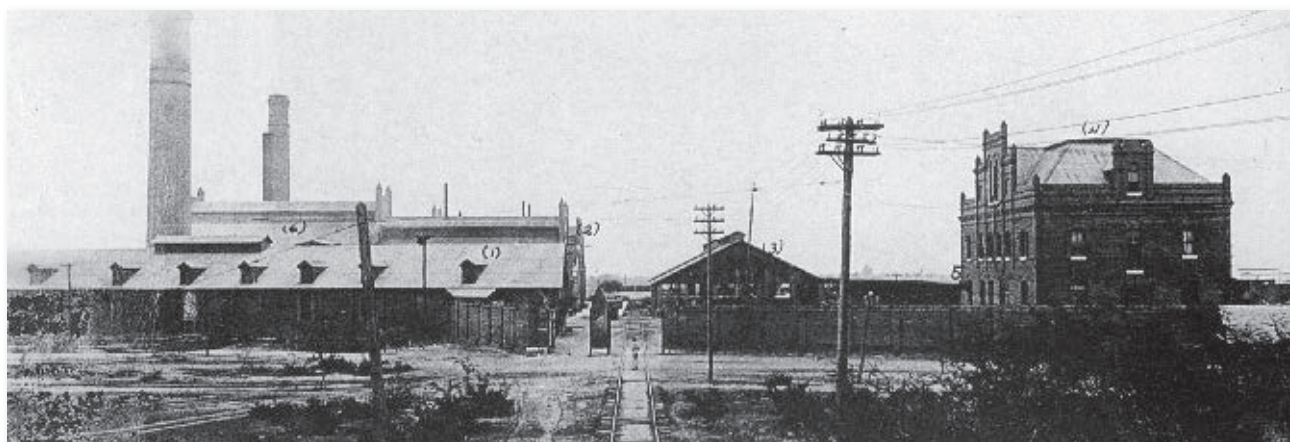
Para observadores

Las principales industrias

Las tres empresas que aparecen en las fotografías se fundaron entre 1890 y 1910. ¿Cuáles son? Investiga en internet o fuentes impresas y escribe a qué se dedicaban y qué producían.







- ✘ **Conoce un poco más acerca de las actividades económicas de Nuevo León durante el siglo XIX.**

La agricultura

Durante el siglo XIX hubo grandes haciendas y muchos ganaderos. Las haciendas de mayor tamaño se dedicaban a sembrar cultivos comerciales, como caña de azúcar, naranja o tabaco. Crecieron tanto, que les quitaron sus tierras a los campesinos, quienes se vieron obligados a trabajar en esas haciendas. Recibían salarios muy bajos y, en lugar de dinero, se les daba lo mínimo para sobrevivir. Los que aún tenían tierras acababan vendiendo sus productos a los hacendados a bajo precio porque no tenían suficiente dinero para enviarlos por tren al mercado ni para comprar más herramientas. Algunos niños ayudaban a cuidar chivas o a sembrar.

La minería

La riqueza minera de Nuevo León nunca fue muy importante pues la extracción de metales preciosos fue reducida. Sin embargo, cuando comenzó el crecimiento industrial y se abrieron las fundidoras, progresó mucho la minería de metales pesados como el plomo y el fierro. Llegaron a existir 123 minas, distribuidas en Monterrey, Cerralvo, Mina, Villaldama, Aramberri, Lampazos, Sabinas Hidalgo, Agualeguas, Garza García, Escobedo, Allende, Santiago, Santa Catarina, Salinas Victoria y Vallecillo.

- ✘ **Ubica los centros mineros en un mapa de Nuevo León.**

Puedes usar el mapa de la página 12.



Trabajadores en carro de mina, fotografía tomada alrededor de 1900.