

Tercer grado

Oaxaca

La entidad donde vivo



Bloque II

Los primeros habitantes de mi entidad



Hace muchos siglos, quienes primero poblaron lo que ahora es el estado de Oaxaca vivían de forma diferente a la que hoy conoces. Sus ropas, sus casas, su alimentación y su relación con la naturaleza eran muy distintas. En el estado existen muchos sitios que revelan esas formas de vida antiguas.

Identifica y analiza algunas costumbres o tradiciones que aún existen en tu comunidad y que te proporcionan un sentido de pertenencia. Visita Monte Albán, Mitla, Dainzú, Lambityeco o algún otro sitio arqueológico cercano a tu comunidad, así comprenderás mejor esa época. ¡Conocer, cuidar y conservar ese patrimonio, te permitirá reconocer tu identidad!

Tema 1. Los primeros habitantes de mi entidad y el espacio en que habitaron



Identifica a los primeros habitantes y culturas prehispánicas de la entidad.

Localiza los lugares donde se establecieron grupos prehispánicos y reconoce las características de esos sitios.

Recupero y relaciono

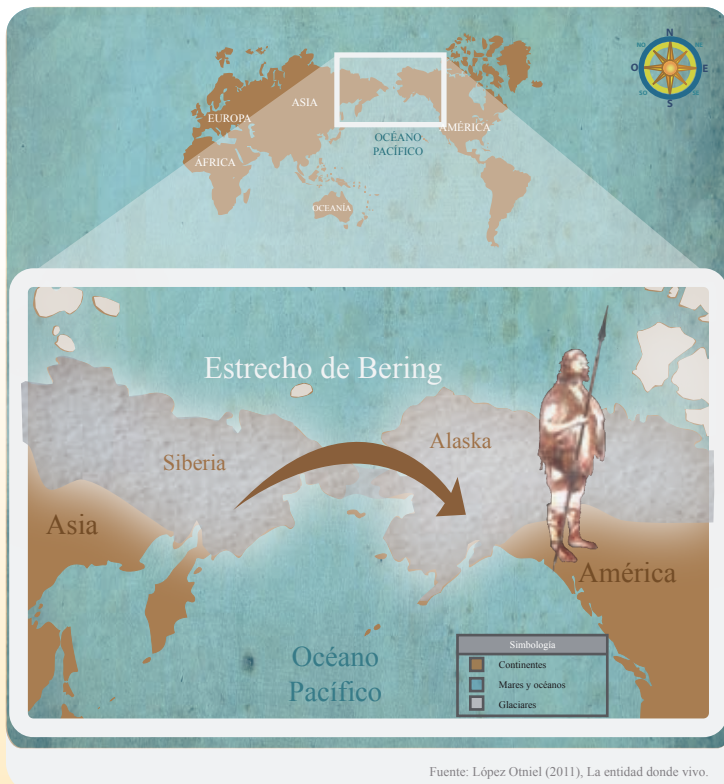


¿Las primeras personas que poblaron estas tierras habrán nacido aquí? ¿O vinieron de algún otro sitio? ¿Cómo te imaginas que vivían? ¿De qué se alimentaban? ¿Qué te gustaría saber de esas primeras personas que habitaron la entidad? ¿Qué es una glaciación?

Los primeros seres humanos que poblaron el continente americano, según la teoría más aceptada, vinieron del continente asiático, cruzando el Estrecho de Bering, durante la época de las **glaciaciones**. Al parecer venían persiguiendo manadas de animales que buscaban a su vez tierras menos frías.

Otras explicaciones sugieren que las primeras personas que poblaron nuestro continente eran de origen australiano o de la Polinesia.

También hay diferentes teorías acerca de la fecha en que ocurrió la llegada de las primeras personas a nuestro continente. Nuevamente, la más aceptada señala que ocurrió hace unos 13 500 años; pero, hay quienes aseguran que los primeros seres humanos que poblaron estos sitios llegaron hace alrededor de 40 000 años.



Para comprender mejor...

El fenómeno migratorio Este fenómeno –que fue muy común en el pasado– en la actualidad sigue ocurriendo, pues de Oaxaca salen muchas personas para establecerse en otros lugares con la esperanza puesta en mejorar sus condiciones de vida, lo cual no siempre sucede.

Los primeros grupos humanos del continente americano vinieron del continente asiático, pasando por el Estrecho de Bering.



Manos a la obra

Traza en el planisferio de la derecha la ruta que recorrieron los primeros seres humanos cuando, provenientes de Asia, llegaron al continente americano. Usa los símbolos o señales que consideres necesarios para una mejor representación.



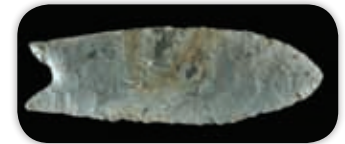
Fuente: López Otniel (2011), La entidad donde vivo.

Mujeres y hombres nómadas en mi entidad

Cuando las glaciaciones terminaron, el clima cambió. Grandes poblaciones de animales—los mamuts, por ejemplo—desaparecieron; esto obligó a la población humana de la prehistoria a buscar regiones donde hubiera más alimento.

Una simple punta de dardo hecha de sílex, conocida como la “punta clovis”, hallada en San Juan Guelavía, Tlacolula, Oaxaca, le sirvió a los arqueólogos para reconocer la presencia de pequeñas bandas de humanos nómadas en esta zona del continente.

Esas personas vivieron en ese lugar desde hace, por lo menos, 10 000 a 13 500 años; ya contaban con herramientas rudimentarias de piedra y con palos para conseguir sus alimentos: recolectaban frutos y cazaban animales pequeños en el amplio valle de Tlacolula. Es posible que, de cuando en cuando, en alguna loma cercana al actual pueblo de Guelavía, cazaran algunas piezas más grandes, como el zorro o el berrendo.



Ejemplo de punta tipo clovis. Es la punta acanalada de un proyectil de piedra sílex; según la arqueología, es prehistórica, y fue usada por quienes cazaban animales en el valle de Tlacolula, Oaxaca, hace aproximadamente 9 500 años.



Berrendo.

Para comprender mejor...

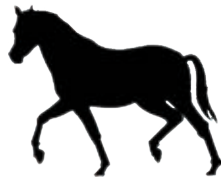


El berrendo
Es un mamífero vertebrado muy parecido al venado, de coloración blanca y café. En el cuello tiene dos manchas que parecen collares y su cara es alargada. Debajo de las orejas, los machos presentan una franja de piel negra muy parecida a una “patilla”.



Manos a la obra

Apoyado en las ilustraciones, comenta con tus compañeros: ¿cuál de las siluetas que ves aquí se parece más a un berrendo? ¿Todavía habrá esa especie en la entidad? ¿Hoy en día la gente caza animales para alimentarse? ¿Cuidas no consumir alimentos que provengan de animales declarados en peligro de extinción? Dibuja e ilumina en tu cuaderno los animales de los cuales te alimentas.



Cazadores-recolectores habitaron refugios rocosos

En esa época, los seres humanos iban de un lugar a otro; es decir, eran nómadas. Para protegerse de las inclemencias del ambiente buscaban cuevas como las que se encuentran a dos kilómetros hacia el sureste de la Villa de Mitla, en el valle de Tlacolula, sitio al que le denominan el complejo Matadamas.

Dicha zona es un conjunto de montañas bajas de roca caliza; allí se encuentra el refugio natural de Guilá Naquitz, lugar donde la ciencia arqueológica encontró evidencias del consumo del teocintle (*Zea mays sp mexicana*), el cual es considerado el antepasado del maíz moderno.

En la misma zona, en las cuevas Blanca y del Diablo, fueron desenterrados restos orgánicos que permitieron determinar que la alimentación de los pobladores fueron animales pequeños como el tejón y el conejo, así como algunos vegetales, tunas, frijol y calabaza.



El complejo Matadamas lo forman el refugio rocoso de Guilá Naquitz, las cuevas Blanca y del Diablo, en el valle de Tlacolula.



En el valle de Tlacolula, ubicado en el actual estado de Oaxaca, dio inicio el cultivo del maíz.



| Simbología | |
|------------|-----------------------------|
| | Límite estatal |
| | Ríos |
| | Capital |
| | Vías terrestres |
| | Sitio de inicio del cultivo |
| | Zona del valle de Tlacolula |

Fuente: López Otniel; Oaxaca. Folleto gratuito de la Secretaría de Turismo del Estado de Oaxaca (2010). www.oaxaca.travel



Manos a la obra

Con cartón o cartulina o cualquier otro material que haya en tu localidad, haz una maqueta en la que representes la forma como vivieron las mujeres y hombres de aquella época. Comenta con tus compañeros las semejanzas y diferencias que encuentres entre esa lejana época y la actual.

Los comienzos de la agricultura

Algunos de los grupos nómadas, que durante miles de años recorrieron el continente americano, observaron que muchas de las plantas silvestres que recolectaban podían ser cultivadas y cosechadas. Así, inició la agricultura, por un largo, lento y complejo camino de aprendizaje que duró más o menos cinco mil años.

Una de las primeras plantas silvestres domesticadas fue el teocintle, el cual crecía a orillas de lagos y ríos, tal vez debido al sabor dulce y jugoso de su tallo incrementaron su cuidado, y en consecuencia éste creció y mejoró su tamaño. ¡Así nació el maíz!



Milpas.



Teocintle.



En equipos, organiza en tu grupo una exposición de alimentos elaborados a partir del maíz. El propósito es explicar la manera de prepararlos. Después, de manera individual, haz una lista de los alimentos que tus compañeros presentaron; incluye algún otro que conozcas y menciónalo al grupo. Investiga con tus familiares acerca de la siembra del maíz en tu comunidad y si este procedimiento ha cambiado.

Manos a la obra

Los campamentos estacionales

Qué importante fue para los primeros grupos humanos no buscar refugios naturales sino construirlos. Así, se identifica que uno de estos primeros sitios en la entidad fue Gheoh Shih, hace por lo menos 4 000 años, campamento estacional que se encuentra a dos kilómetros hacia el sureste de la Villa de Mitla.

Otro punto fue Laguna Zope, en las riberas del Río de los Perros, cerca de la población de Juchitán, Oaxaca. La arqueología sostiene que esos asentamientos datan de hace 4 000 años. Otro lugar donde hay evidencias de que estos grupos humanos almacenaban alimentos en pozos subterráneos, excavados para ese fin, es Etna, Oaxaca.

Aprender a cultivar las plantas (no sólo recolectarlas) contribuyó para que los primeros grupos humanos que habitaron la entidad se mantuvieran en un mismo lugar por largo tiempo, es decir, se hicieron sedentarios. Esto tuvo enormes consecuencias en la vida de los grupos y de los individuos. Inventaron la cerámica, la domesticación de varias especies de animales y la escritura, entre otros notables avances culturales.



Para consultar

<http://redescolar.ilce.edu.mx/educontinua/historia/viajeros/mesoamerica/informacionfase1b.html>

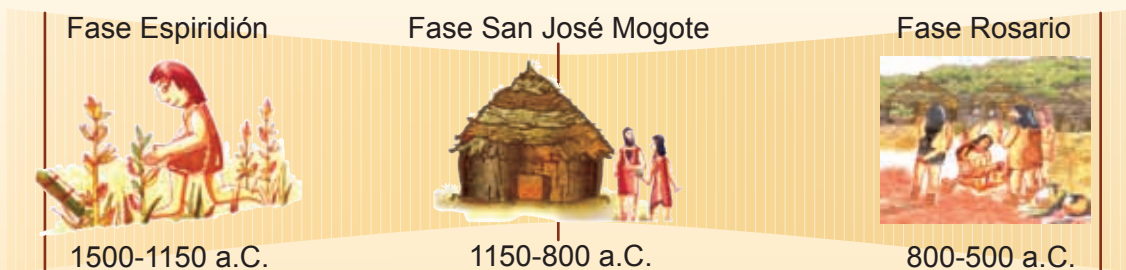


Los primeros campamentos estacionales, ubicados en el actual estado de Oaxaca.

Fuente: Sumano Esteban. Inegi, Marco geoestadístico municipal (2005).

Las primeras aldeas

Al establecerse en un lugar, apareció la necesidad de mejorar sus condiciones para habitarlo. Así, el desarrollo de las primeras aldeas o poblaciones humanas, de acuerdo con lo que dice la arqueología, ocurrió entre los años 1500 al 500 a.C. en esta región del continente americano. Los estudios más confiables permiten identificar el desarrollo de las primeras aldeas habitadas en los valles de Oaxaca, en tres fases.



La fase Espiridión y Tierras Largas (1500-1150 a.C.). Las personas habitaron casas rudimentarias construidas y agrupadas en pequeñas áreas. De ello hay evidencias en ETLA y Tlacolula, en el valle de Oaxaca, y en Juchitán, en el istmo de Tehuantepec. La aldea la integraban menos de 500 habitantes, quienes vivían de la caza, de la recolección y de una incipiente agricultura.

La fase San José Mogote (1150-850 a.C.). Para esta época los primeros asentamientos evolucionaron, pues había pequeñas aldeas reunidas en un área mediana, con más de 25 familias bien establecidas en cada una. San José Mogote sobresale, ya que llegó a ser el eje rector de las actividades económicas, políticas y ceremoniales de la región, hasta la fundación y florecimiento de Monte Albán. Fue, asimismo, un centro artesanal especializado en la producción de espejos de **pirita** y **magnetita**, altamente apreciados por las poblaciones olmecas de la costa del Golfo de México.



San José Mogote, zona arqueológica ubicada en el actual valle de ETLA.

Para comprender mejor...

El calendario mesoamericano incluía a los 365 días y se dividía en 18 lunas, de 20 días cada una, más un periodo de 5 días. El calendario ritual tenía 260 días divididos en cuatro unidades de 65 días, llamadas "relámpagos".

Para comprender mejor...

Durante este periodo, en el territorio mexicano comienzan a florecer varias culturas similares a las que vivieron en Oaxaca. Se les conoce como formativas (950 a.C.); se caracterizaron por una fuerte presencia de la tradición olmeca y por la representación en el arte de símbolos relacionados con el jaguar.

La fase Rosario (800-500 a.C.). Para este momento ya había alrededor de 30 sitios, habitados por núcleos de tres o diez familias en varias zonas de los valles centrales de Oaxaca. Estas personas tenían la cultura de preparar la tierra, sembrarla y de cuidar las plantas.

En esta fase existieron otros lugares con evidente población humana en esta fase: Etlatongo, en el valle de Nochixtlán; Santa Teresa, en Huajuapán, y Hacienda de Tecomaxtlahuaca, en la Mixteca Alta. En la región de la Chinantla, sobresale Ayotzintepéc. Algunos de estos sitios, al parecer, fueron habitados hasta el año 450 a.C.

Mesoamérica



Para comprender mejor...

Mesoamérica es el territorio donde un conjunto de diversas culturas se establecieron en parte de lo que hoy es el territorio mexicano y centroamericano. Entre esas culturas sobresalen: la olmeca, teotihuacana, tolteca, maya, totonaca, mexica, zapoteca, mixteca, cuicateca, mixe, cuyos alcances y desarrollo fueron similares.

Para comprender mejor...

La cultura olmeca fue una de las primeras culturas de México y de América, con más de tres mil años de antigüedad. Se estableció en la zona geográfica que forma el istmo mexicano, desde el Golfo de México hasta el Golfo de Tehuantepec. En La Venta, Tabasco, estableció su principal centro de desarrollo, lugar donde alcanzó su máximo esplendor.

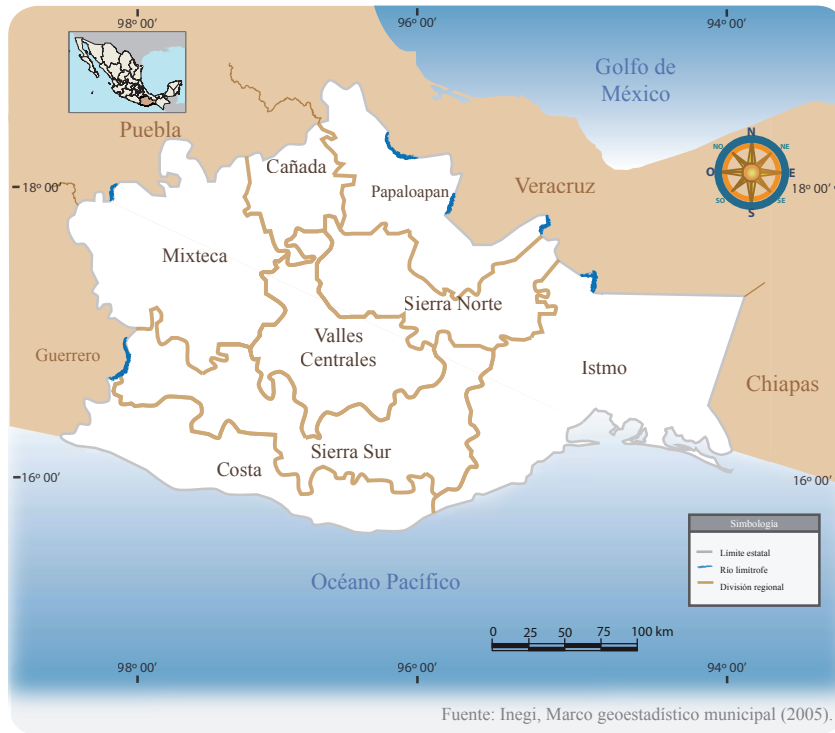


Las culturas mesoamericanas que florecieron y formaron parte de la subregión Oaxaca se localizan en el actual territorio oaxaqueño.

Manos a la obra

- En el mapa de las regiones actuales del estado de Oaxaca:
 - Colorea de rojo las zonas donde se establecieron los primeros campamentos estacionales.
 - Señala con una flecha los sitios donde se asentaron las primeras aldeas.

Regiones de Oaxaca



Manos a la obra

2. Comprueba la comprensión del tema, escribe en el círculo del 1 al 4 según la cronología de los hechos.

Acuerda con tu maestro el llevar a cabo una actividad (resumen, dibujo, historieta, collage, periódico mural, presentación por computadora o cuento) que represente tu nuevo aprendizaje sobre los primeros habitantes de tu entidad, las culturas prehispánicas y los lugares donde se establecieron.



Se desarrolló la agricultura mediante la selección de semillas y el cultivo de la tierra. Dio inicio el uso de la cerámica. Las mujeres y los hombres prehistóricos dejaron de ser nómadas.



Los primeros grupos humanos llegaron de Asia; al parecer buscaban alimento, y atravesaron así el Estrecho de Bering.



Pequeños grupos de personas permanecían, por temporadas cortas, en refugios naturales, donde recolectaban y cazaban animales pequeños.



Por los vestigios encontrados, se piensa que los conjuntos de las primeras chozas constituyeron aldeas, como en San José Mogote y en Nochixtlán, Laguna Zope y Tierras Largas.