

# Nuevo León

## La entidad donde vivo



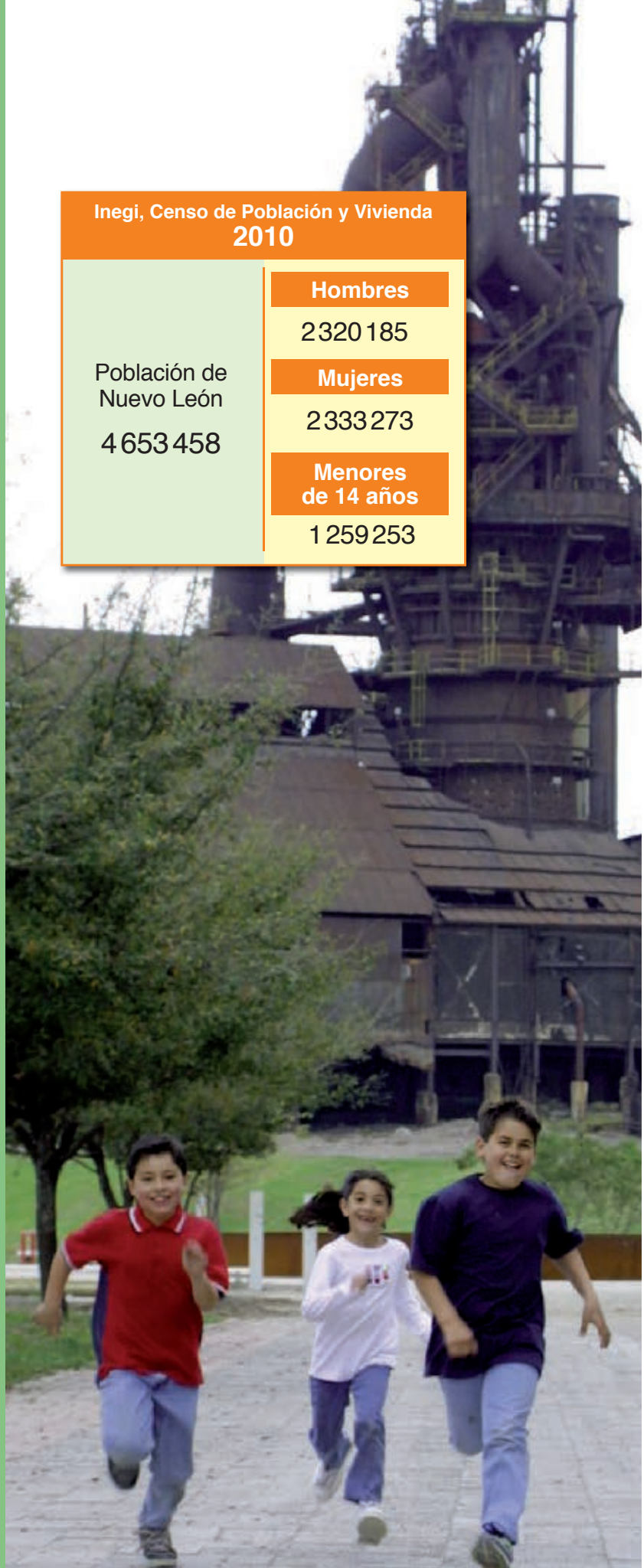
### 3. Características y actividades de la población en mi entidad

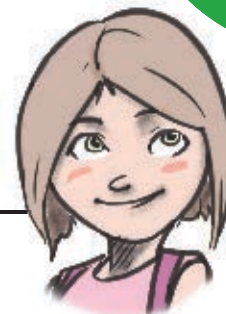
**E**n Nuevo León vive mucha gente; tanta, que ocupamos el octavo lugar a nivel nacional por el número de habitantes que tenemos. Se trata de una población de 4 653 458 habitantes, con un poco más de mujeres que de hombres y muchos niños y jóvenes, quienes ocupan un lugar importante dentro de la población: 30 de cada 100 habitantes tienen menos de 14 años. De tu misma edad, con ocho años, hay 44 897 niños y 43 665 niñas.

¿De dónde vino tanta gente? La mayoría ha ido llegando desde hace tiempo de San Luis Potosí, Tamaulipas, Veracruz, Coahuila y de otras partes. También han llegado hablantes de lenguas indígenas, que vienen a trabajar aquí en busca de mejores condiciones de vida. La lengua indígena que más se habla es el náhuatl, le siguen el huasteco, el otomí y el zapoteco.

Parque Fundidora, Monterrey.

Inegi, Censo de Población y Vivienda 2010	
Población de Nuevo León 4 653 458	<b>Hombres</b> 2 320 185
	<b>Mujeres</b> 2 333 273
	<b>Menores de 14 años</b> 1 259 253





## Consulta

### De dónde venimos

¿Por qué razones las personas vinieron a vivir a Nuevo León? Para saberlo, puedes elaborar una entrevista y pedirles a tus familiares y a otras personas que respondan a esa pregunta. En el recreo puedes entrevistar a maestros y trabajadores de tu escuela. Aquí sólo te damos algunos ejemplos, pero tú y tus compañeros, con ayuda del profesor, pueden completar el cuestionario.

Nombre: \_\_\_\_\_

¿Es usted originario de Nuevo León? \_\_\_\_\_ ¿Dónde nació? \_\_\_\_\_

¿Por qué vive aquí? \_\_\_\_\_

\_\_\_\_\_

¿Su familia es de Nuevo León? \_\_\_\_\_ ¿De qué lugar? \_\_\_\_\_

Si no es así, ¿de dónde vinieron y cuándo llegaron? \_\_\_\_\_

\_\_\_\_\_

¿Qué es lo que más le gusta del municipio donde vive? \_\_\_\_\_

\_\_\_\_\_

\_\_\_\_\_

\_\_\_\_\_

Reúnan sus encuestas y organicen un **foro** en el salón para comentar los resultados. Después hagan una gráfica. Pongan el número total de personas entrevistadas y anoten cuántas son originarias de Nuevo León y cuántas vienen de otros estados.

Consulten: <http://cuentame.inegi.org.mx/>, para conocer más datos sobre la población en Nuevo León.

**Foro:** Reunión para discutir asuntos de interés actual ante un auditorio que a veces interviene en la discusión.

✕ Lee con atención para conocer a qué se dedica la población.

### Actividades económicas

Nuevo León es un estado muy rico por su industria y por los servicios que ofrece. Aunque su riqueza no depende de la agricultura, se siembra maíz, trigo, frijol, sorgo, algodón, papa, manzana, tomate y otras frutas y hortalizas; el cultivo más importante es la naranja, que ha dado fama a los municipios de Montemorelos, General Terán, Linares, Hualahuises, Allende y Rayones.

La ganadería es la actividad agropecuaria más importante de Nuevo León, pues gran parte de sus tierras están cubiertas por matorrales y pastizales. Se crían reses, cabras, cerdos y caballos, todos de muy buena calidad. ¿Te gusta comer cabrito y carne asada?

Nuestra entidad es un estado de gran importancia industrial. Tenemos empresas dedicadas a la transformación: fábricas de productos metálicos, de productos alimenticios, de maquinaria y equipo electrónico, de químicos, ropa, cemento, vidrio, cerveza y muchas otras.

Los servicios, como el comercio, los bancos, el turismo, las comunicaciones, el transporte, las escuelas y los hospitales son actividades económicas a las que mucha gente se dedica y producen gran parte de la riqueza del estado.



## Comprendo

### Las principales actividades económicas

Enumera las diferentes actividades.

Urbanas

Rurales

---



---



---



---



---



---



---



---

Investiga a qué se le nombra industria de transformación: \_\_\_\_\_

¿En qué sector trabaja la mayoría de los neoleoneses?

---

## La población urbana y rural

En Nuevo León, la mayoría de la población es urbana; es decir, vive en ciudades y pueblos, y sólo una pequeña parte vive en el campo, en zonas rurales. Para que puedas comprender esto con claridad, imagina que de cada 100 personas 95 viven en ciudades y pueblos, y sólo 5 de cada 100 personas viven en el campo.



## Comprendo

### Las poblaciones urbana y rural

Elabora una gráfica donde muestres las diferencias entre el número de la población urbana y rural. Titúlalo "Gráfica comparativa de la población urbana y rural del estado de Nuevo León".

#### ¿De qué se trata?

En la gráfica podremos ver fácilmente cuántas personas viven en la ciudad y cuántas en el campo.

#### ¿Qué necesito?

- Hoja de cuaderno cuadriculada
- Lápiz y colores

#### ¿Cómo lo hago?

- Marca en una línea 20 cuadritos: cada cuadrito equivaldrá a 5 de cada 100 personas.
- Ilumina los cuadritos que equivalen a 95 de cada 100 habitantes y escribe abajo: "población urbana".
- Dibuja una nueva línea de 20 cuadritos e ilumina sólo uno, que equivale a 5 de cada 100 habitantes y escribe abajo: "población rural".