

Tercer grado

Nayarit

La entidad donde vivo



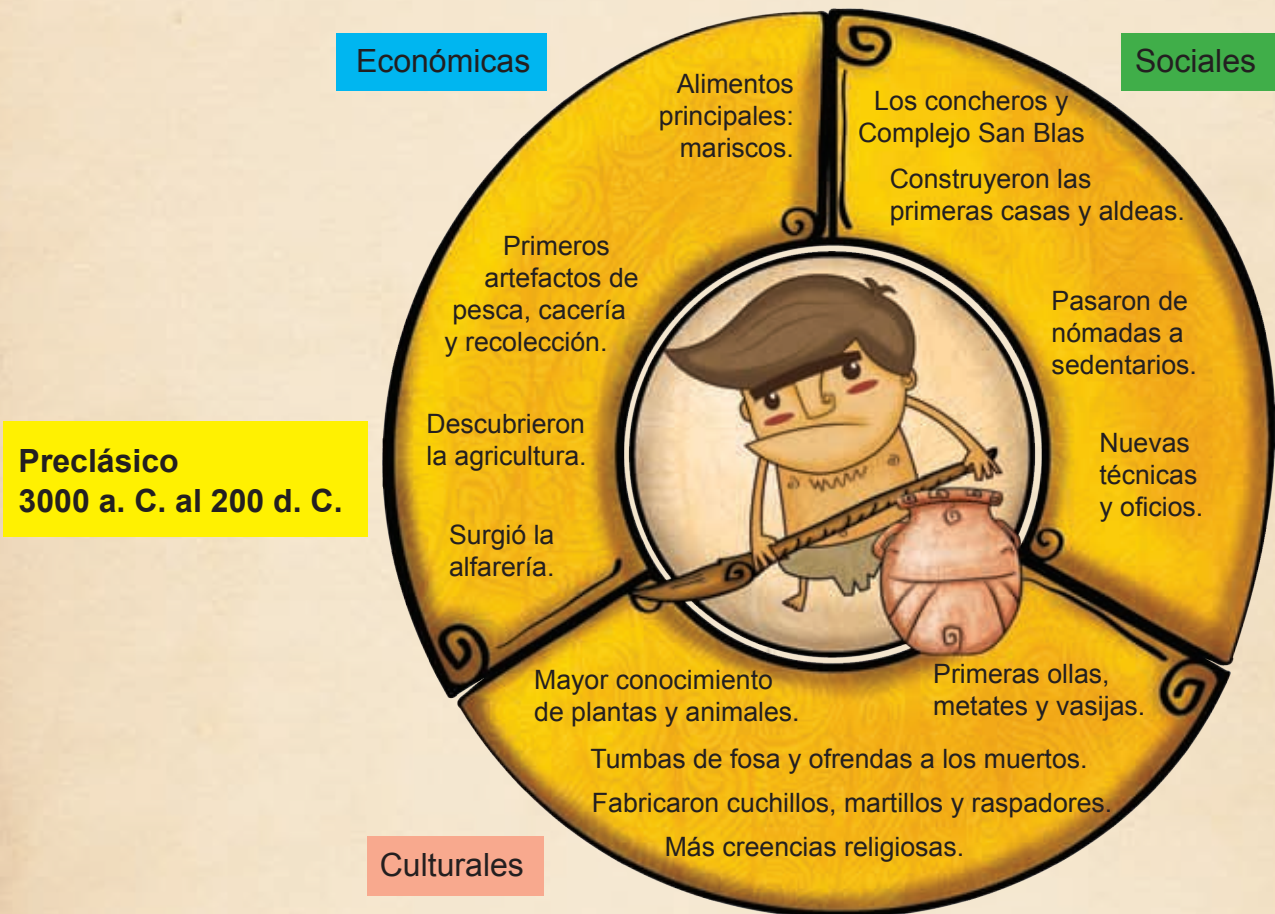
Aprendizaje esperado

Distingue características de la vida cotidiana de los primeros habitantes que se establecieron en la entidad.

Contenido 2. La vida cotidiana de los primeros habitantes de mi entidad

El tiempo antiguo de México, anterior a la llegada de los españoles, se divide en tres etapas conocidas como horizontes culturales. Cada una se distingue de la otra por la forma de vida, la organización económica y social, la arquitectura y la cerámica.

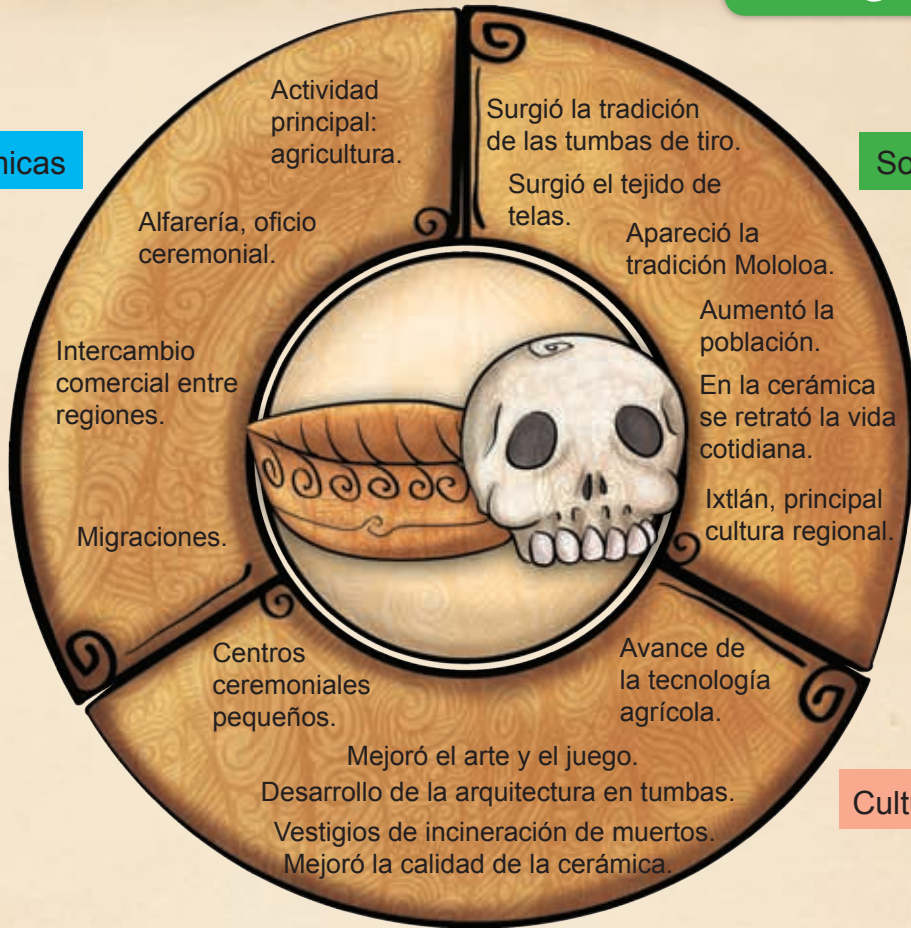
Una interesante forma de descubrir cómo vivían los primeros habitantes de Nayarit es conocer algunas características de cada horizonte, como se presenta a continuación.



Económicas

Sociales

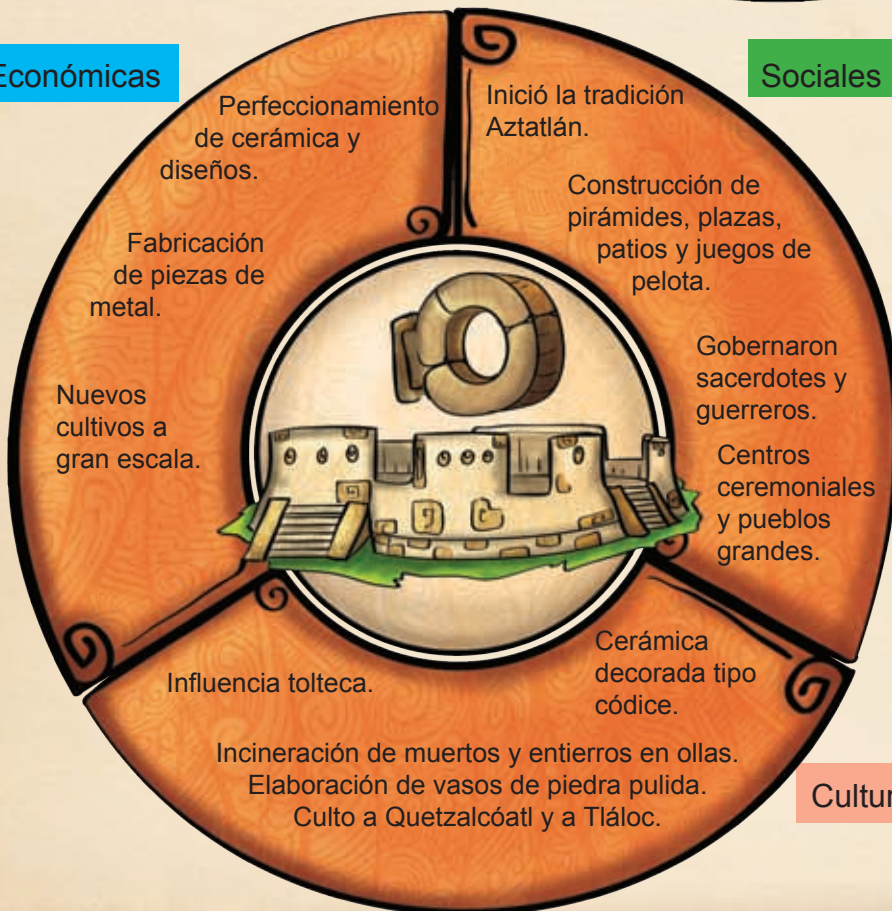
**Clásico
200 d. C.
al 900 d. C.**



Económicas

Sociales

**Posclásico
900 al 1500 d. C.**





Te pintas solo

Elabora un mapa de Nayarit con la ubicación del señorío de Xalisco y dibuja una o más muestras de su cultura.



Vasijas, tradición tumbas de tiro.



Sacerdote, estilo Ixtlán.



Vivienda, estilo Ixtlán.



Guerrero estilo Ixtlán.



Tradición tumbas de tiro

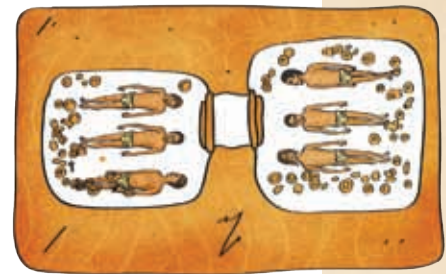
Periodo: 300 a. C.-600 d. C.

Localización: Nayarit, Jalisco, Colima, Zacatecas, Michoacán.

Sitios en Nayarit: Ixtlán del Río, Jala, Mexpan, Corral Falso, Las Cebollas, San Blas, Santa Cruz, Punta de Mita, Higuera Blanca, Huicicila, Xalisco, Valle de Matatipac, Cofradía de Chicolón.

Características principales:

pequeñas aldeas agrícolas, centros ceremoniales pequeños, ofrendas a sus muertos, intercambio comercial, cerámica de elaboradas formas y decoración.



Arquitectos bajo la tierra. En el México antiguo destacó Nayarit. Formó parte de una región que durante dos mil años siguió una tradición en torno a un especial trato a sus muertos.

Con la llamada tradición tumbas de tiro, los pueblos desarrollaron una original arquitectura bajo la tierra: excavaban un pozo y, a determinada profundidad, construían las cámaras fúnebres, una especie de cuevas o cuartos donde eran depositados los restos de las personas que morían. Ahí colocaban ofrendas, bellas esculturas y vasijas de barro. Se han encontrado tumbas con una o dos cámaras y hasta con escalones intactos.

Durante los trabajos de salvamento arqueológico de la presa El Cajón, se encontraron ofrendas en las tumbas, las cuales formaron parte de una exposición que recorrió el mundo.

Un pueblo alfarero. Los antiguos nayaritas fueron extraordinarios alfareros, es decir, artesanos que elaboraban y decoraban platos, vasijas y figuras de barro. Con muchos colores decoraban ollas, platos hondos, platos planos y cántaros en forma de calabaza. Los dos principales estilos de modelar el barro en la tradición tumbas de tiro fueron el chinesco y el Ixtlán.

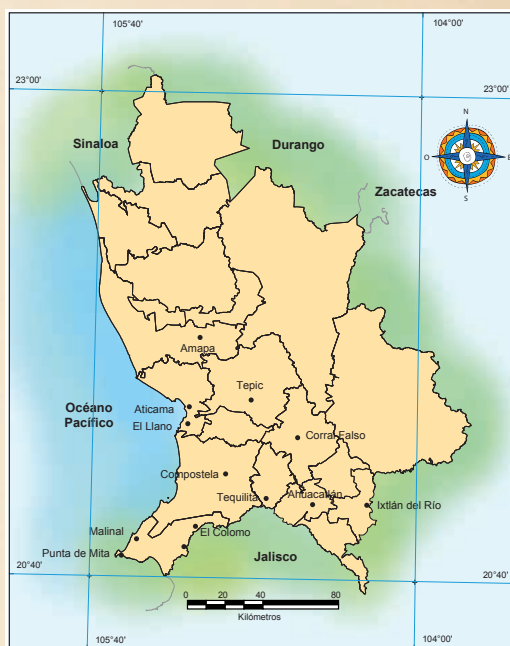
Estilo chinesco. Compuesto por grandes platos y vasijas pintadas de blanco, decorados con finas líneas negras. Esculturas de figuras humanas en barro, huecas y rellenas, con ojos rasgados, de donde tomó el nombre de chinesco.

Se distingue por la desnudez completa de las figuras y porque casi todas son de un solo color. Su mayor esplendor ocurrió alrededor del año 100 a. C.

Estilo Ixtlán. Formado por platos y vasijas de colores blanco, amarillo, morado y rojo sobre anaranjado, con figuras de calabaza y piezas con piernas y pies torcidos.

Las figuras representan músicos, sacerdotes, guerreros, agricultores y aguadores. Destacan los guerreros con casco, armadura, escudos y mazo en la mano, con la parte inferior desnuda. Hay maquetas con casas, procesiones, danzas y jugadores de pelota. Se desarrolló del 300 al 500 d. C.

PRINCIPALES SITIOS DE TUMBAS DE TIRO



FUENTE: INAH, Nayarit.



Hombre desnudo, estilo chinesco.



Plato estilo chinesco.



Figura femenina, estilo Ixtlán.



Te pintas solo

En un mapa del estado colorea el territorio donde se desarrolló la cultura Ixtlán. Complétalo con figuras de su cultura.

La tradición Mololoa

El valle de Matatipac, bañado por el río Mololoa, fue un lugar en el que los antiguos nayaritas fundaron pueblos con importantes manifestaciones culturales.

Durante la última década del siglo xx hubo rescates arqueológicos que presentan características particulares con algún parecido a la tradición tumbas de tiro, especialmente, al estilo chino. Se descubrieron piezas cuando se hacían excavaciones y nivelación de un lote en la colonia López Mateos de Tepic.

Los especialistas llamaron a las manifestaciones de esta zona tradición Mololoa, que tuvo su mayor desarrollo aproximadamente entre el 500 y 800 d. C. En esta región los antiguos nayaritas quemaban a sus muertos y colocaban sus cenizas en grandes ollas de barro.

Los recipientes llamados urnas funerarias tienen forma de personas, son cilíndricos y del borde sale una cabeza triangular con orejeras y pequeños brazos. Otras urnas son ollas redondas o en forma de globo, con cuello corto y decoradas con colores rojo sobre base crema; en ellas se colocaban restos de personas que habían sido sepultadas con anterioridad.



Urna funeraria
estilo Mololoa.

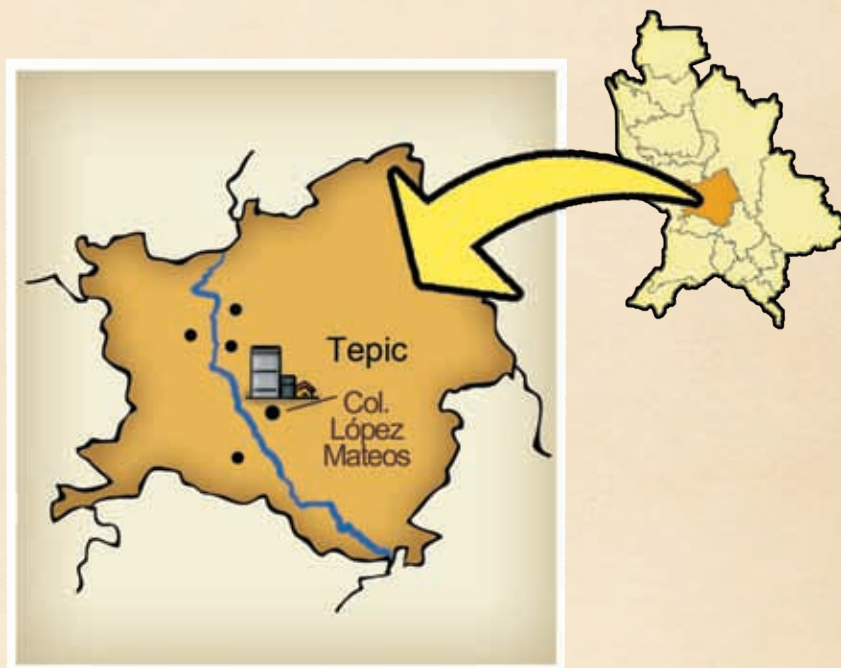


Figura masculina
estilo Mololoa.



Urna funeraria
estilo Mololoa.

TRADICIÓN MOLOLOA



La tradición Aztatlán

Ubicada en la Llanura Costera de Nayarit, la tradición Aztatlán representa el mayor desarrollo cultural que inició en el 900 y decayó entre 1350 y 1500 d. C.

Avanzó la tecnología con la elaboración de navajillas de obsidiana y surgió la metalurgia, con la fundición de oro, plata y cobre.

Hubo aldeas con más de mil habitantes, centros ceremoniales, juegos de pelota y desarrollaron el comercio con regiones distantes.

Elaboraron materiales con piedra y cerámicas decoradas tipo códice, incluyendo representaciones de Quetzalcóatl, “serpiente emplumada”.

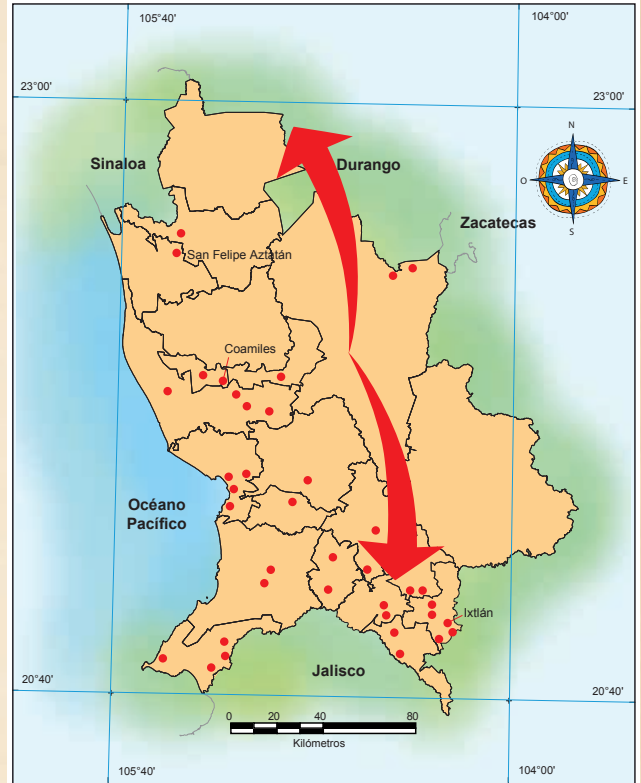
Abundan los vasos de tres patas con figuras de dioses, personas y animales; sellos, cuentas y objetos musicales.

Progresaron en la agricultura de riego, fabricaban pipas para fumar el tabaco que cultivaban y, además, se dedicaban al tejido de telar.

Incineraban a sus muertos y se han encontrado esqueletos en posición sentada dentro de grandes ollas.

Algunos investigadores suponen que en la Llanura Costera de la entidad estuvo Aztlán, el lugar de donde salieron las tribus que fundaron México-Tenochtitlan.

SITIOS DE TRADICIÓN AZTATLÁN



FUENTE: INAH, Nayarit.



Pipa de barro, tradición Aztatlán.



Metalurgia, tradición Aztatlán.



Vaso de alabastro, tradición Aztatlán.

Urna funeraria, Tradición Aztatlán.



Te pintas solo

Representa con plastilina figuras prehispánicas que has conocido en este bloque y haz un petroglifo.

Pide la opinión de tus compañeros y maestro.

En el actual estado de Nayarit hubo dos grandes señoríos: Xalisco y Aztatlán, gobernados por un tlatoani o gran señor.



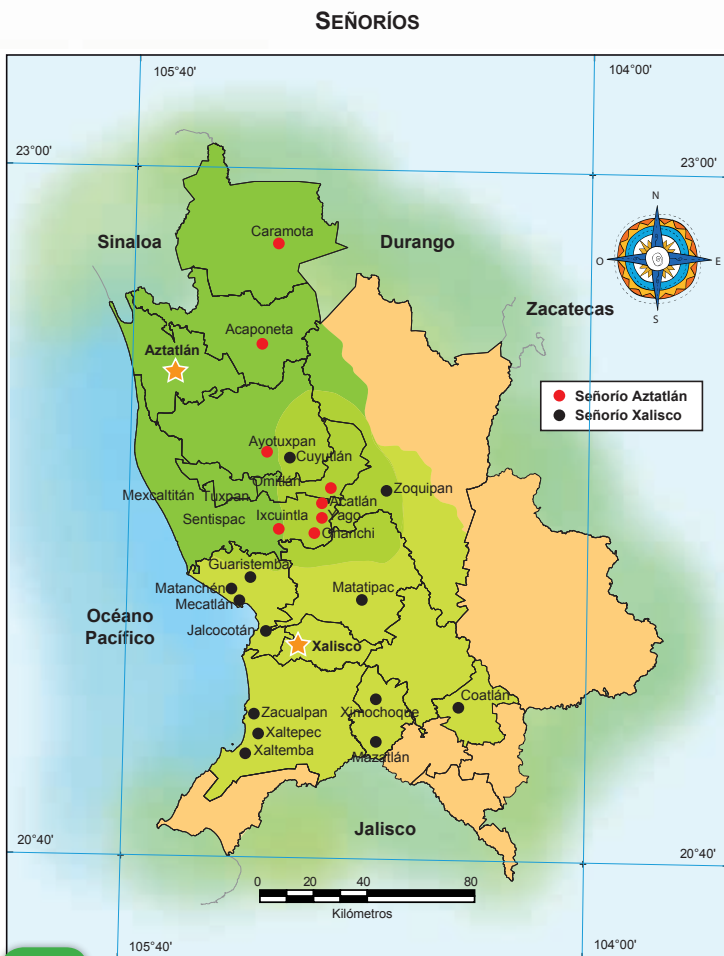
Señorío de Xalisco (lugar sobre la arena). Los habitantes sembraban en terrazas maíz, frijol, calabaza y algodón. Comerciaran con pueblos lejanos piedras, plumas de aves, sal y productos del mar. Destacaron en las artes, la arquitectura y la medicina. Eran buenos músicos; tocaban tambores, caracoles, sonajas y trompetillas llamadas chirimías. Construyeron una pirámide a Piltzintli, el dios niño, además de casas de vara y barro. A la llegada de los españoles gobernaba Xalisco una mujer llamada Pupualtzin.

Señorío de Aztatlán (lugar de las garzas). Los pobladores cultivaron maíz, frijol, calabaza, tomate y algodón. Vendían a pueblos lejanos vistosas plumas de aves, obsidiana, conchas de mar, sal, pescado seco, miel de abeja, telas y materiales para artesanos.

Eran buenos músicos, poetas, danzantes y escultores. Construyeron las aldeas más grandes de su tiempo, de poco más de mil habitantes; casas de madera,

enjarradas con barro y techos de zacate; también pirámides, plazas y canchas para juegos de pelota.

Corinca era el gobernante en el momento en que llegaron los españoles.



Cacicazgos independientes

Además de los señoríos y los grandes pueblos de los que dependían otros, en el sur de Nayarit existieron regiones más pequeñas gobernadas por caciques, conocidos como cacicazgos independientes.

Xécora. Fundado en el año 600 d. C., Majakuagy intentó unificar a los pueblos dispersos en los actuales estados de Nayarit, Durango, Zacatecas y Chihuahua.

No existen pruebas de su desarrollo, pues sus casas de tierra y zacate se destruyeron rápidamente, sus centros ceremoniales eran lomas, cerros y cuevas.

A la llegada de los españoles era gobernado por Nayar o Nayarit, que tuvo bajo un solo mando a coras, huicholes y tepehuanes. Después de su muerte, Tenamxtli y Tlahuitole se resistieron al dominio español durante más de cien años.

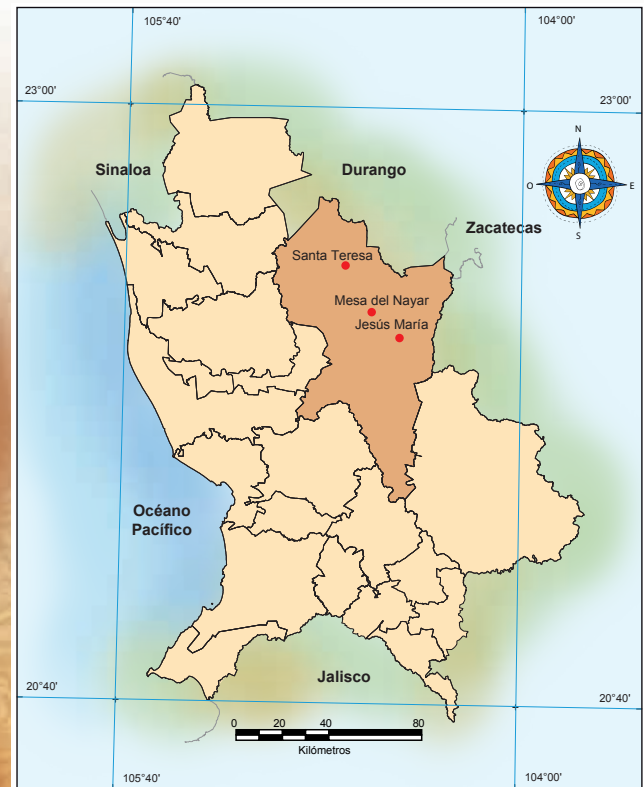


CACICAZGOS INDEPENDIENTES



FUENTE: INAH, Nayarit.

XÉCORA



FUENTE: INAH, Nayarit.

Ixtlán (donde abunda la obsidiana)

En Ixtlán del Río se encuentra la zona arqueológica más importante del estado. Ahí se localiza el centro ceremonial Los Toriles, donde existe una pirámide poco usual en México por su forma circular. Tiene 24 metros de diámetro y cuatro de altura. Cuenta con cuatro escalinatas y muros con pequeñas ventanas en forma de cruz.

Según los arqueólogos, este centro ceremonial está dedicado a Ehécatl-Quetzalcóatl, serpiente emplumada y dios del viento. Aquí se desarrolló la cerámica estilo Ixtlán, descrita en páginas anteriores.



Tumba de tiro.



Pirámide central, Los Toriles.