

Tercer grado

Morelos

La entidad donde vivo



Contenido 3. Características y actividades de la población en mi entidad



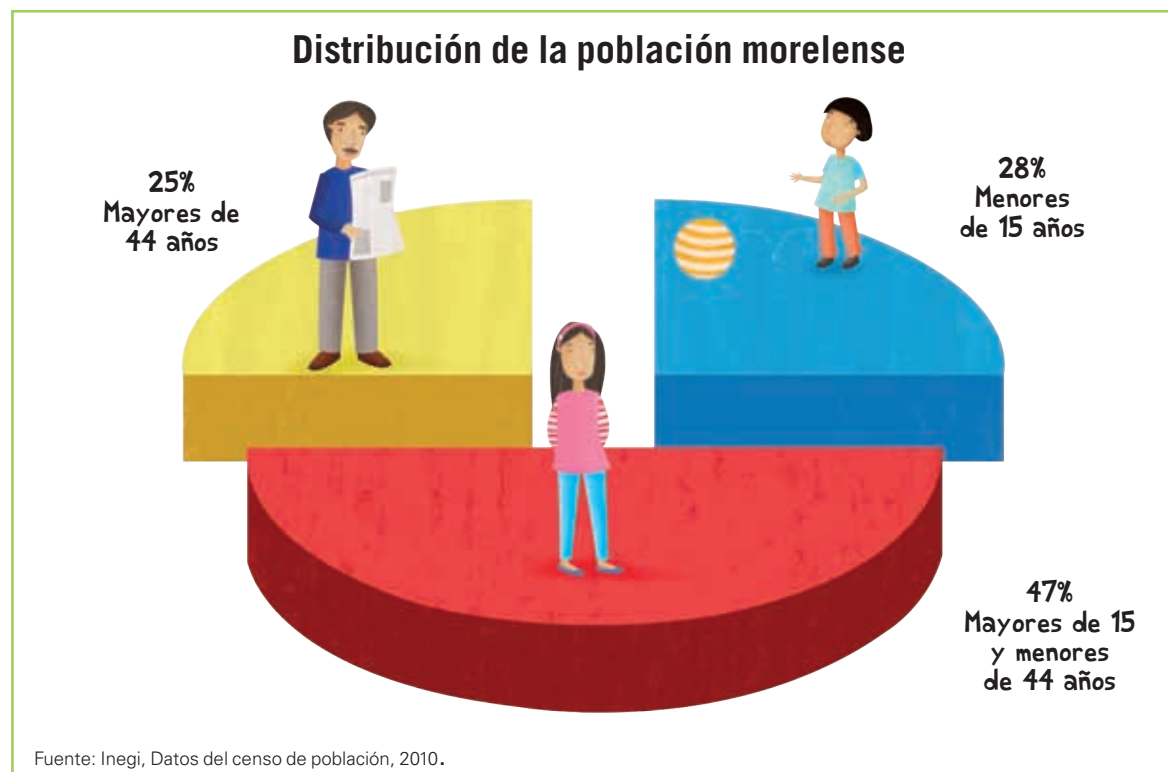
Acuérdate

Comenta con tus compañeros:

¿Conoces a tus vecinos o a personas que viven en otros lugares del estado? ¿De dónde son? ¿Qué hacen?

Cuántos somos y cómo estamos distribuidos

Morelos tiene una población total de 1 777 227 habitantes, de los cuales 858 588 son hombres y 918 639 son mujeres. Aproximadamente una cuarta parte está conformada por niños. Esto quiere decir que uno de cada cuatro morelenses tiene menos de 15. Casi la mitad de la población tiene entre 15 y 44 años; es probable que en este grupo de edad se encuentren tus papás. El resto de la población, que representa una cuarta parte del total, es el grupo en el que posiblemente estén tus abuelos, pues estamos hablando de la población que tiene más de 44 años de edad.



En nuestra entidad habitan indígenas de distintos pueblos. Los nahuas son el grupo mayoritario; residen principalmente en Cuernavaca y Cuautla, y en las zonas conurbadas de Ocoatepec y Tetelcingo, aunque también viven en zonas rurales, como Cuentepec, Hueyapan y Coajomulco. En total, los grupos indígenas que viven en Morelos representan aproximadamente 4% de la población.

La cercanía de Morelos con la ciudad de México, su ubicación en el centro del país y su reducida extensión territorial son factores que influyen para que sea uno de los estados con mayor densidad de población; esto quiere decir que en un espacio pequeño hay una gran concentración de personas.

Hay muchas razones por las cuales la gente decide concentrarse en pequeños espacios. Algunas de ellas son el trabajo que desempeñan y los servicios públicos disponibles, como los de agua, luz, drenaje, telecomunicaciones, transporte y seguridad pública.

La mayor parte de la población morelense se concentra en las zonas urbanas; sin embargo, hay quienes viven en zonas rurales, es decir, en comunidades más pequeñas y alejadas ubicadas en el campo. Si vives en una zona urbana, encontrarás sitios de **esparcimiento** para los jóvenes, como espacios deportivos y recreativos, cines y los llamados café-internet; además, en las calles observarás muchas tiendas de abarrotes, farmacias, papelerías y centros comerciales, entre otros negocios. Verás también escuelas de distintos niveles educativos y un gran número de personas, automóviles, transportes públicos y policías.

Nuestro estado tiene tres zonas **metropolitanas**, que corresponden a Cuernavaca, Cuautla y Jojutla. En Cuernavaca se concentra casi una cuarta parte de la población, además de la gran cantidad de personas que entran y salen de la ciudad procedentes de los municipios **aledaños**, como Jiutepec y Temixco. Algo parecido ocurre en Cuautla y Jojutla, que también son centros urbanos importantes por su comercio y por la variedad de servicios que ofrecen a los pobladores de los municipios vecinos.

Las personas que viven en los centros urbanos desempeñan actividades muy distintas a las que realiza la población rural.

En las poblaciones rurales viven pocas personas, y aunque hay menos servicios públicos, el tipo de vida es más tranquilo y la gente convive más con sus vecinos. Generalmente trabajan en el cultivo de la tierra, además de la crianza de animales.



En las ciudades existen más empresas, tiendas y automóviles. También se puede observar mayor actividad de las personas.



Esparcimiento.

Diversión, actividades que se realizan en el tiempo libre.

Metropolitanas.

Zonas formadas por una ciudad y los poblados de sus alrededores.

Aledaños.

Que están a un lado.



Jojutla es uno de los centros urbanos más importantes.



Una actividad común entre los habitantes de las localidades rurales es el cuidado del ganado. En la imagen, Coatlán del Río.



Lo puedes hacer

1. Pregunta a cinco familias vecinas cuántas personas viven en su casa. Coloca en los siguientes espacios una raya vertical por cada miembro de la familia que pertenezca a los siguientes grupos. Al final, suma las rayas y escribe el total.



Menores de
15 años



Mayores de 15 y
menores de 44 años



Mayores de
44 años

Total

2. Reúnete en equipo y sumen los resultados que obtuvieron; anótenlos en el pizarrón de acuerdo con las indicaciones de su maestro.
3. Observen las coincidencias y diferencias entre los resultados de los diversos equipos. Obtengan las sumas totales y compárenlas con la información de la página 25.
4. Redacten una conclusión.



Fértiles.

Tierras que al cultivarse producen mucho.

Promoción.

Conjunto de actividades para dar a conocer algo o incrementar las ventas.

Zonas arqueológicas.

Sitios donde se concentran restos de materiales, estructuras y utensilios, entre otros elementos muy antiguos, que nos permiten conocer e imaginar las actividades humanas que ahí se realizaban.



La producción de plantas en los viveros requiere del trabajo de muchos morelenses.



Algunas personas se dedican a vender productos artesanales. En la imagen un vendedor de canastas en Cuernavaca.

A qué se dedican los pobladores de mi entidad

Morelos es el principal productor nacional de plantas de ornato, es decir, de adorno o decoración. Su cultivo es una actividad muy común, pues el excelente clima permite que crezcan muchos tipos de plantas y flores, las que puedan ser vendidas no sólo entre nosotros, sino también a personas de otros estados o países.

Por otra parte, la agricultura tradicional se sigue desarrollando en distintas regiones; por ejemplo, el cultivo de caña en Zacatepec, el arroz en Cuautla y Jojutla, el nopal en Tlalnepantla y el maíz en casi todos los municipios. Somos realmente afortunados al tener tierras **fértiles** para cultivar y bosques en los que se desarrolla la silvicultura, actividad que toma cada vez más importancia entre nosotros y consiste en la producción de madera procurando el cuidado de los bosques.

El benéfico clima de nuestro estado nos permite desarrollar distintas actividades productivas. Una de ellas es el turismo, y muchas personas trabajan en la **promoción** de sitios atractivos de la entidad, como balnearios, museos, **zonas arqueológicas**, restaurantes y hoteles.

Con el turismo también se abren oportunidades de trabajo para los comerciantes, que venden artículos que sólo se hacen en Morelos, como ropa, adornos de oro y de plata, y alimentos típicos del estado. Además, se dan a conocer al mundo bailes y tradiciones, como el Brinco del Chinelo, los carnavales y las celebraciones de Día de Muertos.

Algunos habitantes de Morelos trabajan en fábricas, como las de la Ciudad Industrial del Valle de Cuernavaca (Civac), ubicada en el municipio de Jiutepec, donde existen muchas empresas dedicadas a la elaboración de cosméticos, como cremas para la piel; medicamentos y utensilios para curación como jeringas, vendas y algodón; y productos alimenticios, como cereales y jugos, además de una armadora de automóviles.

En la región oriente del estado, en Cuautla, se encuentra otro parque industrial, donde se han instalado fábricas y empresas que proporcionan empleos.



Lo puedes hacer

1. Recorta, de periódicos o revistas, imágenes de morelenses realizando su trabajo (agricultores, obreros, comerciantes, maestros, artesanos, etcétera). También los puedes dibujar.
2. Pega tus recortes en una cartulina y escríbele un título.
3. Reúnanse en equipo e identifiquen en todas sus cartulinas qué actividades realizan sus familiares y conocidos que viven en Morelos. Acuerden cómo explicar a los otros equipos lo que hicieron.
4. En grupo, comenten cuáles fueron las actividades más comunes que representaron en sus cartulinas.



¿Quién lo hizo?

Una de las artesanías que más llaman la atención de los turistas son las casitas que elaboran los habitantes de Tepoztlán con las espigas del árbol de pochote.



Casita de pochote.

Guarda lo mejor

Revisa los trabajos que realizaste al estudiar este tema. Guarda en tu portafolio los que te indique tu profesor y los que más te gusten. Después, puedes consultarlos para recordar algunos temas y darte cuenta de cómo vas avanzando en el logro de tus aprendizajes.



¿Qué propones?

Para que los morelenses mejoren la calidad de los trabajos que desarrollan.

