

Tercer grado

# Tamaulipas

## La entidad donde vivo



# El siglo xx y el presente de mi entidad

## Aprendizaje esperado

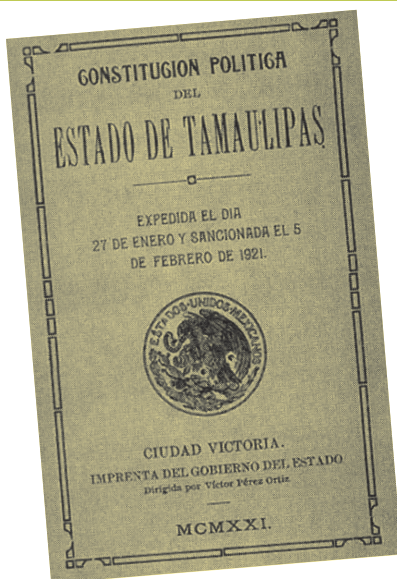
El alumno:

- ➔ Ordena cronológicamente acontecimientos que transformaron el paisaje y la vida cotidiana de la entidad en el siglo xx y en la actualidad.

- ¿Cómo se llama el municipio donde vives?
- ¿Cuándo se fundó: durante el Virreinato o durante el siglo xix?

En el bloque anterior estudiamos cuáles fueron los cambios más importantes en el territorio y en las principales ciudades de Tamaulipas, así como los sucesos más relevantes de la Revolución Mexicana en nuestra entidad. En este último bloque estudiaremos la historia reciente de Tamaulipas y cómo cambió el estilo de vida de la gente después de la Revolución Mexicana.

Conocerás además por qué es importante cuidar las reservas naturales y cómo cuidarnos en caso de desastres en nuestra comunidad. Al final, se presenta un proyecto que realizarás con tus compañeros y con la guía de tu profesor.



▲ Portada de la Constitución de 1921.

## ¿Qué hizo la Revolución Mexicana por Tamaulipas?

En 1921, el Congreso tamaulipeco aprobó la Constitución estatal que aún está vigente, la cual retoma los derechos y deberes de la Constitución Federal de 1917.

- a) Todos los tamaulipecos son iguales ante la autoridad.
- b) Todos tienen derecho a expresar sus ideas, a la información, a profesar la religión que deseen, a recibir educación, a recibir atención médica, a gozar de la protección de las autoridades, a ir a donde quieran, a trabajar donde les sea conveniente, y a la vivienda.
- c) Todas las autoridades son elegidas por los ciudadanos.



Durante las primeras décadas del siglo xx surgieron en Tamaulipas nuevos líderes, como César López de Lara y Emilio Portes Gil, este último fue gobernador en 1925 y tres años después alcanzó la presidencia de México, pero sólo estuvo dos años, pues en 1930 se realizaron elecciones nuevamente. Portes Gil regresó a Tamaulipas e influyó en las decisiones políticas del estado durante más de 15 años. A lo largo de ese periodo, Portes Gil no atendió las demandas de los campesinos y eso causó que se organizaran para exigir que se les entregaran tierras para trabajar. A ese periodo se le llamó portesgilismo.

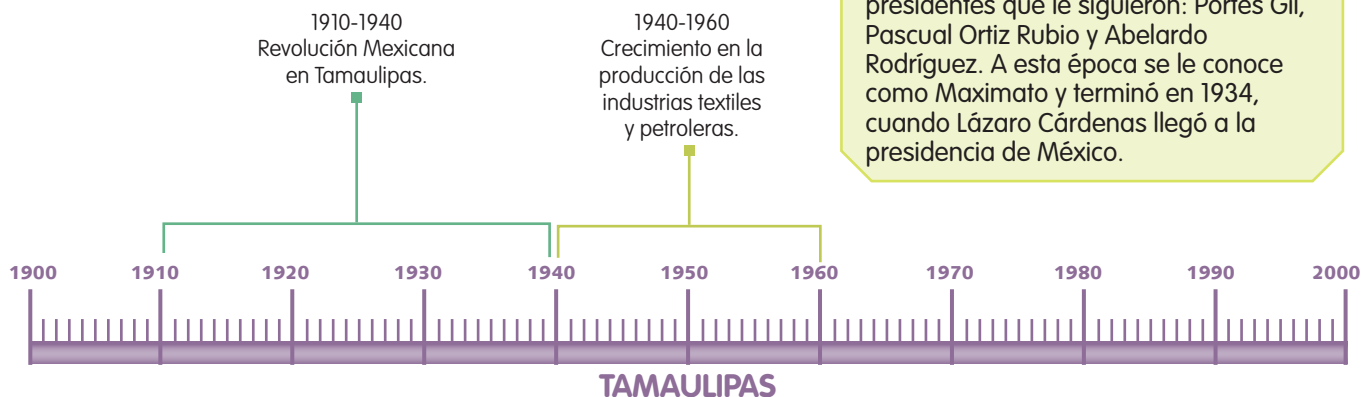
◀ Emilio Cándido Portes Gil (1890-1978) nació en Ciudad Victoria.

En 1934, el presidente Lázaro Cárdenas promovió que se construyeran industrias en México, algunas de ellas en Tamaulipas. Durante este periodo, nuestro estado estuvo entre los mayores productores de petróleo.



### Para saber más...

Plutarco Elías Calles fue presidente antes que Emilio Portes Gil; sin embargo, cuando salió de la presidencia continuó dirigiendo a los presidentes que le siguieron: Portes Gil, Pascual Ortiz Rubio y Abelardo Rodríguez. A esta época se le conoce como Maximato y terminó en 1934, cuando Lázaro Cárdenas llegó a la presidencia de México.



Durante el gobierno de Lázaro Cárdenas se fundaron el Instituto Politécnico Nacional y la Confederación Nacional Campesina (CNC) con el fin de ayudar a las personas que trabajaban en el campo. En Tamaulipas, la CNC ayudó a los campesinos que sembraban maíz (en el sur y en el centro), algodón (en la región fronteriza) y otros cultivos; a que recuperaran sus tierras y pudieran construir en ellas sus viviendas. En

1938, el gobierno **expropió** la industria petrolera; con esta acción los pozos de Tampico dejaron de pertenecer a empresas extranjeras y fueron propiedad del gobierno; esto benefició la economía del estado y de los tamaulipecos, pues se construyeron más puertos y tiendas de exportación, lugares donde se vendían los barriles de petróleo recién extraído.



◀ Lázaro Cárdenas del Río (1895-1970).



▲ Las refineras de Árbol Grande, Mata Redonda y Bella Vista, ubicadas en Tampico, tenían una capacidad de 9 500 barriles diarios (bd).



### Glosario

**Expropiar.** Privar de los bienes o derechos a un individuo o empresa, a cambio de una indemnización.



A partir de ese momento, México vivió una época de gran crecimiento económico e importantes cambios en la vida social.

En la imagen de la izquierda se muestran los rasgos de crecimiento urbano; por ejemplo, el tranvía y el tipo de edificios, construidos durante el Porfiriato.

◀ Así lucía la ciudad de Tampico en 1925.



## Así era, así es...

El paisaje de Tamaulipas ha cambiado mucho desde los primeros años del siglo pasado. Puedes observar un ejemplo de estos cambios en las siguientes fotografías; la de la izquierda es un tranvía que se utilizaba desde principios del siglo xx como medio de transporte. La de la derecha es un autobús que simula ser un tranvía que se utiliza, principalmente, como un atractivo turístico.

- ¿Cómo se transportaban las personas que vivían en Tampico a principios del siglo xx?
- ¿Por qué piensas que se transportaban de esa manera?
- ¿Cómo se transportan ahora?
- ¿Qué diferencia existe entre los tranvías antiguos y los modernos?
- ¿Utilizan combustible?
- ¿Por qué consideras que ahora son distintos?



▼ Actualmente Tamaulipas es el estado de la república mexicana donde se cultiva más sorgo.

Los gobiernos revolucionarios impulsaron el desarrollo económico en Tamaulipas. En 1920, comenzó la construcción de represas, cuya agua se ha usado desde entonces para **irrigar** los campos tamaulipecos, esto dio como resultado el desarrollo de nuevos cultivos, como el sorgo y la naranja.



### Glosario

**Irrigación.** Riego de un terreno.

En 1937, el ingeniero Marte Rodolfo Gómez Segura fue elegido gobernador del estado. Durante su gobierno se construyeron las presas Marte R. Gómez y Falcón, que beneficiaron a México y a Estados Unidos. Las ciudades empezaron a tener agua potable. Debido a la irrigación, la agricultura se convirtió en la actividad más importante de Tamaulipas, incluso más que la ganadería.



▲ Marte Rodolfo Gómez Segura (1896-1973).

◀ Canal de Anzaldúas de la Presa Internacional de Falcón.

Con el bienestar económico, aumentó la población en las ciudades; Nuevo Laredo, Reynosa, Matamoros, Tampico, Altamira y Ciudad Madero crecieron casi al doble. Esta expansión urbana obligó a que se construyeran más edificios, casas y caminos que permitieran llegar a las refinerías que se construyeron en la periferia de las ciudades.

En estos años, surgió una nueva actividad agrícola: la azucarera, en una región que había permanecido casi despoblada, situada muy cerca de los ríos Guayalejo-Tamesí y Mante. Las primeras producciones rebasaron los dos millones de kilos de azúcar. Villa Juárez, que era la cabecera municipal, cambió de nombre por Ciudad Mante. La primera empresa se llamaba Ingenio El Mante y era propiedad de Andrés Osuna y Aarón Sáenz, que fueron gobernadores durante la Revolución. En 1939 se expropió esta empresa azucarera, pues sus ganancias eran muy altas, así que Lázaro Cárdenas decidió que el dinero sería para México y no para los empresarios. Esta empresa es la que más azúcar vende a Estados Unidos.



▲ Instalación industrial en el ingenio Xicoténcatl.



## Así era, así es...

1. Observa las siguientes fotografías del Palacio Municipal de Tampico. ¿En qué se parecen estas fotografías? ¿Cómo ha cambiado este edificio?
2. Investiguen, entre los maestros de su escuela y familiares, qué importancia tiene este edificio para nuestro estado. Comenten con sus compañeros las respuestas que obtuvieron.
3. Escriban en su cuaderno un texto breve acerca del edificio.

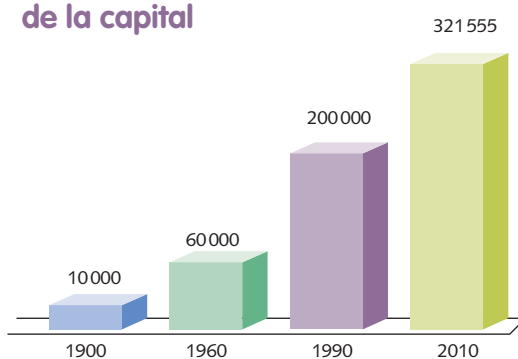


▲ Así lucía una de las playas de Tampico en la década de 1950.

El crecimiento trajo consigo nuevas exigencias sociales que los gobiernos estatal y federal tuvieron que satisfacer, como educación y salud. Así, en 1943 se fundó el Instituto Mexicano del Seguro Social, el cual construyó hospitales y clínicas en Tamaulipas. A estas instituciones se sumaron los hospitales y dispensarios médicos dependientes de la Secretaría de Salud federal y del estado de Tamaulipas.

En el suroeste de nuestra entidad, en el municipio de Burgos, en 1945 se establecieron algunos mineros buscando petróleo y minerales, con el paso del tiempo se extrajo también gas natural. Actualmente, esta área, que se comparte con Nuevo León, es la principal exportadora de gas natural en México. Después de 1950, Tamaulipas producía azúcar, petróleo y algodón, principalmente.

### Número de habitantes de la capital

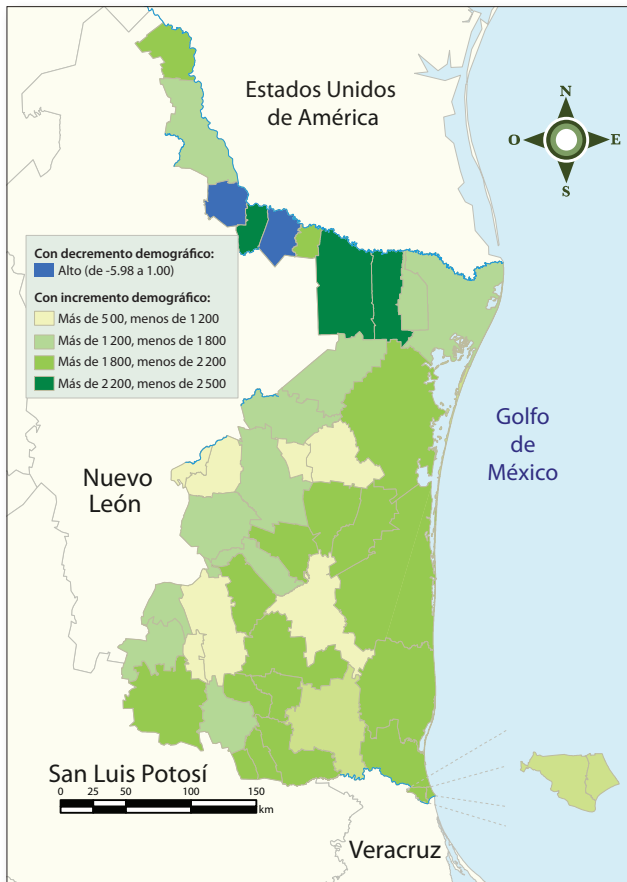


A pesar de ser la capital del estado, Ciudad Victoria no había crecido tanto como otras ciudades. En la gráfica de la izquierda se puede apreciar el aumento de habitantes de la capital.

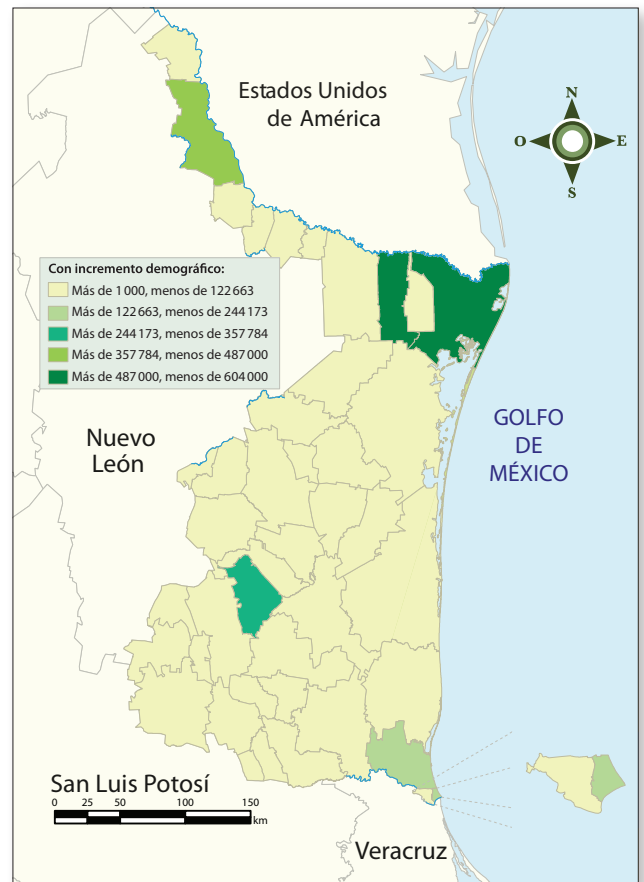
En la década de 1990, Ciudad Victoria creció más que Reynosa y Matamoros, que rebasaban los 300 000 habitantes; mientras que la zona metropolitana de Tampico Madero-Altamira alcanzó los 800 000.

## Comparación de mapas de población (1950, 1970 y 2010)

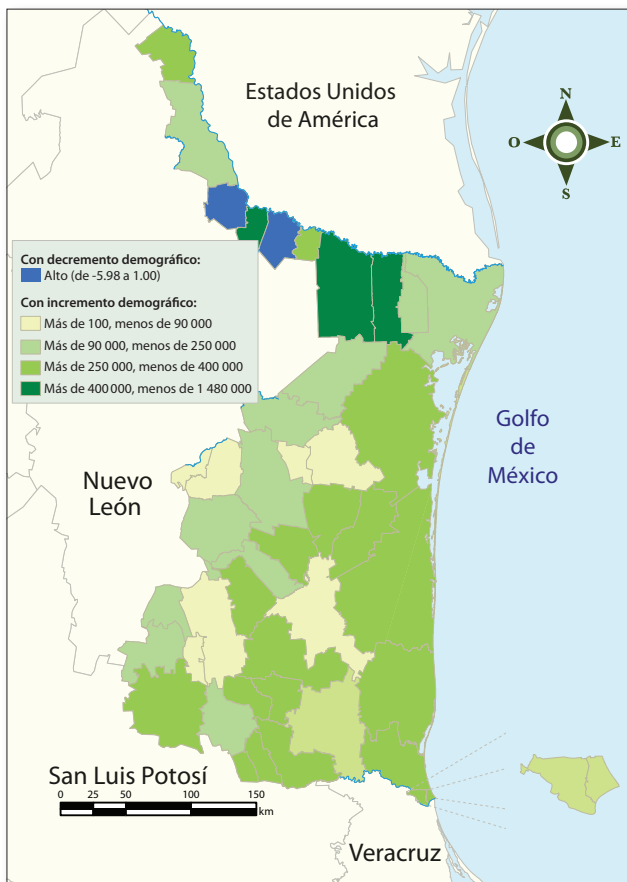
1950 = 718 167 habitantes



2010 = 3 268 554 habitantes



1970 = 1 456 858 habitantes





## Exploremos

Analiza la siguiente línea del tiempo.

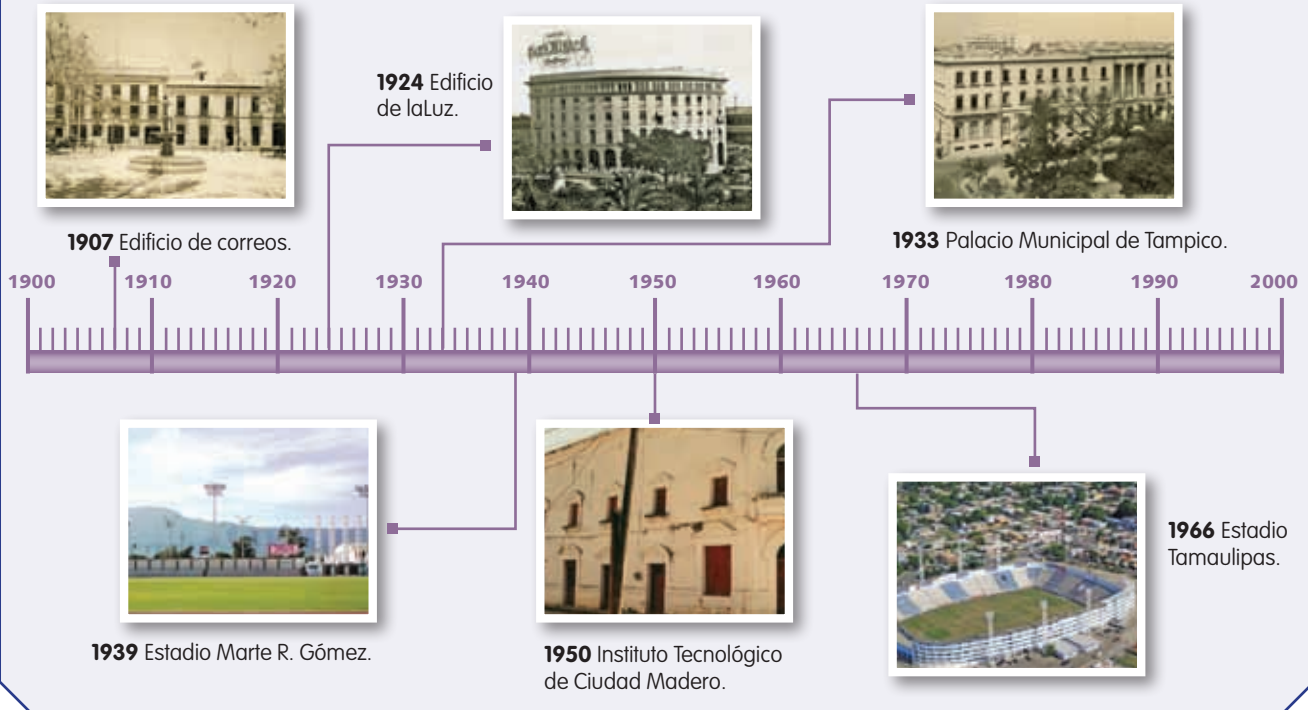
1. Responde en tu cuaderno lo que se pide.

- a) ¿En qué décadas se construyeron más edificios?
- b) ¿Por qué piensas que sucedió así?
- c) ¿En qué ciudad se encuentra cada uno? Puedes buscar información en internet o pedir ayuda

a tu maestro o a tus familiares.

d) Donde vives, ¿hay edificios importantes?

- 2. Si hay alguno, investiga: ¿cuándo se construyó?, ¿para qué se usaba antes? y ¿para qué se utiliza ahora?
- 3. Escribe su historia en tu cuaderno y compártela con tus compañeros y con tu maestro.



## Tamaulipas en la segunda mitad del siglo xx y primera década del xxi



▲ La Universidad Autónoma de Tamaulipas se fundó en 1950.



### Glosario

**Auge.** Momento de mayor elevación o intensidad de un proceso.

Los cambios sociales se manifestaron en el paisaje tamaulipeco: desaparecieron por completo los grupos nómadas, se cultivaron grandes extensiones de tierra y se construyeron grandes ciudades con modernas viviendas, escuelas e instituciones educativas, culturales y de salud.

A pesar del **auge** económico, algunas actividades ya no siguieron progresando, como el cultivo de algodón, pues ya no hubo suficiente agua para regarlo debido a las sequías y a que las aguas de ríos y presas se utilizaron para abastecer a las ciudades.





▲ Puente de Tampico en la década de 1980.



▲ Las maquiladoras aún son las industrias que dejan más beneficios económicos a la entidad.

En 1965, comenzó una actividad económica muy importante en el norte de nuestra entidad: la maquila. Las maquiladoras son industrias en donde se fabrican radios, televisores, automóviles, teléfonos celulares, muebles, ropa, entre otros productos que se exportan a Estados Unidos, Europa y Asia. Esta actividad es la más importante en el estado. Esta industria cambió el paisaje de Tamaulipas, pues se construyeron los edificios de las fábricas en donde había campos de algodón y sorgo.

Durante los siguientes 30 años, Tamaulipas se modernizó. Se construyeron puentes en Matamoros, Laredo y Tampico. El más importante es el que atraviesa el río Pánuco, conectando la zona metropolitana de Tampico con Veracruz, se construyó en 1987.

En el norte aún se cultiva sorgo; en el centro, el naranjo y otros cítricos, y en el sur, caña de azúcar, cártamo, tomate, cebolla, agave y melón, entre otros. La ganadería se ha modernizado: el pastoreo fue sustituido por la producción masiva de carne y leche para abastecer a las ciudades más importantes de México y de Estados Unidos; se crían cerdos, ovejas, cabras, guajolotes, gallinas y pollos.

La pesca sigue siendo una actividad muy importante en las lagunas y en los tres puertos pesqueros: Soto la Marina, Tampico y Matamoros. Además, se han fundado granjas de cría de camarón, langostinos, cocodrilo, tilapia y bagre.



▲ Así pescaban en los ríos y lagunas los tamaulipecos durante la década de 1960.

◀ Durante la primera mitad del siglo xx algunas ciudades, como Tampico, se llenaron de automóviles.

El turismo se ha desarrollado con la transformación de la economía tamaulipeca. Hoy, miles de turistas visitan las playas y practican cacería deportiva en Nuevo Padilla, Aldama, Casas, Soto la Marina, San Fernando, Camargo y Güémez.

Durante el siglo xx y principios del XXI, en Tamaulipas se construyeron caminos que facilitan el paso de autos, camiones y otros medios de transporte de México a Estados Unidos. Los pasos de Laredo, Matamoros y Reynosa son los más productivos de México, pues por sus aduanas y puentes pasan más de cien millones de mexicanos al año. Por eso, el número de habitantes ha crecido en los últimos 25 años.

▼ Las tres fronteras más importantes: Laredo, Matamoros y Reynosa.



Reynosa

Matamoros



## Lo que aprendí

Tus abuelos y tus papás han sido testigos de los cambios que ha sufrido el lugar donde vives y de cómo éstos afectan la vida cotidiana.

1. Anota en tu cuaderno el año en que tus abuelos tenían 8 años y el año en el que tus papás cumplieron 8 años. ¿Cuántos años existen de diferencia entre ellos?

2. Pide a tus abuelos y a tus papás, o a personas mayores que conozcas, que mencionen cinco objetos que utilizaban cuando eran niños y que ahora ya no existan o que no se usen de la misma manera.

3. Lleva tu lista al salón y compárala con las de tus compañeros.

a) ¿Cuáles objetos son los

mismos en todas las listas?

b) ¿Para qué se usaban?

c) ¿Se sustituyeron por otros objetos o desaparecieron definitivamente?

4. Con la guía de su maestro, discutan acerca de los objetos que más han cambiado y si esto ha influido en la vida cotidiana de las personas que habitan en el lugar donde vives.