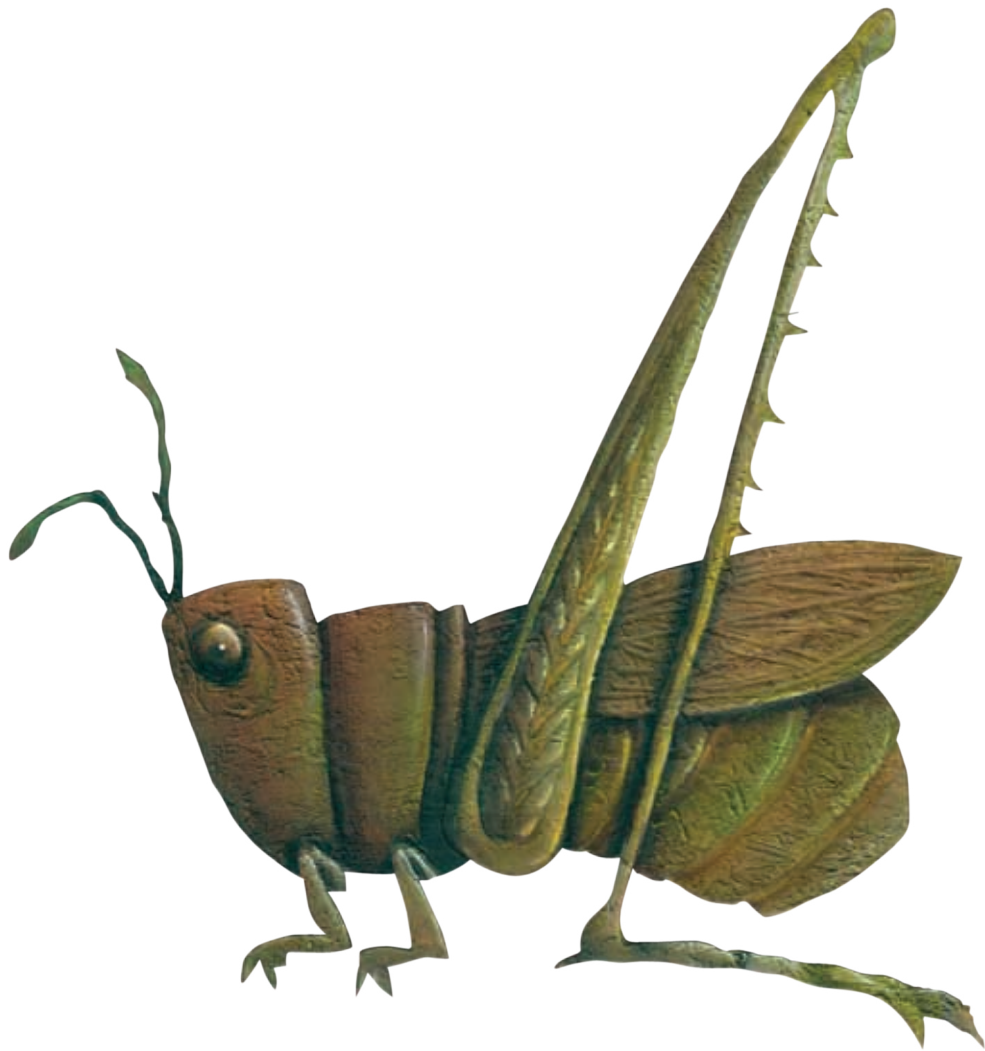


Estado de México

La entidad donde vivo

Tercer grado





Antes de leer,
explora el texto

1

- ¿Qué recuerdas sobre el movimiento de la Revolución Mexicana?
- Imagina tres aspectos que pienses que serán tratados en esta lección.
- Después de leer contesta la siguiente pregunta: ¿el texto trató sobre los aspectos que anotaste antes de leer?



Dónde y cuándo

4

1. Recuperen los documentos que buscaron para preparar esta clase sobre la Revolución Mexicana y sus efectos en el Estado de México.
2. Con la información de estos documentos, los textos e imágenes de la lección, escriban un breve texto sobre cada uno de los aspectos del recuadro “Mi entidad durante la Revolución Mexicana”.
3. Seleccionen una historia o un corrido y preparen lo necesario para que lo presenten ante el grupo. Organicen su presentación.

Mi entidad durante la Revolución Mexicana

- ✓ Personajes
- ✓ Sucesos relevantes (dónde y cuándo sucedieron)
- ✓ Corridos o historias relevantes

La vida cotidiana en mi entidad durante la Revolución Mexicana

Debido a las múltiples injusticias que se observaban en los diferentes medios sociales, el 20 de noviembre de 1910 se inició en nuestro país el movimiento llamado Revolución Mexicana. Durante éste, los pueblos y ciudades de nuestra entidad fueron protagonistas de muchos acontecimientos armados. También hubo personajes destacados como Andrés Molina Enríquez, quien en 1909 publicó un libro titulado *Los grandes problemas nacionales*, en el que criticó a los hacendados y al gobierno que los protegía. En 1911 Molina proclamó el Plan de Texcoco, que exigía la repartición de la tierra de las haciendas entre los pueblos.

Ante la miseria, las injusticias de los hacendados y la dureza del gobierno porfirista, muchos habitantes de las zonas campesinas e indias de nuestra entidad se sumaron a la lucha por la recuperación de las tierras, montes y aguas de las comunidades, encabezada por los zapatistas del estado de Morelos. Los primeros mexiquenses en sumarse a Emiliano Zapata fueron habitantes de Ocuilan, Sultepec y Ozumba.

Movimiento revolucionario en el Estado de México



Tlmalnalco



Toponimia: Del náhuatl *tlalli*: tierra; *manalli*: aplanada o allanada, y *co*: lugar. Significa “lugar de tierra aplanada o nivelada”.

La capilla abierta es una bellísima construcción considerada joya del barroco novohispano del siglo xvi.

Capilla abierta en Tlmalnalco.

103





¡Colaboren!



Durante 1912 los grupos revolucionarios se extendieron por el sur del estado. Muchos grupos se aliaron a los zapatistas, pero otros se dedicaron a asaltar haciendas y caminos. Aunque los generales zapatistas castigaban a los bandoleros, la situación se volvió muy peligrosa, sobre todo, viajar de un pueblo a otro.

La gente tenía pánico a los grupos armados que llegaban a descansar o a invitar a la gente a luchar. Muchas haciendas fueron tomadas por los zapatistas y los hacendados eran tomados prisioneros o ejecutados. En algunos casos los peones se adherían a la lucha armada, pero en otros preferían mantenerse leales a sus patrones y con ellos formaron grupos para combatir a los campesinos.

Los enfrentamientos infundían miedo a la gente, por ello no salía de sus casas. Pero la represión del ejército federal bajo el gobierno de Victoriano Huerta contra los pueblos rebeldes fue lo que más pánico y dolor causó a los habitantes de nuestra entidad. Los soldados quemaron pueblos enteros, miles de casas fueron destruidas y muchos campesinos asesinados. Así sucedió durante 1913 en pueblos como Amatepec, Tlatlaya, Las Huertas y Tenancingo.

1. Con el apoyo del maestro, presenten la historia o el corrido que eligieron. Comiencen con una breve explicación sobre lo que van a presentar: cómo y dónde lo encontraron, quién lo escribió y sobre qué trata.
2. Discutan en grupo la siguiente pregunta: ¿cómo sería su vida diaria si hubieran vivido en los tiempos de la Revolución Mexicana?



Álvaro Obregón firma los Tratados de Teoloyucan, camino de Cuautitlán a Teoloyucan.



Aprender en familia

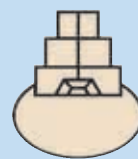
Comparte con tu familia los corridos o historias que más te gustaron de la clase.

104

Tlalnepantla de Baz

Toponimia: Del náhuatl *tlalli*: tierra, y *nepantla*: en medio. Significa “en medio de la tierra”.

En 1978 se le agregó el apellido del Dr. Gustavo Baz, quien fue, en distintos periodos, dos veces gobernador de la entidad.



Vista aérea, zona industrial en Tlalnepantla.



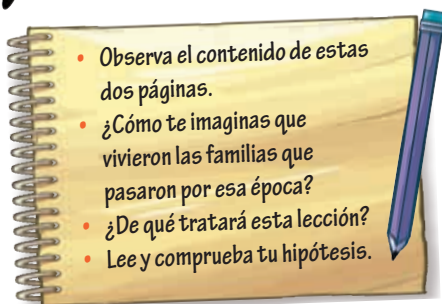
Prepara la clase

Busquen en internet o en libros algunos textos periodísticos que se hayan escrito durante el tiempo de la Revolución. Busquen aquellos que hablan sobre lo que pasaba en el Estado de México.



Antes de leer,
explora el texto

1



- Observa el contenido de estas dos páginas.
- ¿Cómo te imaginas que vivieron las familias que pasaron por esa época?
- ¿De qué tratará esta lección?
- Lee y comprueba tu hipótesis.



Dónde y cuándo

4

1. Observen el cartel de la página 127, y señalen en un mapa del Estado de México dónde sucedieron estos hechos.
2. Escriban en su bitácora una lista de vivencias que pudieron tener los habitantes del Estado de México en los tiempos revolucionarios.
3. Concentren su información en un cuadro como el modelo “Vivencias de la Revolución”.
4. Elijan una situación para escribir una carta, como si ustedes hubieran vivido en esa época. No olviden elegir una fecha y un lugar.
5. Escriban la carta en su bitácora.

Vivencias de la Revolución

Situación	A quién se la pudieron contar	De qué manera
Escasez de comida	A sus familiares de otros lugares	Mediante una carta

Testimonios de la Revolución Mexicana

Durante la época de la Revolución la gente pasó por situaciones muy difíciles. La inseguridad de los caminos, la represión del ejército federal y la ocupación de los campesinos en la lucha armada provocó que se descuidaran las milpas. Muchas haciendas y ranchos dejaron de funcionar por el temor a los revolucionarios. Esto provocó que en muchos lugares los alimentos escasearan y se incrementaran los robos.

Durante 1914 y 1915 una gran cantidad de pueblos y comunidades de todas las regiones de nuestra entidad se sumaron a los zapatistas. La revolución triunfó contra los huertistas, pero el bandolerismo reapareció en la zona de Texcoco y Chimalhuacán.

El hambre y las enfermedades incrementaron el clima de inseguridad que los campesinos vivían. En 1918 los habitantes de nuestra entidad sufrieron una epidemia de resfriado conocida como “influenza española”.

Aunque padecieron graves problemas, muchos hombres, mujeres, jóvenes y niños se unieron a la lucha armada contra los hacendados, el ejército federal y los gobiernos que sucedieron a Porfirio Díaz, que no cumplían la demanda de repartir la tierra. Cuando la lucha armada terminó muchas cosechas se habían perdido, casi 100 000 habitantes de nuestra entidad habían muerto en la guerra o por enfermedad, y muchos estaban heridos. En algunos casos las familias se separaron, pues sus miembros se habían ido con grupos revolucionarios distintos.

Muchos padres perdieron a sus hijos y otros jamás pudieron regresar a sus pueblos. Pero algo se había ganado: poco a poco, los pueblos y comunidades empezaron a recuperar sus tierras. Aunque en muchos casos la dotación de terrenos por parte del gobierno tardó muchos años.

Tlatlaya

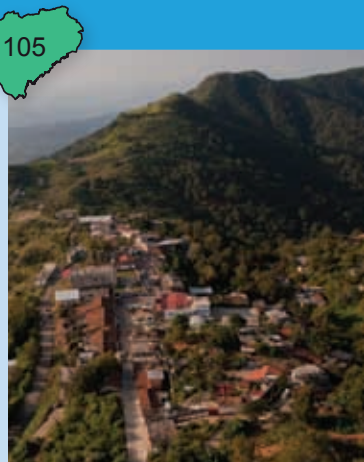


Toponimia: Del náhuatl *tlatla*: arder, quemarse, y *yan*: lugar donde. Significa “lugar donde se quema”.

En 1919 Tlatlaya se constituyó como municipio libre del Estado de México. Su relieve es muy accidentado.

105

Vista aérea, sierra mexiquense en Tlatlaya.

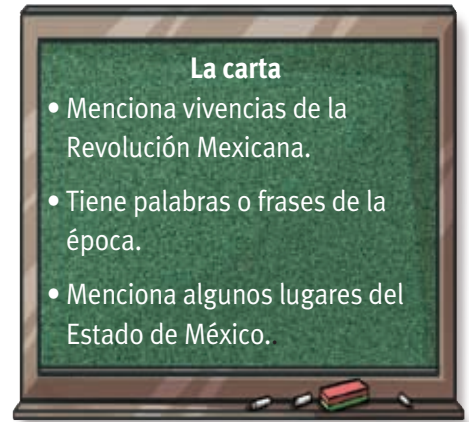




¡Colaboren!



1. Con el apoyo del maestro, lean las cartas que realizaron.
2. Elijan las cartas que consideren que expresan mejor las vivencias de la gente del Estado de México durante la Revolución Mexicana. Para ello utilicen los siguientes criterios.



La carta

- Menciona vivencias de la Revolución Mexicana.
- Tiene palabras o frases de la época.
- Menciona algunos lugares del Estado de México.

Aprender en familia

Comparte con tu familia la carta que elaboraste con tu equipo. Pide a tus familiares que te den sugerencias sobre cómo mejorar la carta para que parezca una carta original de los tiempos de la Revolución.



En el pueblo de Ozumba perteneciente al Estado de México fueron fusilados seis zapatistas aprendidos por los federales en un combate a inmediaciones de dicho pueblo. De los seis, solo dieron nombres Cristino Peña y Enrique Guzmán, ignorándose los nombres de los otros que no quisieron dar su nombre a los federales.

Todos demostraron un gran temor y miedo al momento de morir.

Fueron pasados por las armas a espaldas de la parroquia del pueblo, a las doce del día siguiente al de su aprehensión.

Uno de los zapatistas que era tuerto, le entró la bala por la cavidad del ojo, que le faltaba y le destrozó el cráneo horriblemente, causando su aspecto a los que lo vieron horror y miedo.

Sus cadáveres fueron colgados de los postes que están en las calles del pueblo, para escarmiento de bandidos y tranquilidad de pacíficos habitantes.

La energética batida que el gobierno está librando contra el bandidaje zapatista, está dando magníficos resultados, pues a principios del mes de Junio de este año. Se ha visto que los combates librados entre federales y zapatistas, han sido desastrosos para las hordas del ATILA DEL SUR, pues además de los que han cometido crímenes en las personas de pacíficos habitantes, son fusilados inmediatamente, los prisioneros en los combates son

consignados al servicio de cuerpos federales que no están en servicio en el perímetro de acción de los zapatistas, sino en otros muy diversos.

Tanto en muertos y heridos en combate como fusilados y prisioneros, han perdido los zapatistas en los meses de Mayo y Junio de 1912, muchísima gente y ya se hace palpable la eficacia de la persecución del gobierno contra esas hordas.

Los habitantes pacíficos deben tener fe en que el gobierno pronto habrá pacificado el Estado de Morelos y habrá limpiado de bandidos todos esos rumbos, y ya los hombres honrados podrán dedicarse nuevamente a sus trabajos, interrumpidos por el predominio de tan atroz bandidaje que ha desolado el floreciente Estado de Morelos.

Es de desearse la pronta extinción del bandidaje, que tantos perjuicios causa a la gente menesterosa y trabajadora.



Toponimia: Del náhuatl *tollocan*; de *tolin*: tule; *lo*: abundancia, y *can*: lugar. Significa “lugar donde abunda el tule”. Tradicionalmente se le tradujo como “lugar del dios Tolo”.

La ciudad de Toluca de Lerdo es la capital del Estado de México y punto de encuentro entre la tradición y lo moderno.

Zona arqueológica de Calixtlahuaca.

Toluca



Prepara la clase

Busquen en internet o en libros información sobre el patrimonio cultural del Estado de México creado durante el siglo XIX.