

Ciudad de México

La entidad donde vivo

Tercer grado



Los primeros habitantes de mi entidad y el espacio en que habitaron

Aprendizajes esperados

- Identifica a los primeros habitantes y culturas prehispánicas de la entidad.
- Reconoce las características de los lugares de la entidad donde se establecieron grupos prehispánicos.

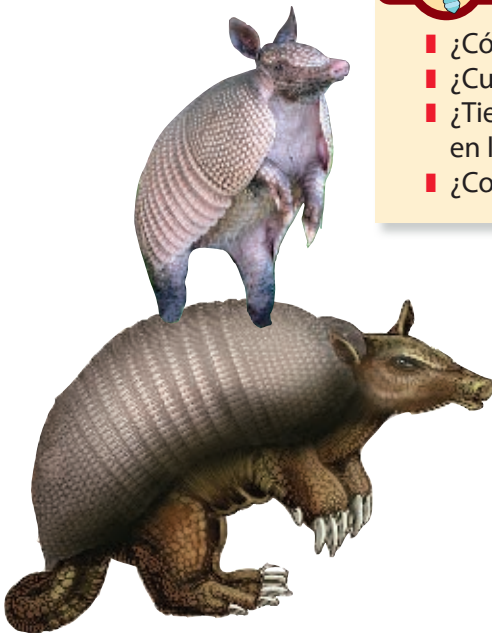


Un dato interesante

Historia es el estudio de hechos y acontecimientos relevantes que ocurrieron en el pasado. Entender la historia de un pueblo o una persona nos ayuda a comprender mejor su situación actual.

En el bloque anterior analizaste dónde está tu entidad, qué espacio ocupa dentro del territorio nacional y cuáles son sus diferentes delegaciones. Reconociste sus paisajes más importantes y te enteraste de que todos ellos se han modificado con el paso del tiempo. Ahora estudiarás cómo empezó la historia de la entidad, de sus paisajes y de sus edificios notables.

➤ Armadillo actual.



➤ Armadillo gigante. Habitaba en el territorio que hoy ocupa la Ciudad de México; es pariente antiguo de los armadillos actuales.



¿Qué sabes?

- ¿Cómo se llama la delegación donde vives?
- ¿Cuál es el nombre de tu colonia?
- ¿Tiene el nombre de algún personaje histórico o es una palabra en lengua indígena?
- ¿Conoces a alguien que hable alguna lengua indígena?

Recuerda que, con el paso del tiempo, las personas y los lugares cambian; la naturaleza también cambia porque el clima varía con los años, lo que ocasiona que los animales y las plantas también lo hagan.

Algunos cambios de la naturaleza son provocados por el ser humano que, al satisfacer sus necesidades, la modifica. ¿Cómo lo hace? Cuando caza y cría animales, algunas especies disminuyen o aumentan en número; al cultivar plantas se transforma la vegetación, y cuando necesita obtener algunos recursos como el agua, es capaz de desviar ríos y secar grandes lagos.

Hace más de 20 000 años, cuando los primeros grupos humanos llegaron al lugar donde ahora es la Ciudad de México, el medio natural era muy diferente al actual; como viste en el bloque anterior, la región estaba ocupada por el lago de Texcoco, que se unía con otros cuatro lagos de agua dulce: Xaltocan, Zumpango, Chalco y Xochimilco; de este último, quedan algunos canales que tal vez has visitado con tu familia.

El clima de la cuenca en el tiempo de los primeros pobladores era más húmedo, lo que permitió que abundara la vegetación acuática y que hubiera grandes pastizales y bosques. Esto atrajo a las manadas de mamuts y otros mamíferos.

Características geográficas de la Cuenca de México hace 10 000 años





➤ Los cazadores esperaban que los animales se acercaran a los lugares donde bebían agua para que se hundieran en el terreno húmedo y cazarlos.



➤ Las cosechas más importantes eran de calabaza, chile y amaranto.



➤ Las chozas se construían en círculo, formando una pequeña muralla para protegerse de animales depredadores o de grupos humanos enemigos.

Los primeros habitantes llegaron a la Cuenca de México persiguiendo a los mamuts para cazarlos. Además, podían cazar tigres dientes de sable y venados. Para hacerlo utilizaban arcos y flechas, lanzas o piedras que arrojaban con una honda; se organizaban en grupos y seguían a las manadas durante varios días para atacarlas. También vivían de la recolección de frutos y de la pesca.

Observa en la línea del tiempo que está al principio del bloque en qué años ocurrieron estos sucesos.

Como no tenían ciudades ni comunidades establecidas, podían recorrer largas extensiones de tierra buscando animales para cazar, lagos donde pescar o árboles y arbustos de los cuales tomar frutas y semillas. A lo largo de miles de años (observa la línea del tiempo) aprendieron que si esas semillas caían en tierra suave y húmeda, después de un tiempo crecían árboles o arbustos. Así fue como empezaron a cultivar la tierra, es decir, a sembrar y a cosechar plantas y frutos para alimentarse, sin necesidad de recorrer grandes distancias en busca de comida. De esta manera, descubrieron la agricultura.

Al vivir de manera permanente en el mismo sitio, los grupos humanos comenzaron a construir aldeas, que eran un grupo de chozas situadas en lugares cercanos a ríos y lagunas para regar con facilidad sus campos de cultivo. Los hombres y mujeres cosechaban plantas pequeñas en cantidades suficientes para alimentar a todo el grupo.

Debido a que la agricultura les brindaba comida por temporadas largas y el alimento no escaseaba, las familias tenían más hijos, con lo que se conformó una sociedad más grande.

Con el paso de los siglos, el paisaje de la cuenca fue cambiando porque comenzaron a cultivar más campos y a construir un número mayor de chozas alrededor de las zonas de cultivo. El cambio significativo sucedió cuando los pobladores aprendieron a cultivar maíz, producto que se convirtió en su alimento más importante.



➤ Muestra de la vida cotidiana en las aldeas cuando los pobladores comenzaron a cultivar maíz.

Para tener grandes y mejores campos de cultivo, los pobladores inventaron herramientas con las cuales cultivar mejor la tierra; por ejemplo, la coa, que es un palo con la punta afilada y dura para abrir la tierra e introducir las semillas. Además de la agricultura, también empezaron a domesticar animales.



➤ La pesca también fue una de las actividades importantes para los primeros habitantes de la cuenca.



Un dato interesante

La palabra *milpa* proviene de la voz náhuatl *millis*, que significa “tierra sembrada”.



Para saber más

Para conocer más sobre estos grupos humanos, visita en compañía de tu familia, la sala “Poblamiento de América”, del Museo Nacional de Antropología e Historia. Encontrarás imágenes e información acerca de los primeros pobladores que habitaron el territorio que hoy ocupa la Ciudad de México.



➤ Las tortillas se hacían con maíz molido en metate, como se muestra en esta imagen del *Códice Mendocino*.

Miles de años después, en las primeras ciudades de la cuenca (observa la línea de tiempo), las personas empezaron a especializarse en ciertas actividades. Se dividieron las obligaciones en la comunidad: algunos se dedicaban a la agricultura, otros elaboraban recipientes de barro, y otros más cocinaban alimentos y construían espacios para secar la carne y preparar las pieles de animales para vestirse. Cuando fue posible tejer fibras, como el **ixtle** del maguey, una planta que crecía en la Cuenca de México, empezaron a elaborar canastas y a confeccionar ropa con telas de diversos materiales.



Glosario

ixtle. Fibra que se obtiene de las pencas de un maguey.



Un dato interesante

Los códices son libros en los que se dibujaron las escenas más representativas de épocas antiguas. Los españoles que llegaron a México encargaron la elaboración de algunos; por ejemplo: el *Mendocino*, el *Florentino*, el *Borgia* y el *Borbónico*.

Otras personas se especializaron en curar las enfermedades e hicieron cirugías en las que usaron plantas para reducir el dolor e hilo para coser las heridas. Además, algunos pobladores ejercían y oficiaban cultos religiosos.



➤ El tlatlanquaye era una planta medicinal que curaba el hipo, el malestar muscular y el mal aliento, según lo dibuja el *Códice Florentino*.

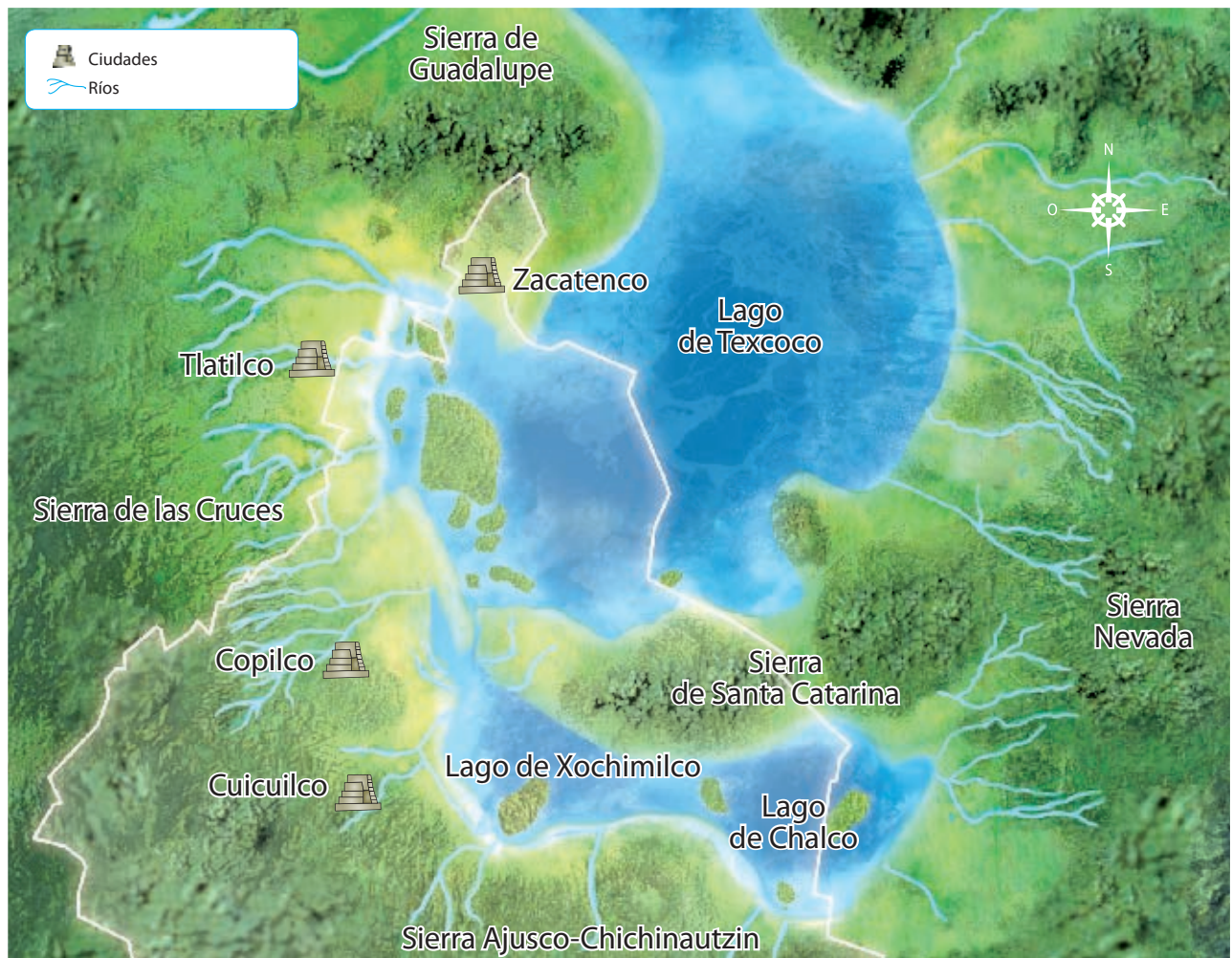
La Cuenca de México era un magnífico lugar para construir aldeas porque tenía buen clima, agua y tierra apta para sembrar. Con el tiempo, las aldeas se multiplicaron y se transformaron en ciudades, como Copilco, Zacatenco, Tlatilco y Cuicuilco. Observa el siguiente mapa y localízalas.



¿Cómo vivían?

Los primeros alfareros utilizaban piedras y arcilla (lodo con agua) para hacer vasijas y utensilios que después servirían para su vida doméstica y sedentaria. Mojaban la arcilla, la modelaban con la mano y esperaban a que se secara; después, con otra piedra, hacían los agujeros o detalles necesarios de acuerdo con el uso que le daban.

Primeras ciudades en el territorio que hoy es la Ciudad de México: 800 a. C.-600 d. C.



Con la expansión de las ciudades, las relaciones entre las personas cambiaron y se formaron diversos grupos sociales. Todos ellos eran gobernados por un líder que decidía cómo se debían hacer las cosas y quiénes serían sus ayudantes más cercanos. A los líderes también se les llamó, tiempo después, señores o *tlatoanis* (en náhuatl); y a las ciudades que gobernaban, señoríos.



Un dato interesante

Los pobladores de Zacatenco se trasladaron hacia el norte y fundaron algunas ciudades más pequeñas, como Ecatepec y Xalostoc, que ahora pertenecen al Estado de México.

Como las necesidades de las personas cambiaron, el paisaje de las aldeas se transformó. Los gobernantes decidieron construir edificios más grandes, algunos en forma de pirámide. En ellos se llevaban a cabo ceremonias especiales y ritos que ofrecían a sus dioses. Otros edificios fueron para las viviendas y para el mercado, donde la gente vendía y compraba alimentos, herramientas y otros objetos mediante el **trueque**. Actualmente, de estas ciudades antiguas sólo nos quedan sus restos, a los que llamamos sitios arqueológicos.



➤ Los tributos y ofrendas se entregaban a los mensajeros de los gobernantes.



Glosario

Trueque. Actividad en la que se intercambian productos o servicios sin necesidad de dinero.



➤ La pirámide de Cuicuilco fue la construcción más importante de aquella ciudad. Puedes visitarla en el sitio arqueológico ubicado en la delegación Tlalpan.

Las ciudades de la cuenca intercambiaban productos con las aldeas; de esa manera obtenían lo que necesitaban para vivir. Con el tiempo, estos intercambios se hicieron más complejos y entre ciudades cada vez más lejanas. El comercio y, sobre todo, los tributos (maíz, frijol y pescados del lago) que recibían de las aldeas que habían conquistado les permitieron crecer y llegar a ser ciudades ricas y poderosas.



Un dato interesante

Cuicuilco significa: "lugar donde se hacen cantos y danzas".

Una de las primeras ciudades fue Cuicuilco, ubicada al sur de la Cuenca de México. Se conoce poco acerca de ella. Actualmente sólo quedan algunos restos, objetos rituales y una pirámide circular en la que se realizaban ritos religiosos. Alrededor de ella se construyeron las casas de sus habitantes.

Cerca de Cuicuilco, en la sierra Ajusco-Chichinautzin, hizo erupción el volcán Xitle (observa este acontecimiento en la línea del tiempo, página 38); la lava sepultó gran parte del lago de Xochimilco, cerrando el paso hacia el Cerro de la Estrella; Cuicuilco fue lentamente alcanzada por la lava, por lo que su población debió abandonarla. En la actualidad, parte de esta zona se conoce como el Pedregal de San Ángel.



Así era, así es

Analiza las siguientes imágenes e identifica las diferencias. ¿Qué elementos reconoces? ¿Cómo consideras que cambió la vida de los habitantes de Cuicuilco al hacer erupción el volcán Xitle?



Anota las respuestas en tu cuaderno y discútelas con tus compañeros. Anoten su conclusión en una hoja y guárdenla en su portafolio de evidencias.

Aproximadamente ocho siglos después de la erupción del Xitle, otras ciudades crecieron en la Cuenca de México, como Culhuacán, Coyohuacan, Mexicatzingo, Tlacopan, Texcoco y Azcapotzalco. Sus habitantes hablaban la misma lengua: el náhuatl, y se les conocía como nahuas. Esta región también era frecuentada por pueblos que hablaban otras lenguas, como los hñahñú (conocidos como otomíes), los matlazincas, los mazahuas y otros que venían del territorio que actualmente ocupan el Estado de México y Querétaro.

Cuenca de México: ciudades principales en los años 600-900



Cuando algún pueblo no pagaba los tributos a las ciudades más importantes, los guerreros lo conquistaban o lo destruían. Por ejemplo, Tula (en el actual estado de Hidalgo) fue conquistada y una gran parte de su población se trasladó a la ciudad de Azcapotzalco.

Azcapotzalco, Texcoco y Culhuacán formaron una alianza que dominó la región antes de que llegaran los mexicas. Vivían de los recursos del lago, del comercio y de los tributos que recibían de los pueblos que conquistaban.



➤ La tira de la peregrinación o Códice Boturini.

A inicios del siglo XIV llegó del norte un nuevo grupo: los aztecas. Se llamaban así porque procedían de un lugar llamado Aztlán, que significa “lugar de las garzas” o “lugar de la blancura”. Los especialistas creen que estaba ubicado en el actual estado de Nayarit. También se les conoce como mexicas, que quiere decir “pueblo de Mexi” o “pueblo de Huitzilopochtli”. Observa las fechas en la línea del tiempo que está al inicio del bloque.

Los aztecas tenían un dios llamado Huitzilopochtli que, según el mito de su creación, les ordenó marcharse de Aztlán en busca de otro lugar para vivir. Les dijo que sabrían dónde establecerse cuando encontraran un lugar en el que vieran un águila sobre un nopal devorando una serpiente. Viajaron por más de 500 años de un lado a otro buscando dicho lugar, búsqueda que relataron en un códice llamado *La tira de la peregrinación*.



➤ Huitzilopochtli, Códice Borbónico.

De acuerdo con *La tira de la peregrinación*, los mexicas entraron a la zona del islote por Culhuacán y tuvieron que luchar contra otros pueblos para poder establecerse en esa zona a cambio de ayudarlos en la guerra contra el pueblo de Xochimilco. Tiempo después, los culhuacanos los dejaron en libertad y les permitieron instalarse en Tizapan. Culhuacán los venció y los hizo prisioneros.



➤ Después de cinco siglos, los mexicas encontraron el lugar en el que su dios les ordenó construir su ciudad. *Códice Durán*.

En 1325, el señor de Culhuacán casó a su hija con el gobernante mexica, con lo que se estableció una alianza entre ambos pueblos; pero los mexicas sacrificaron a la mujer en honor de su dios Huitzilopochtli y tuvieron que huir de la ira del señor de Culhuacán. Se fueron por la laguna rumbo a Iztapalapa, llegaron a Mixiuhcan y, al fin, hallaron el águila en una isla pequeña o islote en el centro del lago de Texcoco.



Para avanzar

Calca el mapa de la Ciudad de México de la página 16 y dibuja en él la ruta que siguieron los mexicas, según el mapa que está aquí abajo. Compara tu mapa con el de tus compañeros.

Ese mismo año, cuando llegaron a su destino, el grupo tuvo diferencias, así que se dividió y fundaron dos ciudades independientes: México-Tenochtitlan, donde hoy se ubica el Centro Histórico de la Ciudad de México y, años más tarde, Tlatelolco, donde se ubica actualmente la unidad habitacional Nonoalco-Tlatelolco.

México-Tenochtitlan y México-Tlatelolco entre los años 1325 y 1337

