

Tercer grado

San Luis Potosí

La entidad donde vivo



CONTENIDO 4 Las regiones de mi entidad

Durante el siglo xx nuestro estado vivió importantes transformaciones relacionadas con su población y su economía. Actualmente, distinguimos cuatro regiones o zonas económicas en la entidad: Altiplano, Centro, Media y Huasteca. En cada una de estas regiones existe un centro urbano representativo. En el Altiplano es Matehuala; en el Centro es el área conurbada de San Luis Potosí y Soledad de Graciano Sánchez; en la región Media es muy importante la ciudad de Rioverde, unida a Ciudad Fernández, y en la Huasteca domina Ciudad Valles.

Glosario

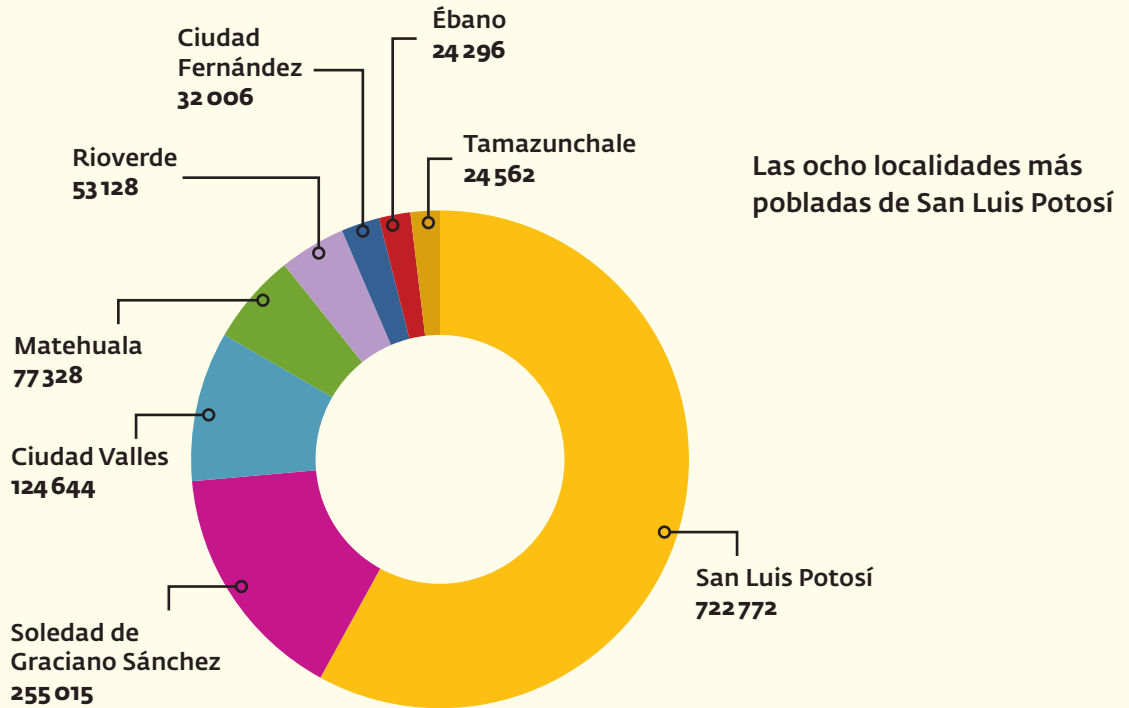


Población urbana y rural

En México se considera población urbana a quienes viven en localidades formadas por más de 2500 personas. Quienes viven en localidades de menos habitantes son clasificados como población rural.



► Vista nocturna del Templo del Carmen y del Teatro de la Paz, en la ciudad de San Luis Potosí.



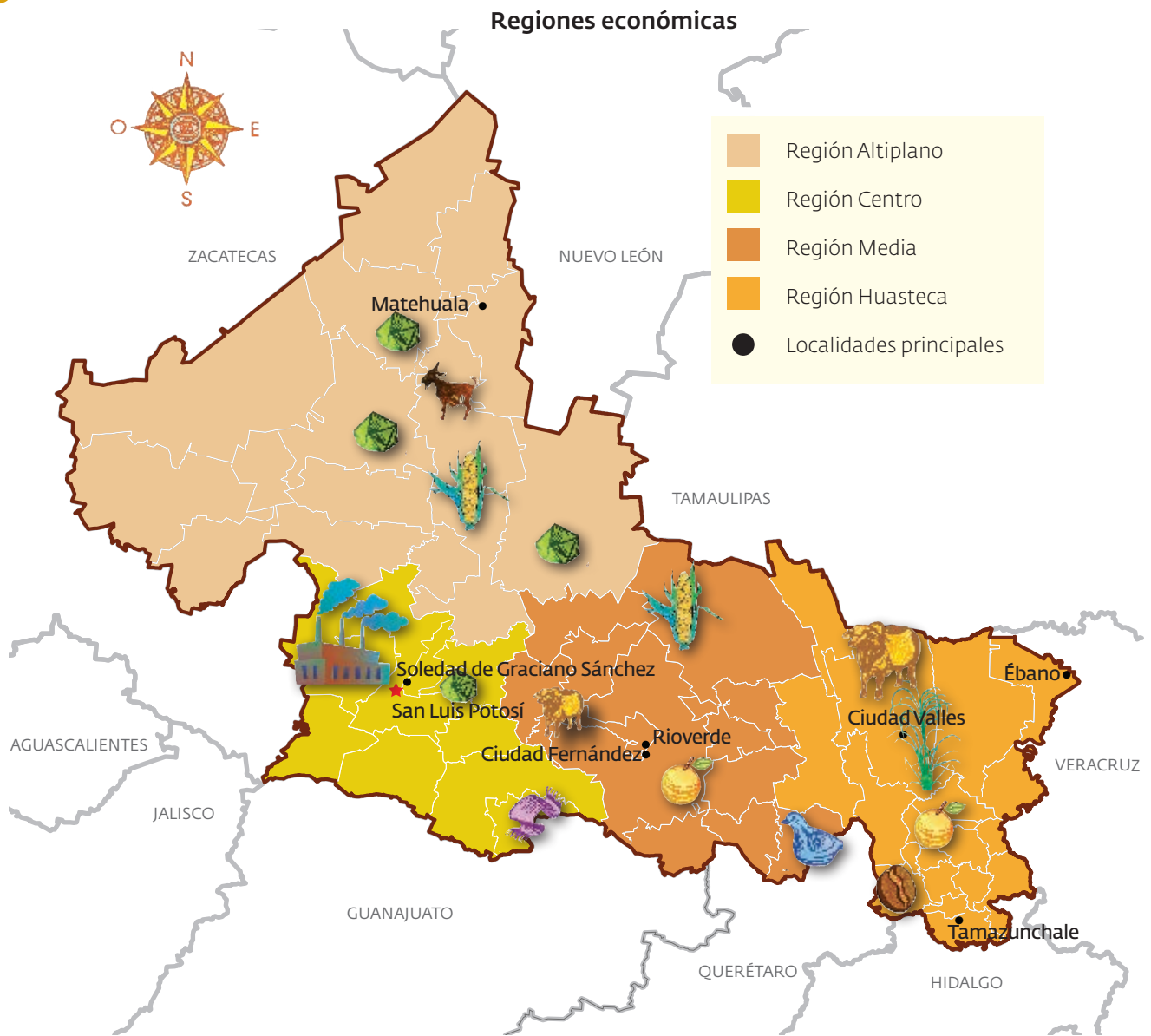
Fuente: Inegi, Censo General de Población y Vivienda 2010.

En 1960, el estado de San Luis Potosí había llegado al millón de habitantes. Actualmente, la mitad de los potosinos vive en ocho ciudades y la otra mitad está distribuida en cientos de localidades, algunas muy pequeñas. Durante el siglo xx se modificó de manera importante la distribución de los habitantes en las cuatro regiones: 64% es hoy **población urbana** y 36% **población rural**. En 2010, casi la tercera parte de los potosinos vivía en la zona urbana que une a la ciudad de San Luis Potosí con Soledad de Graciano Sánchez.

Las regiones económicas de nuestro estado se definen por las actividades productivas y las características sociales de la población. De igual manera, se toman en cuenta las características naturales del territorio, ya que esto indica cuáles son algunos de los recursos que se han utilizado para su crecimiento económico.



► Plaza de Cerritos, en la región Media del estado.



► Fuente: Inegi, 2010.

La parte norte de nuestro estado es más seca que la sur, y el oriente es más lluvioso que el poniente. Lo anterior quiere decir que la región Altiplano es la más seca de todas y la Huasteca, la más húmeda. Hay que considerar también que los principales yacimientos mineros se localizan en el poniente del estado, y que el ferrocarril y las carreteras comunican muy bien a la capital con la frontera de Estados Unidos de América y con la capital de nuestro país. En términos sociales, es importante observar que casi toda la población indígena de nuestra entidad (más de 98%) radica en dos de las regiones: los xi'úi en la región Media y los tének y nahuas en la Huasteca. Es también en esas regiones donde se localizan los municipios de más alta marginación.



► Vista de una fábrica de cemento de reciente creación localizada en el municipio de Cerritos.

En la región Altiplano son importantes varias actividades. Los municipios Charcas, Guadalcázar y Real de Catorce destacan por la minería, sobre todo, la extracción de plata, oro, zinc, mármol y calizas. También es importante el tallado de fibra de ixtle de lechuguilla, la cría de cabras y ovejas y el cultivo de maíz, frijol y hortalizas; estas últimas en espacios regados con aguas subterráneas en sitios como Villa de Arista y El Barril. Matehuala es la segunda ciudad en importancia industrial del estado.

La región Centro es contrastante. La zona urbana que une San Luis Potosí y Soledad de Graciano Sánchez tiene el mayor desarrollo industrial del estado, mientras que las áreas rurales del resto de los municipios de la región, e incluso de Soledad de Graciano Sánchez, se dedican a la producción y comercialización de productos agropecuarios. En la región Centro también se realizan actividades mineras con oro y plata (en el municipio de Cerro de San Pedro, por ejemplo) y de otros minerales industriales como la fluorita en Villa de Zaragoza.

En la región Media domina la producción agrícola: en Rioverde y Ciudad Fernández se cultiva naranja, cacahuete, maíz, hortalizas, frutas y flores; y en Villa Juárez, Cerritos y San Ciro de Acosta se siembra maíz y sorgo. En otros municipios como San Nicolás Tolentino es importante la ganadería. La actividad agropecuaria se ve favorecida porque hay agua para regar los cultivos. La existencia de áreas naturales como la Media Luna, con algunos servicios e infraestructura para la atención de visitantes, favorecen el turismo. Se producen también artesanías de palma como cestos, petates y sombreros.

Desde 1955, la Compañía Minera Las Cuevas S.A. se dedicó a la extracción de fluorita en el paraje conocido como rancho La Salitrera, en el municipio de Villa de Zaragoza. La fluorita se usa en la industria del aluminio y en la fabricación de objetivos para aparatos ópticos de alta calidad, como los telescopios. México es el primer productor mundial de fluorita, y las mayores reservas están en San Luis Potosí.

PARA INVESTIGAR SOBRE LA FABRICACIÓN DE ALGÚN PRODUCTO

La Huasteca Potosina es una de las regiones productoras de caña de azúcar más importantes de México. Sin embargo, no toda la caña se lleva a los ingenios para obtener azúcar. Una parte del cultivo se utiliza para fabricar piloncillo en pequeños negocios familiares. La fotografía muestra los moldes de barro que se emplean para ello. Investiga cómo se fabrica.



En la región Huasteca la actividad económica más importante es la agricultura, en particular la agroindustria del dulce (caña de azúcar), los cítricos (limón, naranja, mandarina) y el café. También se siembra maíz y árboles frutales. En la Huasteca existen cuatro grandes ingenios que cada año producen cantidades importantes de azúcar. En la parte norte de esta región prospera la cría de bovinos para la producción de leche y carne. Xilitla es el principal productor de café. A lo largo de la Huasteca existen sitios naturales donde se practica el turismo, como las cascadas de Tamul en Aquismón; Tamasopo y Micos en Ciudad Valles; el Sótano de las Colondrinas en Aquismón, y las pozas de Xilitla en el poblado del mismo nombre.



► Secado de los granos de café, en Xilitla, localizado en la región Huasteca.

PARA INVESTIGAR SOBRE CAMBIOS EN ACTIVIDADES ECONÓMICAS

Por equipos, realicen una investigación sobre cómo algunas actividades se han modificado a lo largo de los años (por ejemplo, la producción de rebozos, el pastoreo de cabras, la minería, etcétera). Para ello, pueden entrevistar a sus abuelos o incluso a personas conocidas que hayan nacido en las primeras décadas del siglo xx. En clase, comparen la información recabada para comentar en el grupo sus hallazgos.



► Artesanía de palma tejida.



En resumen, podemos decir que las actividades y vínculos entre las regiones no fueron siempre iguales. En la primera mitad del siglo xx, Cárdenas fue una ciudad económica y políticamente destacada por su papel como nudo ferroviario en la línea que va de San Luis Potosí a Tampico. Con la disminución del uso de los trenes como medio de transporte de personas y mercancías, se dismantelaron los talleres que existían en esa localidad y decayó su vida social y económica. En contraste, otras localidades crecieron y aumentaron su importancia, como es el caso de la cabecera municipal de Soledad de Graciano Sánchez que, gracias a su cercanía con la capital del estado, al aumento de vías de comunicación disponibles y a la inversión pública recibida, ha visto crecer su población y su economía.



La cercanía con Estados Unidos ha influido en nuestras formas de vivir, trabajar y divertirnos, y también ha provocado que muchos mexicanos, entre ellos los potosinos, en general vayan hacia el país vecino en busca de trabajo. La comunicación con la frontera norte se vio favorecida ampliamente desde el siglo xix gracias a los ferrocarriles, y se extendió durante el siglo xx con la construcción de carreteras.