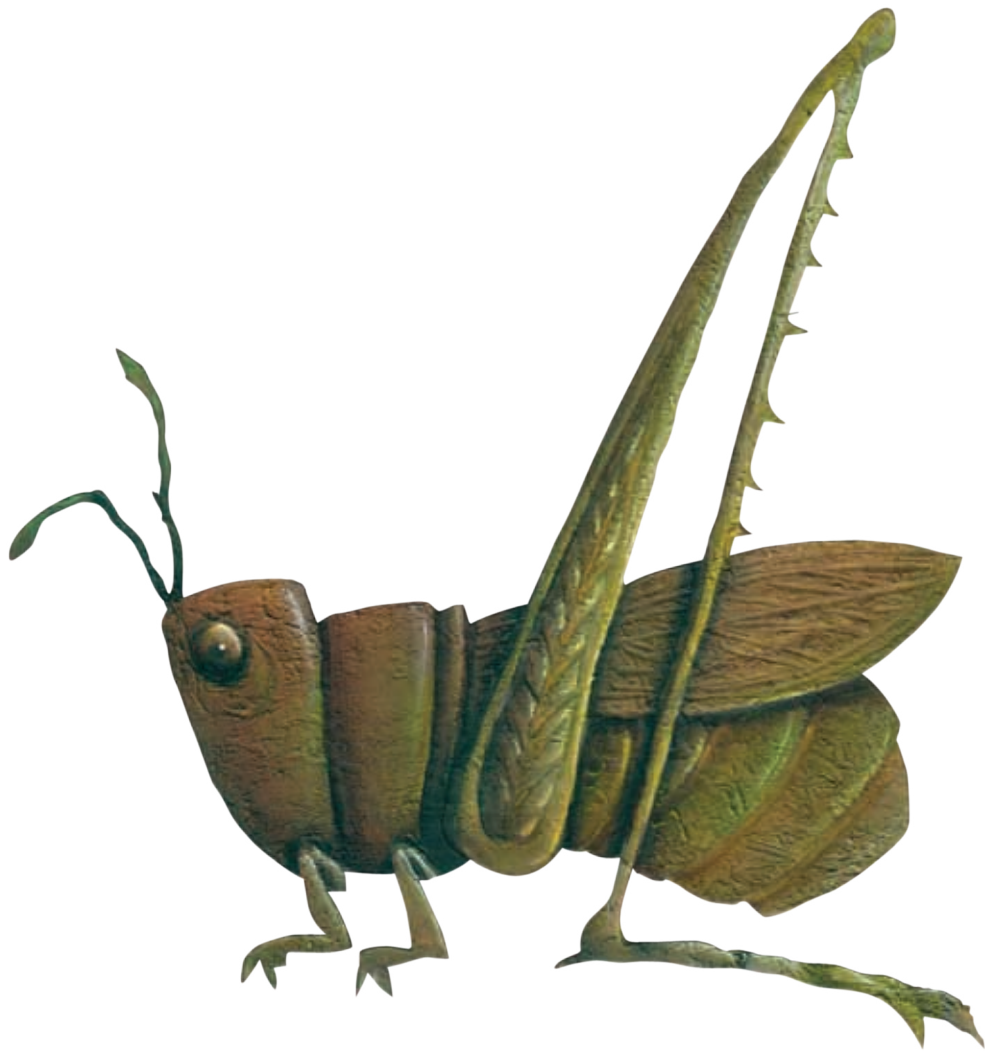


# Estado de México

## La entidad donde vivo

Tercer grado





Antes de leer,  
explora el texto

1

- Lee el título del texto de esta página.
- Anota una hipótesis sobre lo que crees que va a tratar.
- Lee los textos de las páginas 64 a 67 y compara lo que dice la lectura con la hipótesis que planteaste.



Dónde y cuándo

2

1. Dividan una hoja tamaño oficio en tres secciones y luego divídanla a la mitad. Usen el modelo ¡Hagamos una historieta!
2. En las tres secciones de arriba, escriban la secuencia de acontecimientos que quieran narrar.
3. En las secciones de abajo, dibujen unas escenas que ilustren los tres momentos de la historieta.
4. Compartan sus historietas en clase.

¡Hagamos una historieta!



# La Conquista, la colonización y el Virreinato en mi entidad

## Principales acontecimientos

Mientras en nuestra tierra se desarrollaba la civilización mesoamericana y el grupo mexica había logrado extender su dominio sobre casi todas las poblaciones del centro y sur de lo que ahora es nuestro país, en Europa se emprendían varios intentos por llegar al lejano Oriente con el fin de traer especias, seda y otros productos muy valiosos.

En una de estas travesías, hacia 1492, los navegantes arribaron, sin saberlo, a nuestro continente; poco a poco se adentraron y se fueron dando cuenta de que se trataba de tierras de las cuales no tenían conocimiento. Asimismo, la población nativa se fue familiarizando con los europeos, advirtiendo sus diferencias en la forma de vivir y pensar.

Este encuentro fue muy violento, pues los españoles aprovecharon la división que existía entre los mesoamericanos para conquistarlos, motivados por la obtención de riquezas, dominio político y el afán religioso de difundir el cristianismo.

Mesoamérica estaba poblada por alrededor de 25 millones de personas y muchas poblaciones tenían como enemigos a los mexicas, quienes los habían sometido y les



Cortés y su tropa descienden al Valle de México.



Escena de combate entre españoles e indígenas.

## otumba



**Toponimia:** Del náhuatl *otompan*; *otomtl*: jefe de otomíes, y *pan*: en. Significa "lugar de otomíes".

La fiesta de gran atracción turística es el 1 de mayo y se llama FERIA del Burro.

65

Vitral de la batalla de Otumba, fragmento.





cobraban cuantiosos tributos, por ello se aliaron con los españoles y juntos derrotaron a los mexicas.

La guerra de conquista, entre 1519 y 1521, tuvo varias etapas. En la primera, desde Veracruz, Hernán Cortés decidió adentrarse en el territorio y dirigirse a México-Tenochtitlan, capital de los mexicas; en su ruta hizo alianzas con diferentes grupos y, por ello, su ejército se volvió más grande (de miles de guerreros), pues los españoles eran un contingente muy reducido (cerca de 600).

En la segunda etapa, los españoles y sus aliados llegaron a Tenochtitlan, donde fueron recibidos en paz, pero apresaron a Moctezuma, gobernante de los mexicas, y cometieron actos que motivaron la guerra; entonces, los españoles tuvieron que huir de la ciudad y casi fueron derrotados. Fueron perseguidos hasta Otumba por los mexicas, así como por sus aliados otomíes de Jilotepec, Cuauhtlalpan, Cuauhtitlán y Xaltocan.

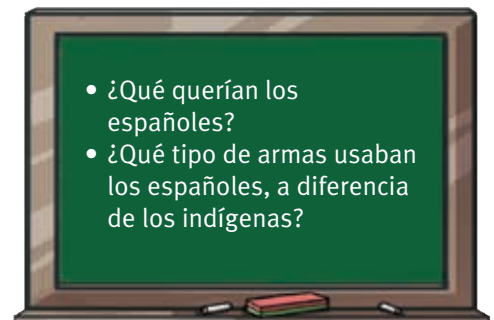
En la tercera etapa de la guerra, los españoles fueron apoyados por sus aliados indígenas y prepararon el ataque contra Tenochtitlan; sometieron a los aliados de los mexicas, entre ellos los pueblos nahuas y otomíes del valle de Toluca y, finalmente, tomaron la ciudad el 13 de agosto de 1521. En esta etapa, la propagación de la viruela, enfermedad traída por los españoles, hasta entonces desconocida en nuestro continente, debilitó la resistencia indígena.

Esta guerra se repitió en los meses y años siguientes contra otras poblaciones. Al final, los pueblos nativos perdieron su autonomía, entraron en un nuevo régimen de gobierno y comenzaron un proceso de transformación en distintos aspectos de su vida.

Sobre las ruinas de la capital mexica se fundó la ciudad de México, la cual concentró el gobierno español del territorio dominado, es decir, el que habían conquistado los mexicas y otros grupos como yopis, purépechas, tlaxcaltecas, mayas, entre otros. Dicho territorio, sin límites precisos, recibió el nombre de Reino de Nueva España.

El texto describe la guerra que llevó al dominio español sobre los pueblos mesoamericanos:

1. ¿A qué se debió la derrota de los mexicas?
2. Busquen en la biblioteca información acerca de Hernán Cortés y Moctezuma Xocoyotzin.
3. Imaginen: ¿qué habrían pensado ambos personajes durante la guerra? ¿Por qué actuaron como lo dice la historia?
4. Comparen sus respuestas con las de sus compañeros.



66

 **Otzoloapan**

**Toponimia:** Del náhuatl *océlotl*: lince, y *apan*: río. Significa “río de los lince”.

Por su ubicación geográfica los recursos naturales del municipio consisten básicamente en producción forestal.

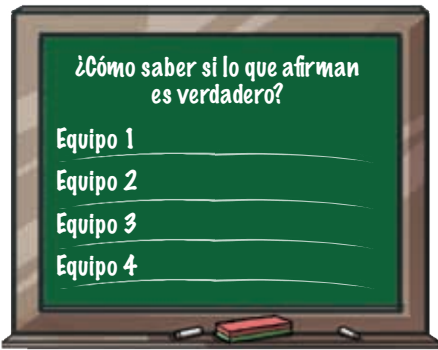


Relieve de Otzoloapan.

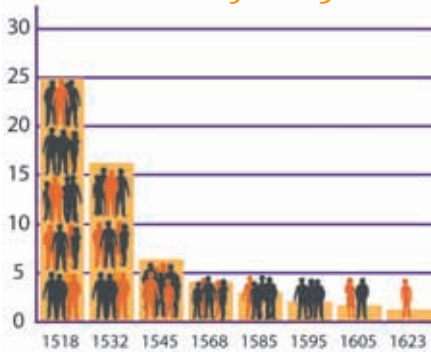




- Organizados en equipos, revisen la gráfica “Colapso demográfico en México central 1518-1623” y contesten: ¿por qué disminuyó tanto la población?
- Escriban en el pizarrón las conclusiones a las que llegue cada equipo.
- Comenten cuáles estrategias son comunes entre los equipos y cuáles no.
- Revisen las ventajas de esas estrategias.



Colapso demográfico en México central 1518-1623



Cook y Borah, investigadores estadounidenses de la Universidad de Berkeley, dicen que en 30 años murieron 20 000 000 de indígenas y un siglo después de la Conquista sólo quedaba 3% de la población original.

Tras la Conquista vino el periodo de la colonización y el afianzamiento del gobierno español. Una parte fundamental fue la evangelización de la población nativa por parte de frailes de distintas órdenes religiosas: franciscanos, agustinos y dominicos, principalmente.

**Conventos de las órdenes religiosas en el Estado de México, siglos XVI y XVII**

<b>Los franciscanos</b>	Acambay, Aculco, Amanalco de Becerra, Atenco, Calimaya, Coatlinchan, Cuautitlán, Chalco Atenco, Chiautla, Ecatepec de Morelos, Huexotla, Jilotepec, Metepec, Otumba, Ozumba, Tecaxic, Temamatla, Teotihuacan, Texcoco, Tlalmanalco, Tlalneplantla, Tulantongo, Toluca y Zinacantepec.
<b>Los dominicos</b>	fundaron conventos en Amecameca, Chalco, Chimalhuacán-Atenco, Chimalhuacán-Chalco, Tenango del Aire, Juchitepec de Riva Palacio, Ecatingo de Hidalgo, Ixtapalucan y Tepetlaoztoc.
<b>Los agustinos</b>	Acolman, Malinalco, Ocuila, Capulhuac y Zacualpan, las parroquias de Ayotzingo y Tecámac.

Los frailes hicieron una labor de cristianización y cambio de hábitos de la población. Con mano de obra indígena, se construyeron iglesias y conventos cercanos a las zonas que tenían mayor población y las localidades adoptaron un santo patrón, que se incorporó al nombre de la población, por



Epidemia de viruela.

**Otzolotepec**



**Toponimia:** Del náhuatl *océlotl*: tigre; *tépetl*: cerro, y *c*: en. Significa “en el cerro del tigre o jaguar”.

En el municipio de Otzolotepec se ubica la región hidrológica Lerma-Chapala Santiago.



Parroquia de San Bartolo Apóstol.

ejemplo, San Miguel Zinacantepec, San Mateo Atenco, entre otros.

En su afán religioso, algunos frailes y clérigos destacaron por diferentes motivos, por ejemplo, fray Juan de Zumárraga, por perseguir y castigar la práctica de la religión nativa; Vasco de Quiroga, por defender a los indígenas del abuso español, y fray Bernardino de Sahagún, por el conocimiento que logró de la cultura náhuatl.

Ante el problema de administrar y gobernar los nuevos territorios, los españoles decidieron aprovechar la estructura política prehispánica, es decir, reconocieron las antiguas ciudades prehispánicas y a sus habitantes (que se conocían en náhuatl como *altépetl*), con el nombre de “pueblos de indios”, y a sus gobernantes o tlatoanis los nombraron “caciques”. Estos personajes siguieron organizando el trabajo colectivo y la recaudación del tributo, pero ahora destinado al rey español.

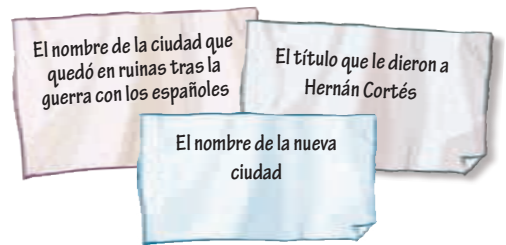
A principios del periodo virreinal el rey cedió el tributo de los pueblos de indios a algunos soldados españoles, en pago por sus servicios en la conquista, a esta práctica se le denominó encomienda. Casi todos los pueblos tuvieron como autoridades al cacique, al encomendero y a los religiosos. Además, para cuestiones de justicia, los pueblos de indios tuvieron como autoridad al corregidor.



Trabajo que realizaban los indígenas en la época virreinal.



1. Relean los acontecimientos narrados en las páginas 82 a 89.
2. Tres equipos representarán a los guerreros mexicas, chichimecas y matlatzincas.
3. Formen un equipo de soldados españoles y otro de frailes.
4. Tres compañeros harán los papeles de Hernán Cortés, Moctezuma y Cuauhtémoc.
5. Escriban tres letreros en hojas blancas. Agreguen otros letreros importantes para su representación.



## Aprender en familia

¿Qué piensas que hicieron los frailes para enseñar a los indígenas la fe cristiana?

¿Cuáles fueron las consecuencias de la evangelización?

Escribe un breve texto sobre esto.



## Prepara la clase

- Busca en un periódico de tu localidad una noticia de guerra entre dos pueblos.
- Descubre cuál es el motivo del conflicto.

68



**Toponimia:** Del náhuatl *atzompan*; *atl*: agua; *tzontli*: cabello, y *pan*: en. Significa “sobre los cabellos del agua”.



El volcán Popocatepetl es parte importante del relieve y paisaje del municipio de Ozumba.

Ozumba.







Antes de leer,  
explora el texto

1

- ¿Qué pueblos y ciudades de esa época piensas que sigan siendo los mismos que ahora? Elabora una hipótesis.
- Busca en las siguientes páginas los nombres de algunos pueblos o ciudades, anótalos y compáralos con los que hay ahora (revisa el listado que guardaste en la bitácora).
- Comprueba o descarta tu hipótesis.



Dónde y cuándo

3

1. Lean el texto y revisen el mapa de la página 69. Cada integrante del equipo tendrá una función:

Pueblos	Ciudades	Cabeceras municipales
a) ¿Cómo eran?	a) ¿Cómo eran?	a) ¿Cómo eran?
b) ¿Quiénes vivían en ellas?	b) ¿Quiénes vivían en ellas?	b) ¿Quiénes vivían en ellas?
Ejemplos:	Ejemplos:	Ejemplos:

2. Reúnan la información y elaboren un esquema. Preséntelo al grupo.



A partir de dichas autoridades, los pueblos de indios llevaron a cabo negociaciones y acuerdos para sobrevivir y tratar de prosperar en el mundo virreinal.

Había pueblos más chicos que estaban sujetos a los pueblos principales, llamados cabeceras; por ejemplo, el pueblo de Culiacán era una cabecera de la que dependían los pueblos sujetos de Coyotepec, Hueuetoca, Teoloyucan y Toltepec. En otro caso, la cabecera de Tlamanalco sujetaba a los pueblos de Chalco Atenco, Contla, Cuauhtlalpa y Temamatla.

Los españoles fundaron nuevas ciudades y villas, cerca de los pueblos de indios, para tener trabajadores a su servicio; estos nuevos asentamientos tenían en su centro la iglesia, el palacio de gobierno, la plaza y el mercado, y alrededor de esta zona calles y casas. Al fundarse una ciudad se establecía el ayuntamiento y su cuerpo de gobierno local, el cabildo. Para atender las cuestiones de justicia de la población española existió el alcalde mayor.

El gobierno español estuvo representado en los primeros años por Hernán Cortés, capitán general y gobernador de Nueva España; y brevemente por Alonso



Escena de trabajo agrícola con mano de obra indígena.

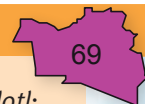
## Papalotla



**Toponimia:** Del náhuatl *papalotl*: mariposa, y *tlā*: abundancia, lugar. Significa “lugar de mariposas”.

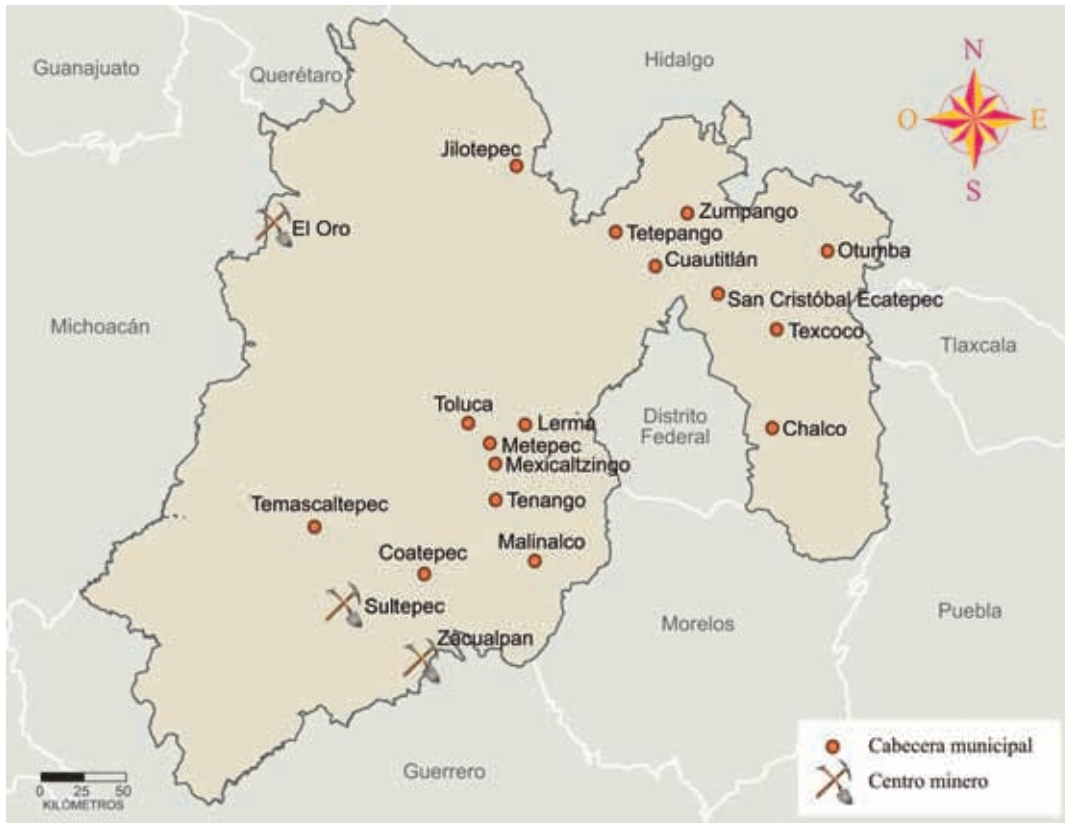
En Papalotla se cocinan platillos como los chuales (especie de tamales hechos con alberjón, maíz y piloncillo).

Paisaje natural del Cerro de las Cuevas, lugar donde se asienta el ejido del poblado.



69

## Cabeceras municipales del Estado de México



de Estrada, otro gobernador. Después, el rey de España gobernó por medio de la Real Audiencia (un consejo de gobierno), de la cual hubo dos entre 1529 y 1535. Finalmente, en este último año, el rey nombró a Antonio de Mendoza como virrey de Nueva España, fue el primero de una serie de virreyes que se interrumpiría hasta la consumación de la independencia, tres siglos después.

La economía virreinal tuvo como base el trabajo indígena, desarrollado en la agricultura, la ganadería, la minería y las obras y edificios públicos en villas y ciudades. Las condiciones de trabajo eran difíciles, especialmente en las minas, donde muchos perdían la vida, como en Sultepec, Temascaltepec y Zacualpan.

4

### Sigue la pista



Reúnete con algunos compañeros y busquen información en la Biblioteca de Aula para contestar las siguientes preguntas.

1. ¿Cuál es la cabecera municipal del lugar donde viven?
2. ¿Qué pueblos integra?
3. ¿Cómo es el lugar donde cada uno vive?
4. Por sus características, ¿es pueblo, ciudad o cabecera municipal?
5. ¿Conocen algún conflicto que se haya presentado entre vecinos?

70

La Paz

**Toponimia:** Antiguamente se le conocía como *Atlicpac*, nombre náhuatl; *atl*: agua, e *ícpac*: sobre. Significa “sobre el agua”.

La Paz cuenta con una estación del Metro que lo comunica con el Distrito Federal.



Parroquia de los Santos Reyes.



## Comprende la historia

4

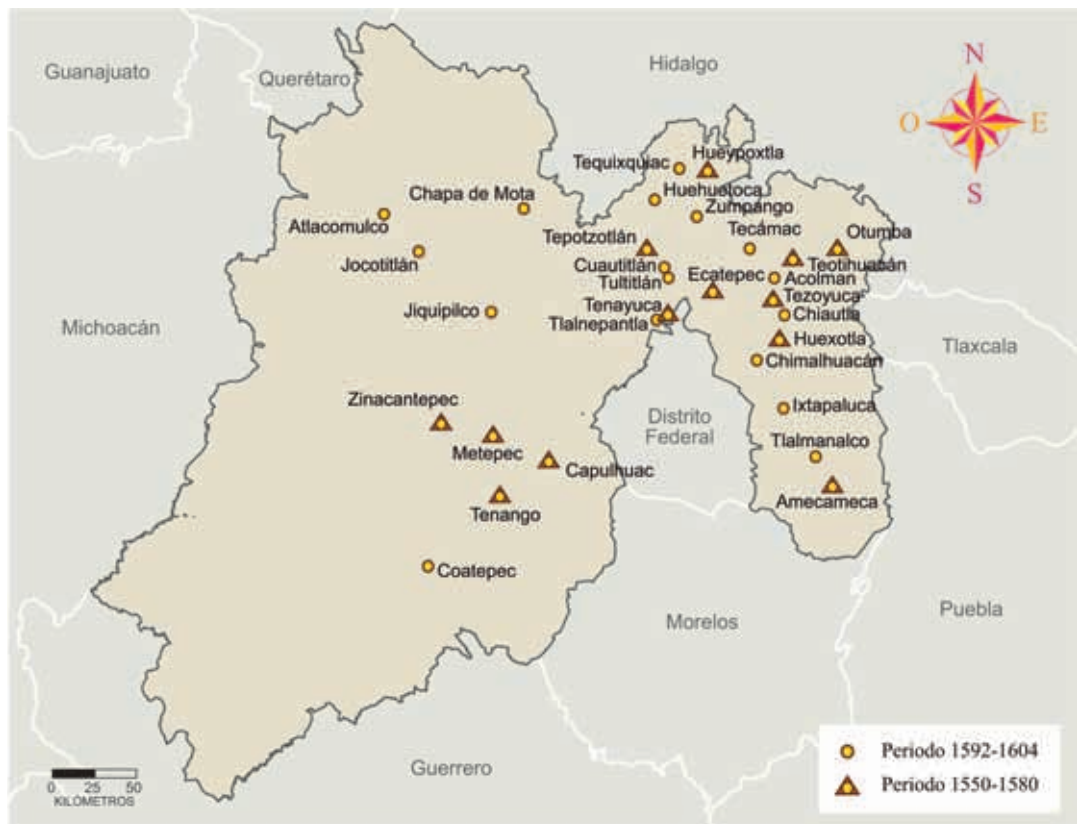
Organizados en equipos observen el mapa y escriban en una hoja:

1. Los nombres de los lugares marcados con triángulos.
2. Los nombres de los lugares marcados con círculos.
3. Colóquenles el título que les corresponda, de acuerdo con los datos en el mapa.

La población disminuyó y esto fue más grave hacia el final del siglo XVI debido a varias epidemias de viruela, tifoidea y otras nuevas enfermedades que no existían en América. Para esta época sólo quedaba una décima parte de la población indígena existente cuando recién habían llegado los españoles.

Ante esta situación, la Corona española instituyó leyes para la protección de los indígenas y mandó hacer congregaciones, es decir, ordenó que se juntara en un solo lugar a los sobrevivientes dispersos para facilitar la entrega de los tributos y la obediencia de las normas religiosas.

### Ciudades virreinales del Estado de México



#### Ciudades virreinales

1550 - 1580

#### Ciudades virreinales

1592 - 1604

¿En qué periodo ubican más ciudades?  
¿Cuáles ciudades permanecen?

## Polotitlán



**Toponimia:** Del apelativo español *polo* y la posposición náhuatl, *titlán*. Significa "lugar de los Polo".

En el centro de la plaza se encuentra un quiosco de estilo porfiriano coronado por una torre de cuatro caras con un reloj.

Quiosco y reloj de Polotitlán.





Ante la despoblación indígena, los españoles aprovecharon para extenderse sobre las tierras no ocupadas y desarrollar la ganadería, o distintos cultivos (trigo, maíz y fruta).

Cuando la población nativa se comenzó a recuperar, hacia 1650, crecieron los conflictos por la tierra con los españoles y otros pueblos de indios. En esta situación los indígenas elaboraron títulos primordiales y códigos Techialoyan, documentos en los cuales recuperaron su memoria histórica y los límites de su territorio.



¡Listo!, ahora integren toda la información. También pueden usar algunos de los materiales que guardaron en su bitácora, o los mapas conceptuales que hicieron antes.

## ¡Colaboren!

Preparen un periódico mural para mostrar lo que han aprendido.

Organicen equipos para realizar las siguientes actividades, a cada uno le corresponderá:

1. Elaborar un mapa del Estado de México tamaño cartulina. Coloreen cada municipio de diferente color y ubiquen algunos pueblos y ciudades.
2. Buscar ilustraciones de las actividades de los indígenas, soldados y frailes.
3. Conseguir ilustraciones o dibujar las actividades realizadas por los diferentes gremios.
4. Realizar esquemas que indiquen las jerarquías de los pueblos indígenas y de los españoles.



### Aprender en familia

1. Comenta con tu familia si el lugar donde viven es un municipio que se formó en la época virreinal.
2. Platiquen si todavía hay restos de las haciendas que existieron en esos tiempos.



### Prepara la clase

Investiga con tus vecinos y familiares:

- ¿Quiénes son originarios del Estado de México?
- ¿Cómo ha cambiado el lugar donde viven?
- ¿Qué ha permanecido?
- ¿A qué se dedica la mayoría de la gente?

72

Rayón



**Toponimia:** Obtiene el nombre de Rayón en honor al héroe de la Independencia, Ignacio López Rayón.

Sus artesanías de madera son muy apreciadas en México y en el mundo.

Iglesia de la Inmaculada Concepción y escultura en la plaza principal.