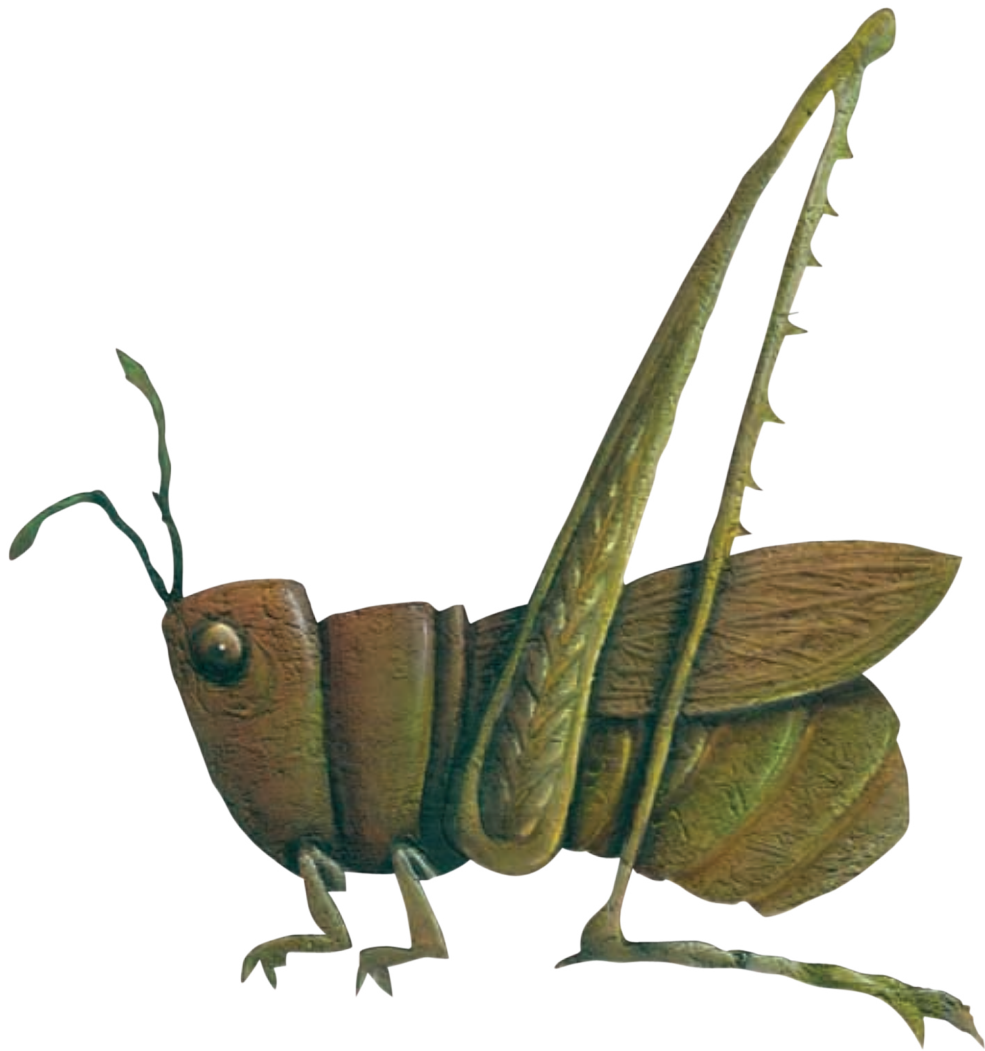


# Estado de México

## La entidad donde vivo

Tercer grado





Antes de leer,  
explora el texto

1

- ¿Para qué sirven las líneas del tiempo?
- ¿Qué significa la abreviatura a. C.?
- ¿Para qué sirven las convenciones a. C. y d. C.?
- Lee el texto y... ¡describe las respuestas!

# Los primeros habitantes de mi entidad y el espacio en que habitaron

## La historia y el tiempo

La palabra *historia* se refiere a lo que han vivido los seres humanos y también se utiliza para nombrar lo que investigamos y conocemos de ese pasado. Las acciones humanas hacen la historia; algunos acontecimientos, por su importancia, los nombramos hechos históricos y pueden haber sucedido en un tiempo muy breve, largo o muy largo.

Para entender cómo se relacionan unos hechos históricos con otros los organizamos en periodos, es decir, en lapsos de tiempo. Además, para ubicar un acontecimiento utilizamos la cronología. En nuestra sociedad, para fechar un evento tomamos como punto de partida el nacimiento de Cristo y dividimos todo lo que pasó en antes de Cristo (a. C.) y después de Cristo (d. C.)

Si representamos el tiempo como una línea recta, los hechos que ocurrieron en nuestra era, o después de Cristo (d. C.), se registran del año cero hacia la derecha, y los hechos que ocurrieron antes de Cristo (a. C.) se ubican del año cero hacia la izquierda.



A la izquierda  
ubicamos  
hechos cada  
vez más  
antiguos.



A la derecha  
ubicamos  
los hechos  
más recientes.

## Xalatlaco

43



**Toponimia:** Del náhuatl *xalatlahco*; de *xalli*: arena; *atlauhtli*: barranca, y *co*: en. Significa “en la barranca de arena”.

Cuenta con 29 manantiales y minas de arena, grava y cantera.

Monumento en honor a Gustavo Baz.



Otra situación que debemos entender acerca de la historia antigua de un lugar, es que algunos hechos ocurren en periodos de tiempo muy largos, de cientos y miles de años.

Los historiadores miden el tiempo en siglos para entender con más claridad las acciones que duran mucho tiempo. Un siglo equivale a 100 años.

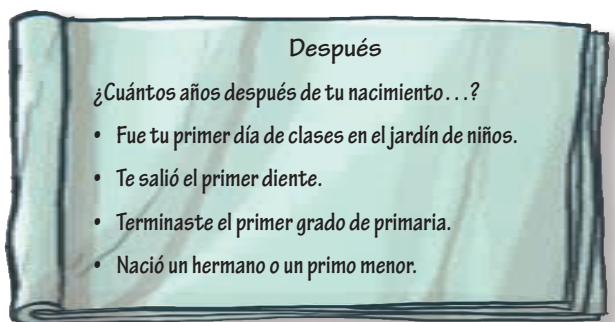
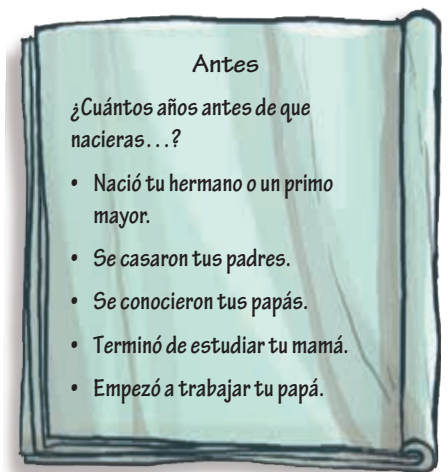
Además, los siglos se ordenan con números romanos para distinguirlos del número que asignamos a cada año. La siguiente tabla contiene los números romanos que usamos para nombrar los siglos y los años que abarca cada uno.

### Uso de los números romanos para nombrar los siglos

Siglo	Se lee	Años	Siglo	Se lee	Años
I	1	0-100	XII	12	1101-1200
II	2	101-200	XIII	13	1201-1300
III	3	201-300	XIV	14	1301-1400
IV	4	301-400	XV	15	1401-1500
V	5	401-500	XVI	16	1501-1600
VI	6	501-600	XVII	17	1601-1700
VII	7	601-700	XVIII	18	1701-1800
VIII	8	701-800	XIX	19	1801-1900
IX	9	801-900	XX	20	1901-2000
X	10	901-1000	XXI	21	2001-2100
XI	11	1001-1100	XXII	22	2101-2200

## 1 Dónde y cuándo

1. Dibuja en tu bitácora una línea del tiempo.
2. Escribe el año cero en la fecha de tu nacimiento.
3. Responde las preguntas de la hoja. Después, marca las respuestas hacia la derecha del año cero.
4. Comenta con un compañero tu línea del tiempo y explica cómo ubicaste los acontecimientos de tu vida.



Agrega otros acontecimientos importantes de tu vida.

44



**Toponimia:** Del náhuatl *xaltenco*; *xalli*: arena; *tentli*: orilla, y *co*: en. Significa “lugar a la orilla de la arena”.

En la antigüedad, la superficie del territorio de Xaltenco formó parte del lago de Xaltocan.

Parroquia de San Andrés Apóstol, ubicada en el centro histórico, data del siglo XVII.



Jaltenco



Prepara la clase

- Entrevista a tus padres y abuelos para responder las preguntas de la hoja “Antes”.
- Marca las respuestas en tu línea del tiempo, hacia la izquierda del año cero.



Antes de leer,  
explora el texto

1

Lee el texto de la derecha:

- Encierra en un círculo las palabras que te llamen la atención.
- Escribe una pregunta que se pueda contestar con este texto.
- Lee el texto y ... ¡escribe la respuesta!



Dónde y cuándo

4

1. En el pizarrón, elaboren un cuadro con los lugares donde se han encontrado evidencias de los antiguos habitantes del estado. Elijan uno e investiguen rastros de sus pobladores.
2. Consulten en algún atlas de la biblioteca o en internet para responder las siguientes preguntas.
  - ¿A qué municipios corresponde la zona que eligieron?
  - ¿En qué localidades se encontraron rastros de sus pobladores?
  - ¿Qué objetos o pistas dejaron en los lugares que habitaron?
  - ¿Dónde se pueden observar las evidencias que dejaron?
3. Llenen entre todos la tabla del pizarrón.

¿Qué rastros y evidencias dejaron los primeros pobladores?

Zona	Municipios	Localidades	Objetos
• Tlatilco			
• Tepexpan			
• Santa Isabel Ixtapan			
• Chicoloapan			
• Tlapacoya			
• Zohapilco			
• Xico			
• Coapexco			

Copien la tabla resuelta en su bitácora.

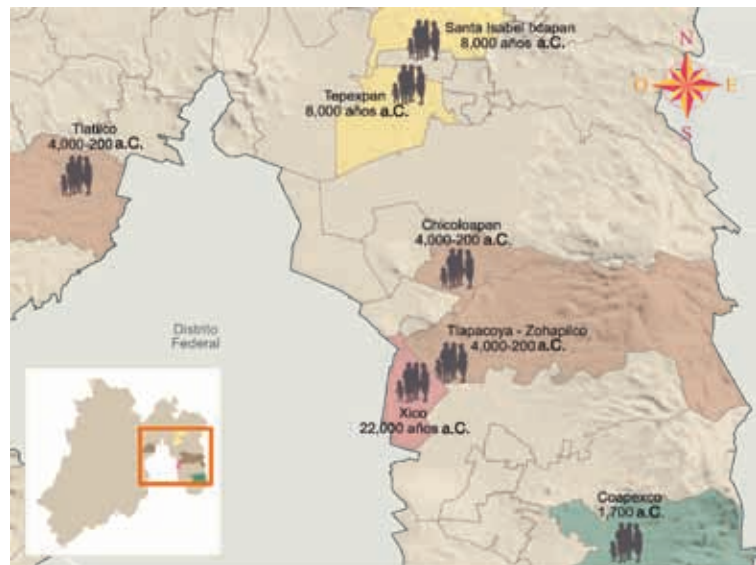
## Los primeros habitantes

La presencia del ser humano en lo que hoy es el territorio del Estado de México se remonta a 24 000 años; lo cual se sabe porque en Tlapacoya tenemos pistas, como restos de fogones, herramientas de piedra y restos de huesos y de animales. Estos primeros habitantes eran nómadas, viajaban en pequeños grupos por el territorio recolectando plantas, cazando animales o pescando y buscaban lugares para protegerse del clima. Conocían muy bien el ambiente natural que los rodeaba y lo aprovechaban con ayuda de herramientas y utensilios que fabricaron con rocas, huesos y fibras vegetales.

A este momento de la historia prehispánica se le conoce como periodo de los cazadores-recolectores. En nuestra entidad se han encontrado evidencias de estos antiguos habitantes en Chimalhuacán, Tlapacoya, Tepexpan, Santa Isabel Ixtapan y San Vicente Chicoloapan.

Hace 8 000 años estos grupos se volvieron más numerosos y, debido a su preferencia por algunas plantas, comenzaron a probar con su cultivo; milenios después, esto cambiaría su forma de vida.

### Primeros pobladores



## Jilotepec



**Toponimia:** Del náhuatl *xilotl*: jilote (mazorca tierna); *tépetl*: cerro, y *c*: en. Significa "en el cerro de los jilotes".

Existen lugares turísticos como Las Peñas de Dexcaní Alto, el parque de Canalejas y la región del Coscomate.



## Periodo preclásico o de las aldeas (2500 a. C.-100 d. C.)

- Inició la vida agrícola y sedentaria, aumentó la población y la gente vivía en aldeas.
- La subsistencia se basó en maíz, frijol, chile, calabaza, tomate y numerosos cultivos más, pero se complementó con lo obtenido mediante caza y recolección.
- Se creó un calendario de 365 días para organizar el trabajo agrícola y uno ritual de 260 días.
- Se inventó la cerámica y se desarrollaron nuevas herramientas de piedra para moler las plantas cultivadas.
- El grupo social era igualitario, las diferencias no estaban muy marcadas.
- Las aldeas producían lo que consumían, el pequeño excedente se destinaba al intercambio.
- La cultura olmeca sobresalió en este periodo. En el Estado de México hay vestigios de la etapa aldeana en Tlatilco, Tlapacoya, Zohapilco y Coapexco.



## Periodo clásico o de las grandes ciudades (100-900 d. C.)

- Se desarrollaron nuevas técnicas agrícolas (riego, terrazas y chinampas), la población aumentó y algunas aldeas se convirtieron en ciudades.
- Se formó un grupo gobernante que organizó el trabajo de la mayoría y esto marcó las diferencias sociales.
- En cuanto a la religión, uno de los dioses más importantes fue el de la lluvia.
- Se crearon grupos de especialistas en diversos oficios. El trabajo de la obsidiana, una especie de vidrio, fue de los más importantes, pues era una materia prima para herramientas de uso diario y armas.
- Teotihuacan fue la ciudad más grande de su época: estaba organizada en barrios y contaba con grandes avenidas, edificios, plazas, sistemas de abasto de agua, desagües y mercado.
- El dominio de las ciudades sobre las aldeas y otras ciudades se basó en el control del comercio.
- La cultura teotihuacana tuvo influencia sobre otras, como la zapoteca y la maya. En el territorio mexiquense hay sitios de la época clásica, como Teotihuacan, Valle de Bravo, El Portezuelo, San Miguel Ixtapan, Santa Cruz Atizapán y Santa Cruz Azcapotzaltongo.

## Periodo posclásico o de las ciudades militaristas (900-1521 d. C.)

- Cuando las grandes ciudades del clásico perdieron su poder, surgieron ciudades más pequeñas que lucharon entre sí para imponer su dominio.
- La finalidad de hacer la guerra era imponer el pago de tributos o impuestos a los vencidos. Se formó un grupo social especializado: el de los guerreros.
- Las ciudades se construyeron con elementos defensivos, como murallas, o en lugares de difícil acceso.
- Fue una época de constantes migraciones y en las ciudades vivía gente que provenía de distintos lugares y hablaba idiomas diferentes.
- Los dioses de la guerra y los rituales de sacrificio tuvieron mayor importancia.
- Se desarrolló el trabajo de los metales para elaborar joyas y cascabeles, principalmente el oro, la plata y el cobre.
- A inicios del posclásico, Tula fue la ciudad más influyente y, al final del periodo, fue México-Tenochtitlan, ciudad que en alianza con las de Texcoco y Tlacopan conquistó a casi todos los grupos del México antiguo.
- El valle de Toluca fue ocupado por los matlatzincas, otomíes, mazahuas y ocuiltecos, quienes fueron sometidos por los mexicas en el siglo XV.
- Los principales sitios del posclásico en territorio mexiquense son Huamango, Jilotepec, Santo Domingo Shomegé, Jocotitlán, Tenayuca, Calixtlahuaca, Toluca, Teotenango, Malinalco y Texcoco.



46

## Jilotingo

**Toponimia:** Del náhuatl *xilotzinco*; de *xilo*: diosa del maíz; *xin*: partícula reverencial, y *co*: en. Significa “donde se venera a Xilonen”.

La producción forestal es el principal recurso natural con que cuenta el municipio.



Parroquia de Santa Ana, que data de la época virreinal.



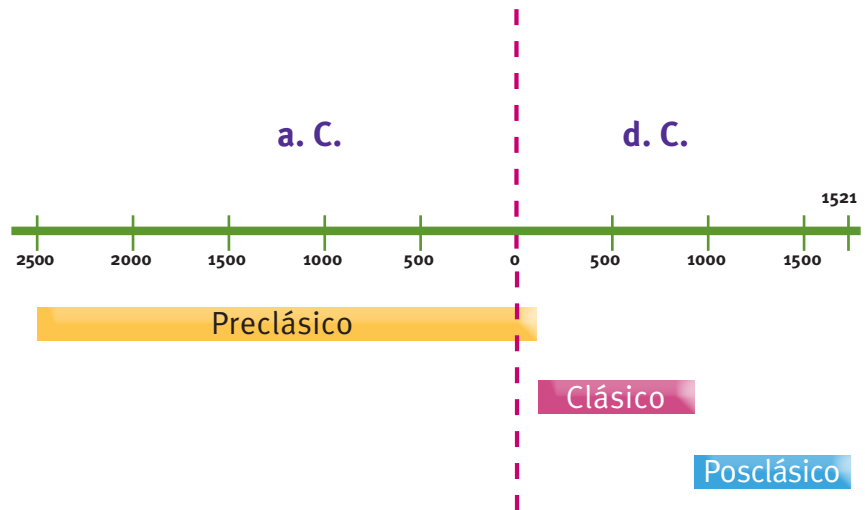


## Sigue la pista

4

1. Comparen las fichas de los periodos de la historia prehispánica con la línea del tiempo. Calculen la duración de cada cultura.
2. Interpreten el mapa conceptual “¿Cómo se formaron las culturas mesoamericanas de nuestra entidad?”
3. Elijan una cultura para explorar sus características. Anoten en su bitácora los resultados de las tareas de exploración.

## Primeros grupos y culturas mesoamericanas de nuestra entidad



### Tareas de exploración

- ✓ Busca en el sitio de internet del Museo Nacional de Antropología una pieza arqueológica que te guste, imprímela o dibújala, y explica a tus compañeros para qué servía.

En una hoja, dibuja cómo vivía una familia en alguno de los periodos de la historia prehispánica según lo imagines.



## Comprende la historia

4

Consulten la información de su bitácora para realizar las tareas que aparecen en la nota pegada al tablero.

## Jiquipilco



**Toponimia:** Del náhuatl *xiquipilco*; de *xiquipilli*: bolsa, y *co*: en o lugar. Significa “lugar de la bolsa”. El *xiquipilli* era una bolsa de copal para hacer ofrendas, pero también su imagen se utilizó para representar la cantidad de 400.

En su artesanía destacan los sarapes, jorongos, rebozos y morrales.

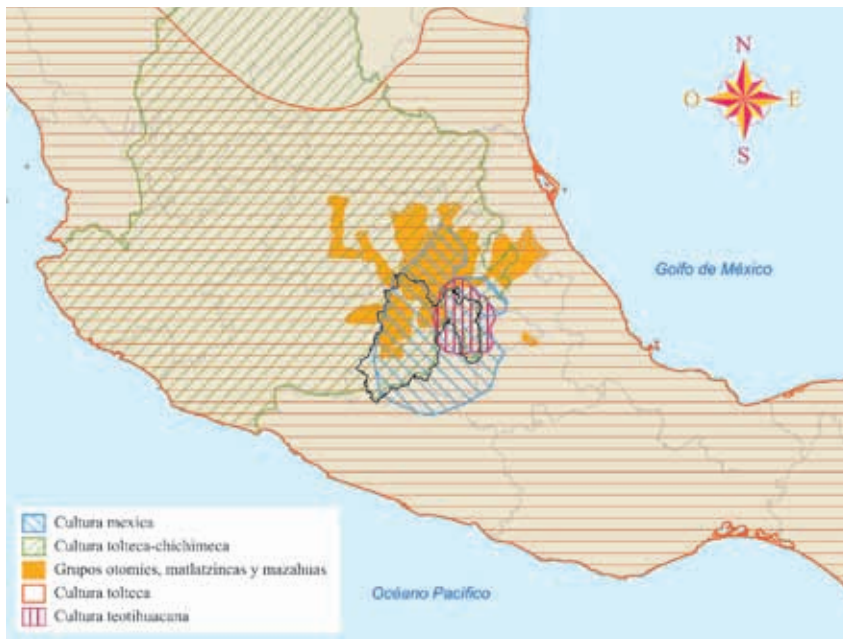
Monasterio de Santa Cruz Tepexpan, Jiquipilco.



## ¿Cómo se formaron las culturas mesoamericanas de nuestra entidad?



## Culturas mesoamericanas en el territorio mexicano



G

## ¡Colaboren!



1. Clasifiquen entre todos la colección de utensilios y artefactos que encontraron al explorar en las bibliotecas e internet.
2. Escriban una tarjeta de identificación debajo de cada pieza.
3. Resuelvan los acertijos del tablero “Los recursos naturales en la época prehispánica”. Copien las respuestas del grupo en su bitácora.

## Los recursos naturales en la época prehispánica



## Aprender en familia

¿Hubo población prehispánica en tu municipio o cerca de él? Busca en libros e internet.

Pregunta a algún familiar si conoce objetos o utensilios de origen prehispánico que se sigan utilizando en tu localidad.



48

## Jucatitlán

**Toponimia:** Del náhuatl *xocotitlan*; de *xocotl*: fruta agridulce; *titlan*: entre. Significa “entre árboles de fruta ácida”.

En algunos lugares del municipio aún se produce alfarería.



## Prepara la clase

- Visita la página del INAH para observar las construcciones, utensilios y las formas de vida de los antiguos pobladores de tu municipio.
- Escribe un texto breve sobre las costumbres de los pobladores antiguos que aún se practican en tu localidad.

Centro piscícola.



Antes de leer,  
explora el texto

1

- ¿Reconoces algunos lugares y nombres del mapa?
- ¿En qué otro momento has observado imágenes parecidas?
- Escribe tu hipótesis sobre el contenido de esta página.
- Lee el texto y evalúa. ¿Tu hipótesis fue cierta o falsa?

### División política del estado

¿Qué municipios actuales corresponden al territorio que habitaron las culturas prehispánicas?



### Hidrografía del estado

¿Cuáles ríos y lagos atraviesan el territorio que ocuparon los pueblos prehispánicos?

## De las primeras aldeas a las grandes ciudades

Hace 5 000 años, los antiguos habitantes del territorio de nuestro país desarrollaron la agricultura del maíz y de numerosas plantas más; con lo cual hubo cambios en su forma de vida, uno de los más notables fue el sedentarismo y la fundación de aldeas. A partir de ese momento hubo cambios en su cultura, que dieron lugar a la civilización que ahora conocemos como mesoamericana, la cual se extendió en el centro y sur de México.

Pocos lugares en el mundo antiguo tuvieron un avance tan importante en su organización social, obras materiales y conocimientos. Como veremos, parte de esa historia se desarrolló en el territorio de lo que ahora es el Estado de México.

En la primera época de esta civilización, durante el preclásico (2500 a. C.-100 d. C.), inició el sedentarismo, la vida agrícola, se amplió el número de plantas domesticadas, comenzó la elaboración de la cerámica y surgieron numerosas aldeas.

### Principales señoríos mesoamericanos en nuestra entidad



## Jiquicingo



**Toponimia:** Del náhuatl *zoquitzinco*; *zoquitl*: lodo o barro; *tzintli*: diminutivo, y *co*: en. Significa “donde hay barro fino”.

Hay tres pirámides: la Pirámide Circular, que rendía culto a Ehécatl; la de Tláloc, y la de Huitzilopochtli.

Iglesia en Techuculco, construida en el siglo XVII.

49





G

## Dónde y cuándo



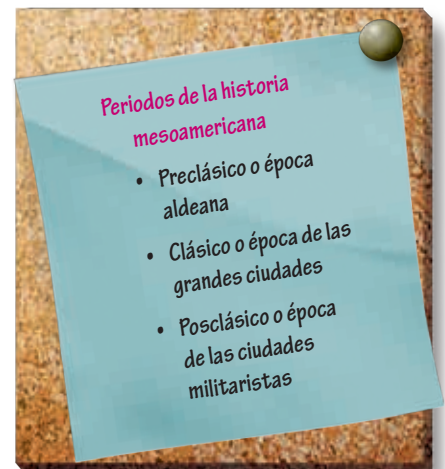
1. Seleccionen un periodo de la historia mesoamericana.
2. Elaboren preguntas acerca de lo que les gustaría conocer de ese periodo.
3. Investiguen y compartan con sus compañeros.
4. Anoten las respuestas en su bitácora.

Las sociedades eran igualitarias al comienzo de este periodo. El culto religioso tuvo como principales deidades a las de la lluvia y la fertilidad. Se creó el calendario, junto con la numeración y la escritura.

La cultura olmeca prosperó y dejó numerosas muestras de su presencia. En el Estado de México se han encontrado vestigios de la época aldeana en Tlatilco, Tlapacoya, Zohapilco y Coapexco.

Poco a poco hubo mejoras en las técnicas agrícolas y algunas aldeas aumentaron de tamaño hasta convertirse en grandes ciudades, con lo cual inició una nueva época, el clásico (100 a 900 d. C.). La población aumentó, pero también las diferencias sociales entre los gobernantes y el resto de la gente.

Los gobernantes tuvieron como tarea organizar el ritual religioso, el trabajo colectivo y el comercio de objetos de lujo traídos de tierras muy lejanas, así como guiar a las tropas en la guerra. El resto de la población se dedicaba a la agricultura y otros oficios, como la elaboración de cerámica, herramientas de piedra y obsidiana, tejidos y vestimentas, o bien a la recolección y la caza o el comercio local.



## Juchitepec

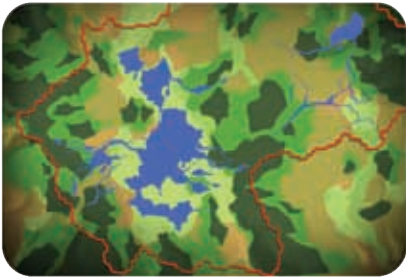
**Toponimia:** Del náhuatl *xochitepec*; de *xochitl*: flor; *tepetl*: cerro, y *c*: en. Significa “en el cerro de flores”.

Destaca por sus escenarios naturales, que han servido para filmar películas nacionales.

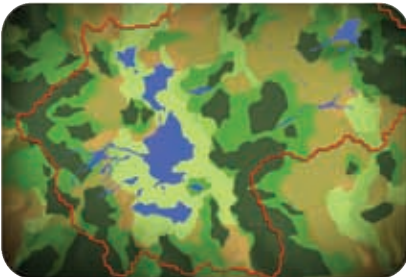


Parroquia de Santo Domingo de Guzmán.

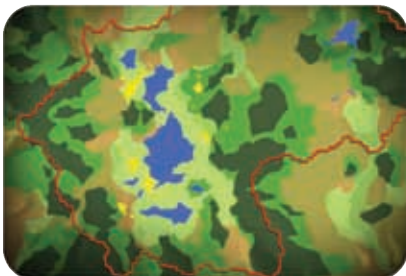




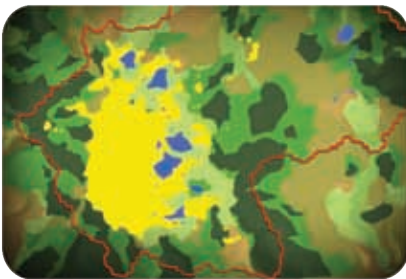
Lago de Texcoco en el siglo XV



Lago de Texcoco en el siglo XVII



Lago de Texcoco en el siglo XIX



Lago de Texcoco en el siglo XX

Los ríos que alimentaban el lago de Texcoco ya se secaron, la vegetación desapareció y el clima se volvió árido. El cambio del paisaje comenzó hace muchos años, pero en los últimos cinco siglos los ríos y lagos se secaron aceleradamente.

- ¿Hubo alguna relación entre la existencia del lago de Texcoco y la ubicación de las ciudades prehispánicas en la Cuenca de México?
- ¿Qué ventajas o desventajas debió tener, para la gente del periodo prehispánico, vivir cerca del lago?

En esta época alcanzó su esplendor el conocimiento matemático y la observación de los astros. Las deidades más importantes fueron las de la lluvia y la fertilidad. Teotihuacan fue la ciudad más grande de su tiempo e impuso su dominio sobre otros pueblos mediante el control de las redes de comercio a larga distancia. En nuestra entidad podemos ver evidencias de la cultura teotihuacana en Valle de Bravo, El Portezuelo, San Miguel Ixtapan, Santa Cruz Atizapán y Santa Cruz Azcapotzalongo.

Cuando las grandes ciudades del clásico perdieron su poder, surgieron ciudades más pequeñas que lucharon entre sí para imponer su dominio, a este periodo se le conoce como posclásico (de 900 d. C. a 1521 d. C.). La guerra tuvo como finalidad obtener el pago de tributos de los pueblos conquistados, el cual consistía en trabajo, productos agrícolas, animales domésticos, textiles y productos de lujo, como plumas preciosas, ámbar, metales y cacao.

### La Cuenca de México 1519



## Lerma



**Toponimia:** Se le llamó Lerma en honor al duque de Lerma.

Las ramas a las que se dedica la actividad industrial son alimentaria, textil, metálica, automotriz y química.



Laguna de San Nicolás Peralta.



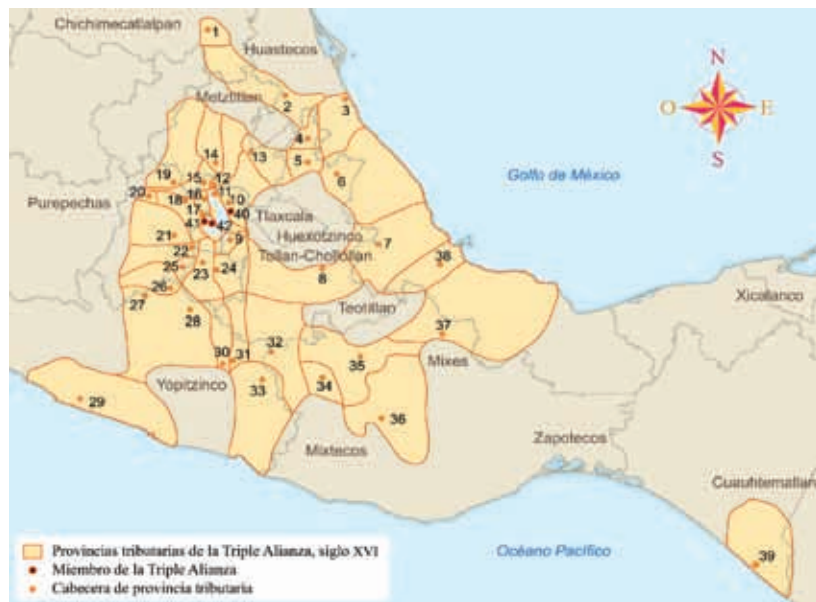


En este periodo se desarrolló un arte que representó a las deidades guerreras y se incrementó mucho el sacrificio humano. Debido a la guerra, las nuevas ciudades se construyeron sobre cerros, en medio de lagos y otros sitios de carácter defensivo.

Fue un tiempo de muchas migraciones. En las ciudades convivía gente que hablaba diferentes idiomas y que procedía de distintas regiones. Entre las ciudades más importantes de este periodo estuvieron Tula y siglos después la urbe mexicana de Tenochtitlan, la cual logró dominar a casi todas las demás poblaciones mesoamericanas de su tiempo.

En la región del Estado de México florecieron numerosos centros: Xaltocan, de filiación otomí; Texcoco y Coatlinchan, señoríos acolhuas; Chalco y Amecameca, por citar los principales en la Cuenca de México. En el valle de Toluca se localizaban las ciudades de Toluca, Tlacotepec, Zinacantepec, Xiquipilco, Xocotitlan, Teotenango y Malinalco, donde dominaba la población de matlatzincas, otomíes, mazahuas y tlahuicas u ocuiltecas, cuyas ciudades fueron sometidas por los mexicas en el siglo XV.

## La Triple Alianza



1. Con la información de los mapas, dibujen en una hoja el paisaje donde vivieron los habitantes de una de las culturas mencionadas en el texto.
2. En otra hoja escriban qué les permitió asentarse en cada lugar.
3. Coloquen en la pared los paisajes de los equipos y expliquen al grupo cómo reconstruyeron el paisaje.

## Análisis geográfico

Elijan un poblado de los primeros habitantes.

Usen las preguntas para escribir su explicación.

- ✓ ¿Por qué vivieron en los valles de Toluca y México?
- ✓ ¿Cómo se protegían del clima y de los animales?
- ✓ ¿Cómo obtenían sus alimentos?
- ✓ ¿Dónde obtenían el agua?
- ✓ ¿Cómo se vestían?
- ✓ ¿Cómo eran sus viviendas?

1. Oxtlipa 2. Tziuhcócac 3. Tochpan (Tuxpan) 4. Tetzapotitlán 5. Tlapacoyan 6. Tlatlahquitépec 7. Cuauhtochco (Huatusco) 8. Tepeyácac (Tepeaca) 9. Chalco-Atenco 10. Acolman 11. Citlaltépec 12. Hueyepochtlán 13. Atotonilco el Grande 14. Axocopan 15. Atotonilco 16. Cuauhtitlán 17. Petlalcalco 18. Cuauhuacán (Cahuacán) 19. Xilotépec 20. Xocotitlán 21. Toluca 22. Ocuilán 23. Cuauhnáhuac (Cuernavaca) 24. Huaxtepec (Oaxtepec) 25. Malinalco 26. Tlachco (Taxco) 27. Oztoman (Oztuma) 28. Tepecoacuilco 29. Cihuatlán 30. Tlalcozauhtitlán 31. Cuauhteopan 32. Yohualtépec (Yoaltepec) 33. Talpan 34. Tlachquiauhco 35. Coixtlahuacan 36. Coyolapan 37. Tochtépec (San Juan Bautista Tuxtepec) 38. Cuetlaxtlán 39. Xoconochco (Sonocusco) 40. Texcoco 41. Tlacopan 42. México Tenochtitlan

52

## Malinalco



**Toponimia:** De *malinalli*: zacate de carbonero; de *xóchitl*: flor, y *co*: en. Significa “donde se adora a Malinalxóchitl, la flor del malinalli”.

Malinalco cuenta con tres construcciones arqueológicas en el llamado Cerro de los Ídolos.

Zona arqueológica de Malinalco.



## Prepara la clase

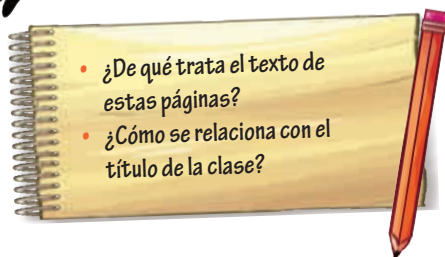
En la página <http://paseos.cultura-inah.gob.mx/paseosvirtuales/dioses/> observa las construcciones, los utensilios y las formas de vida de los antiguos pobladores de nuestra entidad.

- ¿Qué costumbres, herramientas o productos de la época prehispánica perviven en tu localidad? Escribe un texto breve.



Antes de leer,  
explora el texto

1



- ¿De qué trata el texto de estas páginas?
- ¿Cómo se relaciona con el título de la clase?

4

Sigue la pista

1. Cierren los ojos unos minutos e imaginen en silencio la situación que describirá el maestro: **¿Cómo vivían los primeros pobladores?**
2. Elijan un problema del pizarrón y propongan tres soluciones posibles. No pierdan de vista la situación de los primeros pobladores de la entidad.
3. Exploren las enciclopedias de la Biblioteca de Aula para saber cómo resolvieron los problemas de supervivencia.
4. Registren en la bitácora sus notas y respuestas.

### ¿Cómo resolvieron los problemas de supervivencia?

- Un lugar para dormir, comer y protegerse
- Cubrirse el cuerpo para no sentir frío ni lastimarse los pies al caminar
- Obtener alimentos y agua diariamente
- Conservar los alimentos y agua
- Evitar los riesgos de caer, cortarse o enfermarse
- Protegerse de los animales
- Comunicarse con otros humanos

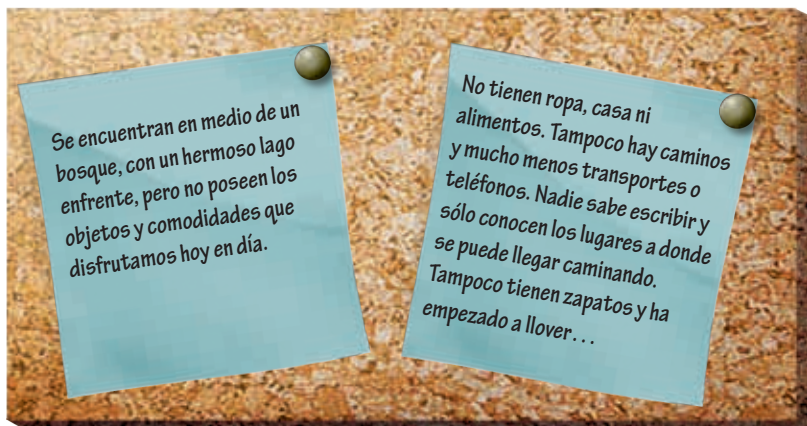
## Vida cotidiana de los grupos prehispánicos de mi entidad

Los primeros habitantes de Tlapacoya y Xico iban de un lado a otro en grupos pequeños. Recolectaban plantas, frutos y semillas para comer e inventaron armas de piedra para cazar animales, como mastodontes y mamuts que andaban en manadas entre los altos pastizales alimentados por ríos y lagos grandes y hondos. En sus pequeños hogares provisionales, aquellos primeros hombres y mujeres soportaban frío y lluvias mucho más frecuentes y abundantes que las actuales.

Miles de años después, cuando los grandes animales se habían extinguido, los primeros habitantes de Santa Isabel Ixtapan y Tepexpan se dedicaron a recolectar plantas, frutos y semillas, como calabaza, chayote, chile, amaranto, maíz, aguacate y frijol. También cazaban animales, entre ellos, conejos, tuzas y venados.

Los hombres y mujeres de esos grupos idearon mejores armas de cacería y crearon recipientes de distintos tipos de piedras para moler las plantas, frutos y semillas que recogían. Sus instrumentos fueron los primeros metates y molcajetes que se han encontrado en las excavaciones de la entidad.

### Cómo vivían los primeros pobladores



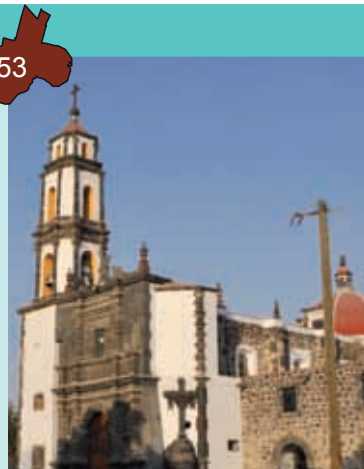
Melchor Ocampo



**Toponimia:** El municipio lleva desde 1917 el nombre de Melchor Ocampo, quien participó en la redacción de las Leyes de Reforma.

53

Parroquia de San Miguel Arcángel.





Por mucho tiempo los grupos humanos caminaron en busca de mejores frutos, hasta que descubrieron sus secretos: aprendieron a cultivar las plantas y su vida cambió. El cuidado de las siembras de maíz, frijol, calabaza, algodón y chile les permitió fundar aldeas, como las de Chicoloapan.

Una vez establecidos en aldeas pudieron inventar mejores instrumentos de trabajo, habitaciones más cómodas, formas de medir el tiempo con base en las épocas de siembra y cosecha, así como a organizarse para producir los alimentos que necesitaban.

Algunos grupos de olmecas que llegaron a las ricas y fértiles zonas de Tlatilco, Zohapilco y Tlapacoya se dedicaron a la agricultura y fundaron las primeras aldeas del lugar, que no contaban más de veinte chozas.

Al principio aprovechaban el agua de la lluvia, los lagos y los ríos para sus siembras, pero con el paso del tiempo aprendieron a utilizar el agua para regar sus cultivos. Los olmecas construyeron represas y sembraron en los montes, en forma de terrazas o escalones anchos, para detener la tierra. Estas técnicas les permitieron cultivar nuevas especies de plantas que se reproducían con mayor rapidez. Así fue como las aldeas empezaron a intercambiar productos agrícolas y conocimientos sobre la tierra, el trabajo y la naturaleza.

### Análisis geográfico

Problema de supervivencia:

Conclusiones y evidencias

- ✓ Conclusión 1  
Evidencia
- ✓ Conclusión 2  
Evidencia
- ✓ Conclusión 3  
Evidencia

Escriban el problema que investigaron.

Indiquen dónde obtuvieron la información.

1. Escriban en una hoja dos o tres enunciados con las conclusiones del equipo.
2. Dibujen en otra hoja la mejor solución al problema que investigaron.
3. Coloquen en el pizarrón las conclusiones y los dibujos de los equipos.
4. Presenten al grupo las soluciones y los resultados de las exploraciones sobre los problemas de supervivencia de los primeros pobladores.
5. Escriban las respuestas en el pizarrón y cópienlas en su bitácora.

### Aprender en familia

¿Por qué cambió la vida de los primeros pobladores cuando aprendieron a sembrar semillas?  
¿Cómo crearon sus primeros lenguajes y para qué los usaban?



### Prepara la clase

Realiza un paseo virtual por la sala Los primeros pobladores, del Museo Nacional de Antropología e Historia. Entra a la página <http://paseos.cultura-inah.gob.mx/paseosvirtuales/mna/> para observar cómo vivían los antiguos pobladores de nuestra entidad.

- Escribe un texto breve sobre las dificultades que enfrentaron para sobrevivir y para crear sus primeras armas y utensilios.

**Toponimia:** Del náhuatl *metepec*. Significa “en el cerro de los magueyes”.

Los artesanos de esta ciudad elaboran piezas finas de barro policromado, como el famoso árbol de la vida,

