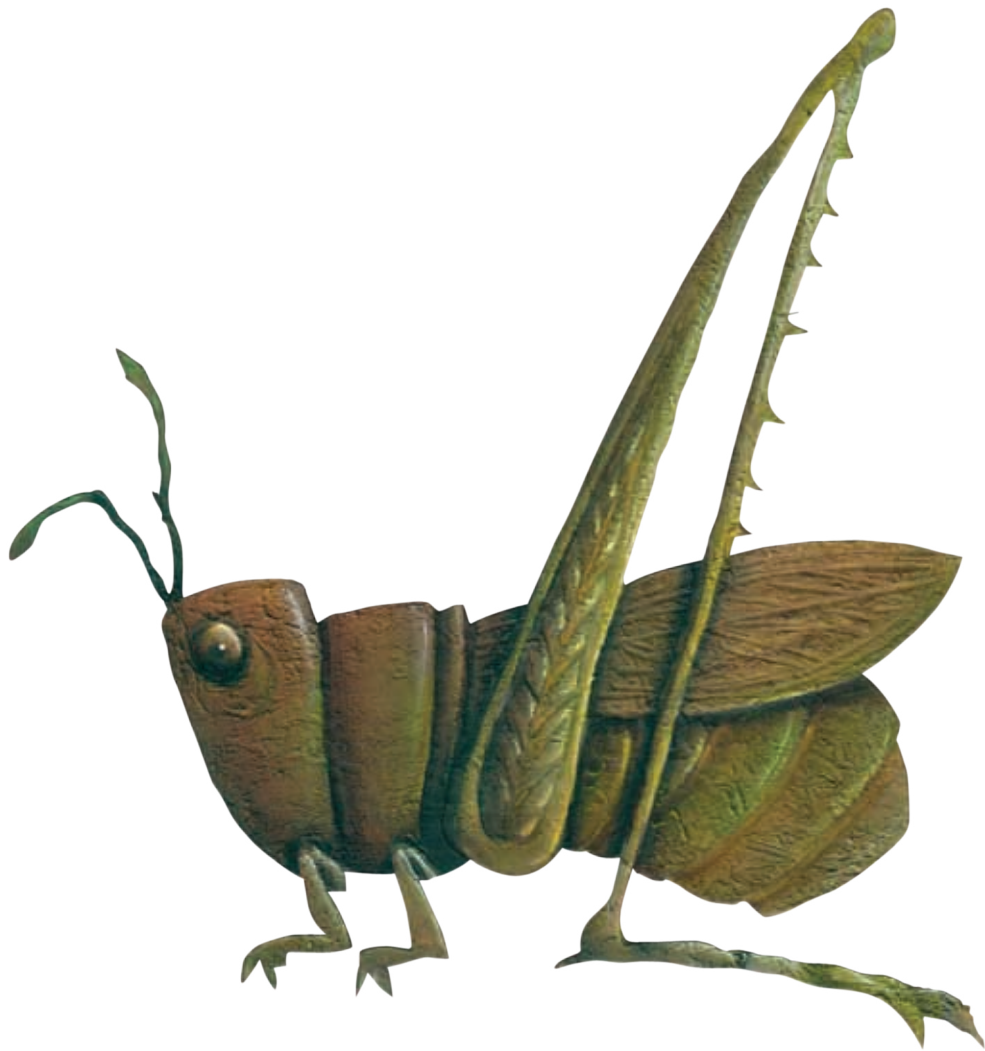


# Estado de México

## La entidad donde vivo

Tercer grado





Antes de leer,  
explora el texto

1

# Características y actividades de la población en mi entidad

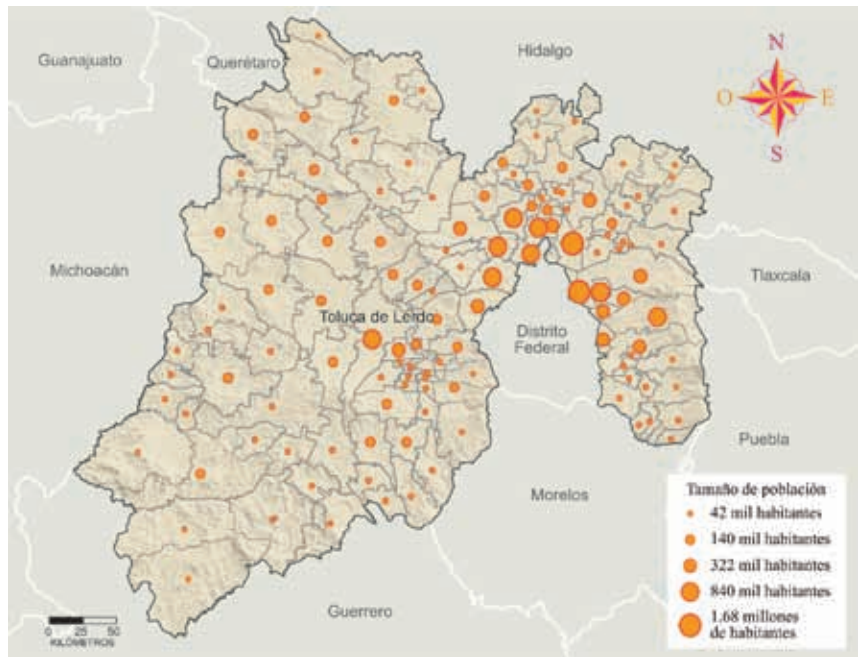
## Características de la población

- Observa los textos, la tabla y los mapas de las páginas 24 y 25.
- ¿Qué significa el tamaño de los círculos que están dentro de los municipios?
- ¿Por qué los círculos más grandes están alrededor del Distrito Federal?
- ¿De qué supones que trata el texto?
- Lee el texto y descubre si tus hipótesis fueron correctas.

La extensión territorial del estado es de 22 499.95 kilómetros cuadrados, cifra que representa 1.09 % del total del país y ocupa el lugar 25 en extensión territorial, respecto a las demás entidades. De acuerdo con el Censo de Población y Vivienda de 2010, el Instituto Nacional de Estadística y Geografía (Inegi) informó que en el Estado de México viven 15 175 862 personas. Es el más poblado del país y el que tiene más viviendas habitadas.

La población mexiquense está distribuida de forma desigual sobre el territorio estatal. En las ciudades habita el mayor número de personas, aunque la extensión territorial es pequeña, mientras que la población del campo es menos numerosa, pero vive en un territorio más grande.

### Población del Estado de México



## Dónde y cuándo

1

1. Elabora en tu bitácora dos dibujos: uno sobre el paisaje del medio rural y otro sobre el paisaje del medio urbano.
2. Usa la guía de abajo para comparar características de los dos paisajes.
3. Comparte tus dibujos con un compañero y platicuen por qué eligieron algunos aspectos de los paisajes.

### Guía

- ✓ A qué se dedica cada tipo de población.
- ✓ Cuáles son los transportes que utilizan.
- ✓ Cómo es su ropa.
- ✓ Cómo son sus casas.
- ✓ Cómo se divierten.

## Atlatla

15



**Toponimia:** Del náhuatl *atlahuhtla*; de *atlahuhtli*: barranca, y *tla*: abundancia. Significa “donde abundan las barrancas”.

El turismo nacional acude a este municipio para visitar los bosques del Popocatépetl.

Iglesia de San Miguel Arcángel, de arquitectura con valor histórico, ubicada en la calle Independencia.



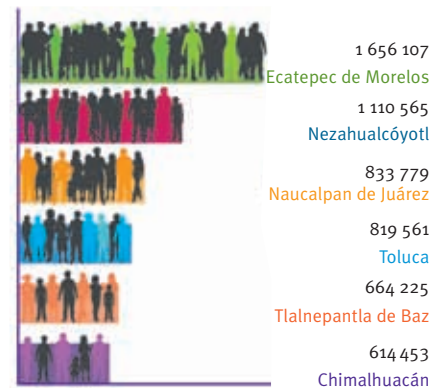
De cada 10 habitantes del Estado de México, nueve viven en localidades urbanas y uno en el campo. Esto significa que en las áreas urbanas se concentran muchas personas en espacios reducidos. Por lo general, sus viviendas son más pequeñas y cercanas que las de las localidades rurales.

Las ciudades y pueblos de las cabeceras municipales son los lugares más poblados de nuestra entidad. Además contamos con dos zonas metropolitanas muy importantes.

- La zona metropolitana del Valle de México agrupa 59 municipios.
- La zona metropolitana del Valle de Toluca agrupa 22 municipios.

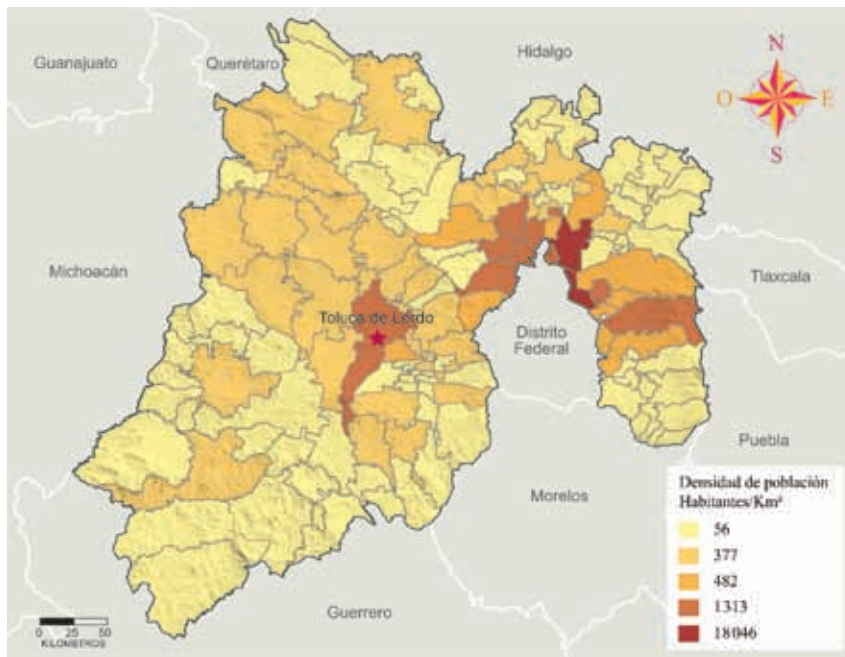
En nuestra entidad se encuentra el segundo municipio más poblado del país: Ecatepec de Morelos; Nezahualcóyotl, Naucalpan de Juárez, Toluca, Tlalnepantla de Baz y Chimalhuacán son municipios donde se concentra el mayor número de personas.

## Municipios más poblados del Estado de México



Fuente: Inegi, Censo de población y vivienda 2010.

## Distribución de la población del Estado de México



Resuelve en tu bitácora los siguientes problemas.



Observa la gráfica de los municipios más poblados de nuestra entidad y ubícalos en el mapa de distribución de la población mexiquense.

- ¿A qué zona metropolitana pertenecen los municipios más poblados de nuestra entidad?
- ¿Qué ventajas tiene vivir en un lugar donde se concentran muchas personas?
- ¿Qué problemas deben resolver los habitantes de los municipios más poblados?



**A** xapusco



**Toponimia:** Del náhuatl *axapochco*; de *atl*: agua; *xapochtic*: agujero, y *co*: en. Significa “en el agujero de agua”.

Tiene como artesanía la fabricación de los fuegos pirotécnicos, en Santa María Actípac.

Iglesia de San Esteban Protomártir, construida en el siglo XVI.



**Tabla de distribución de la población mexiquense por grupos de edad**

Edad	Número de habitantes	Porcentaje
Niños de 0 a 14 años	4 353 914	28.7%
Jóvenes de 15 a 29 años	4 065 382	26.8%
Adultos entre 30 y 59 años	5 432 371	35.8%
Adultos mayores de 60 años	1 137 647	7.5%
No especificada	186 548	1.2%
<b>Total</b>	<b>15 175 862</b>	

Fuente: Inegi, Censo de población y vivienda 2010.

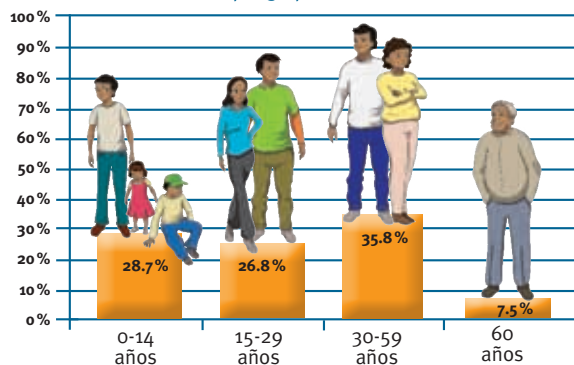
En el Estado de México viven 7 778 876 mujeres (51.3%) y 7 396 986 hombres (48.7%). La mayoría de los habitantes son niños, niñas y jóvenes. Más de la mitad de la población tiene menos de 30 años.

Los adultos que tienen entre 30 y 60 años representan la tercera parte de todos los habitantes de nuestra entidad, pues son casi cinco millones y medio, mientras que las personas de más de 60 años son poco más de un millón.

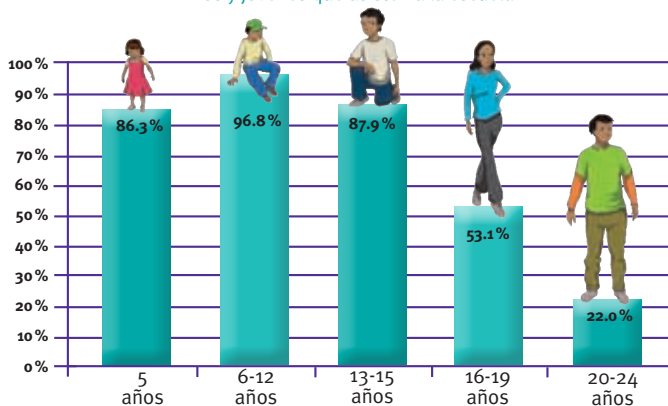
El 96.8% de los niños entre 6 y 12 años asiste a la escuela; sin embargo, una pequeña cantidad de ellos no puede hacerlo todavía por diversas causas.

Casi 5 500 000 personas mayores de 20 años cuentan con un empleo. La mayoría trabaja en el sector terciario, es decir, en el comercio y ofreciendo diversos servicios.

Gráfica de distribución de la población mexiquense por grupos de edad



Niños y jóvenes que asisten a la escuela

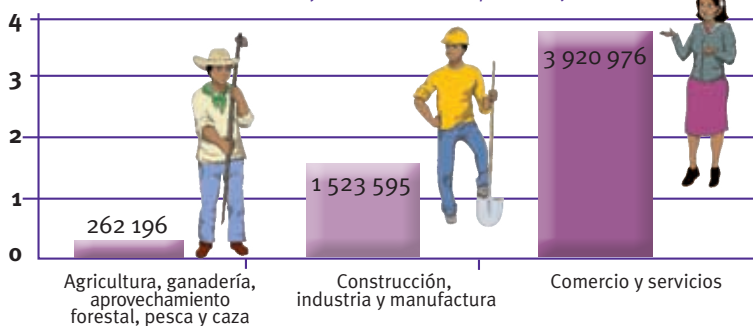


## Dónde y cuándo

1

1. Compara la información de la tabla y de la gráfica de distribución de la población mexiquense por grupos de edad.
  - ¿Cuál imagen entiendes mejor?
  - ¿Qué información de la tabla se usa para elaborar la gráfica?
2. Localiza en el texto cuántos hombres y mujeres hay en nuestra entidad.
3. Usa los ejemplos de esta página para elaborar una tabla y una gráfica.
4. Discute en grupo:
  - ¿Para qué se elaboran gráficas?
  - ¿Para qué sirve colocar la información en tablas?

Personas mayores de 20 años que trabajan



## A yapango



**Toponimia:** Del náhuatl *ayauhpanco*; de *ayahuitl*: neblina; *pan*: encima, y *co*: lugar. Significa "lugar sobre la neblina".

Tiene como actividad económica predominante el cultivo de maíz y de trigo.



Parroquia de Santiago Apóstol.



Entre la población que habita el Estado de México hay personas que pertenecen a los grupos étnicos mazahua, otomí, matlatzinca, nahuas y tlahuicas.

Los mazahuas son el grupo más numeroso (116 240 personas), le siguen los otomíes (97 820), los nahuas (6 706), los matlatzincas (909) y los tlahuicas (719). En algunos municipios están presentes varios de estos grupos, en un territorio muy cercano o compartido.

Además de los grupos étnicos originarios de nuestra entidad, en el Estado de México viven muchos hablantes de otras lenguas indígenas que han llegado en busca de un hogar y un mejor trabajo; por ejemplo, mixtecos, mazatecos, zapotecos, totonacos, mixes y nahuas que han llegado de Guerrero, Hidalgo, Oaxaca y Veracruz, principalmente.

## Grupos étnicos que habitan en el Estado de México

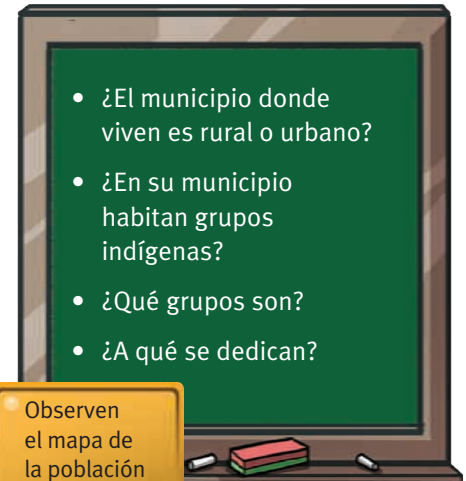


2

¡Colaboren!



1. Discutan en grupo las preguntas del pizarrón.
2. Copien en su bitácora las respuestas del grupo.



- ¿El municipio donde viven es rural o urbano?
- ¿En su municipio habitan grupos indígenas?
- ¿Qué grupos son?
- ¿A qué se dedican?

Observen el mapa de la población indígena.



## Aprender en familia

¿Cuántas personas viven en tu municipio?

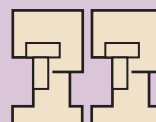
18

alimaya

**Toponimia:** Del náhuatl *calli*: casa; *māitl*: trabajar con las manos, y *yan*. Significa “lugar en que se construyen casas”.

Municipio de atracción turística por su cercanía al Nevado de Toluca.

Entrada del Zoológico de Zacango.



Prepara la clase

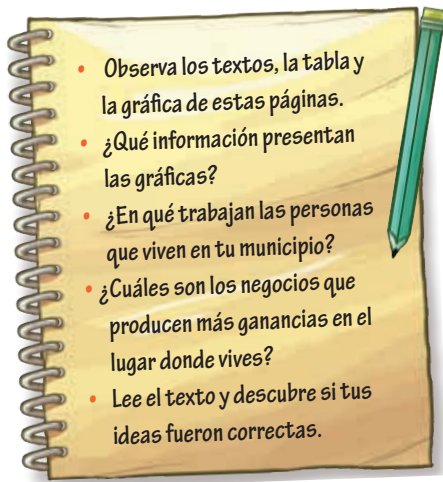
Consulta la biblioteca de la escuela.

- Elabora una tabla que describa los tipos de empresas que hay en tu municipio.
- Escribe en tu bitácora qué actividad económica predomina en tu municipio.



Antes de leer,  
explora el texto

1



- Observa los textos, la tabla y la gráfica de estas páginas.
- ¿Qué información presentan las gráficas?
- ¿En qué trabajan las personas que viven en tu municipio?
- ¿Cuáles son los negocios que producen más ganancias en el lugar donde vives?
- Lee el texto y descubre si tus ideas fueron correctas.

## Principales actividades económicas

Las actividades económicas se organizan en tres sectores. El sector primario se basa en la explotación directa de la naturaleza, como las actividades agrícolas, ganaderas, pesqueras y forestales.

Nuestro estado es tercer productor nacional de maíz y ocupa un lugar destacado en la producción de leche, carne de res y de borrego. En piscicultura es uno de los productores más importantes de carpas y truchas. Ocupa el primer lugar en la producción nacional de flores como clavel, rosa y crisantemo; de frutas como tuna y durazno. Produce más oyamel que cualquier otra entidad del país.

Sin embargo, en los pueblos y comunidades con menos recursos económicos, la gente trabaja sus milpas y en muchas ocasiones tiene la necesidad de migrar a otros estados, a la ciudad de México o a Estados Unidos de América.

### Liderazgo productivo del Estado de México

Actividad	Producto	Estados productores	Posición del Estado de México
Agrícola	Crisantemo	5	1º
	Rosa de invernadero	5	1º
	Clavel	1	1º
	Tuna	15	1º
Pesquera	Carpa	27	1º
	Trucha	17	2º
Pecuaría	Ovino	9	1º
Forestal	Oyamel	10	1º



### Dónde y cuándo

1

1. Piensa en las actividades que hacen las personas de tu comunidad.
2. Dibuja en tu bitácora un paisaje sobre las actividades económicas que se realizan en el lugar donde vives.
3. Escribe un texto breve que describa qué hacen, qué instrumentos usan y qué cosas producen.
4. Comparte tu trabajo con el grupo y discutan cómo obtienen dinero las familias de la comunidad.
  - ¿Venden lo que producen?
  - ¿Prestan algún servicio?
  - ¿Trabajan en alguna fábrica?
5. Escriban las respuestas en su bitácora.



### apulhuac



**Toponimia:** Del náhuatl *capulín*: capulín, y *apan*: apantli o canal. Significa “en el apantli” o “canal de capulines”.

Los principales recursos naturales son los bosques.



Templo de San Bartolomé.



5

¡Colaboren!



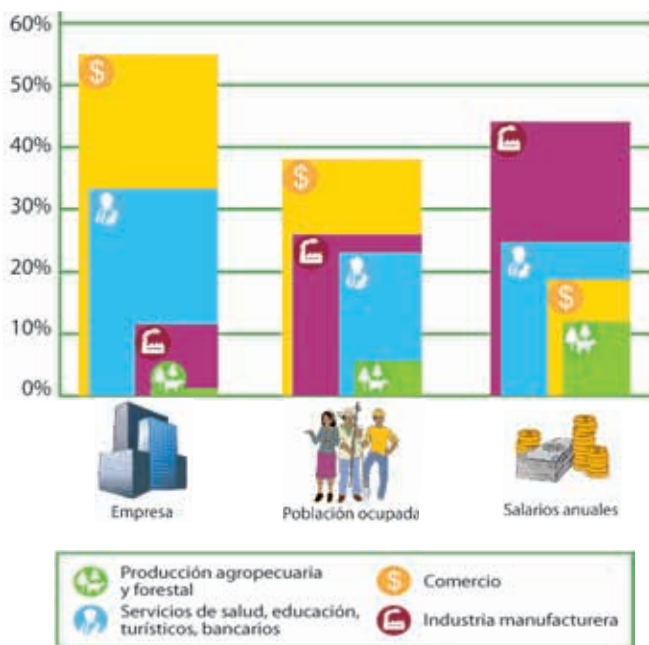
El sector secundario se dedica a transformar los productos extraídos de la naturaleza por medio del trabajo humano. Ejemplo de esto son las fábricas de muebles y de alimentos.

La industria manufacturera es la actividad económica más importante de nuestro estado porque genera más ingresos, ofrece mejores salarios a los trabajadores y aporta más de la cuarta parte de la producción industrial del país.

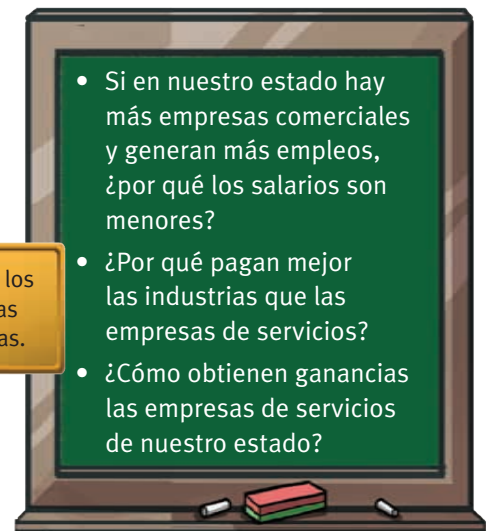
A pesar de que hay menos empresas y no genera tantos empleos como el comercio o los servicios privados, la industria es la actividad económica con mayor crecimiento del Estado de México, principalmente en la fabricación de maquinaria pesada, equipo especializado, aparatos electrónicos, automóviles y textiles.

Por su actividad industrial y comercial, el Estado de México es la segunda economía nacional, sólo detrás del Distrito Federal.

Finalmente, el sector terciario se dedica a los servicios como el turismo, el transporte o el comercio.



Comparen los datos de las tres gráficas.



- Si en nuestro estado hay más empresas comerciales y generan más empleos, ¿por qué los salarios son menores?
- ¿Por qué pagan mejor las industrias que las empresas de servicios?
- ¿Cómo obtienen ganancias las empresas de servicios de nuestro estado?



## Aprender en familia

- ¿Qué actividades económicas se realizan en tu municipio?
- ¿Dónde trabajan las personas de tu comunidad?



## Prepara la clase

1. Explora la página electrónica del Museo Nacional de Antropología en la siguiente dirección: <http://www.inah.gob.mx/paseos/mna>
2. Visita la sala “Primeros pobladores” para conocer las construcciones mexicas, otomíes y mazahuas de nuestra entidad.
3. En tu bitácora, escribe un párrafo sobre los objetos que más te impresionaron.

20

## Coacalco de Berriozábal

**Toponimia:** Del náhuatl *coatl*: serpiente; *calli*: casa; y *co*: en. Significa “en la casa de la serpiente”.

Se nombró de Berriozábal en memoria del gobernador del Estado de México Felipe Berriozábal, quien firmó el decreto en 1862 por el cual Coacalco se funda como municipio. Cuenta con la sierra de Guadalupe, que ha sido declarada reserva ecológica.

Monumento al general Felipe Berriozábal, exgobernador del Estado de México.

